



# Befolkningsprognose 2007 - 2022



VIBORG  
KOMMUNE

# Indholdsfortegnelse

Indledning	3
Befolkningsprognose 2007 - 2022	5
Befolkningsprognosens forudsætninger	15
Bilag - resultattabeller	21

Kilder: Rapporten indeholder egne tal trukket fra CPR (og bearbejdet ved hjælp af programmet Demografix) samt befolkningstal fra Danmarks Statistik.

# Indledning

Denne befolkningsprognose er udarbejdet af Plan- og Udviklingsafdelingen med bistand fra Sven Allan Jensen A/S.

Prognosen er udarbejdet ved hjælp af programmet "DemoGrafix", der fremskriver befolkningstallet på baggrund af aktuelle befolkningsdata, forventede antal fødsler og dødsfald samt tilflyttere og fraflyttere. Antallet af nybyggede og nedlagte boliger indgår ligeledes i beregningen af den fremtidige befolkningsudvikling.

Datagrundlaget udgøres først og fremmest af historisk, adressebaserede befolkningsdata fra CPR. Hertil kommer et boligprogram for prognoseårene udarbejdet for de kommende 15 år.

I det følgende præsenteres først befolkningsprognosens resultater fordelt på alder og område samt en sammenligning med landsudviklingen. Dernæst følger en beskrivelse af befolkningsprognosens forudsætninger, herunder områdeinddeling, fødselshyppighed, dødelighed, flyttemønstre og fremtidigt boligprogram. Endelig vedlægges udvalgte resultattabeller som bilag.

Plan- og Udviklingsafdelingen, april 2007

# Befolkningsprognose 2006 - 2021

## Den overordnede udvikling

Viborg Kommune har i de seneste fem år haft en gennemsnitlig tilvækst på ca. 625 personer om året. De sidste to år er befolkningstallet steget med omkring 900 personer.

Prognosen forudsiger, at den positive befolkningstilvækst fortsætter i de kommende år. Det nuværende indbyggertal, der pr. 1. januar 2007 var på 91.407 indbyggere, vil således stige til over 98.000 indbyggere i 2022. En tilvækst på næsten 7.000 indbyggere svarende til 7,6 %. Væksten vil være størst i første del af perioden, hvorefter den vil aftage.

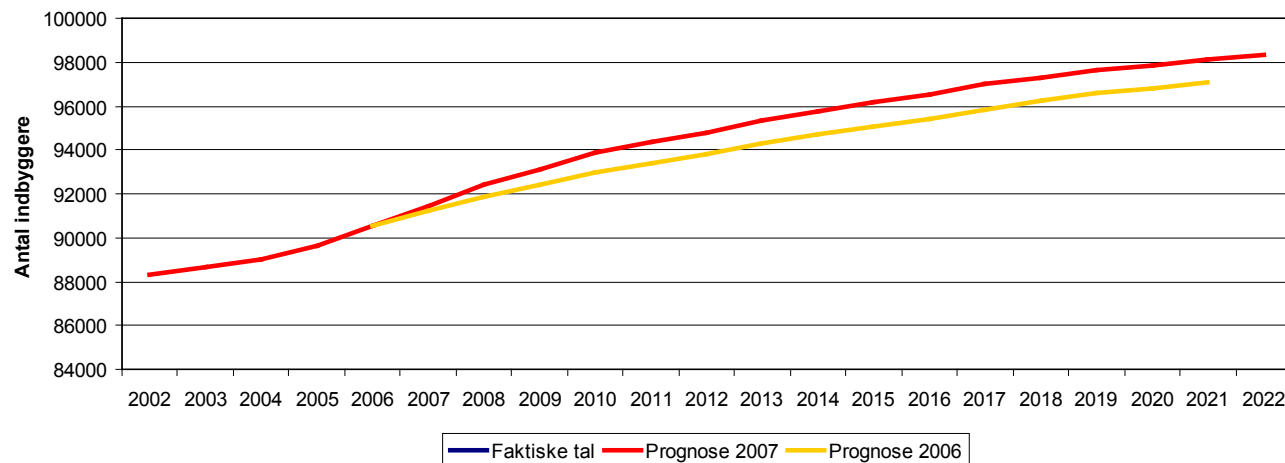
Befolkningsprognosen fra 2006 skønnede et indbyggerniveau, der var knap 200 personer lavere end det faktiske tal pr. 1. januar 2007. Den primære årsag til denne afvigelse er et markant højere fødselstal i 2006 end forventet. Der blev således født 1.225 børn i Viborg Kommune mod en forventning om blot 1.115 børn.

Den nye prognose for 2007-2022 ligger derfor også på et højere niveau end sidste års prognose, dels som følge af det højere udgangspunkt, og dels som følge af, at sidste års befolkningstal indgår som en forudsætning for prognoseberegningen.

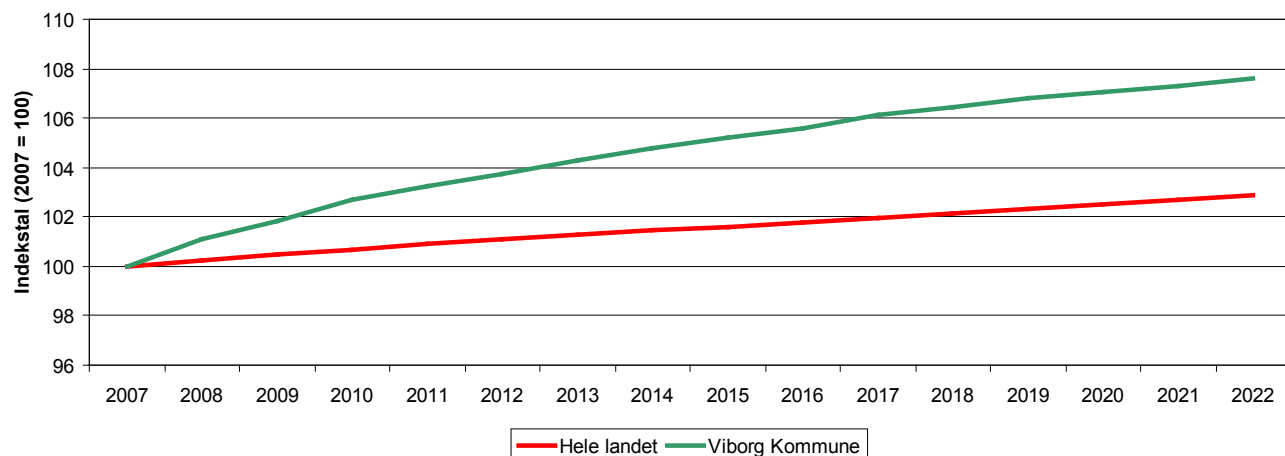
I forhold til Danmarks Statistiks befolkningsfremskrivning, så ligger den skønnede udvikling for Viborg Kommune væsentlig over udviklingen på landsplan. Således forventes Danmarks befolkning som helhed blot at stige med 2,9 % mod de 7,6 % i Viborg Kommune frem mod år 2022.

De sidste to år har der været en befolkningstilvækst på 1,0 % pr. år i Viborg Kommune, mens den på landsplan blot har været på 0,3-0,4 %.

Overordnet befolkningsudvikling 2002-2022



Befolkningsudviklingen i Viborg Kommune i forhold til hele landet



## Udviklingen fordelt på alder

### De 0-5-årige

Antallet af 0-5-årige er steget med ca. 250 børn i de sidste tre år – alene sidste år blev der 123 flere børn i denne aldersgruppe (primært som følge af det høje fødselstal).

Prognosen forudsiger, at antallet af de 0-5-årige vil stige de næste fire år, hvorefter antallet vil falde til det nuværende niveau. Niveauet vil ligge ret stabilt i den sidste halvdel af prognoseperioden. Samlet set vil der være der være et lille fald på 0,7 % fra i dag til år 2022.

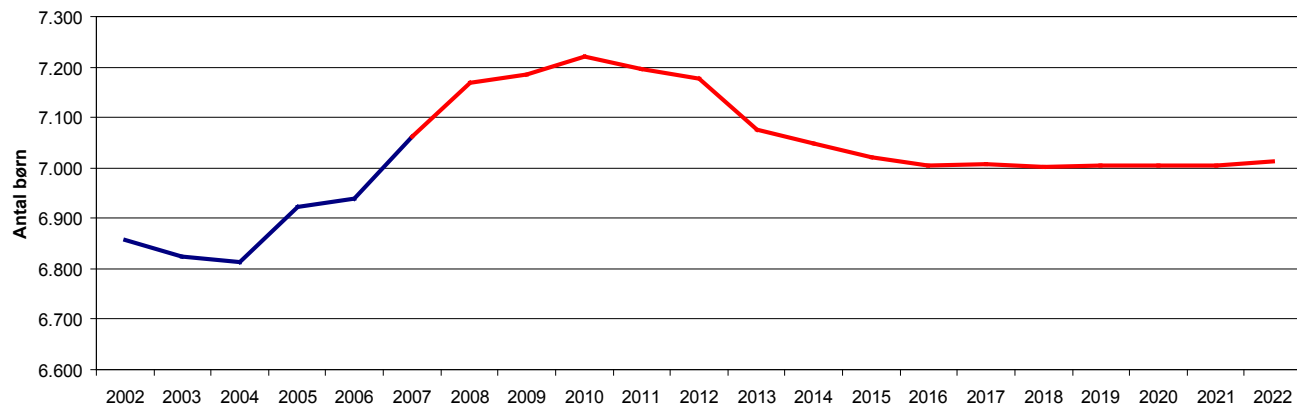
På landsplan skønnes det, at aldersgruppen vil falde med 5,7 % frem mod 2022.

### De 6-16-årige

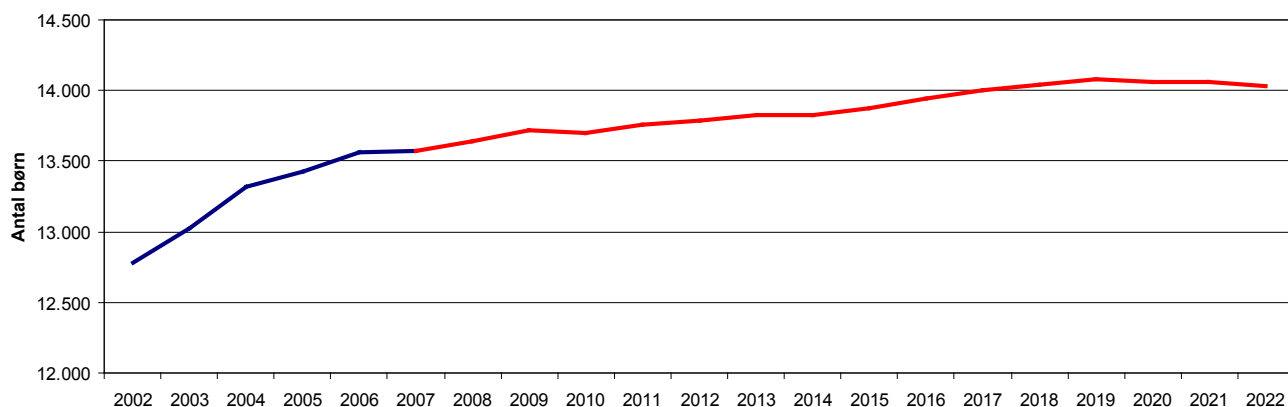
Antallet af børn mellem 6 og 16 år har været stigende i de sidste fem år, og denne udvikling ser ud til at fortsætte i de kommende år. Således vil antallet stige med godt 450 børn – svarende til 3,4 % – over de kommende 15 år.

For hele landet forudses en modsatrettet tendens, idet der her vil være et fald på hele 11,1 % frem mod 2022.

De 0-5-årige - faktiske tal og prognose



De 6-16 årige - faktiske tal og prognose



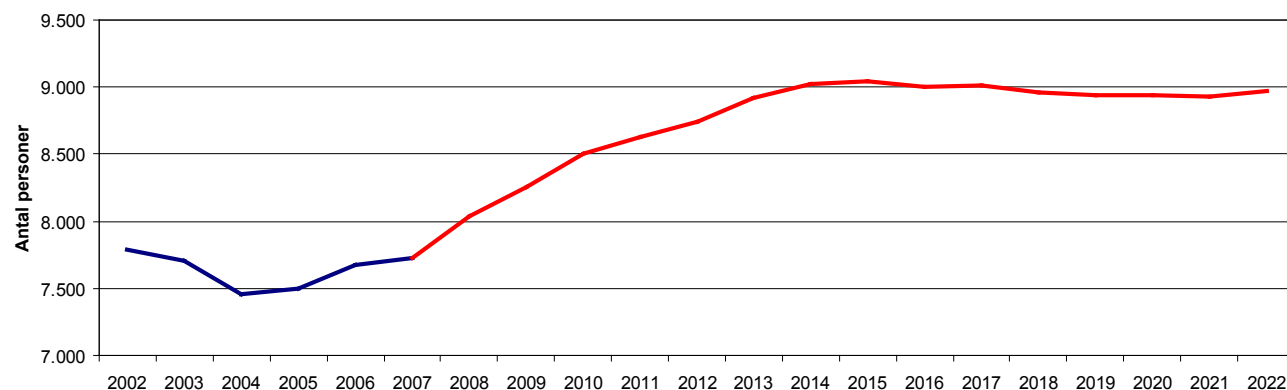
### De 17-24-årige

I de seneste år har antallet af de unge i aldersgruppen 17-24 år ligget relativt stabilt på godt 7.500 personer. I de kommende år forventes dette antal at stige med næsten 1.500 til i alt over 9.000 personer i år 2014 – en tilvækst på hele 16 %.

De 17-24-årige er kendetegnet ved, at det er nogle ret små årgange, og en del af forklaringen på, at denne gruppe stiger så kraftigt, er netop, at de unge i disse årgange bliver ældre, og ikke længere indgår i denne aldersgruppe.

På landsplan er stigningen i denne aldersgruppe lidt mindre, således stiger aldersgruppen her med 13,4 %.

De 17-24-årige - faktiske tal og prognose

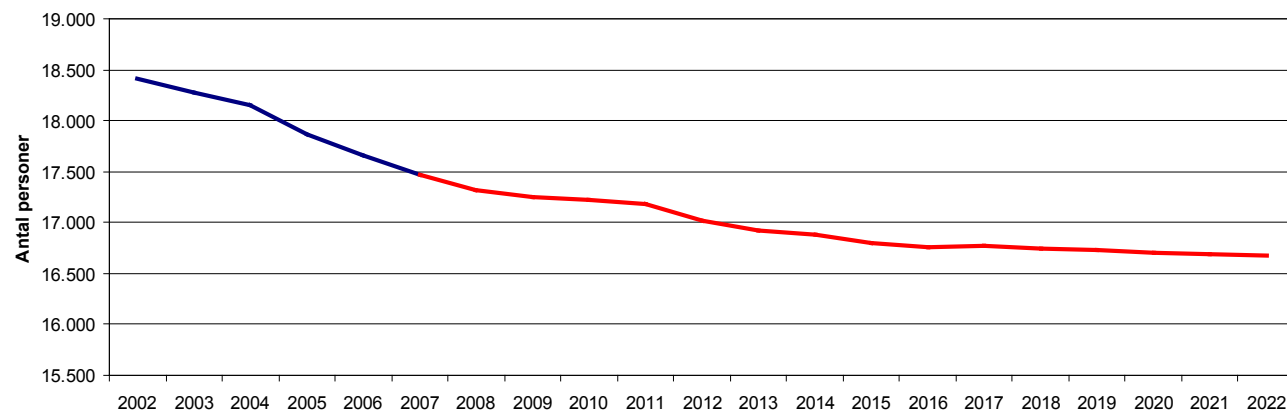


### De 25-39-årige

Befolkningsprognosen forudsiger, at de sidste års udvikling med et jævnt fald i antallet af personer mellem 25 og 39 år fortsætter. Konkret skønnes antallet at falde fra de nuværende 17.500 personer til under 16.700 personer sidst i perioden – et fald på 4,5 %. Faldet er størst i de kommende år, og vil i slutningen af perioden udjævnes.

Faldet er dobbelt så stort på landsplan, hvor aldersgruppen falder med 9 %.

De 25-39-årige - faktiske tal og prognose

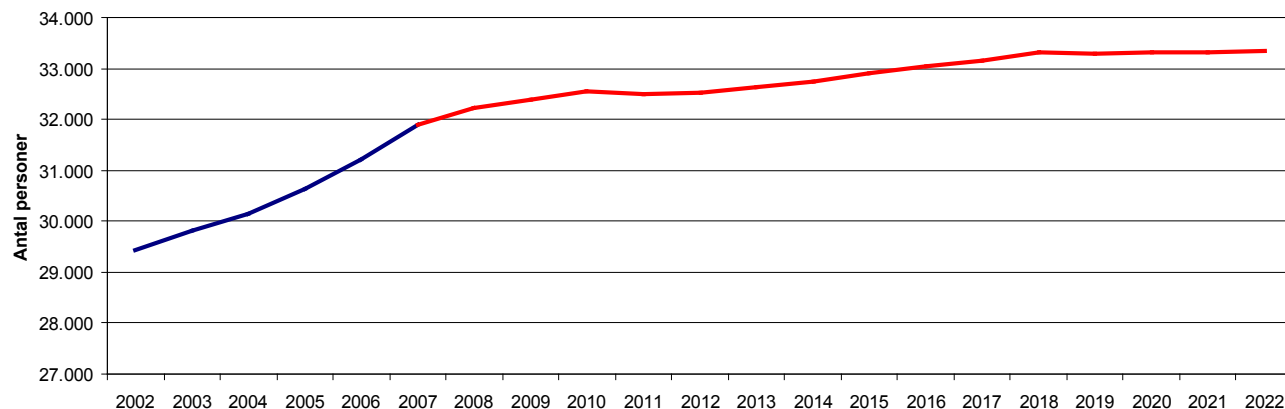


### De 40-64-årige

Denne aldersgruppe følger i det store hele den generelle udvikling med en befolkningstilvækst, der aftager over tid. Befolkningstallet i denne gruppe stiger således fra knap 32.000 i 2007 til over 33.000 i 2022, svarende til en stigning på 4,6 %.

Aldersgruppen forventes på landsplan at falde med 3,5 % i de kommende 15 år.

De 40-64-årige - faktiske tal og prognose

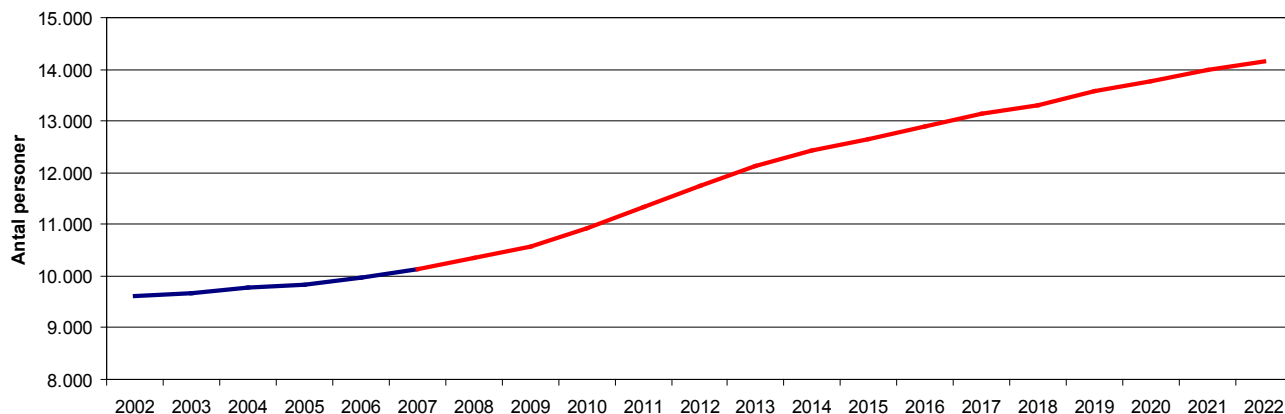


### De 65-79-årige

Der vil i de kommende år ske en markant og kraftig stigning i antallet af ældre mellem 65 og 79 år. Befolkningstallet vil i denne aldersgruppe således stige med over 4.000 personer over de næste 15 år – svarende til hele 39,8 %. Udviklingen er forholdsvis stabil gennem hele perioden.

På landsplan er denne udvikling endnu mere markant, og skønnes at ligge på en tilvækst på 46,2 %!

De 65-79-årige - faktiske tal og prognose

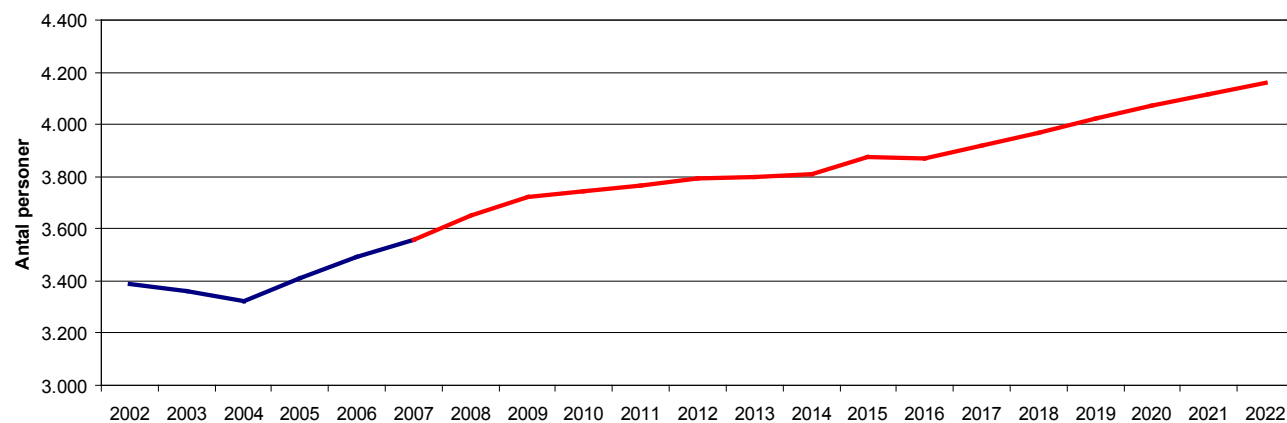


### De 80-årige og derover

Antallet af de "ældste" ældre på 80 år og derover vil ikke stige nær så markant som aldersgruppen med de 65 til 79-årige. Stigningen for hele perioden er på ca. 600 personer, svarende til 16,9 %. Der vil sidst i perioden være næsten 4.200 personer på 80 år og derover i Viborg Kommune.

Udviklingen for hele landet er noget mere markant, idet der her forudses en stigning på 36,1 % over de næste 15 år.

De 80-årige og derover - faktiske tal og prognose



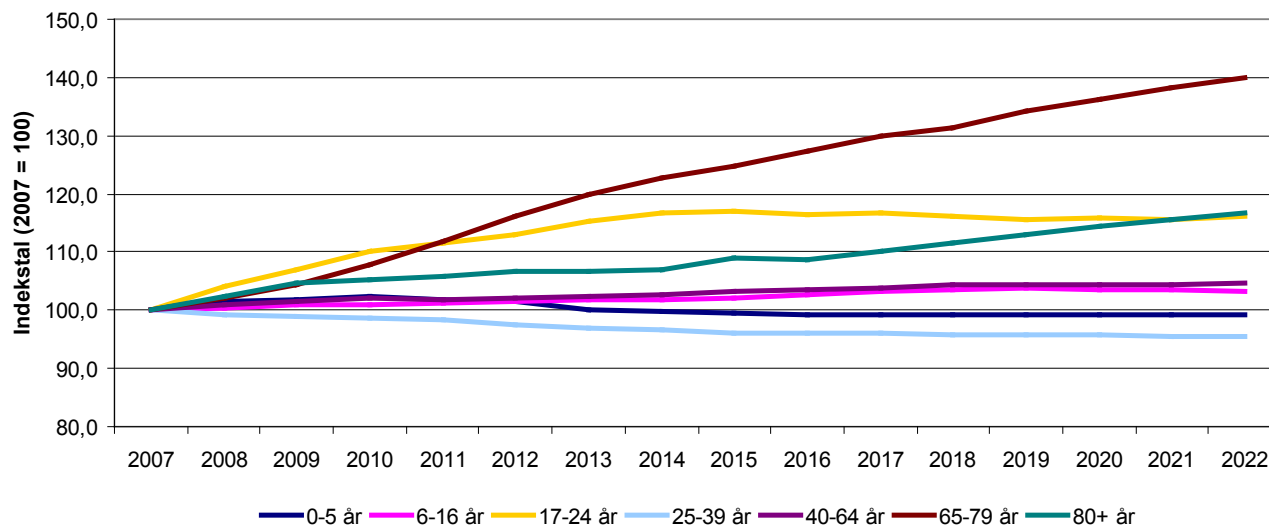
### Udviklingen på tværs af aldersgrupperne

Ser man på tværs af de enkelte aldersgrupper, så kan det sammenfattende konstateres, at det – ikke overraskende – er gruppen af de 65-79-årige, der med næsten en vækst på 40 % stiger mest over de næste 15 år.

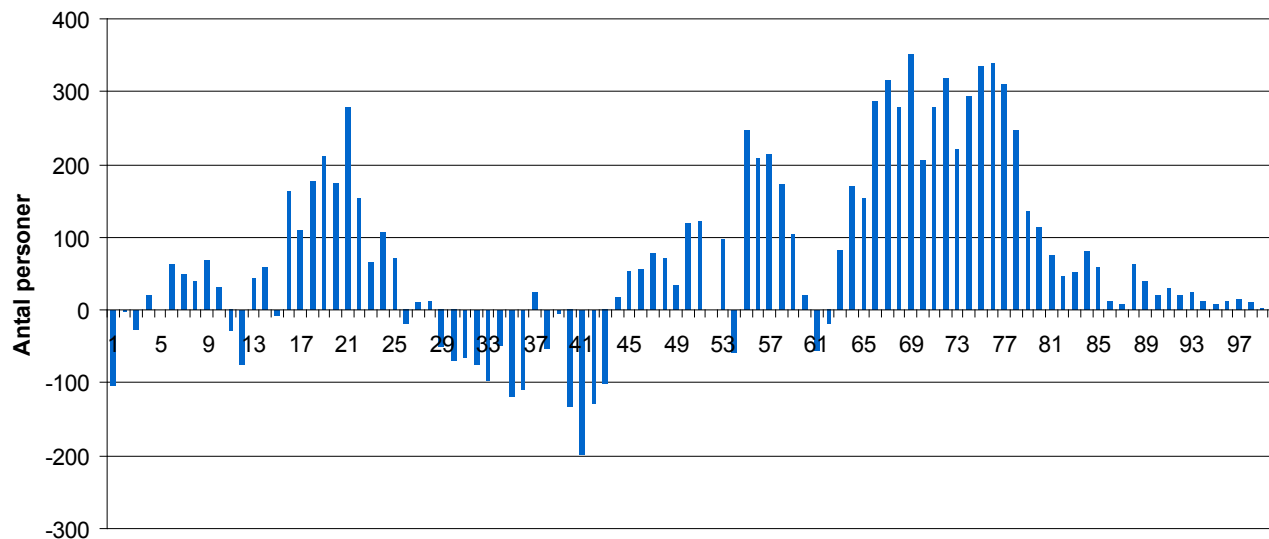
At antallet af de 17-24-årige stiger og antallet af de 25-39-årige falder – hænger som tidligere omtalt sammen med – at de små årgange fra omkring starten af 80'erne bliver ældre, og følgelig indgår i gruppen af de 25-39-årige i stedet for gruppen af de 17-24-årige.

Gruppen af de 40-64-årige følger den generelle befolkningstilvækst.

### Udviklingen på tværs af de enkelte aldersgrupper 2007-2022



### Udviklingen fordelt på alder 2007-2022

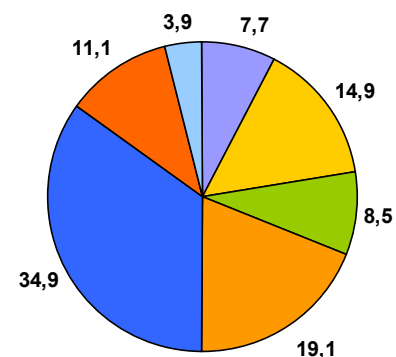


### Udviklingen i aldersfordelingen

Der vil som følge af den forskellige udvikling i de enkelte aldersgrupper – i sagens natur – også ske en ændring i aldersfordelingen. Mest markant er det naturligvis også, at andelen af de 65-79-årige stiger fra 11,1 % i 2007 til 14,4 % i 2022 – andelen af de 80-årige og derover stiger samtidig fra 3,9 % til 4,2 %. Samlet stiger gruppen af ældre på 65 år og derover fra 15,0 % til 18,6 %. Andelen af de øvrige aldersgrupper falder alle.

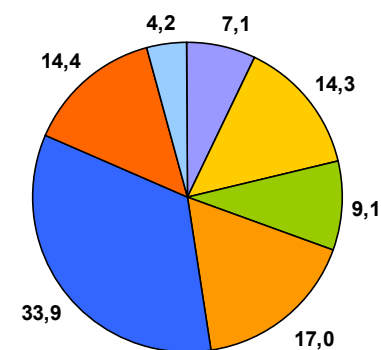
Ser man på gruppen af de erhvervsaktive – aldersgrupperne 17-24 år, 25-39 år samt 40-64 år – så er der et samlet fald fra 62,5 % på nuværende tidspunkt til 60,0 % i 2022. Dermed øges den såkaldte forsørgerbyrde, eller sagt på en anden måde: færre skal forsørge flere.

#### Aldersfordeling i procent - 2007



■ 0-5 år ■ 6-16 år ■ 17-24 år ■ 25-39 år ■ 40-64 år ■ 65-79 år ■ 80+ år

#### Aldersfordelingen i procent - 2022



■ 0-5 år ■ 6-16 år ■ 17-24 år ■ 25-39 år ■ 40-64 år ■ 65-79 år ■ 80+ år

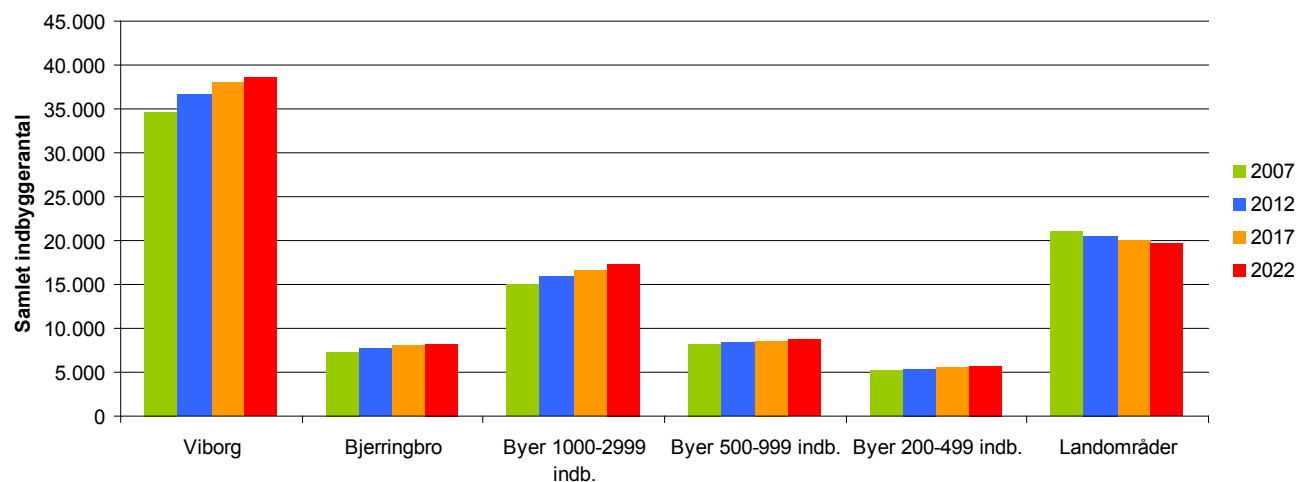
## Udviklingen fordelt på områder

Befolkningstilvækst pr. land- og byområdetype  
Ser man på en geografisk inddeling, hvor områderne inddeles efter bystørrelse, så er der også her forskel på udviklingen.

Landområderne skiller sig ud, idet der forventes en befolkningstilbagegang på 7,0 % – og går således fra en samlet befolkning på omkring 21.000 personer i dag til ca. 19.500 i år 2022.

De enkelte byområder stiger med mellem ca. 9 % og ca. 16 %. Størst forudses udviklingen i byer mellem 1.000 og 2.999 at være – her stiger befolkningstallet således med 15,9 %. Viborg by vil have den største nominelle befolkningsfremgang med i alt 3.900 indbyggere, og skønnes at have omkring 38.500 indbyggere i 2022. Bjerringbro by forventes at stige med knap 1.000 indbyggere over de næste 15 år – svarende til en tilvækst på 12,7 %.

Befolkningsudviklingen fordelt efter land- og byområder 2007-2022



Gennemsnitsalder fordelt på byerne  
Befolkningsprognosen giver også mulighed for at se på gennemsnitsalderen i de enkelte byer, og dette giver et interessant billede af kommunen.

Kommunens samlede gennemsnitsalder ligger på 38,9 år. Byen med kommunens laveste gennemsnitsalder er Hald Ege med en gennemsnitlig alder på blot 33,6 år, derefter følger Sønder Rind og Tapdrup med henholdsvis 35,6 og 35,7 år.

Den højeste gennemsnitsalder findes i Sjørup, hvor indbyggerne har en gennemsnitsalder på 48,2 år (ældrecenteret i Sjørup sammenholdt med byens størrelse kan forklare den meget høje gennemsnitsalder). Sjørup efterfølges af Vammen og Møldrup med henholdsvis 45,2 og 44,6 år.

Som det fremgår af kortet, er der en tendens til, at byer beliggende tæt på Viborg har en gennemsnitsalder på under eller omkring det samlede gennemsnit for kommunen, mens byerne med en højere gennemsnitsalder typisk ligger længere væk fra Viborg by. Fly og Vridsted skiller sig dog ud ved at have en lavere gennemsnitsalder, men dette kan muligvis forklares af deres korte afstand til Skive.

#### GRØN:

Aldersgennemsnit mere end 1 år under det samlede gennemsnit

#### BLÅ:

Aldersgennemsnit inden for 1 år af det samlede gennemsnit

#### RØD:

Aldersgennemsnit mere end 1 år over det samlede gennemsnit



# Befolkningsprognosens forudsætninger

Befolkningsprognosen er udarbejdet ved hjælp af programmet "DemoGrafix", der fremskriver befolkningstallet på baggrund af aktuelle befolkningsdata, forventede antal fødsler og dødsfald samt tilflyttere og fraflyttere. Antallet af nybyggede og nedlagte boliger indgår ligeledes i beregningen af den fremtidige befolkningsudvikling.

Datagrundlaget udgøres først og fremmest af historisk, adressebaserede befolkningsdata fra CPR. Hertil kommer et boligprogram for prognoseårene udarbejdet for hver af de seks nuværende kommuner.

## Områdeinddeling

Kommunen er opdelt på i alt 192 basisområder. Der er knyttet data til hvert område, og prognosen er i princippet beregnet for hver enkelt af disse områder. Man kan på denne måde få en befolkningsprognose for et hvilket som helst område (eksempelvis et skoledistrikt), når bare det sammensættes af disse basisområder.

Der har været følgende kriterier ved afgrænsningen af de enkelte basisområder:

- Byområder med minimum 200 indbyggere
- Sammenhængende landområder afgrænset af nuværende skoledistrikter
- Viborg by og Bjerringbro by opdeles yderligere efter blandt andet boligtyper
- Der udpeges konstantområde (eksempelvis pleje- og ældrecentre)

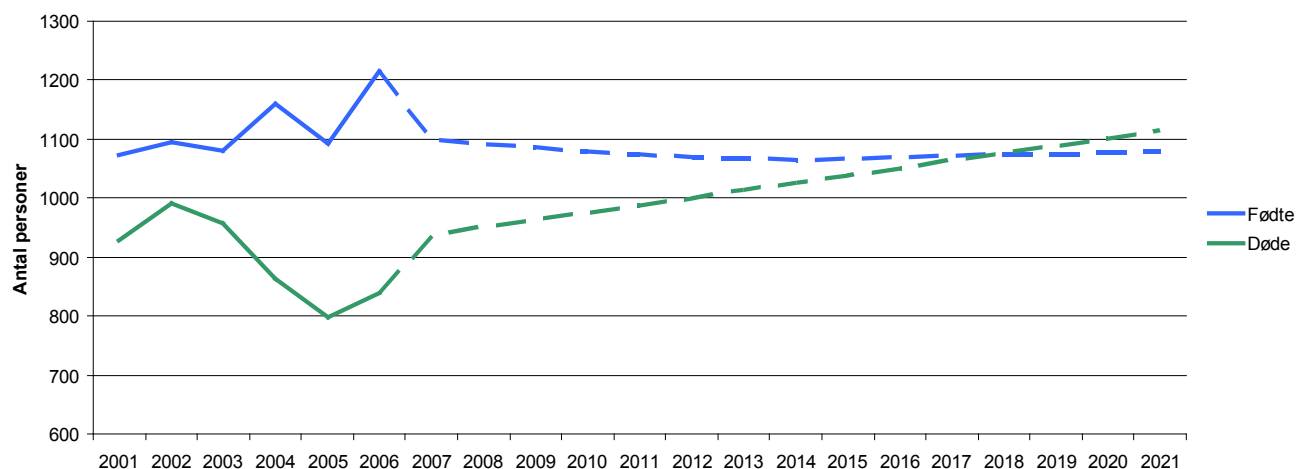
De enkelte basisområder kategoriseres i såkaldte "parameterområder", d.v.s. relativt ensartede basisområder (eksempelvis basisområder med udelukkende parcelhuse) grupperes. For hvert parameterområde (eller rettere gruppe) beregnes eller fastsættes en række karakteristika, herunder flyttemønster, husstandsstørrelse, fertilitet og mortalitet.

## Fødselshyppigheder og dødelighed

Fødselshyppigheder (fertilitet) og dødelighed (mortalitet) beregnes for hvert parameterområde på baggrund af det faktiske talmateriale i de historiske år samt de nationale tal for fertilitet og mortalitet. Beregningen foretages for hver aldersklasse.

Antallet af fødsler og især antallet af dødsfald varierer relativt meget – således var der blot 798 dødsfald i 2005 mod 990 døde i 2002. Antallet af fødsler har de seneste fem år ligget mellem 1074 og 1225. Antallet af dødsfald forventes at stige jævnt i prognoseperioden, og vil efter 2017 forårsage et fødselsunderskud, idet antallet af fødsler skønnes at ligge på et forholdsvist stabilt niveau.

Fødte og døde i Viborg Kommune 2001-2021



# Til- og fraflytninger

Modsat fødsler og dødsfald, som finder sted på en enkelt lokalitet har en flytning en umiddelbar effekt to steder. Den lokalitet der flyttes fra mister en eller flere personer, og den lokalitet der flyttes til vinder en eller flere personer.

Flytninger er langt den vanskeligste komponent at håndtere i forbindelse med befolkningsfremskrivninger. Blandt de arbejdsrelaterede årsager findes flytninger på grund af eget jobskifte eller arbejdsløshed, partners jobskifte eller arbejdsløshed, overgang fra pendling til flytning, samt overgang til distancearbejde eller flytning for at mindske omkostninger til rejser og husleje.

Socialt relaterede årsager til flytning er: studier, pensionering, ændrede familief forhold (skilsmisse, nyfødte børn, børn der flytter hjemmefra, ny familie med eller uden børn), sygdom, sociale netværk, social service og sociale muligheder eller mangler.

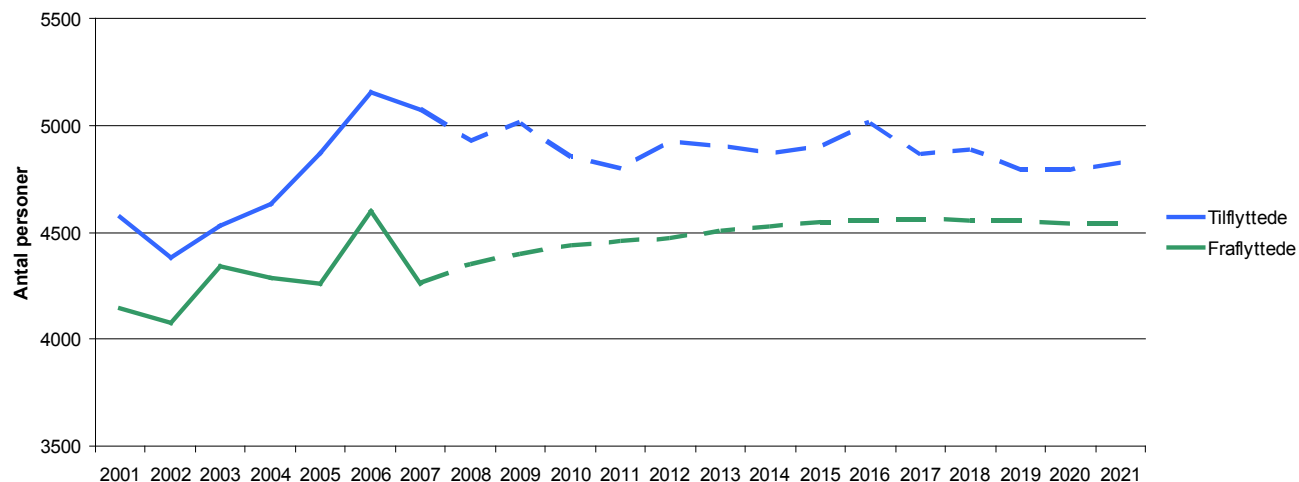
Generelt betragtes fraflytning som værende lettere at beregne end tilflytning, idet fraflytningen principielt er en individuel beslutning. Som nævnt ovenfor er der mange årsager til flytning, men i DemoGrafix betragtes fraflytning for en given aldersklasse og køn som en hændelse, der alt andet lige er proportional med antal personer med den pågældende alder og køn. På grundlag af historiske data (de seneste fem år) beregnes såkaldte fraflytningskoefficienter.

Fraflytningskoefficienterne kan på grundlag af dette princip beregnes ved hjælp af:

$$\text{Fraflyt\_koeff} = (\text{Antal fraflyttere fra den bevarede boligmasse}) / \text{Basisfolketallet}$$

Fraflytningskoefficienterne er kønsspecifikke og beregnes for hvert delområde og aldersklasse (1-års aldersklasser). På grundlag af de beregnede fraflytningsko-

Til- og fraflytninger i Viborg Kommune 2001-2021



efficienter kan den fremtidige fraflytning fordelt på køn, aldersklasse og delområde beregnes ved hjælp af:

$$\text{Antal fraflyttere} = \text{Folketallet} * \text{Fraflyt\_koeff}$$

Grundlæggende set er tilflytning – på lige fod med fraflytning – resultatet af en individuel beslutning hos en enkeltperson eller i en familie. Der er dog den væsentlige forskel, at en tilflytning kræver, at der findes en ledig bolig, og på denne baggrund bliver tilflytningen indirekte afhængig af fraflytningen, der frigør en bolig med potentiale for tilflytning. Ligeledes vil dødsfald frigøre boliger for tilflytning. DemoGrafix antager, at kun dødsfald og fraflytning blandt voksne frigør en bolig, hvorimod børnene "blot følger med". Voksne er i denne sammenhæng defineret som 18-årige og derover.

Tilflytningskoefficienterne kan på grundlag af dette princip beregnes ved hjælp af:

$$\text{Tilflyt\_koeff} = (\text{Antal tilflyttere fra den eksisterende}$$

boligmasse) / (Antal døde og fraflyttede voksne)

Tilflytningskoefficienterne er – ligesom fraflytningskoefficienterne – kønsspecifikke og beregnes for hvert delområde og aldersklasse (1-års aldersklasser). På grundlag af de beregnede tilflytningskoefficienter kan den fremtidige tilflytning fordelt på køn, aldersklasse og delområde beregnes ved hjælp af:

$$\text{Antal tilflyttere} = (\text{Fraflyttede og døde voksne}) * \text{Tilflyt\_koeff}$$

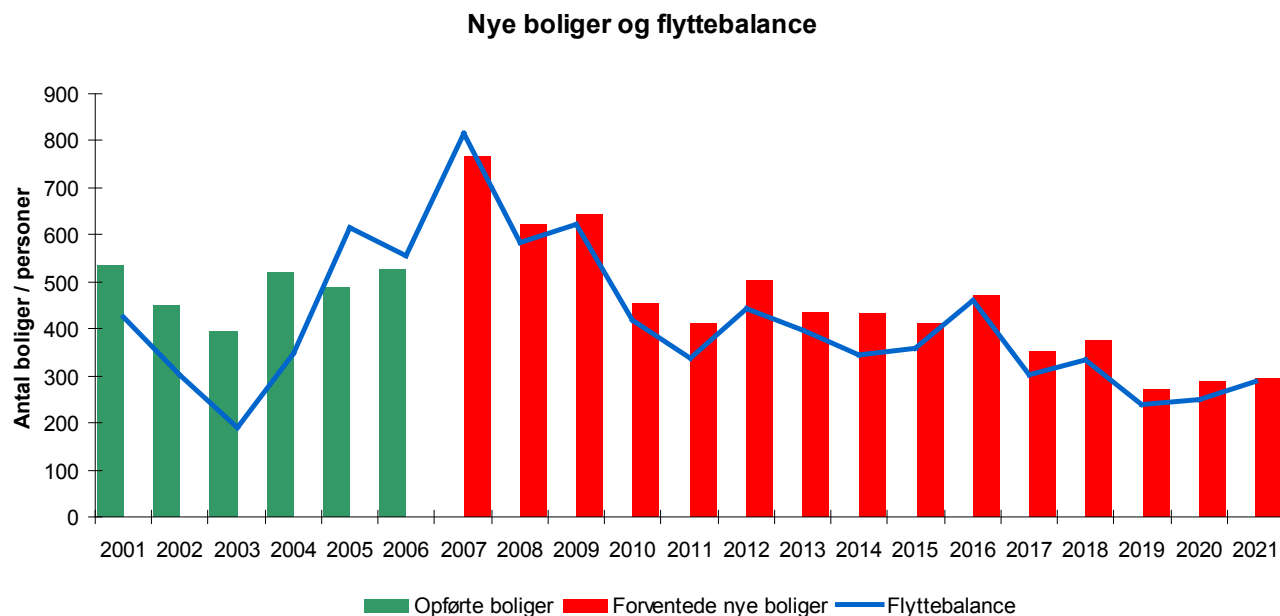
## Boligprogram – fremtidigt boligbyggeri

Boligprogrammet er formentlig den største kilde til usikkerhed. Dette skyldes naturligvis, at det i princippet er et gæt – om end et kvalificeret gæt – på hvor mange boliger, der vil blive bygget i de kommende 15 år, og ikke mindst hvor i kommunen de vil blive bygget (på basisområde-niveau). Opførelsen af nye boliger vil afhænge af en fremtidig efterspørgsel på bosætningsmuligheder.

Fremgangsmåden har været, at der med udgangspunkt i sidste års boligprogram (jf. befolkningsprognosen for 2006-2021) er lavet et nyt boligprogram for 2007 til 2021. Boligprogrammet er således justeret på baggrund af, hvordan det faktiske boligbyggeri har været i 2006, og i forhold til nye (kendte) fremtidige boligprojekter. Boligprogrammet ligger således i forlængelse af den historiske udvikling de sidste fem år, men tager også højde for den skønnede aktivitet og rummelighed m.v.

Som det fremgår af figuren har niveauet af nyopførte boliger ligget på mellem knap 400 og knap 600 boliger årligt de sidste fem år. Det er anslået i det samlede boligprogram, at der i de kommende fire år vil blive opført gennemsnitlig godt 600 boliger pr. år, hvorefter antallet vil falde til et niveau mellem 300 og 400 nye boliger sidst i perioden.

Grafen indikerer flyttebalancen – altså forholdet mellem fraflyttere og tilflyttere. Flyttebalancen samvarierer med antallet af nye boliger, men er ikke nødvendigvis sammenfaldende. Blandt andet afhænger størrelsen af tilflytningen i sagens natur af boligtype (et parcelhus tilflyttes af flere personer end en lejlighed). Desuden kan der ske nedlæggelser af eksisterende boliger, og samtidig vil der ske en udtynding som følgende af faldende husstandsstørrelse. Alt dette indgår ligeledes i prognoseberegningen.



## Usikkerheder

En befolkningsprognose bør og skal altid vurderes med en vis forsigtighed, idet en prognose som bekendt er et skøn over den fremtidige udvikling, og vil være behæftet med en række usikkerheder. Denne befolkningsprognose må dog – alt andet lige – betragtes som det bedste bud på en fremtidig befolkningsudvikling i Viborg Kommune.

Tidsmæssigt vil usikkerheden naturligvis være størst desto længere ud i fremtiden prognosen skal forudsige udviklingen. Samtidigt vil den overordnede udvikling være behæftet med en mindre usikkerhed end udviklingen på et basisområde (eksempelvis en landsby eller et skoledistrikt), da sikkerheden øges med størrelsen af datagrundlaget.

Såvel fertilitets- og dødelighedskvotienter som beregningen af flyttemønsteret udgør en kilde til usikkerhed. Dog ligger såvel dødsfald og fødsler typisk på et stabilt niveau over en årrække, og eventuelle (periodiske) udsving må forventes at blive udjævnet over tid. Til- og fraflytninger vil derimod kunne variere meget over tid, og tilflytningerne er afhængige af boligprogrammet.

Boligprogrammet må anses for at være den største mulige fejlkilde, idet det dels baserer sig på konkrete skøn og dels er meget afhængig af ude fra kommende forhold, der styrer efterspørgselen efter bosætningsmuligheder. Dette kunne eksempelvis være de økonomiske konjunkturer, herunder renteniveau. Etablering eller lukning af større arbejdspladser kan ligeledes påvirke efterspørgslen. Endvidere kan (fremtidige) skoletilbud og indkøbsmuligheder endvidere påvirke hvor i kommunen man ønsker at bosætte sig. Modsat kan kommunen dog til en vis grad gennem de fremtidige udstykninger påvirke, hvor i kommunen tilflytningen til nye boliger sker.

Udviklingen i specielt landsbyerne bør derfor tolkes med en vis forsigtighed, og der vil givetvis være byer som vil vokse mere end forventet, og byer der stagnerer i deres udvikling.



# Bilag - Resultattabeller

## Prognosen fordelt på alder

Alder	Faktiske tal						Prognose														
	2002	2003	2004	2005	2006	2007	2008	2009	2010	2011	2012	2013	2014	2015	2016	2017	2018	2019	2020	2021	2022
0	1.082	1.117	1.091	1.158	1.103	1.225	1.145	1.136	1.131	1.124	1.118	1.114	1.111	1.110	1.110	1.114	1.116	1.118	1.119	1.120	1.122
1	1.111	1.101	1.149	1.129	1.179	1.148	1.252	1.171	1.164	1.157	1.149	1.145	1.141	1.138	1.137	1.140	1.141	1.143	1.143	1.144	1.145
2	1.145	1.136	1.114	1.167	1.165	1.192	1.175	1.274	1.195	1.187	1.179	1.173	1.169	1.165	1.162	1.163	1.163	1.165	1.165	1.166	1.167
3	1.107	1.159	1.143	1.133	1.201	1.164	1.211	1.194	1.290	1.212	1.203	1.197	1.192	1.187	1.183	1.182	1.181	1.181	1.182	1.182	1.183
4	1.183	1.121	1.187	1.152	1.137	1.193	1.179	1.222	1.207	1.298	1.222	1.215	1.208	1.203	1.199	1.197	1.194	1.193	1.192	1.192	1.193
5	1.228	1.190	1.129	1.184	1.154	1.140	1.207	1.190	1.233	1.218	1.305	1.232	1.226	1.219	1.214	1.211	1.207	1.205	1.203	1.202	1.203
6	1.310	1.250	1.219	1.142	1.195	1.162	1.153	1.217	1.201	1.240	1.226	1.312	1.241	1.233	1.227	1.224	1.219	1.216	1.213	1.211	1.211
7	1.198	1.310	1.265	1.222	1.153	1.179	1.174	1.164	1.227	1.209	1.247	1.234	1.318	1.248	1.242	1.237	1.231	1.228	1.224	1.221	1.219
8	1.204	1.213	1.324	1.269	1.213	1.160	1.190	1.184	1.176	1.235	1.218	1.255	1.243	1.324	1.256	1.251	1.245	1.240	1.236	1.232	1.229
9	1.282	1.209	1.226	1.335	1.276	1.211	1.175	1.202	1.197	1.188	1.246	1.229	1.266	1.254	1.333	1.268	1.261	1.256	1.250	1.246	1.242
10	1.215	1.283	1.215	1.241	1.346	1.285	1.224	1.187	1.214	1.208	1.200	1.256	1.241	1.276	1.264	1.343	1.278	1.272	1.265	1.260	1.256
11	1.192	1.224	1.288	1.227	1.244	1.344	1.296	1.235	1.200	1.226	1.219	1.212	1.268	1.252	1.286	1.276	1.352	1.288	1.281	1.275	1.270
12	1.140	1.201	1.218	1.303	1.232	1.241	1.353	1.306	1.247	1.211	1.236	1.231	1.224	1.278	1.262	1.297	1.286	1.361	1.298	1.291	1.285
13	1.075	1.152	1.204	1.217	1.308	1.241	1.252	1.360	1.315	1.256	1.221	1.246	1.241	1.234	1.287	1.273	1.306	1.295	1.368	1.306	1.300
14	1.118	1.083	1.144	1.220	1.224	1.320	1.253	1.261	1.368	1.322	1.265	1.232	1.256	1.251	1.244	1.297	1.282	1.315	1.303	1.374	1.314
15	978	1.122	1.092	1.147	1.227	1.220	1.330	1.263	1.272	1.375	1.330	1.276	1.243	1.267	1.262	1.257	1.307	1.292	1.323	1.312	1.382
16	1.070	982	1.126	1.103	1.147	1.214	1.237	1.341	1.278	1.285	1.383	1.342	1.289	1.257	1.281	1.278	1.270	1.319	1.304	1.334	1.323
17	1.101	1.083	988	1.156	1.122	1.170	1.237	1.258	1.356	1.294	1.300	1.396	1.356	1.306	1.276	1.300	1.295	1.289	1.333	1.319	1.348
18	1.022	1.127	1.087	992	1.167	1.118	1.197	1.254	1.275	1.362	1.305	1.312	1.401	1.365	1.319	1.294	1.313	1.310	1.300	1.342	1.330
19	999	1.014	1.113	1.069	990	1.139	1.123	1.187	1.239	1.254	1.328	1.284	1.287	1.367	1.335	1.298	1.273	1.291	1.285	1.277	1.314
20	1.020	929	936	1.016	1.004	916	1.099	1.073	1.126	1.163	1.175	1.240	1.205	1.205	1.270	1.249	1.215	1.196	1.206	1.203	1.196
21	894	934	828	810	946	920	876	1.001	981	1.014	1.040	1.055	1.101	1.076	1.074	1.127	1.106	1.083	1.066	1.073	1.073
22	886	832	859	786	783	886	861	816	909	887	909	934	942	974	957	959	991	978	957	946	953
23	916	859	812	836	807	778	852	826	794	858	839	860	878	883	907	899	894	919	906	891	884
24	946	924	837	834	859	800	794	845	827	796	844	834	849	863	866	889	878	875	891	881	870
25	993	953	928	867	856	910	835	824	868	847	821	865	856	867	879	886	899	891	886	898	891
26	1.014	1.024	1.007	947	921	917	946	876	870	901	882	865	901	892	902	917	917	929	919	914	926
27	1.055	1.062	1.055	1.019	1.001	945	969	988	930	919	945	933	917	948	941	954	962	962	970	961	958
28	1.085	1.085	1.091	1.089	1.062	1.055	998	1.013	1.034	977	966	993	981	966	995	992	998	1.006	1.003	1.010	1.004
29	1.246	1.101	1.117	1.116	1.120	1.118	1.095	1.042	1.057	1.070	1.018	1.011	1.035	1.024	1.011	1.040	1.033	1.040	1.045	1.042	1.049
30	1.223	1.225	1.122	1.163	1.135	1.144	1.153	1.127	1.083	1.092	1.103	1.058	1.052	1.073	1.063	1.055	1.078	1.072	1.075	1.080	1.078
31	1.094	1.262	1.245	1.135	1.194	1.183	1.175	1.178	1.156	1.114	1.120	1.133	1.091	1.084	1.105	1.098	1.087	1.109	1.101	1.104	1.109
32	1.250	1.116	1.264	1.250	1.165	1.228	1.213	1.199	1.205	1.182	1.142	1.149	1.162	1.121	1.115	1.137	1.128	1.118	1.136	1.129	1.133
33	1.213	1.252	1.155	1.287	1.286	1.204	1.255	1.238	1.225	1.227	1.204	1.170	1.176	1.186	1.149	1.146	1.164	1.155	1.145	1.162	1.155

34	1.355	1.221	1.262	1.178	1.308	1.305	1.229	1.277	1.261	1.245	1.247	1.227	1.195	1.200	1.210	1.177	1.172	1.189	1.179	1.169	1.186
35	1.465	1.370	1.226	1.273	1.180	1.302	1.326	1.250	1.299	1.281	1.264	1.268	1.249	1.218	1.223	1.235	1.200	1.196	1.211	1.202	1.193
36	1.426	1.473	1.372	1.231	1.288	1.197	1.321	1.341	1.270	1.316	1.296	1.282	1.286	1.267	1.239	1.245	1.254	1.221	1.216	1.230	1.222
37	1.384	1.425	1.474	1.382	1.254	1.300	1.218	1.335	1.356	1.286	1.330	1.312	1.298	1.301	1.283	1.258	1.262	1.271	1.238	1.233	1.248
38	1.323	1.391	1.438	1.491	1.385	1.255	1.317	1.236	1.351	1.368	1.300	1.346	1.327	1.313	1.317	1.301	1.275	1.279	1.287	1.255	1.251
39	1.286	1.319	1.394	1.441	1.499	1.401	1.272	1.330	1.252	1.361	1.378	1.313	1.358	1.339	1.325	1.331	1.313	1.290	1.291	1.299	1.269
40	1.294	1.284	1.314	1.410	1.454	1.511	1.411	1.286	1.342	1.266	1.371	1.388	1.326	1.369	1.351	1.339	1.343	1.326	1.302	1.304	1.312
41	1.283	1.305	1.284	1.308	1.420	1.443	1.517	1.419	1.299	1.352	1.277	1.380	1.397	1.336	1.379	1.362	1.349	1.353	1.336	1.313	1.315
42	1.324	1.285	1.305	1.293	1.307	1.422	1.448	1.520	1.425	1.308	1.358	1.287	1.387	1.403	1.344	1.388	1.369	1.356	1.360	1.343	1.322
43	1.345	1.328	1.282	1.305	1.304	1.331	1.426	1.451	1.522	1.428	1.314	1.364	1.295	1.392	1.408	1.352	1.393	1.375	1.361	1.365	1.349
44	1.274	1.338	1.315	1.295	1.299	1.315	1.338	1.429	1.454	1.522	1.430	1.320	1.369	1.301	1.396	1.413	1.357	1.398	1.379	1.365	1.370
45	1.261	1.283	1.340	1.316	1.294	1.313	1.322	1.343	1.432	1.455	1.521	1.433	1.326	1.373	1.307	1.400	1.416	1.362	1.401	1.382	1.370
46	1.295	1.257	1.291	1.338	1.320	1.308	1.319	1.326	1.348	1.433	1.455	1.521	1.434	1.330	1.376	1.313	1.403	1.418	1.365	1.403	1.385
47	1.292	1.302	1.249	1.284	1.339	1.334	1.313	1.324	1.331	1.351	1.434	1.455	1.520	1.435	1.334	1.380	1.317	1.405	1.420	1.367	1.405
48	1.393	1.292	1.304	1.263	1.286	1.333	1.336	1.314	1.326	1.332	1.350	1.432	1.453	1.516	1.433	1.335	1.379	1.318	1.403	1.417	1.366
49	1.169	1.383	1.286	1.305	1.267	1.299	1.337	1.338	1.318	1.329	1.334	1.353	1.432	1.452	1.514	1.434	1.337	1.380	1.320	1.403	1.418
50	1.274	1.178	1.386	1.276	1.323	1.279	1.301	1.337	1.339	1.318	1.329	1.334	1.352	1.430	1.449	1.511	1.432	1.337	1.378	1.320	1.401
51	1.206	1.274	1.173	1.384	1.264	1.320	1.281	1.302	1.337	1.339	1.317	1.329	1.334	1.352	1.428	1.448	1.507	1.430	1.337	1.377	1.320
52	1.226	1.208	1.275	1.175	1.385	1.274	1.317	1.278	1.299	1.333	1.334	1.314	1.326	1.330	1.348	1.423	1.441	1.499	1.423	1.332	1.372
53	1.214	1.225	1.197	1.260	1.150	1.383	1.270	1.312	1.274	1.294	1.327	1.329	1.309	1.320	1.325	1.342	1.415	1.433	1.489	1.415	1.326
54	1.297	1.216	1.220	1.194	1.257	1.157	1.375	1.264	1.304	1.266	1.286	1.319	1.321	1.301	1.312	1.317	1.334	1.405	1.422	1.477	1.405
55	1.358	1.295	1.207	1.220	1.191	1.260	1.155	1.368	1.259	1.298	1.260	1.281	1.312	1.314	1.295	1.307	1.311	1.327	1.396	1.413	1.467
56	1.296	1.351	1.273	1.205	1.214	1.191	1.256	1.152	1.362	1.254	1.292	1.255	1.275	1.306	1.308	1.290	1.301	1.305	1.320	1.388	1.405
57	1.199	1.273	1.334	1.265	1.205	1.205	1.184	1.247	1.145	1.350	1.245	1.282	1.246	1.266	1.296	1.299	1.280	1.291	1.295	1.310	1.376
58	1.088	1.185	1.259	1.331	1.260	1.193	1.196	1.176	1.238	1.137	1.337	1.234	1.271	1.235	1.255	1.286	1.287	1.269	1.279	1.283	1.298
59	1.077	1.074	1.178	1.258	1.323	1.252	1.184	1.186	1.167	1.227	1.128	1.325	1.224	1.259	1.225	1.244	1.274	1.275	1.257	1.267	1.272
60	888	1.060	1.062	1.170	1.260	1.310	1.242	1.175	1.177	1.157	1.216	1.119	1.312	1.213	1.247	1.214	1.233	1.262	1.263	1.245	1.255
61	874	882	1.044	1.055	1.166	1.251	1.296	1.229	1.164	1.165	1.146	1.203	1.108	1.297	1.200	1.234	1.201	1.219	1.248	1.248	1.231
62	857	863	873	1.038	1.051	1.151	1.236	1.280	1.215	1.150	1.151	1.133	1.189	1.095	1.280	1.186	1.219	1.187	1.204	1.233	1.233
63	848	844	845	859	1.028	1.045	1.136	1.219	1.262	1.197	1.134	1.135	1.117	1.172	1.081	1.262	1.170	1.202	1.170	1.187	1.215
64	804	842	839	841	853	1.016	1.032	1.120	1.202	1.242	1.180	1.118	1.119	1.102	1.156	1.066	1.243	1.153	1.183	1.152	1.169
65	815	796	839	828	833	849	1.003	1.018	1.104	1.184	1.223	1.162	1.102	1.103	1.086	1.139	1.051	1.223	1.136	1.165	1.135
66	710	806	793	819	825	829	838	988	1.003	1.086	1.163	1.202	1.143	1.084	1.085	1.069	1.120	1.034	1.202	1.116	1.145
67	786	695	788	783	814	818	817	826	972	985	1.067	1.142	1.179	1.122	1.065	1.066	1.050	1.100	1.016	1.179	1.096
68	692	763	677	770	775	803	804	803	812	953	966	1.045	1.118	1.154	1.098	1.044	1.044	1.029	1.077	995	1.154
69	671	684	758	665	762	768	789	789	789	796	933	946	1.023	1.093	1.129	1.075	1.022	1.022	1.006	1.053	973
70	698	655	673	745	656	750	752	772	773	772	779	912	924	998	1.067	1.102	1.049	998	998	982	1.028
71	657	676	644	658	735	638	732	735	754	754	753	760	888	900	972	1.039	1.072	1.021	971	971	957
72	640	635	660	631	636	722	622	713	716	734	734	733	740	863	875	945	1.008	1.041	991	943	943

73	674	609	603	635	613	619	700	605	691	694	711	711	710	717	836	848	914	975	1.007	958	913
74	624	658	584	590	620	587	598	677	585	667	669	687	686	685	693	806	817	881	939	969	922
75	571	602	636	563	569	592	567	577	653	565	642	645	662	661	661	668	776	786	846	902	932
76	580	544	587	605	541	554	569	545	554	626	542	616	619	635	634	634	641	743	753	810	863
77	556	564	524	561	578	525	530	545	522	530	599	520	589	592	608	606	607	613	710	719	773
78	501	514	528	496	541	546	500	504	519	497	504	570	495	560	563	578	576	577	583	674	683
79	447	461	481	492	471	523	517	474	478	492	471	477	540	470	530	534	547	545	546	552	637
80	465	420	427	450	461	445	492	486	446	450	463	444	449	509	443	499	502	515	513	514	520
81	405	433	380	390	425	434	417	460	455	418	421	434	416	420	477	416	467	470	483	480	481
82	351	361	399	358	367	393	403	388	426	422	388	391	403	387	390	443	387	433	437	448	445
83	310	313	325	365	337	334	363	372	358	392	389	358	360	372	358	360	409	357	399	403	413
84	297	286	284	307	336	309	305	331	340	327	357	355	327	329	340	327	329	374	327	365	368
85	268	274	244	256	282	318	280	277	300	308	296	323	322	296	298	309	297	298	339	297	330
86	235	230	237	216	227	259	285	250	249	269	275	265	288	288	265	267	277	266	266	304	266
87	208	198	206	208	191	205	229	252	221	220	237	243	234	254	254	234	236	245	235	235	269
88	182	175	174	179	185	167	179	200	220	193	192	207	212	204	221	221	204	206	214	206	205
89	163	149	138	147	147	157	144	154	172	189	165	165	178	182	176	190	190	176	177	184	177
90	138	137	125	118	121	126	132	121	130	145	160	139	139	150	154	148	160	160	148	149	156
91	92	111	108	110	97	103	104	109	100	108	120	132	115	115	124	127	123	132	133	123	123
92	88	71	82	89	94	75	83	84	88	81	87	97	107	93	93	100	103	99	106	107	99
93	52	63	54	68	72	72	59	66	66	70	64	69	77	85	74	74	79	81	79	84	85
94	42	41	44	45	50	57	56	46	51	51	54	49	53	60	66	57	57	62	63	61	65
95	31	34	33	30	27	35	43	42	35	38	39	41	37	40	45	50	43	43	47	48	46
96	19	19	23	26	21	20	26	32	31	25	28	28	30	28	30	33	37	32	32	34	35
97	19	15	14	20	20	15	14	18	23	22	18	20	20	22	20	21	24	26	23	23	25
98	7	15	8	10	16	14	10	10	13	16	15	13	14	14	15	14	15	17	18	16	16
99	16	18	19	17	18	22	24	23	22	23	26	28	27	27	28	29	28	29	31	33	33
Total	88.280	88.686	88.978	89.615	90.519	91.409	92.385	93.108	93.852	94.374	94.798	95.310	95.760	96.145	96.532	97.011	97.321	97.652	97.877	98.100	98.353

## Prognosen fordelt på aldersgrupper

Aldersgrp.	Faktiske tal						Prognose														
	2002	2003	2004	2005	2006	2007	2008	2009	2010	2011	2012	2013	2014	2015	2016	2017	2018	2019	2020	2021	2022
0-5 år	6.856	6.824	6.813	6.923	6.939	7.062	7.170	7.186	7.221	7.197	7.176	7.076	7.048	7.020	7.005	7.007	7.003	7.005	7.005	7.006	7.014
6-16 år	12.782	13.029	13.321	13.426	13.565	13.577	13.636	13.721	13.695	13.757	13.791	13.825	13.829	13.874	13.946	13.999	14.038	14.081	14.065	14.061	14.032
17-24 år	7.784	7.702	7.460	7.499	7.678	7.727	8.040	8.260	8.508	8.629	8.741	8.915	9.020	9.039	9.005	9.015	8.966	8.940	8.945	8.933	8.966
25-39 år	18.412	18.279	18.150	17.869	17.654	17.464	17.321	17.255	17.217	17.187	17.015	16.924	16.884	16.800	16.758	16.771	16.743	16.729	16.702	16.687	16.671
40-64 år	29.436	29.827	30.135	30.648	31.220	31.896	32.230	32.395	32.541	32.504	32.525	32.642	32.753	32.899	33.048	33.146	33.310	33.286	33.312	33.310	33.355
65-79 år	9.622	9.662	9.775	9.841	9.969	10.123	10.339	10.570	10.925	11.334	11.757	12.127	12.417	12.639	12.902	13.152	13.294	13.589	13.779	13.990	14.155
80+ år	3.388	3.363	3.324	3.409	3.494	3.560	3.649	3.721	3.746	3.765	3.794	3.801	3.809	3.875	3.869	3.921	3.967	4.023	4.070	4.114	4.160
Total	88.280	88.686	88.978	89.615	90.519	91.409	92.385	93.108	93.852	94.374	94.798	95.310	95.760	96.145	96.532	97.011	97.321	97.652	97.877	98.100	98.353

## Prognosen fordelt på byer

Byer	Faktiske tal						Prognose														
	2002	2003	2004	2005	2006	2007	2008	2009	2010	2011	2012	2013	2014	2015	2016	2017	2018	2019	2020	2021	2022
Viborg	33.039	33.345	33.344	33.743	34.232	34.668	35.300	35.669	36.113	36.460	36.636	36.941	37.224	37.432	37.689	38.040	38.216	38.375	38.434	38.486	38.583
Bjerringbro	7.149	7.145	7.136	7.233	7.277	7.327	7.433	7.507	7.579	7.616	7.671	7.755	7.822	7.879	7.925	7.987	8.033	8.095	8.158	8.213	8.259
Stoholm	2.084	2.113	2.124	2.227	2.293	2.325	2.374	2.410	2.446	2.480	2.515	2.548	2.572	2.599	2.627	2.653	2.682	2.711	2.741	2.771	2.801
Karup	2.082	2.093	2.099	2.078	2.069	2.118	2.151	2.183	2.208	2.231	2.251	2.271	2.290	2.309	2.329	2.348	2.370	2.391	2.413	2.436	2.458
Frederiks	1.705	1.719	1.704	1.733	1.730	1.816	1.845	1.871	1.892	1.910	1.927	1.942	1.958	1.976	1.993	2.010	2.028	2.047	2.066	2.086	2.105
Skals	1.732	1.704	1.725	1.701	1.681	1.716	1.771	1.802	1.841	1.865	1.894	1.918	1.947	1.973	2.001	2.026	2.056	2.082	2.113	2.141	2.171
Rødkærbro	1.678	1.635	1.668	1.623	1.594	1.605	1.611	1.618	1.624	1.637	1.643	1.645	1.646	1.648	1.650	1.653	1.674	1.679	1.684	1.690	1.695
Løgstrup	1.416	1.457	1.476	1.490	1.562	1.599	1.625	1.696	1.713	1.731	1.751	1.769	1.788	1.808	1.828	1.848	1.839	1.878	1.917	1.958	1.982
Ørum	1.289	1.304	1.319	1.327	1.334	1.318	1.337	1.344	1.362	1.372	1.379	1.399	1.407	1.415	1.424	1.432	1.453	1.462	1.470	1.479	1.487
Møldrup	1.263	1.271	1.272	1.259	1.247	1.265	1.275	1.285	1.295	1.304	1.313	1.321	1.330	1.339	1.347	1.355	1.363	1.371	1.380	1.388	1.396
Hald Ege	935	930	967	1.035	1.121	1.204	1.194	1.206	1.251	1.268	1.279	1.299	1.302	1.292	1.284	1.275	1.267	1.260	1.253	1.247	1.256
Hammershøj	780	806	807	789	799	810	833	840	847	866	872	878	883	888	906	911	917	922	927	933	938
Bruunshåb	689	754	777	792	804	805	793	790	787	780	780	774	768	769	763	758	754	750	747	744	747
Kølvrå	819	831	837	804	818	796	793	797	793	789	790	783	777	778	773	768	769	765	761	763	758
Klejtrup	712	719	752	764	772	787	805	820	835	850	865	880	895	910	924	939	954	963	972	981	990
Rødding	653	658	656	684	709	730	768	784	799	813	837	847	857	866	876	885	895	918	928	938	948
Sparkær	682	695	683	690	695	675	669	665	662	660	660	660	657	658	656	654	652	654	653	652	650
Løvel	500	544	586	601	630	669	685	701	730	737	743	750	757	776	783	790	797	804	825	833	840

Mønsted	664	643	645	652	663	660	670	676	680	684	687	688	686	687	686	687	686	688	686	685	686
Birgittelyst	632	626	618	624	632	627	621	619	616	612	609	609	607	606	607	606	604	606	604	602	603
Vridsted	519	541	534	534	548	546	546	546	547	550	554	558	556	558	557	559	557	560	559	561	561
Skelhøje	499	502	510	504	525	517	515	513	512	511	509	507	506	504	502	501	501	500	499	499	498
Vammen	519	530	521	500	515	517	531	552	559	565	571	576	580	582	587	601	603	605	607	608	610
Ulbjerg	454	448	460	465	462	462	462	462	461	460	460	459	459	459	458	458	457	457	457	457	457
Tapdrup	391	416	424	453	458	450	462	475	482	491	542	576	609	638	647	649	650	652	654	656	658
Bjerregrav	332	344	353	354	373	383	383	383	382	381	380	379	377	376	376	375	375	375	374	374	374
Vejrumbro	368	366	360	372	364	376	376	376	376	377	377	378	391	392	393	393	394	394	395	408	409
Ravnstrup	361	355	368	362	362	356	382	411	424	434	443	451	460	468	476	501	509	517	525	533	558
Hvam	360	349	346	354	342	321	322	324	323	324	322	323	321	322	320	321	319	319	318	318	316
Sahl	293	286	310	309	318	304	306	304	305	303	303	299	300	297	297	295	295	293	291	290	288
Sønder Rind	277	276	289	286	287	287	287	286	286	286	286	286	286	286	287	287	288	289	291	292	293
Sjørup	285	283	284	284	286	287	291	295	294	301	300	302	300	302	304	305	304	305	303	304	305
Rindsholm	293	292	285	281	273	280	280	297	314	315	315	314	313	312	311	309	307	305	303	302	300
Mammen	232	249	256	257	266	273	272	272	271	270	266	266	263	263	260	261	258	259	257	258	256
Kjeldbjerg	284	286	282	278	274	263	264	266	267	266	268	267	272	270	272	270	271	269	273	272	270
Fly	241	236	233	240	245	248	250	252	257	258	260	260	261	262	263	263	264	265	266	267	268
Tange	241	236	244	243	246	237	240	245	250	255	260	258	259	266	265	270	274	272	271	269	267
Knudby	210	206	219	225	220	228	233	232	237	243	247	246	250	248	253	251	255	253	257	256	260
Kvorning	195	200	196	208	208	211	210	208	210	209	207	206	204	202	200	199	197	196	194	196	195
Grønhøj	210	200	204	202	191	201	204	203	205	203	205	203	205	203	204	203	204	202	204	202	204
Land- områder	21.063	20.962	20.985	20.929	20.973	21.036	20.911	20.818	20.714	20.608	20.523	20.420	20.322	20.230	20.136	20.027	19.937	19.852	19.756	19.667	19.567
Fiktiv	150	131	120	126	121	106	104	102	101	100	98	97	96	95	94	93	91	90	89	88	87
Total	88.280	88.686	88.978	89.615	90.519	91.409	92.385	93.108	93.852	94.374	94.798	95.310	95.760	96.145	96.532	97.011	97.321	97.652	97.877	98.100	98.353

