



VIBORG  
KOMMUNE

Tillæg til 16a Miljøgodkendelse  
til  
kvægproduktion  
på  
Gravgårdsvej 4  
8800 Viborg

## INDHOLDSFORTEGNELSE

---

---

<b>Indholdsfortegnelse .....</b>	<b>1</b>
<b>Datablad .....</b>	<b>3</b>
1.1 Ansøgning om miljøgodkendelse.....	4
1.2 Afgørelse.....	4
1.3 Ikke teknisk resumé .....	5
1.4 Offentlighed .....	6
<b>2 Vilkår.....</b>	<b>7</b>
<b>3 Generelle forhold.....</b>	<b>11</b>
3.1 Beskrivelse af husdyrbruget.....	11
3.2 Meddelelsespligt – anlæg, arealer, ejerforhold .....	11
3.3 Gyldighed.....	11
3.4 Retsbeskyttelse.....	11
<b>4 Husdyrbrugets beliggenhed og planmæssige forhold .....</b>	<b>13</b>
4.1 Bygge- og beskyttelseslinier, fredninger mv. - anlægsgdelen .....	13
4.2 Placering i landskabet -anlægget.....	14
<b>5 Husdyrhold, staldanlæg og drift .....</b>	<b>17</b>
5.1 Husdyrhold og produktionsareal .....	17
<b>5.2</b> Ventilation .....	19
<b>5.3</b> Fodring .....	19
5.4 Energi- og vandforbrug .....	19
5.5 Spildevand herunder regnvand.....	21
5.6 Affald .....	22
5.7 Råvarer og hjælpestoffer .....	26
5.8 Driftsforstyrrelser eller uheld.....	26
<b>6 Gødningsproduktion og -håndtering.....</b>	<b>30</b>
6.1 Gødningstyper og mængder .....	30
<b>7 Forurening og gener fra husdyrbruget .....</b>	<b>31</b>

7.1	Ammoniak og natur .....	31
7.2	Lugt .....	33
7.3	Fluer og skadedyr.....	34
7.4	Transport .....	35
7.5	Støj fra anlægget og maskiner.....	38
7.6	Rystelser.....	40
7.7	Støv fra anlæg og maskiner.....	41
7.8	Lys.....	42
<b>8</b>	<b>Bedste tilgængelige teknik (BAT) .....</b>	<b>43</b>
<b>9</b>	<b>Miljøkonsekvensrapport .....</b>	<b>44</b>
<b>10</b>	<b>Ophør .....</b>	<b>45</b>
<b>11</b>	<b>Samlet konklusion .....</b>	<b>46</b>
<b>12</b>	<b>Godkendelsens gyldighed, klagevejledning og underretning.....</b>	<b>47</b>
12.1	Godkendelsens gyldighed .....	47
12.2	Klagevejledning og søgsmål .....	47
12.3	Underretning om godkendelsen .....	48

## DATABLAD

Titel: § 16a, stk. 4 miljøgodkendelse af kvægproduktion på Gravgårdsvej 4, 8800 Viborg

### Husdyrbruget

Bedrift Cvr	29640467
Husdyrbrugets navn	Jessica og Robert Paul Van Harten I/S
Beliggenhedsadresse	Gravgårdsvej 4
Postnummer	8800
By	Viborg

### Ansøger

Ansøgers navn	Jessica og Robert Paul Van Harten I/S
Ansøgers adresse	Gravgårdsvej 4
Ansøgers postnummer	8800
Ansøgers by	Viborg
Ansøgers telefon	51862231
Ansøgers email	isvanharten@gmail.com

### Konsulent

Konsulent Cvr	25914562
Konsulent virksomhedsnavn	Miljø og Natur
Konsulentnavn	Jakob Altenborg
Konsulentadresse	Kirkevej 26
Konsulentpostnummer	9330
Konsulentby	Dronninglund
Konsulenttelefon	26259791
Konsulent-email	jakob@miljoeognatur.dk

### Ejendom

Ejendomsnummer	10100938
CHR numre	39980

### Matrikler på ejendomsnummer

Matrikel: 8k - Daugbjerg By, Daugbjerg
Matrikel: 11x - Daugbjerg By, Daugbjerg
Matrikel: 13f - Daugbjerg By, Daugbjerg
Matrikel: 8a - Daugbjerg By, Daugbjerg

Dato for godkendelse: 5. maj 2026

Godkendelsen er udarbejdet af:

Finn Larsen  
Civilingeniør

Viborg Kommune  
Teknik og Miljø  
Prinsens Alle 5  
8800 Viborg

# 1 RESUMÉ OG SAMLET VURDERING

---

## 1.1 ANSØGNING OM MILJØGODKENDELSE

---

Viborg Kommune meddelte den 30. oktober 2019 en miljøgodkendelse efter husdyrbruglovens § 16a, stk. 1 til husdyrproduktionen på Gravgårdsvej 4, 8800 Viborg. Der blev meddelt miljøgodkendelse til eksisterende stalde til malkekøer og opdræt med et produktionsareal på i alt ca. 4.000 m<sup>2</sup> samt 400 m<sup>2</sup> kalveplads. Derudover meddeltes godkendelse til 2.500 m<sup>2</sup> produktionsareal i en ny stald, og der godkendtes 125 m<sup>2</sup> produktionsareal med malkerobotter i en tilbygning til den eksisterende kostald og 15 m<sup>2</sup> med malkerobotter i tilknytning til goldkostalden samt 500 m<sup>2</sup> produktionsareal på en ny kalveplads. Det samlede godkendte produktionsareal var 7.650 m<sup>2</sup>.

Jessica og Robert Paul Van Harten I/S, Gravgårdsvej 4, 8800 Viborg, har nu søgt Viborg Kommune om et tillæg til den nævnte miljøgodkendelse efter husdyrlovens § 16a, stk. 4. Den tidligere meddelte miljøgodkendelse er kun udnyttet i begrænset omfang, herunder er den godkendte nye stald ikke blevet opført, og denne stald søges der godkendelse til - dog med et areal på ca. 3.900 m<sup>2</sup>. Desuden søges om en plads til kalvevogne.

Det samlede anlæg bliver derefter på ca. 9.000 m<sup>2</sup> bebygget areal med et produktionsareal på ca. 6.000 m<sup>2</sup>, hvortil kommer en ensilageplads.

Gravgårdsvej 4 er ikke et IE-brug, men ammoniakemissionen overstiger 3.500 kg N/år, og ansøgningen er derfor indsendt som en § 16a, stk. 4 ansøgning.

Der er ingen forureningsmæssig sammenhæng med andre husdyrbrug.

Viborg Kommune vurderer, at det ansøgte er erhvervsmæssig nødvendigt, idet udvidelsen af landbrugets mælkeproduktion er nødvendig for at sikre en fortsat bæredygtig og konkurrencedygtig drift under de nuværende markeds- og produktionsvilkår. Mælkeproduktionen i Danmark er kendetegnet ved høje krav til effektivitet, dyrevelfærd, miljøbeskyttelse og fødevarerikkerhed, hvilket stiller store krav til både teknologi og skala i moderne landbrug.

Ansøgningen om miljøgodkendelse er indsendt til Viborg Kommune den 12. november 2025 gennem Miljøstyrelsens elektroniske ansøgningssystem i skema nr. 253801.

## 1.2 AFGØRELSE

---

Viborg Kommune vurderer, at der kan meddeles godkendelse til den ansøgte udvidelse af kvægproduktionen på Gravgårdsvej 4, 8800 Viborg i henhold til de gældende regler (Lovbekendtgørelse nr. 1065 af 21. august 2025 (Husdyrbrugloven) og bekendtgørelse nr. 1089 af 16. oktober 2024 om godkendelse og tilladelse mv. af husdyrbrug (Husdyrgodkendelsesbekendtgørelsen). Tillægget til miljøgodkendelsen efter lovens § 16a, stk. 4 er baseret på oplysningerne i ansøgningen samt efterfølgende beregninger og betinget af de fastsatte vilkår.

Miljøgodkendelsen indeholder en miljøteknisk redegørelse samt kommunens bemærkninger og vurdering af de miljømæssige virkninger på naturen, miljøet og naboer.

Viborg Kommune har stillet konkrete vilkår for husdyrbrugets drift og indretning for at sikre

- at husdyrbruget drives og indrettes i overensstemmelse med ansøgningsmaterialet og miljøreguleringen
- at kravet om reduktion af ammoniaktab fra stald og lager overholdes
- at yderligere miljøkrav fastsat på grundlag af kommunalbestyrelsens vurdering af ansøgningsmaterialet overholdes
- at nedsætte risikoen for, at der forekommer forurening eller gener ud over de forventede ifølge miljøvurderingen

Tillægget til miljøgodkendelsen meddeles under forudsætning af, at de til enhver tid generelle miljøregler overholdes herunder reglerne i den til enhver tid gældende Bekendtgørelse om erhvervsmæssigt dyrehold, husdyrgødning, ensilage m.v.

Tillægget til miljøgodkendelsen fritager ikke fra krav om eventuelle tilladelser, godkendelser, dispensationer eller lignende efter anden lovgivning og efter andre bestemmelser som f.eks. museumslovens bestemmelser vedrørende fund af fortidsminder i forbindelse med jordarbejde. Etablering af nye stalde må ikke igangsættes, før der er givet en byggetilladelse fra Viborg Kommune og eventuelle andre nødvendige tilladelser fra kommunen eller andre relevante myndigheder.

### **1.3 IKKE TEKNISK RESUMÉ**

---

#### **Produktion**

Gravgårdsvej 4 har hidtil haft miljøgodkendelse til en malkekvægsproduktion med et produktionsareal på 7.650 m<sup>2</sup>. Denne miljøgodkendelse er ikke blevet fuldt udnyttet.

Jessica og Robert Paul Van Harten I/S, Gravgårdsvej 4, 8800 Viborg, har nu søgt Viborg Kommune om et tillæg til den nævnte miljøgodkendelse efter husdyrlovens § 16a, stk. 4 til 9.000 m<sup>2</sup> bebygget areal, hvoraf produktionsarealet udgør ca. 6.000 m<sup>2</sup>.

#### **Placering**

Ejendommen er beliggende ved Daugbjerg Dås sydøst for landsbyen Daugbjerg. Der er fra bygningsmassen ca. 630 meter til nærmeste enkeltbolig samt nærmeste samlede bebyggelse, som er Daugbjerg, der ligger nordvest for ejendommen. Nærmeste by er Mønsted, der er beliggende ca. 2,5 km nordøst for ejendommen.

Anlægget er placeret i et udpræget landbrugsområde i stor afstand fra nabobeboelser. Udvidelsen på ejendommen påvirker ikke væsentligt de landskabelige, kulturhistoriske, geologiske eller naturmæssige interesser knyttet til området. Der er godt 800 m til det fredede område Daugbjerg Dås. Der er ca. 100 m til nærmeste særlige beskyttelsesområde, som forløber langs Søgårdsgrøften.

#### **Lugt**

Lugtkravene til nærmeste nabo, samlet bebyggelse og byzone overholdes af projektet.

#### **Transporter til og fra ejendommen**

Antallet af transportere i ansøgt drift forventes at blive godt 1.500 årligt, en stigning med ca. 20 % i forhold til nudrift. Transporter til og fra ejendommen planlægges at ske uden om Daugbjerg, hvis de nødvendige tilladelser hertil kan opnås.

#### **Ammoniakbelastning og særlig værdifuld natur.**

Det nærmeste Kategori 1 natur er et surt overdrev beliggende ca. 1 km nordvest for staldanlægget. Overdrevet er beliggende i Natura 2000 område nr. 39; Mønsted og Daugbjerg Kalk-

gruber og Mønsted Ådal. Nærmeste Kategori 2 natur er en hede, som ligger godt 2 km syd-vest for anlægget. Nærmeste §3 natur er en mose ca. 300 m syd for anlægget.

Projektet overholder alle krav til ammoniakdeposition.

### **Andre miljøpåvirkninger**

Produktionen overholder alle gældende normer for opbevaring og udbringning af gylle, håndtering af spildevand og affald, støjbelastning af omgivelser m.v. Det betyder, at projektets virkninger på miljøet, hvad angår disse faktorer, må betragtes som tilfredsstillende.

### **BAT**

Viborg Kommune vurderer, at husdyrbruget har truffet de nødvendige foranstaltninger til at forebygge og begrænse forureningen fra husdyrbrugets anlæg. Viborg Kommune vurderer, at husdyrbruget efter udvidelsen kan drives uden væsentlige indvirkninger på miljøet, hvis vilkårene i denne godkendelse overholdes.

## **1.4 OFFENTLIGHED**

---

Naboer til Gravgårdsvej 4 blev orienteret om ansøgningen den 26. november 2025 med en frist på 2 uger til at indsende bemærkninger.

Der indkom bemærkninger fra Daugbjerg Vandværk.

Vandværket bemærker, at den ansøgte udvidelse, herunder etableringen af en ny stald på ca. 3.900 m<sup>2</sup>, forventeligt vil medføre en betydelig øget efterspørgsel på vand. Vandværket er derfor bekymret for, om det kan levere den nødvendige ekstra vandmængde uden negative konsekvenser for de øvrige forbrugere, herunder om udvidelsen vil medføre behov for udvidelse af ledningsnettet, etablering af ny boring eller andre investeringer, som kan påvirke drift og økonomi for vandværket. Vandværket gør også indsigelse mod den foreslåede ændring af indkørslen, idet den vil passere få meter forbi Daugbjerg Vandværks to boringer og krydser vandværkets BNBO-område. Vandværket udtrykker bekymring for, at den forhøjede risiko for forurening, som øget tung trafik – herunder gylletransport – kan medføre så tæt på dets sårbare drikkevandsboringer, idet man giver udtryk for, at selv små uheld eller spild kan få alvorlige konsekvenser for vandkvaliteten og dermed forsyningssikkerheden for hele området.

Daugbjerg Vandværk opfordrer kraftigt til, at udkørslen til Holstebrovej ikke etableres efter den foreslåede linjeføring gennem eller tæt op ad BNBO-området. Vandværket anbefaler, at alternative løsninger undersøges, som ikke indebærer passage forbi vandværkets boringer.

Viborg Kommune skal til vandværkets indsigelse bemærke, at eventuelle restriktioner i forhold til BNDO-området omkring et vandværk håndteres gennem miljøbeskyttelsesloven, vandforsyningsloven og BNBO-bekendtgørelserne. Viborg kommune kan ikke nægte at meddele en miljøgodkendelse til husdyrbruget med henvisning til eventuelle problemer med vandforsyning. Efter miljøbeskyttelsesloven kan kommunen nedlægge forbud mod pesticider, krav om ændret arealanvendelse mv. BNBO-bekendtgørelserne kan bruges til frivillige aftaler mellem lodsejer og vandforsyning om beskyttelse i BNBO. Indsigelsen fra Vandværket skal derfor ikke behandles efter husdyrbrugloven, men efter anden lovgivning, og Viborg kommune er opmærksom på dette spørgsmål.

**Nye vilkår er markeret med fed skrift. Der er retsbeskyttelse på vilkår, som ikke ændres som følge af tillægget.**

### Vilkår

Nedenfor gives en oversigt over samtlige vilkår, der er stillet i miljøgodkendelsen.

### Generelle vilkår.

- 1) **Tillægget til miljøgodkendelse omfatter sammen med miljøgodkendelsen fra 2019 husdyrproduktionen på ejendommen Gravgårdsvej 4, 8800 Viborg under CVR nr. 29640467.**
- 2) Husdyrproduktionen skal drives i overensstemmelse med de oplysninger, der ligger til grund for godkendelsen, samt med de ændringer der eventuelt måtte fremgå af godkendelsens vilkår.
- 3) Den, der er ansvarlig for driften, skal underrette kommunen, hvis landbruget foretager følgende:
  - Ejerskifte af virksomhed
  - Hel eller delvis udskiftning af driftsherre
  - Indstilling af driften for en længere periode
- 4) **Der skal til enhver tid forefindes et eksemplar af miljøgodkendelsen og tillægget på ejendommen. Den ansvarlige for driften og de øvrige ansatte skal være bekendt med vilkårene i miljøgodkendelsen og tillægget.**

### Husdyrhold og produktionsareal.

- 5) **Dyretypen, gulvtypen og produktionsareal skal være i overensstemmelse med oversigten i nedenstående skema. Staldenes placering kan ses af figur 1.**

Staldnavn	Staldstørrelse (m <sup>2</sup> )	Ventilation	Kildehøjde	Produktion	Antal måneder udegående	Produktionsareal (m <sup>2</sup> )
<b>Ansøgt drift</b>						
Goldkøer	1239	Naturlig ventilation	3 m	(#833897) Malkekøer, kvier og stude. Dybstrøelse	0	267
				(#833896) Malkekøer, kvier og stude. Sengestald med fast gulv	0	587
Kostald	3281	Naturlig ventilation	3 m	(#833904) Malkekøer, kvier og stude. Sengestald med spalter (kanal, bagskyl eller ringkanal)	0	2054
Kostald 2	3936	Naturlig ventilation	3 m	(#833908) Flexgruppe: Alle kvæg; Fast drænet gulv med skraber og ajleafløb	0	2437
				(#833907) Flexgruppe: Alle kvæg; Dybstrøelse	0	272
Ungdyr	321	Naturlig ventilation	3 m	(#833914) Flexgruppe: Heste, Får og Geder; Dybstrøelse	0	32
				(#833913) Flexgruppe: Alle kvæg; Dybstrøelse	0	155
Ny kalveplads	1005	Naturlig ventilation	3 m	(#833915) Kalve, (under 6 mdr.). Dybstrøelse	0	190
<b>Sum</b>						<b>5994</b>

### El- og vandforbrug.

- 6) Energi- og vandforbruget skal registreres mindst 1 gang årligt. Registreringerne skal kunne fremvises ved tilsyn på ejendommen.
- 7) Anlæg, der er særligt energiforbrugende, skal kontrolleres og vedligeholdes således, at de altid kører energimæssigt optimalt. Dokumentation herfor skal kunne fremvises ved tilsyn på ejendommen.

#### *Spildevand*

- 8) Al vask af maskiner, redskaber, hvorfra der kan forekomme gødningsrester, samt transportvogn og sprøjte skal foregå på støbt tæt plads med bortledning af spildevandet til opsamlingsbeholder.

#### *Affald.*

- 9) Arealerne omkring bygningerne og tilkørselsveje skal holdes ryddelige og fri for affald mv.
- 10) Bedriftens olie- og kemikalieaffald skal til enhver tid opbevares i tæt emballage, afskærmet mod nedbør og uden mulighed for afløb til kloak, jord, overfladevand eller grundvand. Opbevaringen skal ske således, at der er opsamlingskapacitet til en mængde, svarende til rumindholdet af den størst benyttede beholder.
- 11) Der skal til enhver tid foreligge dokumentation for, at affald bortskaffes miljømæssigt forsvarligt. Ved tilsyn skal det kunne demonstreres at affaldstyperne bliver sorterede. Det skal ligeledes kunne dokumenteres at affaldet aftages af godkendte virksomheder og transporteres af godkendte transportører, f.eks. ved hjælp af kvitteringer fra virksomhederne.

#### *Råvarer og hjælpestoffer.*

- 12) Tankning skal til enhver tid ske under opsyn på en plads med fast og tæt bund, således at spild kan opsamles, og at der ikke er mulighed for afløb til jord, kloak, overfladevand eller grundvand.

#### *Driftsforstyrrelser eller uheld.*

- 13) Der skal foreligge en beredskabsplan, som fortæller, hvornår og hvordan der skal reageres ved uheld, som kan medføre konsekvenser for det eksterne miljø.

Beredskabsplanen skal som minimum indeholde:

- Procedurer, som beskriver relevante tiltag med henblik på at ”stoppe ulykken/uheldet” og begrænse udbredelsen
- Oplysninger om hvilke interne/eksterne personer og myndigheder, der skal alarmes og hvordan
- Kortbilag over bedriften med angivelse af miljøfarlige stoffer, afløbs- og drænsystemer og vandløb m.m.
- En opgørelse over materiel der er tilgængeligt på bedriften, eller som kan skaffes med kort varsel, der kan anvendes i forbindelse med afhjælpning, inddæmning og opsamling af spild/lækage, som kan medføre konsekvenser for det eksterne miljø.

Beredskabsplanen skal opdateres, når der sker ændringer på bedriften og gennemgås mindst én gang om året.

Beredskabsplanen skal have en fast tilgængelig plads på ejendommen.

#### *Gødningstyper og mængder*

- 14) Gyllen fra ejendommen kan opbevares i to gyllebeholdere med overfladeareal på henholdsvis 453 m<sup>2</sup> og 981 m<sup>2</sup>.
- 15) **Der skal til enhver tid være sikret tilstrækkelig opbevaringskapacitet for den producerede husdyrgødning. Opbevaringskravet kan opfyldes gennem egne beholdere samt ved dokumenteret afsætning til eksterne gyllebeholdere og/eller biogasanlæg. Bindende aftaler skal foreligge for den del af husdyrgødningen, der ikke opbevares på ejendommen."**

#### *Lugt.*

- 16) Hvis der efter kommunens vurdering opstår lugtgener, der vurderes at være væsentligt større end der kan forventes ifølge grundlaget for miljøvurderingen i denne godkendelse, kan kommunen meddele påbud om, at der skal indgives og gennemføres projekt for afhjælpende foranstaltninger.

#### *Skadedyr.*

- 17) Der skal løbende foretages observationer, således angreb af skadedyr opdages. Ved angreb skal der igangsættes tiltag til bekæmpelse af skadedyr efter retningslinjer fra Aarhus Universitet, Institut for Agroøkologi.

#### *Transport.*

- 18) Ved transport af gylle på offentlige veje skal gyllevognens åbninger være forsynet med låg eller lignende, således spild ikke kan finde sted. Skulle der alligevel ske spild, skal dette straks opsamles.

#### *Støj.*

- 19) Hvis der kommer klager over støj fra produktionsanlægget med tilknyttede aktiviteter, vil kommunen indhente dokumentation for, at støjkravene i Miljøstyrelsens Vejledning overholdes.

Vejledningens afskæringskriterier er følgende:

Den eksterne støjbelastning fra landbrugsdriften på ejendommens bygningsparcel må i intet punkt - målt på nærmeste naboejendom med tilhørende udendørs arealer i tilknytning til boligen - overstige nedenstående værdier. De angivne værdier for støjbelastningen er de ækvivalente, korrigerede lydniveauer i dB(A).

	Kl.	Referencetidsrum	dB(A)
Mandag - fredag	07-18	8 timer	55
Lørdag	07-14	8 timer	55

Lørdag	14-18	8 timer	45
Søn- og helligdage	07-18	8 timer	45
Alle dage	18-22	1 timer	45
Alle dage	22-07	½ time	40
Maksimalværdi	22-07	-	55

Tilsynsmyndigheden kan bestemme, at virksomheden skal dokumentere, at grænseværdierne for støj er overholdt, dog højst 1 gang årligt. Dokumentationen skal sendes til tilsynsmyndigheden sammen med oplysninger om driftsforholdene under målingen/beregningen. Målingerne/beregningerne skal udføres og rapporteres som ”Miljømåling – ekstern støj” af en enhed, som er optaget på Miljøstyrelsens liste over godkendte laboratorier. Virksomhedens støj skal dokumenteres ved måling eller efter gældende vejledninger fra Miljøstyrelsen, pt. Nr. 6/1984 om Måling af ekstern støj og nr. 5/1993 om Beregning af ekstern støj fra virksomheder.

Målingerne/beregningerne skal foretages på/for de mest støjbelastede områder udenfor virksomhedens grund og under de mest støj belastede driftsforhold - eller efter anden aftale med miljømyndigheden.

*Støv.*

- 20) Landbrugsdriften må ikke uden for ejendommens areal give anledning til støvgener, som Viborg Kommune vurderer til at være væsentlige.
- 21) Opbevaring og håndtering af virksomhedens foder/råvarer, bygningers og siloers konstruktion samt virksomhedens drift i øvrigt må ikke give anledning til støvgener, der efter Viborg Kommunes vurdering medfører gener for omgivelserne.

*BAT.*

- 22) Bedriften skal under tilsynet redegøre for foretagne tiltag vedrørende renere teknologi i form af ændrede råvarer, nye metoder eller besparelser på materialer og ressourcer, som kan nedsætte miljøbelastningen fra ejendommen.

*Ophør.*

- 23) Ved ophør af dyreholdet skal gyllekanaler, fortanke, gylletanke og dieseltank tømmes og rengøres og bortskaffes efter gældende regler.

## 3 GENERELLE FORHOLD

---

### 3.1 BESKRIVELSE AF HUSDYRBRUGET

---

Tillægget til miljøgodkendelsen efter Husdyrbruglovens § 16a, stk. 4 gælder for husdyrproduktionen på Gravgårdsvej 4, 8800 Viborg. Ejendommen har CVR nr. 29640467.

Jessica og Robert Paul Van Harten I/S, Gravgårdsvej 4, 8800 Viborg, har søgt Viborg Kommune om et tillæg til en gældende miljøgodkendelse fra 2019. En tidligere godkendt ny stald er ikke blevet opført, og denne stald søges der godkendelse til med et areal på ca. 3.900 m<sup>2</sup> og et produktionsareal på 2.709 m<sup>2</sup>. Desuden søges om en plads til kalvevogne.

Det samlede anlæg bliver derefter på ca. 9.000 m<sup>2</sup> bebygget areal, hvortil kommer en ensilageplads.

### 3.2 MEDDELELSESPLIGT – ANLÆG, AREALER, EJERFORHOLD

---

Ændring af anlæg skal meldes til Viborg Kommune, som afgør om ændringerne på bedriften udløser krav om miljøgodkendelse. Skift i ejerforhold for ejendommen skal desuden meddeles til Viborg Kommune.

### 3.3 GYLDIGHED

---

En godkendelse skal udnyttes inden for 6 år. Hvis en godkendelse, der er udnyttet, efterfølgende ikke har været helt eller delvis udnyttet i 3 på hinanden følgende år, bortfalder den del af tilladelsen, der ikke har været udnyttet i de seneste 3 år. Udnyttelse anses her for at foreligge, når mindst 25 pct. af det tilladte produktionsareal udnyttes driftsmæssigt. Med driftsmæssig udnyttelse forstås, at der på det pågældende produktionsareal mindst produceres 50 pct. af det mulige inden for rammerne af dyrevelfærdskrav eller andre relevante krav. Herefter gælder fortsat, at der kan ske helt eller delvist bortfald af godkendelsen, hvis der ikke sker udnyttelse (jf. de 25 %) af produktionsretten i 3 på hinanden følgende år.

### 3.4 RETSBESKYTTELSE

---

En § 16a godkendelse for et husdyrbrug, som ikke er et IE-brug, kan tages op til revurdering i tilfælde af, at forurening fra ejendommen medfører miljømæssige skadevirkninger, der ikke kunne forudsiges, eller der er skabt teknisk mulighed for at nedbringe emissionerne betydeligt eller andre forhold nævnt i Husdyrbruglovens § 40.

Vilkår for revurdering af § 16a godkendelser meddeles som påbud efter Husdyrbrugloven §§ 39 og 40.

### 2.6 GENERELLE VILKÅR.

---

På baggrund af ovenstående fastsættes følgende generelle vilkår:

- 1) **Tillægget til Miljøgodkendelse omfatter sammen med miljøgodkendelsen fra 2019 husdyrproduktionen på ejendommen Gravgårdsvej 4, Gravgårdsvej 4, 8800 Viborg under CVR nr. 29640467.**
- 2) Husdyrproduktionen skal drives i overensstemmelse med de oplysninger, der ligger til grund for godkendelsen, samt med de ændringer der eventuelt måtte fremgå af godkendelsens vilkår.
- 3) Den, der er ansvarlig for driften, skal underrette kommunen, hvis landbruget foretager følgende:
  - Ejerskifte af virksomhed
  - Hel eller delvis udskiftning af driftsherre
  - Indstilling af driften for en længere periode
- 4) **Der skal til enhver tid forefindes et eksemplar af miljøgodkendelsen og tillægget på ejendommen. Den ansvarlige for driften og de øvrige ansatte skal være bekendt med vilkårene i miljøgodkendelsen og tillægget.**

## 4 HUSDYRBRUGETS BELIGGENHED OG PLANMÆSSIGE FORHOLD

### 4.1 BYGGE- OG BESKYTTELSESLINIER, FREDNINGER MV. - ANLÆGSDELEN

#### MILJØTEKNISK REDEGØRELSE

Ejendommen Gravgårdsvej 4 er en eksisterende kvægproduktion. Ejendommen er beliggende ved Daugbjerg Dås sydøst for landsbyen Daugbjerg. Der er fra bygningsmassen ca. 626 meter til nærmeste enkeltbolig samt nærmeste samlede bebyggelse, som er Daugbjerg, der ligger nordvest for ejendommen. Nærmeste by er Mønsted, der er beliggende ca. 2,5 km nordøst for ejendommen. Området er et landbrugsområde præget af marker, der delvist er adskilt af enkelte læbælter. Området er meget svagt kuperet.

Etablering, udvidelse og ændring af anlæg, der medfører forøget forurening eller forøgede gener for omgivelserne, skal overholde afstandskravene i lovens §6, §7 og §8. I nedenstående skema er anført afstandskravene samt den faktiske afstand til området fra bygningsmassen.

Tabel 1. Afstandskrav nævnt i Husdyrbrugloven, §6, §7 og §8.

Område	Afstand	Beskrivelse	Afstandskrav
Eksisterende eller ifølge kommuneplanens fremtidige byzone eller sommerhusområde	1933 m	Mønsted	50 m
Område i landzone, der i lokalplan er udlagt til boligformål, blandet bolig og erhvervsformål eller med henblik på beboelse, institutioner, rekreative formål og lign.	3198 m	Beboelsesområde mod vest	50 m
Nabobeboelse	575 m	Søvsøvej 3	50 m

§ 7.

Naturkategori	Afstand meter	Beskrivelse	§7 afstand overholdt
Kategori 1 natur	965	Habitat natur	Ja (mindst 10 m)
Kategori 2 natur	2018	Hede	Ja (mindst 10 m)

§ 8.

Nærmeste...	Afstand meter	Afstandskrav	Afstandskrav overholdes	Beskrivelse
Enkelt vandindvindingsanlæg	33	25 m	Ja	Kalveplads
Fælles vandindvindingsanlæg	565	50 m	Ja	
Vandløb	105	15 m	Ja	
Dræn	15	15 m	Ja	Ingen kendte dræn, men hvis der dukker et dræn op omlægges drænet således at afstanden bliver minimum 15 m
Sø	372	15 m	ja	
Privat fælles vej/ offentlig vej	65	15 m	Ja	
Levnedsmiddelvirksomhed	>25	25 m	Ja	
Beboelse på samme ejendom	22	15 m	Ja	
Naboskel	24	30 m	Nej	Dispensation søges

#### KOMMUNENS BEMÆRKNINGER OG VURDERING

Viborg Kommune vurderer, at alle afstandskrav nævnt i Husdyrbrugsloven er overholdt på nær afstandskravet til naboskel.

Naboskel.

Mod syd ligger der et naboskel – et markskel. Stalden ønskes placeret syd for de eksisterende bygninger, hvor terrænet er plant og hvor integrationen med den øvrige produktion giver bedst mening. Ved at placere stalden f.eks. nord for den eksisterende stalde, hvor terrænet er mere kuperet og meget stigende og stalden, skal bl.a. graves ca. 4-5 meter ind i terrænet i den vestlige ende. Der er derfor vurderet ud en afvejning af alle forhold, at en placering syd for eksisterende anlæg tager mest hensyn til både produktion og landskab. Det er desuden en faktor at yderligere udvidelse af stalden, hvis den placeres mod nord, ikke kan lade sig gøre på grund af terrænet. Der søges derfor om dispensation for afstand til skel.

#### KOMMUNENS BEMÆRKNINGER OG VURDERING

Viborg Kommune vurderer, at der med ovenstående argumentation kan meddeles dispensation for afstandskrav til naboskel., jfr. Husdyrbruglovens § 9, stk. 3.

### 4.2 PLACERING I LANDSKABET -ANLÆGGET

#### MILJØTEKNISK REDEGØRELSE

Anlægget er placeret i et område, der i Kommuneplanen for Viborg Kommune er udpeget som særligt værdifuldt landbrugsområde og uden for områder, der er udpeget som særlige beskyttelsesområder. I

nedenstående tabel 2 er givet en oversigt over relevante udpegninger i Kommuneplanen for Viborg Kommune.

Tabel 2. Udpegninger i Kommuneplanen for Viborg Kommune.

(Kommuneplan 2017-2028)	Ja	Nej
Bevaringsværdige landskaber		X
Uforstyrrede landskaber		X
Større sammenhængende landskaber		X
Øvrige landskaber		X
Værdifulde Geologiske områder		X
Kystnærhedszonen		X
Værdifulde kulturarvsområder		X
Kulturhistorisk bevaringsværdi		X
Værdifulde landbrugsområder		X
Store husdyrbrug		X
Økologiske forbindelser		X
Potentielle økologiske forbindelser		X
Naturbeskyttelsesområder		X
Potentielle naturbeskyttelsesområder		X
Natura2000		X
Skovrejsning	X	
Lavbundsareal	X	
Kirkebyggelinjer		X
Skovbyggelinjer		X
Strand-, Sø- og Å-beskyttelseslinjer		X
Beskyttede sten- og jorddiger		X
Klitfredning		X
Fund og fortidsminder (Totalliste med både fredede og ikke-fredede. Kun beskyttelseslinjerne indgår i KP. Selve fortidsminderne er en statslig opgave.		X

Den nye kostald 2 ligger op til et kulturarvsareal. I den forbindelse skal kommunen underrette det relevante kulturhistoriske museum, når der meddeles byggetilladelse.

I den forbindelse kan man anmode det lokale museum om en udtalelse (en § 25-udtalelse) for at få afklaret, om der er risiko for at ødelægge væsentlige fortidsminder under jorden.

Det nærmeste særlige beskyttelsesområde forløber langs Lånnum Bæk ca. 600 m øst for anlægget. Anlægget er desuden placeret i stor afstand fra naboer, samlet bebyggelse og byzone. Landskabet omkring ejendommen er præget af spredt bebyggelse i form af landbrugsbygninger.

I forbindelse med godkendelsen etableres der en ny stald med en grundplan på 3.930 m<sup>2</sup> og en ny kalveplads.

Hele anlægget kommer til at ligge samlet. Det ligger lavt i landskabet og vil yderligere være skærmet af læhegn.

Anlægget er etableret/opføres med som beskrevet i tabel 3.

Tabel 3. Materialer og størrelse af stalde og gylletanke.

	<b>Grund- plan ca. m<sup>2</sup></b>	<b>Byg- nings- højde ca. m</b>	<b>Bygningsmaterialer/farver</b>	<b>Anvendelse</b>
Kostald	3280	9,5	Søsten sokkel, grå gardiner, gråt tag	Kreaturer
Goldkøer	1240	7,5	Åbne sider, gråt tag	Kreaturer
Ungdyr	320	5	Hvide stålplader, gråt tag	Kreaturer
Kostald 2	3930	10,5	Søsten sokkel, grå gardiner, gråt tag	Kreaturer
Gylletank 1	409	3	Elementer	Gylle
Gylletank 2	937	3	Elementer	Gylle

### KOMMUNENS BEMÆRKNINGER OG VURDERING

Viborg Kommune vurderer, at staldanlægget vil give en helhed og sammenhæng mellem landbrugsproduktion og det omgivne landskab. Viborg Kommune vurderer, at miljøgodkendelsen ikke har indflydelse på landskabelige, kulturhistoriske, naturmæssige, geologiske eller rekreative værdier i området, idet det må afklares, om der eventuelt skal foretages arkæologiske undersøgelser.

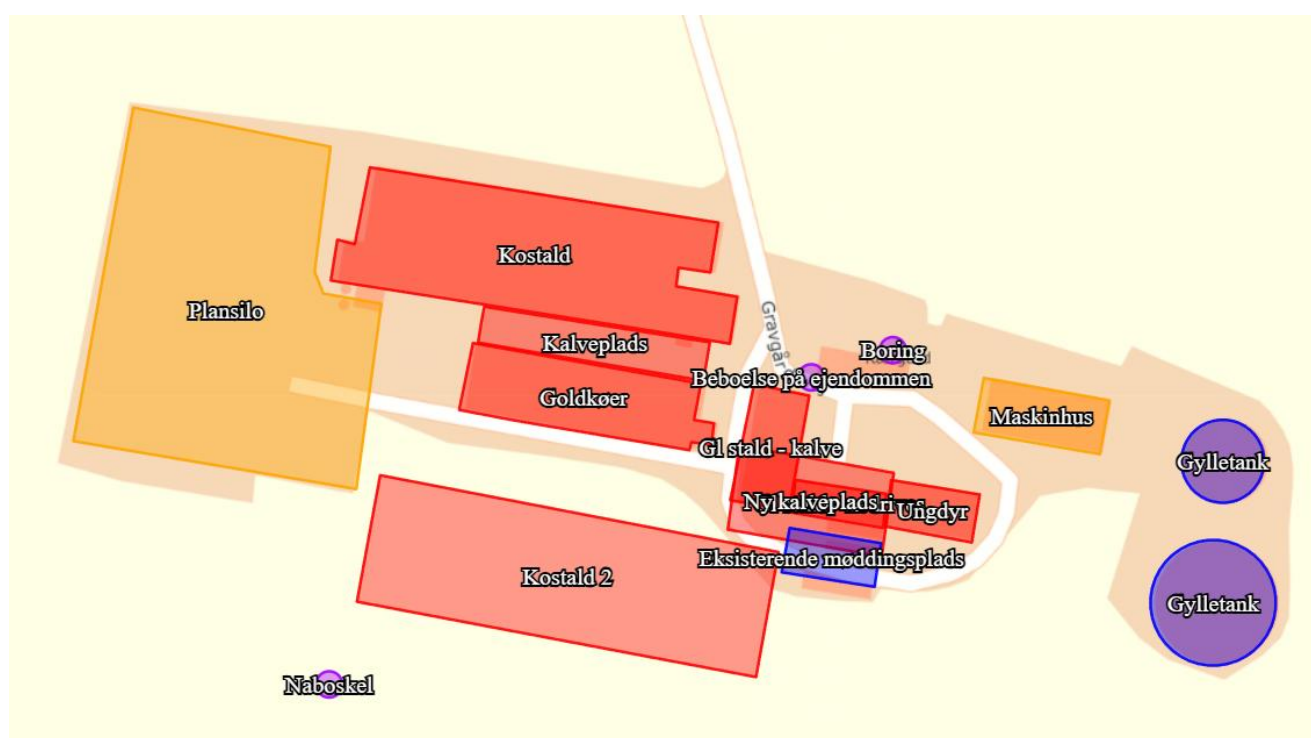
## 5.1 HUSDYRHOLD OG PRODUKTIONSAREAL

### MILJØTEKNISK REDEGØRELSE

De eksisterende stalde til malkekøer og opdræt har et produktionsareal på i alt 4.272 m<sup>2</sup>. Der søges nu om godkendelse til 2.709 m<sup>2</sup> produktionsareal i en ny stald dels med fast drænet gulv og en mindre del med dybstrøelse. Der søges også om en ny kalveplads. I alt bliver det fremtidige produktionsareal på 5.994 m<sup>2</sup>.

For i fremtiden at kunne ændre i produktionen og staldindretning uden fornyet godkendelse, er ansøgningen udformet, så nogle stalde kan ændres til alle former for kvæg, og i nogle tilfælde også til heste, får eller geder. Beregningerne er lavet, så der tages højde for de værst tænkelige emissioner af ammoniak og lugt ved evt. ændringer af stalddene.

I figur 1 er vist placeringen af staldafsnit, ensilageplads og de to gyllebeholdere, som indgår i ansøgningen.



Figur 1. Situationsplan. (Fra husdyrgodkendelse.dk)

Detaljeret oversigt over stalde og gulvtyper i ansøgt drift kan ses i nedenstående tabel.

Tabel 4. Stalde og gulvtyper.

Stalde og produktioner						
Staldnavn	Staldstørrelse (m <sup>2</sup> )	Ventilation	Kildehøjde	Produktion	Antal måneder udegående	Produktionsareal (m <sup>2</sup> )
Ansøgt drift						
Goldkøer	1239	Naturlig ventilation	3 m	(#833897) Malkekøer, kvier og stude. Dybstrøelse	0	267
				(#833896) Malkekøer, kvier og stude. Sengestald med fast gulv	0	587
Kostald	3281	Naturlig ventilation	3 m	(#833904) Malkekøer, kvier og stude. Sengestald med spalter (kanal, bagskyl eller ringkanal)	0	2054
Kostald 2	3936	Naturlig ventilation	3 m	(#833908) Flexgruppe: Alle kvæg; Fast drænet gulv med skraber og ajleafløb	0	2437
				(#833907) Flexgruppe: Alle kvæg; Dybstrøelse	0	272
Ungdyr	321	Naturlig ventilation	3 m	(#833914) Flexgruppe: Heste, Får og Geder; Dybstrøelse	0	32
				(#833913) Flexgruppe: Alle kvæg; Dybstrøelse	0	155
Ny kalveplads	1005	Naturlig ventilation	3 m	(#833915) Kalve, (under 6 mdr.). Dybstrøelse	0	190
<b>Sum</b>						<b>5994</b>

## KOMMUNENS BEMÆRKNINGER OG VURDERING

Det er størrelsen af produktionsarealet samt dyre- og gulvtype der er afgørende for produktionens miljømæssige belastning, hvorfor der stilles vilkår om, at det angivne produktionsareal, gulv- og dyretype overholdes.

## VILKÅR

- 5) Dyretypen, gulvtypen og produktionsareal skal være i overensstemmelse med oversigten i nedenstående skema. Staldenes placering kan ses af figur 1.

Stalde og produktioner						
Staldnavn	Staldstørrelse (m <sup>2</sup> )	Ventilation	Kildehøjde	Produktion	Antal måneder udegående	Produktionsareal (m <sup>2</sup> )
Ansøgt drift						
Goldkøer	1239	Naturlig ventilation	3 m	(#833897) Malkekøer, kvier og stude. Dybstrøelse	0	267
				(#833896) Malkekøer, kvier og stude. Sengestald med fast gulv	0	587
Kostald	3281	Naturlig ventilation	3 m	(#833904) Malkekøer, kvier og stude. Sengestald med spalter (kanal, bagskyl eller ringkanal)	0	2054
Kostald 2	3936	Naturlig ventilation	3 m	(#833908) Flexgruppe: Alle kvæg; Fast drænet gulv med skraber og ajleafløb	0	2437
				(#833907) Flexgruppe: Alle kvæg; Dybstrøelse	0	272
Ungdyr	321	Naturlig ventilation	3 m	(#833914) Flexgruppe: Heste, Får og Geder; Dybstrøelse	0	32
				(#833913) Flexgruppe: Alle kvæg; Dybstrøelse	0	155
Ny kalveplads	1005	Naturlig ventilation	3 m	(#833915) Kalve, (under 6 mdr.). Dybstrøelse	0	190
<b>Sum</b>						<b>5994</b>

## 5.2 VENTILATION

---

### MILJØTEKNISK REDEGØRELSE

---

Staldbygninger med høj belægningsgrad er alle naturligt ventileret. Der er således ingen kritiske afkast at tage højde for.

Naturlig ventilation er med til at sikre et stort luftskifte, hvilket betyder at staldgulvene er forholdsvis tørre, og det store luftskifte betyder ligeledes en lavere koncentration af ammoniak og lugt.

### KOMMUNENS BEMÆRKNINGER OG VURDERING

---

BAT for ventilation i kvægstalde er at reducere energiforbruget ved anvendelse af naturlig ventilation, hvor det er muligt. Viborg Kommune vurderer, at bedriften på Gravgårdsvej 4 med det valgte system med naturlig ventilation, lever op til kravet om BAT.

### VILKÅR

---

På baggrund af ovenstående stilles ikke vilkår til ventilation på ejendommen.

## 5.3 FODRING

---

### MILJØTEKNISK REDEGØRELSE

---

Foder opbevares i plansiloanlægget og i fodersiloer.

Foderplanen udarbejdes i samarbejde med konsulent og med anvendelse af nyeste viden indenfor kvægfodring. Der tages analyser af grovfoder, og foderplanen afpasses grovfoderets sammensætning og kvalitet.

### KOMMUNENS BEMÆRKNINGER OG VURDERING

---

Viborg Kommune vurderer, at der med den planlagte opbevaring og håndtering af foder ikke sker en væsentlig påvirkning af omgivelserne.

### VILKÅR

---

På baggrund af ovenstående stilles ingen vilkår for fodring.

## 5.4 ENERGI- OG VANDFORBRUG

---

### MILJØTEKNISK REDEGØRELSE

---

*El, dieselolie.*

Ejendommens årlige elforbrug til produktionen er i nudriften ca. 200.000 kWh. På grund af et øget antal malkerobotter og det større produktionsareal forventes dette at stige til ca. 325.000 kWh, se tabel 5.

Tabel 5. El og dieselolieforbrug.

Type	Forbrug nudrift	Forbrug ansøgt
Elforbrug	200.000 kwh	325.000 kwh
Dieselolie	20.000 l	25.000 l

Staldbelysningen rengøres jævnligt, så nytteværdien af belysningen er optimal i forhold til energiforbruget. Der er timer på lyset og i nattetimerne anvendes kun vågebelysning. Energibesparende foranstaltninger

Der anvendes LED-belysning og frekvensstyret malkekompresor.

Der er på ejendommen fokus på at minimere elforbruget, og driften af husdyrbruget vurderes ikke at medføre væsentlige følgevirkninger for miljøet eller bidrage til klimaforandringer.

*Vand.*

Det årlige vandforbrug på Gravgårdsvej 4 forventes i ansøgt drift at blive højere end i nudriften, se tabel 6. Det øgede forbrug skyldes, at produktionsarealet og dermed dyreholdet samt antallet af malkeroboter forøges. Ejendommen er tilknyttet offentligt vandværk (Daugbjerg Vandværk).

Tabel 6. Vandforbrug.

Type	Forbrug nudrift	Forbrug ansøgt
Årligt forbrug af drikkevand	10.000 m <sup>3</sup>	15.000 m <sup>3</sup>
Årligt forbrug af vaskevand til vask af stalde	1500 m <sup>3</sup>	2500 m <sup>3</sup>
Vask og diverse	100 m <sup>3</sup>	100 m <sup>3</sup>

Vandforbruget måles og tjekkes løbende. Vandforbruget minimeres ved rengøring og vedligehold af drikkevandsinstallationer og ved brug af drikkekar med flydeventiler.

Staldene kontrolleres dagligt, og der udføres småreparationer med det samme eller tilkaldes service, hvis der er behov for det.

Der er fokus på minimering af vandspild, og det vurderes, at vandforbruget på ejendommen minimeres mest muligt under hensyntagen til både vandressourcen og husdyrbrugets drift

## KOMMUNENS BEMÆRKNINGER OG VURDERING

For at leve op til kravene om BAT, hvor det ikke findes referencedokumentet fra EU for de bedst anvendelige teknikker (BREF), er der opmærksomhed på energiforbrug på ejendommen.

Vandforbruget vurderes at følge meget tæt på normforbruget og vurderes at være rimeligt. Viborg Kommune vurderer, at energi- og vandforbruget vil være på et fornuftigt leje i forhold til bedriftens produktion. Det vurderes desuden, at der i forbindelse med planlægningen og projekteringen af staldanlægget er taget tilstrækkelige hensyn til begrænsning af energi- og vandforbrug.

Vandet leveres af Daugbjerg Vandværk. Viborg kommune stiller vilkår til, at der er opmærksomhed omkring forbrug af el og vand, idet det bemærkes, at Daugbjerg Vandværk har bemærket at et øget vandforbrug kan have betydning for anlæggets drift.

## VILKÅR

---

På baggrund af ovenstående er der stillet følgende vilkår for drift og egenkontrol:

- 6) Energi- og vandforbruget skal registreres mindst 1 gang årligt. Registreringerne skal kunne fremvises ved tilsyn på ejendommen.
- 7) Anlæg, der er særligt energiforbrugende, skal kontrolleres og vedligeholdes således, at de altid kører energimæssigt optimalt. Dokumentation herfor skal kunne fremvises ved tilsyn på ejendommen.

## 5.5 SPILDEVAND HERUNDER REGNVAND

---

### MILJØTEKNISK REDEGØRELSE

---

Spildevandsmængder fremgår af nedenstående tabel.

Tabel 7. Spildevandsmængder.

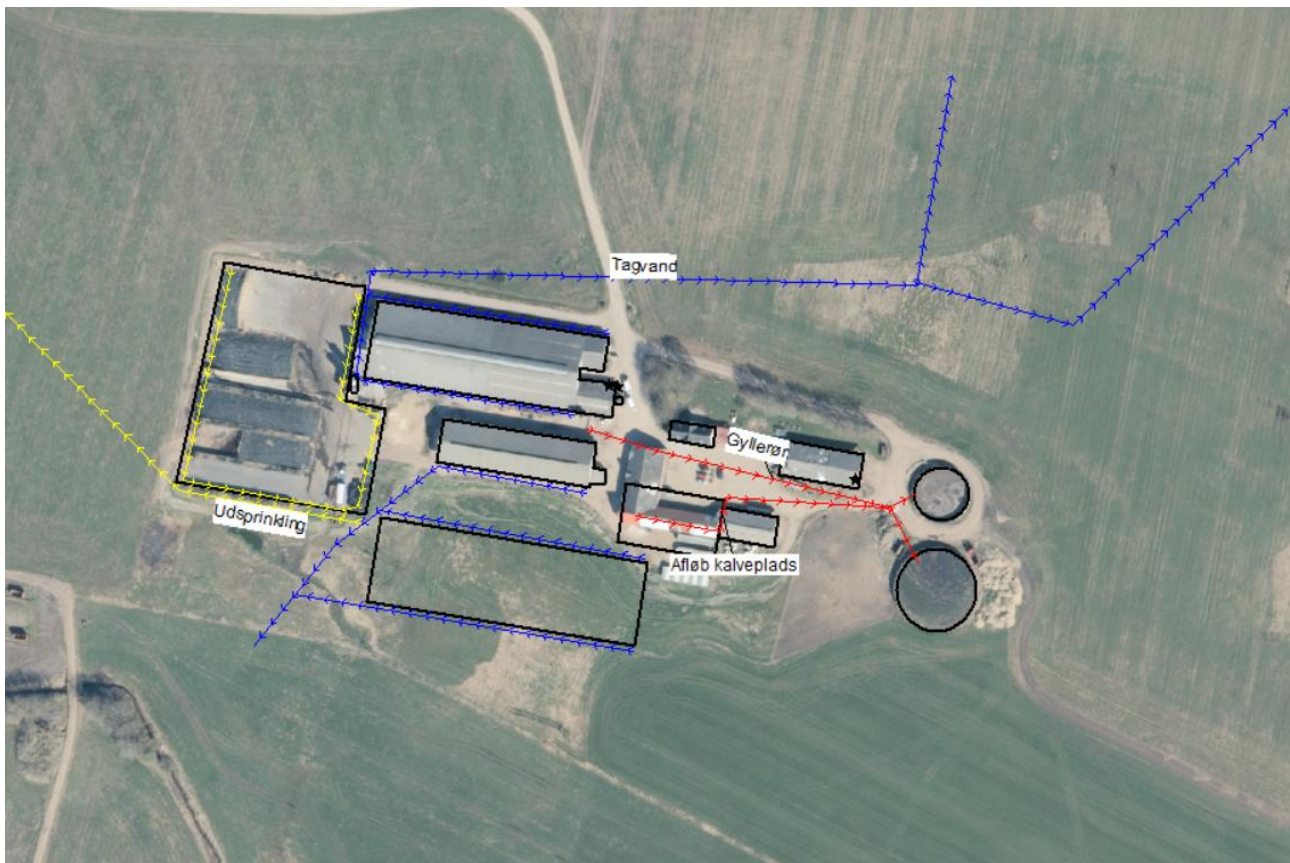
Spildevandstyper	m <sup>3</sup> /år efter godkendelse	Afledes til	Renseforanstaltning
Rengøringsvand, drikkevandsspild mv.	2500 m <sup>3</sup>	Gyllebeholder	Ingen
Sanitært spildevand fra beboelse	200 m <sup>3</sup>	Nedsivning	Septiktank

2.500 m<sup>3</sup>/år spildevand ledes til gyllebeholder med flydende husdyrgødning i forbindelse med udvidelsen.

Rengøringsvand ledes fra stald til gyllesystem. Sanitært spildevand fra beboelse ledes til septiktank. Tagvandet afledes til nedsivning/dræn.

Vand fra plansiloanlægget ledes til separat opsamlingskølle og udsprinkles på godkendt areal efter behov.

Afløbsplan er vist i figur 2.



Figur 2. Afløbsplan. (Ansøgers miljøkonsekvensrapport)

## KOMMUNENS BEMÆRKNINGER OG VURDERING

Ejendommens afledning af tagvand og overfladevand vurderes ikke at give anledning til gener i lokalområdet. Der er hovedsageligt tale om bestående bygninger. Udledninger til overfladevand fra nye anlægsdele kræver udledningstilladelse.

Viborg Kommune vurderer, at kapaciteten i gyllebeholderne er tilstrækkelig til at rumme de givne mængder spildevand i ansøgt drift.

## VILKÅR

På baggrund af ovenstående er der stillet følgende vilkår for drift og egenkontrol:

- 8) Al vask af maskiner, redskaber, hvorfra der kan forekomme gødningsrester, samt transportvogn og sprøjte skal foregå på støbt tæt plads med bortledning af spildevandet til opsamlingsbeholder.

## 5.6 AFFALD

### MLJØTEKNISK REDEGØRELSE

Der forventes en affaldsproduktion der er proportionel med virksomhedens størrelse og type. Affaldshierarkiet, jf. § 6b i lov om miljøbeskyttelse, iagttages. Det betyder, at beskrivelsen skal illustrere,

hvordan affaldshåndteringen på husdyrbruget lever op til affaldshierarkiet jf. Miljøbeskyttelseslovens § 6 b. Heraf fremgår det at affaldsforebyggelse og -håndtering skal ske i overensstemmelse med følgende affaldshierarki:

- 1) Affaldsforebyggelse.
- 2) Forberedelse med henblik på genbrug.
- 3) Genanvendelse.
- 4) Anden nyttiggørelse.
- 5) Bortskaffelse.

Husdyrbruget skal sortere sit affald og sikre, at mest muligt affald bliver sorteret fra til genbrug, genanvendelse og anden endelig materialenyttiggørelse. Affald som ikke kan genanvendes skal håndteres som forbrændingseget, deponeringseget eller farligt affald i henhold til Viborg Kommunes regulativ for erhvervsaffald.

Husdyrbruget skal håndtere sit affald efter reglerne i affaldsbekendtgørelsens og affaldsaktørbekendtgørelsen. Det betyder, at husdyrbruget skal sortere deres erhvervsaffald og aflevere det til en godkendt affaldsmottager med henblik på genbrug, genanvendelse eller anvendelse til anden endelig materialenyttiggørelse.

Ifølge affaldsbekendtgørelsen defineres erhvervsaffald egnet til materialenyttiggørelse som værende:

- Glasaffald
- Metalaffald
- Plastaffald
- Papiraffald
- Papaffald
- Træaffald
- Genanvendeligt farligt affald, herunder batterier og elektronik
- Genanvendeligt PVC-affald
- Andet affald, der er egnet til materialenyttiggørelse, fx byggeaffald og have-/parkaffald.

Husdyrbruget skal sikre en høj reel genanvendelse af affaldet og skal på anmodning fra kommunen kunne dokumentere, at affaldet bliver leveret til et godkendt affaldshåndteringsanlæg, som sikrer, at de enkelte affaldsfraktioner reelt bliver forberedt med henblik på genbrug eller genanvendt. Dokumentation kan være fra behandlingsanlægget.

Virksomheder kan aflevere affaldet til:

- Et genanvendelsesanlæg eller et anlæg, som forbereder affald til genbrug, der er registreret i affaldsregistret.
- En indsamlingsvirksomhed, der er registreret i Affaldsregistret.

- En virksomhed, som kan undlade at lade sig registrere efter bekendtgørelse om Affaldsregistret og om godkendelse som indsamlingsvirksomhed.
- Et kommunalt behandlingsanlæg, der er registreret i Affaldsregistret.
- En kommunal genbrugsplads eller en kommunal ordning efter § 11.
- En frivillig tilbagetagingsordning, jf. bekendtgørelse om affald.

Det vurderes, at husdyrbruget kan producere farligt affald, herunder for eksempel:

- Oliefiltre
- Batterier
- Spildolie
- Spraydåser
- Kanyler
- Kemikalierester
- Rester af kunstgødning
- Giftrester (også rottegift)
- Medicinrester
- Lysstofrør

Opbevaring af farligt affald kan udgøre en miljørisiko.

### Affaldsmængder

Nedenstående tabel angiver anslåede og forventede mængder af affald årligt.

Tabel 8. Affaldsmængder.

Affaldstype	Opbevaringssted	Transportør	Modtageanlæg	Mængder pr. år	EAK-kode	ISAG-kode
<b>Olie- og kemikalieaffald:</b>						
Spildolie	Maskinhus	Godkendt transportør	Godkendt	100	13.02.08	06.01
Olietromle	Maskinhus	Godkendt transportør	Godkendt	2	15.01.04	56.20
<b>Fast affald:</b>						
Tom emballage (papir)	Container	Egen		50 kg	15.01.01	50.00
Tom emballage (pap)	Container	Egen		100 kg		
Tom emballage (plast)	Container	Aftale med vognmand		1000 kg		
Tom emballage (rest efter sortering)	Container	Aftale med vognmand		500 kg		
Bigbags af PE-plast	Container	Aftale med vognmand		100 kg	15.01.02	52.00
Lysstofrør og elsparepærer		Egen	Kommunal modtagestation	50 stk	20.01.21	79.00
Jern og metal	Intet fast	Produkthandler	Produkthandler	500 kg	02.01.10	56.20
Diverse brændbart inkl. tomme medicinglas	Container	Egen		Variierende mængder	Afhængig af indhold / 15.01.07	19.00
Glas	Intet fast	Egen	Kommunal modtagestation		20.01.02	51.00

Døde dyr overdækkes med kadaverkappe, indtil de afhentes af destruktionsanstalt, DAKA. Afhentning sker løbende. Animalsk affald opbevares så der ikke opstår uhygiejniske forhold, indtil afhentning til autoriseret destruktionsanstalt. Døde dyr opbevares på en plads ved indkørslen, se figur 3.



Figur 3. Døde dyr. (Fra ansøgers miljøkonsekvensrapport).

## KOMMUNENS BEMÆRKNINGER OG VURDERING

---

Ejendommen er omfattet af miljøministeriets affaldsregulering og Viborg Kommunes til enhver tid gældende affaldsregulativ for erhvervsaffald. Husdyrbruget skal derfor også være tilknyttet kommunens ordning for håndtering af farligt affald eller have aftale med en anden godkendt indsamler eller behandlingsanlæg, hvis der opstår farligt affald på husdyrbruget.

Håndtering af døde dyr skal leve op til kravene i Bekendtgørelse om opbevaring af døde dyr, Bekendtgørelse nr. 558 af 1. juni 2011.

Rester af lægemidler og kanyler fra dyrehold betragtes som "særligt affald" og skal bortskaffes efter de til enhver tid gældende regler om bortskaffelse af affald. Medicin (lægemidler) må ikke opbevares sammen med levnedsmidler eller foderstoffer.

Det skal bemærkes, at landbrugsfolie betragtes som kildesorteret, genanvendeligt erhvervsaffald og skal derfor afleveres til en godkendt aftager

Viborg Kommune vurderer, at der ikke vil være problemer med hensyn til affaldsbortskaffelsen fra virksomheden, idet ejendommen med det beskrevne lever op til affaldshierakiet og til affaldsregulativene for Viborg Kommune.

## VILKÅR

---

På baggrund af ovenstående stilles følgende vilkår for drift og egenkontrol:

- 9) Arealerne omkring bygningerne og tilkørselsveje skal holdes ryddelige og fri for affald mv.
- 10) Olie- og kemikalier (gældende både råvarer og affald) skal til enhver tid opbevares i tæt emballage, afskærmet mod nedbør og uden mulighed for afløb til kloak, jord, overfladevand eller grundvand. Opbevaringen skal ske således, at der er opsamlingskapacitet til en mængde, svarende til rumindholdet af den størst benyttede beholder.
- 11) Der skal til enhver tid foreligge dokumentation for, at affald bortskaffes miljømæssigt forsvarligt. Ved tilsyn skal det kunne demonstreres, at affaldstyperne bliver sorteret. Det skal ligeledes kunne dokumenteres at affaldet aftages af godkendte virksomheder og transporteres af godkendte transportører, f.eks. ved hjælp af kvitteringer fra virksomhederne.

## 5.7 RÅVARER OG HJÆLPESTOFFER

---

### MILJØTEKNISK REDEGØRELSE

---

På ejendommen er der en dieseltank i maskinhuset. Sker der spild af olie ved tankning og påfyldning, vil dette øjeblikkeligt blive opsamlet.

### KOMMUNENS BEMÆRKNINGER OG VURDERING

---

Der stilles vilkår om, at håndtering af olie, spildolie, brændstof skal foregå på en måde, således at der ikke opstår risiko for forurening af jord og grundvand eller undergrund. Viborg Kommune vurderer, med de stillede vilkår og ovenstående beskrevne drift, at der er minimal risiko for forurening med olie fra råstofftankene.

### VILKÅR

---

På baggrund af ovenstående er der stillet følgende vilkår for drift:

- 12) Tankning skal til enhver tid ske under opsyn på en plads med fast og tæt bund, således at spild kan opsamles, og at der ikke er mulighed for afløb til jord, kloak, overfladevand eller grundvand.

## 5.8 DRIFTSFORSTYRRELSER ELLER UHELD

---

### MILJØTEKNISK REDEGØRELSE

---

På et husdyrbrug kan der ske uheld, der kræver afværgeforanstaltninger. Der er udarbejdet en beredskabsplan, som forholder sig til nedenstående risici.

*Opbevaring og håndtering af gylle:*

- Gylleudslip ved tankbrud, overløb eller uheld ved pumpning kan forurene vandløb, søer og grundvand.
- Metan- og svovlbrinteudvikling i gylletanke udgør en eksplosions- og kvælningsfare, særligt ved utilstrækkelig ventilation.
- Fejl under udbringning af gylle kan føre til utilsigtet spredning til beskyttede naturområder eller vandløb.

### *Brandfare:*

- Elektriske installationer og varmekilder i staldbygninger kan forårsage brande, især i kombination med støv og organiske materialer.
- Brand i halm eller foder ved selvantændelse, dårlige opbevaringsforhold eller varmgang.
- Mangelfuld brandsikring, herunder manglende brandsektionering eller automatisk brandalarmering.

### *Håndtering af medicin og kemikalier:*

- Fejldosering af medicin kan skade dyrevelfærd eller føre til reststoffer i kød.
- Spild af desinfektionsmidler og rengøringskemikalier kan forurene jord og vand eller skade arbejdsmiljøet.
- Forkert opbevaring af kemikalier kan medføre forgiftningsfare for både mennesker og dyr.

### *Risiko for smitte og sygdomsudbrud:*

- Sygdomsudbrud som salmonella kan have store økonomiske og dyrevelfærdsmæssige konsekvenser.
- Fejl i smitteforebyggelse (biosikkerhed) – fx ved uvedkommendes adgang eller dårlig rengøring – øger risikoen for infektioner.

### *Arbejdsmiljørelaterede risici:*

- Skader ved håndtering af dyr, især ved flytning af kreaturer, kan føre til alvorlige arbejdsulykker.
- Lange arbejdsdage, fysisk belastning og støj udgør en risiko for slid og stress hos ansatte.
- Ulykker med maskiner og udstyr (fx fodringsanlæg, ventilationssystemer, gyllepumper) er en væsentlig risikofaktor.

### *Bygningsmæssige forhold og tekniske fejl:*

- Nedstyrtning af tagkonstruktioner, særligt ved snebelastning eller mangelfuld vedligeholdelse.
- Fejl på foder- og vandingsanlæg kan medføre mistrivsel eller dødelighed i besætningen.

### *Miljørисici ved ekstreme vejrforhold:*

- Skybrud og oversvømmelse kan føre til overfyldte gylletanke eller erosion omkring anlægget.

Tabel 9 giver en oversigt over konsekvenser og afværgeforanstaltninger.

Tabel 9. Konsekvenser og afværgeforanstaltninger.

Risikotype	Sandsynlighed	Konsekvens	Afværgeforanstaltninger
Gylleudslip	Moderat	Høj – forurening af jord og vand	Regelmæssig kontrol af gylletanke og sikker udbringning
Brand i staldbygning	Lav	Meget høj – dyretab og bygningskader	Installering af brandalarmer og elektrisk eftersyn

Fejldosering af medicin	Moderat	Moderat – dyrevelfærd og fødevaresikkerhed	Uddannelse i korrekt medicinhåndtering og opbevaring
Sygdomsudbrud (fx salmonella)	Lav	Meget høj – øget dødelighed	Høj biosikkerhed og adgangsrestriktioner
Skader ved håndtering af dyr	Høj	Moderat – arbejds-skader	Træning i sikker dyrehåndtering
Skybrud og oversvømmelse	Stigende	Moderat – risiko for gylleoverløb og erosion	Opmærksomhed omkring erosion, dræn og beredskab ved varsling

Anlæg og tekniske installationer rengøres, vedligeholdes og udskiftes i en sådan grad, at det sikrer korrekt brug og effekt.

For at minimere risikoen for uheld udføres opgaver, der kan give anledning hertil under opsyn.

For at begrænse forurening og skader ved uheld er der udarbejdet en beredskabsplan. Planen skal indeholde procedurer for stop af ulykker, beredskabskontakter, kort over dræn/vandløb samt en oversigt over tilgængeligt nødudstyr.

Hvis der skulle ske uheld, kontaktes beredskabet straks på tlf. 112, og der iværksættes forureningsbegrænsende foranstaltninger i form af inddæmning, oppumpning m.v. Desuden vil Viborg Kommunes Teknik og Miljø Forvaltning straks blive underrettet på tlf. 87 87 87 87.

## KOMMUNENS BEMÆRKNINGER OG VURDERING

Viborg Kommune vurderer, at den foreliggende beredskabsplan for ejendommen på tilfredsstillende vis beskriver, hvorledes man skal forholde sig ved kritiske situationer.

## VILKÅR

På baggrund af ovenstående er der stillet følgende vilkår for drift og egenkontrol:

- 13) Der skal foreligge en beredskabsplan, som fortæller, hvornår og hvordan der skal reageres ved uheld, som kan medføre konsekvenser for det eksterne miljø.

Beredskabsplanen skal som minimum indeholde:

- Procedurer, som beskriver relevante tiltag med henblik på at ”stoppe ulykken/uheldet” og begrænse udbredelsen
- Oplysninger om hvilke interne/eksterne personer og myndigheder, der skal alarmes og hvordan
- Kortbilag over bedriften med angivelse af miljøfarlige stoffer, afløbs- og drænsystemer og vandløb m.m.

- En opgørelse over materiel der er tilgængeligt på bedriften, eller som kan skaffes med kort varsel, der kan anvendes i forbindelse med afhjælpning, inddæmning og opsamling af spild/lækage, som kan medføre konsekvenser for det eksterne miljø.

Beredskabsplanen skal opdateres, når der sker ændringer på bedriften og gennemgås mindst én gang om året.

Beredskabsplanen skal have en fast tilgængelig plads på ejendommen

## 6.1 GØDNINGSTYPER OG MÆNGDER

### MILJØTEKNISK REDEGØRELSE

Der er en samlet opbevaringskapacitet på ejendommen på 5.500 m<sup>3</sup>, som udgøres af 2 gyllebeholdere med et overfladeareal på 409 m<sup>2</sup> og 937 m<sup>2</sup>. Derudover råder der over to gyllebeholdere på Birkesøvej 10 på i alt 2.500 m<sup>3</sup>. Det vurderes ud fra normtal 2024, at der under normale forhold produceres ca. 14.000 m<sup>3</sup> husdyrgødning inkl. regnvand på ejendommen. Der er således ikke tilstrækkelig opbevaringskapacitet. Der regnes med ca. 500 jersey malkekøer plus 300 opdræt.

Opbevaringskapaciteten forventes opfyldt på andre ejendomme på bedriften samt etablering af decentrale gyllebeholdere, hvor gødningen skal bruges. Alternativ kan husdyrgødning fra anlægget blive leveret til biogasanlæg, hvorfra det vil blive distribueret til de relevante gyllebeholdere.

Håndtering af husdyrgødning på ejendommen sker i overensstemmelse med lovens krav. Beholdernes bund og vægge er tætte og beskyttede mod tæring. Derudover tømmes de som hovedregel helt 1 gang årligt af hensyn til eftersyn og vedligeholdelse.

Dybstrøelsesgødning vil blive tilført en container opstillet på kalvepladsen, og det transporteres straks til biogasanlæg.

Håndtering af husdyrgødning på ejendommen sker i overensstemmelse med lovens krav.

### KOMMUNENS BEMÆRKNINGER OG VURDERING

Viborg Kommune vurderer, at gylle og dybstrøelse håndteres på en måde, som minimerer risikoen for gylleuheld på ejendommen. Opbevaring og håndtering af husdyrgødningen forventes ikke at medføre gener, der kan have en væsentlig negativ indvirkning på miljøet.

### VILKÅR

På baggrund af ovenstående er der stillet følgende vilkår for drift og egenkontrol:

- 14) Gyllen fra ejendommen kan opbevares i to gyllebeholdere med overfladeareal på henholdsvis 409 m<sup>2</sup> og 937 m<sup>2</sup>.
- 15) **Der skal til enhver tid være sikret tilstrækkelig opbevaringskapacitet for den producerede husdyrgødning. Opbevaringskravet kan opfyldes gennem egne beholdere samt ved dokumenteret afsætning til eksterne gyllebeholdere og/eller biogasanlæg. Bindende aftaler skal foreligge for den del af husdyrgødningen, der ikke opbevares på ejendommen."**

## 7 FORURENING OG GENER FRA HUSDYRBRUGET

### 7.1 AMMONIAK OG NATUR

#### MILJØTEKNISK REDEGØRELSE

BAT.

Ammoniakemissionen fra husdyrbruget målt i kg NH<sub>3</sub>-N for henholdsvis ansøgt drift, nudrift og 8-års drift fremgår af nedenstående tabel.

Tabel 10. Ammoniakemission.

Driftstype:	Ammoniakemission fra staldafsnit (kg NH <sub>3</sub> -N/år)	Ammoniakemission fra lagre (kg NH <sub>3</sub> -N/år)	Ammoniakemission fra husdyrbruget (kg NH <sub>3</sub> -N/år)
Ansøgt drift	6307,2	538,4	6845,6
Nudrift	4688,2	646,4	5334,6
8 års-drift	2972,2	646,4	3618,6

#### Vurdering

BAT-niveauet er udregnet i [www.husdyrgodkendelse.dk](http://www.husdyrgodkendelse.dk).

Tabel. 11. BAT.

Samlet BAT beregning	Stalde	Lagre	Total
Samlet BAT krav (kg NH <sub>3</sub> -N /år)	6307	538	6846
Faktisk emission (kg NH <sub>3</sub> -N /år)	6307	538	6846
Forskel (kg NH <sub>3</sub> -N /år)	-	-	0
Vejledende BAT Overholdt?	-	-	Ja

BAT-kravet er beregnet til 6.846 kg NH<sub>3</sub>-N/år. Med en samlet emission på 6.846 kg NH<sub>3</sub>-N/år er BAT-niveauet overholdt.

#### Afskæringskriterier i forhold til natur

Der gælder følgende fastlagte krav til hvor meget kvælstof der må afsættes på forskellige kategorier af omkringliggende natur:

Tabel 12. Afskæringskriterier i forhold til natur.

Naturtyper	Fastsat beskyttelsesniveau
Kategori 1. § 7 stk. 1, nr. 1 Kategori 1 natur omfatter nærmere bestemte ammoniakfølsomme naturtyper beliggende inden for internationale naturbeskyttelsesområder (Natura 2000 områder), som indgår i udpegningsgrundlaget for området og er kortlagt af Naturstyrelsen i forbindelse med Natura	Max. totaldeposition afhængig af antal husdyrbrug i nærheden <sup>*)</sup> : 0,2 kg N/ha/år ved > 1 husdyrbrug 0,4 kg N/ha/år ved 1 husdyrbrug 0,7 kg N/ha ved 0 husdyrbrug.

2000 planlægningen.	
Kategori 2. § 7 stk. 1, nr. 2 Kategori 2 natur omfatter nærmere bestemte ammoniakfølsomme naturtyper, der er beliggende uden for internationale naturbeskyttelsesområder. Det drejer sig om naturtyperne: Højmoser, lobeliesøer samt heder større end 10 ha, som er omfattet af naturbeskyttelseslovens § 3, og overdrev større end 2,5 ha, som er omfattet af naturbeskyttelseslovens § 3.	Max. totaldeposition på 1,0 kg N/ha pr. år.
Kategori 3. Kategori 3 natur omfatter; Heder, moser og overdrev udenfor Natura 2000 områderne, som er beskyttet af naturbeskyttelseslovens § 3, samt ammoniakfølsomme skove.	Max. merdeposition på 1,0 kg N/ha pr. år. Kommunen kan tillade en merdeposition, der er større end 1,0 kg N/ha pr. år, men ikke stille krav om mindre merdeposition end 1,0 kg N/ha pr. år.

#### AMMONIAKBELASTNING AF KATEGORI 1 NATUR.

Det nærmeste kritiske Kategori 1 natur er et surt overdrev beliggende ca. 1 km nordvest for staldanlægget. Overdrevet er beliggende i Natura 2000 område nr. 39; Mønsted og Daugbjerg Kalkgruber og Mønsted Ådal. Overdrevet er udpeget som habitatnaturtype nr. 6230 - artsrige overdrev eller græsheder på mere eller mindre sur bund. Totalbelastningen er beregnet til 0,4 kg N/ha/år.

Kravet i husdyrgodkendelsesbekendtgørelsen på maksimal 0,4 kg N/ha/år (der er kumulation med en anden ejendom) er derfor overholdt.

#### AMMONIAKBELASTNING AF KATEGORI 2 NATUR.

Nærmeste Kategori 2 natur er en hede, som ligger godt 2 km sydvest for anlægget. Totalbelastningen af dette område er beregnet til 0,0 kg N/ha/år. Kravet (maksimal 1 kg N/ha/år) til denne kategori er dermed overholdt.

#### AMMONIAKBELASTNING AF KATEGORI 3 NATUR.

Den største merdeposition til Kategori 3 natur sker til et overdrev, der ligger øst for anlægget. Merdepositionen set i forhold til 8 års driften er beregnet til 0,6 kg N/ha/år, og bekendtgørelsens afskæringskriterier for kategori 3 natur er dermed overholdt.

#### ØVRIG § 3 NATUR.

Nærmeste § 3 natur ligger vest for anlægget i form af en sø. Merdepositionen set i forhold til 8 års driften udgør op til 0,4 kg N/ha/år, hvilket vurderes ikke at påvirke søen.

#### Påvirkning af arter med særlige beskyttelseskrav (Bilag IV arter)

Dyr og planter omfattet af bilag IV kan have levested, fødesøgningsområde eller sporadisk opholdssted på eller omkring bedriften og bedriftens arealer. På baggrund af Faglig Rapport nr. 635, 2007 "Håndbog om dyrearter på habitatdirektivets bilag IV" fra Danmarks Miljøundersøgelser, samt Videnskabelig Rapport nr. 50, 2013 "Overvågning af arter 2004-2011" fra Nationalt Center for Miljø og Energi, vurderes det at følgende bilag IV-arter kan have levested, fødesøgningsområde eller sporadisk opholdssted på eller omkring bedriften og udbringningsarealerne:

- Odder

- Markfirben
- Stor vandsalamander
- Spidssnudet frø
  
- Arter af flagermus
- Ulv

Der er ikke registreret bilag IV arter i nærområdet.

Der er i området ikke registreret flagermusarter. Det er dog sandsynligt, at der findes flagermus i området. Der vil ikke blive fjernet ledelinjer i form af læhegn. Der er ikke observeret flagermus i tilknytning til bygningerne.

Danmark har jf. Biodiversitetskonventionen forpligtet sig til at standse tabet af biologisk mangfoldighed. Arter, som er forsvundet fra Danmark eller truet af udryddelse, er registreret som sådan på Den danske Rødliste.

## KOMMUNENS BEMÆRKNINGER OG VURDERING

---

Ejendommen overholder alle afskæringskriterier i bekendtgørelsen i forhold til Kategori 1, 2 og 3 natur og det vurderes, jf. forarbejderne til udarbejdelse af afskæringskriterier, at produktionen ikke medfører en påvirkning af den omkringliggende Kategori 1, 2 og 3 natur.

I forhold til øvrig § 3 natur er merdepositionen ligeledes under afskæringskriteriet på 1 kg N/ha/år, og det er vurderet at der ikke er en øget påvirkning af områderne.

Ligeledes gælder, at det er vurderet at produktionen ikke vil medføre en påvirkning af beskyttede arter. Der er ingen eller minimal påvirkning af de registrerede leveområder for bilag IV arter. Derfor vurderes eventuel tilstedeværelsen af bilag IV arter omkring ejendommen at være foreneligt med den produktion der er på ejendommen og det forhold, at der gives en tilladelse til ændringer på ejendommen, ikke vil medføre en øget påvirkning af arterne.

## VILKÅR

---

På baggrund af ovenstående stilles der ikke særlige vilkår vedrørende ammoniakemission.

## 7.2 LUGT

---

### MILJØTEKNISK REDEGØRELSE




---

De primære lugtkilder på bedriften er stalde, gyllebeholdere og gylleudbringning. Der er foretaget en lugtberegning i ansøgningssystemet efter gældende retningslinjer. De beregnede geneafstande fra IT-ansøgningssystemet fremgår af nedenstående tabel 13. Alle krav til geneafstande er overholdt.

I forhold til samlet bebyggelse ligger der en anden produktion indenfor kumulationsafstanden til samlet bebyggelse. Kumulationen er derfor inddraget i vurderingen.

Boligerne på ejendomme med landbrugspligt er ikke omfattet af det generelle beskyttelsesniveau. Dette samme gælder boliger ejet af ansøger.

Tabel 13. Geneafstande.

Bebyggelse	Kumulation	Model	Ukorrigeret geneafstand (m)	Korrigeret geneafstand (m)	Vægtet gennemsnitsafstand (m)	Genekriterie overholdt
 Søvsøvej 1	0	FMK	135,9	135,9	815,7	Ja
 Rugmarken 9	1	NY	476,6	524,2	671,7	Ja
 Mønsted By, Mønsted	1	NY	672,4	739,7	2081,1	Ja

## KOMMUNENS BEMÆRKNINGER OG VURDERINGER

Lovens minimumskrav til afstande til nærmeste beboelser indenfor de tre typer er overholdt. Viborg Kommune vurderer derfor, at lugt fra staldene ikke vil give væsentlige gener for naboerne. I beregningerne er inddraget, at Daugbjerg påvirkes med lugt fra én yderligere ejendom (Gravgårdsvej 2).

## VILKÅR

- 16) Hvis der efter kommunens vurdering opstår lugtgener, der vurderes at være væsentligt større end der kan forventes ifølge grundlaget for miljøvurderingen i denne godkendelse, kan kommunen meddele påbud om, at der skal indgives og gennemføres projekt for afhjælpende foranstaltninger.

## 7.3 FLUER OG SKADEDYR

### MILJØTEKNISK REDEGØRELSE

#### Generel bekæmpelse af skadedyr

I tilfælde af skadedyrsangreb vil der blive iværksat bekæmpelse af skadedyr foretages efter Aarhus Universitet, Institut for Agroøkologi fastsatte retningslinjer.

#### Fluegener

Kemisk fluebekæmpelse foretages efter Aarhus Universitet, Institut for Agroøkologi fastsatte retningslinjer. Hvis der opstår fluegener, anvendes kemisk bekæmpelse.

#### Rottebekæmpelse

Bekæmpelse af rotter foretages efter gældende lovgivning. Der er aftale med privat bekæmpelsesfirma. Strategi vedr. bekæmpelsen aftales løbende med firmaet.

## KOMMUNENS BEMÆRKNINGER OG VURDERING

I forbindelse med dyreholdet kan der forekomme gener fra skadedyr (rotter m.v.), som skal afhjælpes, samt gener fra fluer, som skal bekæmpes effektivt. Det vurderes, at ejendommens skadedyrsbekæmpelse er tilfredsstillende. Der er knyttet skadedyrsfirma til ejendommen. Retningslinjerne fra Aarhus Universitet, Institut for Agroøkologi, opdateres 1 gang årligt.

## VILKÅR

På baggrund af ovenstående er der stillet følgende vilkår for drift og egenkontrol:

- 17) Der skal løbende foretages observationer, således angreb af skadedyr opdages. Ved angreb skal der igangsættes tiltag til bekæmpelse af skadedyr efter retningslinjer fra Aarhus Universitet, Institut for Agroøkologi.

## 7.4 TRANSPORT

---

### MILJØTEKNISK REDEGØRELSE

---

Antallet af transporter i nudrift og ansøgt drift forventes at stige med ca. 20 % som beskrevet i skemaet herunder:

Tabel 14. Transporter.

Transporter	Før godkendelse	Efter godkendelse Fase 1
	Antal/ år	Antal/ År
Transport af tilskudsfoder	12	18
Transport ensilage	300	450
Halm	24	36
Transporter dyr	216	52
Afhentning af døde dyr	24	24
Udbringning husdyrgødning - gylle	50	220
Biogas	420	500
Mælk	182	182
Affald	26	26
Diesel	12	12
Transporter i alt	1266	1518

Interne transportveje er vist i nedenstående figur 4.



Figur 4. Interne transportveje. (Fra ansøgningsbilaget)

Ansøger ønsker at ændre indkørslen til anlægget fra Holstebrovej. I dag går indkørslen af Gravgårdsvej gennem en del af Daugbjerg til Holstebrovej (den røde streg, se nedenstående figur), hvor der bl.a. køres meget tæt på et andet husdyrbrug med køer. Der er derfor stor risiko for at smitte flyttes mellem de to anlæg. For at minimere denne risiko ønskes en nordligere udkørsel (blå streg) til tung trafik direkte til Holstebrovej. Herved spares Daugbjerg også for en stor mængde trafik. I henhold til undersøgelser foretaget af dyrlægerne i SEGES er en af de største kilder til smitte mellem anlæg lastbilernes hjul, og derfor er der stor risiko for at smitte flyttes mellem de to anlæg. For at minimere denne risiko ønskes en nordligere udkørsel (blå streg) direkte til Holstebrovej. Tung trafik (f.eks. foderstoffer eller gylletransporter) gennem Daugbjerg kan give støj- eller støvgener for beboelse.

Hvis det ikke er muligt at opnå tilladelse til udkørsel til Holstebrovej af den nye blå rute, vil man fortsat anvende den eksisterende adgang gennem Daugbjerg.

Transporter ad den blå streg passerer Daugbjerg Vandværk. Gylle (husdyrgødning) indeholder kvælstof, fosfor, bakterier og organisk materiale, som kan forurene grundvandet i tilfælde af spild. Transport med gylle forbi et vandværk kan blive behandlet som en mulig risikokilde i BNBO.



Figur 5. Transportveje. (Fra ansøgningsbilaget)

Størstedelen af transporterne er med gylle, foder og afhentning af dyr. Samlet set forventes der stigning i antallet af transporter med det ansøgte projekt.

Transporterne forventes hovedsageligt at foregå på hverdage inden for normal arbejdstid, dvs. kl. 7-18, men kan til tider foregå i aften- og nattetimerne. Transport til og fra husdyrbruget vil altid foregå ved hensynsfuld kørsel. Derudover tilstræbes, at al tung transport gennemføres på hverdage inden for normal arbejdstid.

Ved tunge transporter af den blå linje kan der køres uden for normal arbejdstid uden at genere naboerne.

Ved miljøgodkendelse af husdyrbrug er det kun muligt at regulere trafik internt på bedriften og ved ind- og udkørsel fra selve husdyranlægget.

Der kan ikke efter husdyrbrugloven stilles vilkår til trafik på offentlig vej, som lovligt kan anvendes til kørsel med den type køretøjer, der anvendes til drift af husdyrbrug. Her er det vejmyndighedernes vurdering om der er et generelt problem, som skal tages hånd om. Det kunne f.eks. være vejens bæreevne, der ikke kan holde til særligt tunge køretøjer. Natur- og Miljøklagenævnet har i en tidligere klagesag fastslået: ”Spørgsmål om f.eks. belastning af det lokale vejnet reguleres ikke ved husdyrbrugloven, men af den relevante vejlovgivning, og afgøres af relevante vejmyndigheder. Færdsel på offentlig vej reguleres i øvrigt af færdselsloven og håndhæves af politiet.”

## KOMMUNENS BEMÆRKNINGER OG VURDERING

Viborg Kommune vurderer, at der ved valg af den blå vejføring er valgt den mest hensigtsmæssige transportvej for produkter til og fra gården, og at der ikke vil forekomme væsentlige gener fra transport, idet ejendommen er godt beliggende, så vejnettet kan klare transportbehovet uden gener for naboer. Forhold i forbindelse med Vejloven eller til BNBO indgår ikke i sagsbehandlingen efter husdyrbrugloven.

Efter husdyrbruglovens regler kan der alene fastsættes vilkår for interne adgangsforhold og ind- og udkørsel, når dette har betydning for naboer, sikkerhed eller miljø i umiddelbar tilknytning til husdyr-

bruget. Dermed vil der fortsat være mulighed for den anvende den nuværende vej gennem Daugbjerg. Trafik på offentlig vej reguleres derimod af andre myndigheder og kan ikke begrænses via miljøgodkendelsen.

Når støjen fra kørsel skal vurderes, er det vigtigt at fastslå hvilken del af kørslen, der skal medregnes. Det er kun kørsel på områder som virksomheden har fuld råderet over, der medregnes. Er der f.eks. tale om en privat fællesvej betragtes den som offentlig vej.

Den blå rute ligger på eksisterende vejareal, som lovligt må benyttes til tung landbrugstrafik. Der er dermed ikke juridisk grundlag for at afvise ruten alene på baggrund af stiens placering i BNBO, men det er muligt at fastsætte vilkår, der minimerer risikoen for spild eller uheld tæt på boringerne efter anden lovgivning. Ansøger er indstillet på i dialog med Vandværket at fastlægge den bedst mulige linjeføring frem til udkørslen til Holstebovej.

## VILKÅR

---

- 18) Ved transport af gylle på offentlige veje skal gyllevognens åbninger være forsynet med låg eller lignende, således spild ikke kan finde sted. Skulle der alligevel ske spild, skal dette straks opsamles.

## 7.5 STØJ FRA ANLÆGGET OG MASKINER

---

### MILJØTEKNISK REDEGØRELSE

---

Støjgener fra et landbrug med malkekøer kan omfatte flere forskellige typer lyde, der kan påvirke det omkringliggende miljø og de mennesker, der bor i nærheden. Nogle af de mest almindelige kilder til støj inkluderer:

- Kreaturenes lyde: Kreaturer kan lave forskellige lyde, herunder brøl og klynk, der kan være decideret høje, især når de er stressede.
- Fodring: Lydene fra fodermaskiner under fodring giver også en støjbelastning.
- Transport af dyr: Lydene fra lastbiler eller trailere, der transporterer køer, kan skabe støj, især hvis der er mange dyr involveret.
- Gødningshåndtering: Når gødning distribueres eller fjernes, kan det også medføre støj fra maskinerne, der anvendes til dette formål.
- Generel landbrugsaktivitet: Støj fra traktorer og andre landbrugsmaskiner, der anvendes til drift af jorden og pleje af markerne, spiller også en rolle.

Det er vigtigt for landmænd at tage hensyn til støjgener og - hvis muligt - implementere støjdæmpende foranstaltninger for at minimere effekten på det lokale samfund. Dette kan inkludere brugen af moderne mere støjsvage maskiner samt strategisk planlægning af dyrefaciliteter for at reducere støjniveauet.

#### *Driftsperiode for støjkilder.*

Det tilstræbes, at støjende aktiviteter afholdes i tidsrummet 7-18. Dog med undtagelse af den periodevis markdrift, hvor virksomheden er afhængig af vejret.

For så vidt angår støj fra landbrugsmaskiner vil der dagligt forekomme kørsel, samt jævnlig transporter med lastbil. Der vil i perioder hvor der ensileres græs og majs være tale om transporter i tidsrummet 07-24. Ensilering af græs sker typisk 5-7 gange hvert år af 1-2 dages varighed og majs ensileres en gang og tager op til 4 dage.

Foderblandingen foregår i tidsrummet 7-18 og der blandes to gange om dagen af en ½ times varighed. Grovfoder læsses ved siloerne i fuldfodervogn, og mineraler mm. læsses ved siloerne, hvor også selve blandingen foregår.

For så vidt angår støj fra landbrugsmaskiner, vil der dagligt forekomme kørsel samt jævnlig transporter med lastbil. Herudover vil der forekomme sæsonbetonet kørsel ved gylleudbringning og markarbejde.

Der malkes i malkebotter og malkekompessor vil være placeret inde i bygningen og dermed afskærmet fra omgivelserne. Desuden anvendes frekvensstyret kompressor som yderligere reducerer støjen fra kompressor.

#### *Tiltag mod støjkloder.*

Støj søges generelt dæmpet ved valg af støjsvag teknologi og afskærmning. Endvidere søges al unødigt tomgangskørsel undgået.

Det vurderes at ejendommens samlede støjbidrag, angivet som det ækvivalente, korrigerede støjni-veau i dB(A) i punkter 1,5 m over terræn, målt eller beregnet ved nærmeste beboelses opholdsareal, ikke overskrider Miljøstyrelsens vejledende grænseværdier for støj, og den ansøgte drift af ejendommen kan ske uden væsentlig gene for omkringboende.

## KOMMUNENS BEMÆRKNINGER OG VURDERING

---

Husdyrbruget ligger i lang afstand fra naboer, og støjgener fra husdyrbrugets bygningsparcel vil derfor være meget begrænset.

Der er redegjort for, at transporter og andre støjende aktiviteter så vidt muligt foregår i dagtimerne.

Det vurderes at ejendommens samlede støjbidrag, angivet som det ækvivalente, korrigerede støjni-veau i dB(A) i punkter 1,5 m over terræn, målt eller beregnet ved nærmeste beboelses opholdsareal, ikke overskrider Miljøstyrelsens vejledende grænseværdier for støj, og den ansøgte drift af ejendommen kan ske uden væsentlig gene for omkringboende.

Viborg Kommune vurderer derfor, at støj fra ejendommen ikke vil blive et problem for de omkringboende efter at projektet er gennemført.

## VILKÅR

---

På baggrund af ovenstående er der stillet følgende vilkår for drift og egenkontrol:

- 19) Hvis der kommer klager over støj fra produktionsanlægget med tilknyttede aktiviteter, vil kommunen indhente dokumentation for, at støjkravene i Miljøstyrelsens Vejledning overholdes.

Vejledningens afskæringskriterier er følgende:

Den eksterne støjbelastning fra landbrugsdriften på ejendommens bygningsparcel må i intet punkt - målt på nærmeste naboejendom med tilhørende udendørs arealer i tilknytning til boligen - overstige nedenstående værdier. De angivne værdier for støjbelastningen er de ækvivalente, korrigerede lydniveauer i dB(A).

	Kl.	Referencetidsrum	dB(A)	
	Mandag - fredag	07-18	8 timer	55

Lørdag	07-14	8 timer	55
Lørdag	14-18	8 timer	45
Søn- og helligdage	07-18	8 timer	45
Alle dage	18-22	1 timer	45
Alle dage	22-07	½ time	40
Maksimalværdi	22-07	-	55

Tilsynsmyndigheden kan bestemme, at virksomheden skal dokumentere, at grænseværdierne for støj er overholdt, dog højst 1 gang årligt. Dokumentationen skal sendes til tilsynsmyndigheden sammen med oplysninger om driftsforholdene under måling/beregningen. Målingerne/beregningerne skal udføres og rapporteres som "Miljømåling – ekstern støj" af en enhed, som er optaget på Miljøstyrelsens liste over godkendte laboratorier. Virksomhedens støj skal dokumenteres ved måling eller efter gældende vejledninger fra Miljøstyrelsen, pt. Nr. 6/1984 om Måling af ekstern støj og nr. 5/1993 om Beregning af ekstern støj fra virksomheder.

Målingerne/beregningerne skal foretages på/for de mest støjbelastede områder udenfor virksomhedens grund og under de mest støj belastede driftsforhold - eller efter anden aftale med miljømyndigheden.

## 7.6 RYSTELSER

Virksomhedens bidrag til niveauet for vibrationsniveauet (dB re 10<sup>-6</sup> m/s<sup>2</sup>) målt som det maksimale KB-vægtede accelerationsniveau med tidsvægtning S må ikke overstige værdierne i Lavfrekvent støj, infralyd og vibrationer i eksternt miljø Orientering fra Miljøstyrelsen, nr. 9 1997,

Anvendelse	Tidpunkt	Vægtet accelerationsniveau L <sub>aw</sub> i dB
Boliger i boligområder (hele døgnet)	Hele døgnet	75
Boliger i blandet bolig/erhvervsområde	18-7	75
Børneinstitutioner og lignende	I åbningstiden	75
Boliger i blandet bolig/erhvervsområde	7-18	80
Kontorer, undervisningslokaler og lignende	Hele døgnet	80
Erhvervsbebyggelse	Hele døgnet	85

Kontorer og tilsvarende lokaler i erhvervsbebyggelse, hvor der foregår følsomme aktiviteter	Hele døgnet	80
---	-------------	----

Anvendelse	Tidspunkt	A-vægtet lydtryksniveau (10-160 Hz), dB	G-vægtet lydtryksniveau dB
Beboelsesrum, herunder børneinstitutioner og lignende	18-7	20	85
	7-18	25	85
Kontorer, undervisningslokaler, og lignende støjfølsomme rum	Hele døgnet	30	85
Erhvervsbebyggelse	Hele døgnet	35	90

Brug af maskiner i landbruget kan i nogle tilfælde give anledning til vibrationsgener. Dette vil typisk være rystelser maskinføreren udsættes for, fremfor rystelser der giver gener for det omgivende miljø. Denne type rystelser er en arbejdsmiljøfaktor og vurderingen af dette forhold indgår i arbejdspladsvurderingen (APV) og behandles ikke nærmere her.

## KOMMUNENS BEMÆRKNINGER OG VURDERING

I forbindelse med transporter kan der muligvis være vibrationer fra køretøjerne. Dette vil dog ikke være i et omfang der overstiger, hvad der almindeligvis må forventes fra kørsler på landets veje. Der er nabobeboelser beliggende umiddelbart op til veje eller indkørsler til ejendommen. Rystelser fra ejendommen eller transporter i forbindelse med driften af denne forventes dog ikke at give gener for omgivelserne, og det vurderes at grænseværdierne overholdes til alle områder nævnt i ovenstående tabeller.

## 7.7 STØV FRA ANLÆG OG MASKINER

### MILJØTEKNISK REDEGØRELSE

I forbindelse med levering af kraftfoder og mineraler kan der opstå støvgener, hvilket dog oftest er af begrænset karakter. Blandingen af foder i sig selv vil ikke forårsage væsentlige støvgener.

Kraftfoder blæses ind i fodersiloer, og tilskudsfoder opbevares i plansiloer.

Ved beboelser langs grusveje er der ved transport med gylle og grovfoder megen opmærksomhed rettet mod disse. Der køres efter forholdene.

Forurenings- og genebegrænsende foranstaltninger.

Der vil i det daglige være fokus på at minimere støvgener udenfor husdyrbruget og i forbindelse med færdsel på ikke befæstede veje, vil der være særligt fokus omkring ejendomme beliggende nær ved vejene.

Fodersiloer er med støvcycloner som begrænser støv til omgivelserne.

## KOMMUNENS BEMÆRKNINGER OG VURDERING

---

På baggrund af afstanden til de umiddelbare naboer og det faktum, at der ikke ligger naboer op ad ikke befæstede veje omkring selve anlægget, samt husdyrbrugets fokus på minimering af støvgener i forbindelse med foderopbevaring og håndtering samt transporter, vurderes det, at det ansøgte ikke vil medføre væsentlige gener for omgivelserne som følge af støv.

Når støv fra kørsel skal vurderes, er det vigtigt at fastslå hvilken del af kørslen, der skal medregnes. Det er kun kørsel på områder som virksomheden har fuld råderet over, der medregnes. Er der f.eks. tale om en privat fælles vej betragtes dette som offentlig vej.

## VILKÅR

---

På baggrund af ovenstående er der stillet følgende vilkår for drift og egenkontrol:

- 20) Landbrugsdriften må ikke uden for ejendommens areal give anledning til støvgener, som Viborg Kommune vurderer til at være væsentlige.
- 21) Opbevaring og håndtering af virksomhedens foder/råvarer, bygningers og siloers konstruktion samt virksomhedens drift i øvrigt må ikke give anledning til støvgener, der efter Viborg Kommunes vurdering medfører gener for omgivelserne.

## 7.8 LYS

---

### MILJØTEKNISK REDEGØRELSE

---

På ejendommen opsættes ikke projektører eller lignende kraftig udendørs belysning.

I stalde med åbne sider vil indendørs staldbelysning kunne ses udefra. Belysningen vil blive sænket i de sene aften- og nattetimer.

Lyset vil udelukkende være tændt på det niveau, som enten er foreskrevet af anden lovgivning eller i det omfang, det er nødvendigt i forbindelse med ophold i staldene.

Udendørsbelysning vil være tilkoblet bevægelsessensorer eller automatisk slukning.

## KOMMUNENS BEMÆRKNINGER OG VURDERING

---

Viborg Kommune vurderer, at der ikke er udendørs lys, som kan virke generende for naboer eller passerende trafik.

Det vurderes således, at belysningen ikke vil give anledning til væsentlige problemer eller gener for omkringboende eller landskabelige hensyn.

## 8 BEDSTE TILGÆNGELIGE TEKNIK (BAT)

---

BAT (Bedst anvendelige teknologi) er beskrevet i de enkelte afsnit. Hver af følgende punkter er behandlet særskilt andre steder i dette dokument og opsummeret her.

BAT-niveauet er udregnet i [www.husdyrgodkendelse.dk](http://www.husdyrgodkendelse.dk) til 6.846 kg NH<sub>3</sub>-N/år. Med en samlet emission på 6.846 kg NH<sub>3</sub>-N/år er BAT-niveauet overholdt.

På bedriften er der følgende tiltag i forbindelse med egenkontrol:

### *Uddannelse og træningsprogrammer for personale.*

Bedriftens medarbejdere uddannes løbende efter behov igennem fx ERFA-grupper, kurser og efteruddannelse. Medarbejderne er orienteret om at ejendommen er miljøgodkendt og er bevidste og informerede om det ansvar og de vilkår, der dermed følger.

### *Registrering af vand, energi, foder, spild, forbrug af handels- og husdyrgødning.*

Der føres løbende kontrol med foderforbruget til dyrene og daglig kontrol med evt. vand- og foder-spild. Der føres ikke løbende journal over vand- og energiforbrug samt spild, men vand- og energiforbrug opgøres årligt i forbindelse med regnskabet.

### *Beredskabsplan.*

Der er en eksisterende beredskabsplan, så forholdsregler i forbindelse med uheld er beskrevet.

### *Reparation og vedligeholdelsesprogrammer for bygninger og inventar.*

Malkeanlægget og mælkekøleanlægget og vandventilerne kontrolleres jævnligt. Bygninger vedligeholdes løbende, og ejendommen holdes ryddelig.

### *Hensigtsmæssig planlægning af aktiviteter på anlægget.*

Dyreflytninger sker så vidt muligt altid på hverdage i dagtimer.

Fodertransport til og fra ejendommens lager foretages normalt på ugens hverdage. I forbindelse med høst vil der dog foregå arbejde ud over almindelig arbejdstid.

Faste arbejdsopgaver inddeles i daglige-ugentlige-månedlige-årlige opgaver.

Egenkontrol foreslås at omfatte bl.a. daglig overvågning af foderforbruget og periodevis kontrol af vand- og energiforbrug.

Medarbejderne instrueres omkring:

- Dyrenes sundhed og velfærd.
- Foder og hygiejne
- Medicinanvendelse
- Affaldshåndtering
- Anvendelse af rengøringsmidler
- Betjening, vedligehold og kontrol af udstyr
- Risici og Beredskabsplan

- Arbejdssikkerhed, APV
- Sundhedsrisici
- God produktionspraksis

## KOMMUNENS BEMÆRKNINGER OG VURDERING

---

Viborg Kommune vurderer, at virksomheden overholder kravene til brug af BAT i tilstrækkeligt omfang indenfor management, staldindretning og gødningshåndtering m.v. ved de beskrevne tiltag samt ved overholdelse af miljøgodkendelsens vilkår.

Det er Viborg Kommunes vurdering, at ansøger ved overholdelse af dansk lovgivning, og med de tiltag, der er beskrevet i de foregående afsnit, lever op til BAT for management (godt landmandskab).

## VILKÅR

---

- 22) Bedriften skal under tilsynet redegøre for foretagne tiltag vedrørende renere teknologi i form af ændrede råvarer, nye metoder eller besparelser på materialer og ressourcer, som kan nedsætte miljøbelastningen fra ejendommen.

## 9 MILJØKONSEKVENSRAPPORT

---

---

### MILJØTEKNISK REDEGØRELSE

---

Ansøger har sammen med miljøansøgningen fremsendt et ansøgningsbilag. Ansøgningsbilaget giver en samlet beskrivelse af projektet og dets miljøkonsekvenser, som kan danne grundlag for beslutning om projektets gennemførelse. I ansøgningsbilaget indgår en kortlægning og vurdering af projektets direkte og indirekte påvirkninger på det omgivende miljø, herunder:

- Mennesker, fauna og flora
- Jordbund, vand, luft, klima og landskab
- Materielle goder og kulturarv, samt
- Samspillet mellem disse faktorer

Viborg Kommune har medtaget oplysninger fra ansøgningsbilaget i tillægget til miljøgodkendelsen under de relevante afsnit.

## 10 OPHØR

---

### MILJØTEKNISK REDEGØRELSE

---

Den generelle praksis ved produktionsophør på et husdyrbrug er, at stalde, anlæg for opbevaring af foder, husdyrgødning, kemikalier og lignende bliver tømt og rengjort.

### KOMMUNENS BEMÆRKNINGER OG VURDERING

---

Viborg Kommune vurderer, at de nævnte tiltag er tilstrækkelige til at undgå forureningsfare.

### VILKÅR

---

På baggrund af ovenstående er der stillet følgende vilkår for drift og egenkontrol.

- 23) **Ved ophør af dyreholdet skal gyllekanaler, fortanke, gylletanke og dieseltank tømmes og rengøres og bortskaffes efter gældende regler.**

## 11 SAMLET KONKLUSION

---

Viborg Kommune vurderer:

- at ansøger har truffet de nødvendige foranstaltninger til at forebygge og begrænse forureningen fra husdyrbruget og til at modvirke eventuelle skadelige virkninger på miljøet
- at husdyrbruget i øvrigt kan drives på stedet uden at påvirke omgivelserne på en måde, som er uforenelig med hensynet til omgivelserne
- at de kort- og langsigtede miljøpåvirkninger og den samlede miljøpåvirkning fra husdyrbrugets produktion bliver begrænset til et acceptabelt niveau, når de til enhver tid gældende generelle miljøregler for den pågældende type husdyrbrug og vilkårene i miljøgodkendelsen overholdes
- at udvidelsen af husdyrbrugets produktion overordnet betragtet ikke medfører en øget husdyrproduktion og en øget miljøpåvirkning i kommunen, idet strukturudviklingen går mod færre men større bedrifter
- at produktionen ikke vil medføre en væsentlig påvirkning af:
  - nabobeboelser
  - Natura 2000-områder og natur i øvrigt
  - landskabelige værdier og værdifulde kulturmiljøer

## 12 GODKENDELSENS GYLDIGHED, KLAGEVEJLEDNING OG UNDERRETNING

---

### 12.1 GODKENDELSENS GYLDIGHED

---

Virksomheden må i henhold til Husdyrbrugloven ikke udvides eller ændres bygnings- eller driftsmæssigt, herunder med hensyn til affaldsfrembringelsen, på en måde, der indebærer forøget forurening i forhold til det hermed tilladte, før udvidelsen eller ændringerne er godkendt af Viborg Kommune.

Opmærksomheden henledes på, at denne miljøgodkendelse ikke fritager virksomheden for de nødvendige tilladelser/anmeldelser i henhold til anden lovgivning.

Viborg Kommune skal som tilsynsmyndighed påse, at denne miljøtilladelse og den øvrige miljølovgivning overholdes.

### 12.2 KLAGEVEJLEDNING OG SØGSMÅL

---

Miljøgodkendelsen kan påklages til Miljø- og Fødevareklagenævnet af ansøgeren, klageberettigede myndigheder og organisationer samt enhver, der har en væsentlig, individuel interesse i sagens udfald, jf. Lov om miljøgodkendelse af husdyrbrug § 84 - 87.

#### Indgivelse af klage

Hvis du ønsker at klage over denne afgørelse, kan du klage til Miljø- og Fødevareklagenævnet. Du klager via Klageportalen, som du finder et link til på forsiden af [www.nmkn.dk](http://www.nmkn.dk). Klageportalen ligger på [www.borger.dk](http://www.borger.dk) og [www.virk.dk](http://www.virk.dk). Du logger på [www.borger.dk](http://www.borger.dk) eller [www.virk.dk](http://www.virk.dk), ligesom du plejer, typisk med NEM-ID.

Klagen sendes gennem Klageportalen til den myndighed, der har truffet afgørelsen. En klage er indgivet, når den er tilgængelig for myndigheden i Klageportalen.

Miljø- og Fødevareklagenævnet skal som udgangspunkt afvise en klage, der kommer uden om Klageportalen, hvis der ikke er særlige grunde til det.

Hvis du ønsker at blive fritaget for at bruge Klageportalen, skal du sende en begrundet anmodning til den myndighed, der har truffet afgørelse i sagen. Myndigheden videresender herefter anmodningen til Miljø- og Fødevareklagenævnet, som træffer afgørelse om, hvorvidt din anmodning kan imødekommes.

Denne afgørelse kan påklages til Miljø- og Fødevareklagenævnet inden 4 uger.

For parter og andre, der har modtaget afgørelsen individuelt, løber klagefristen fra den dag, afgørelsen er modtaget. For parter og andre, der har modtaget klagen elektronisk, udløber klagefristen den 2. juni 2026.

For øvrige klageberettigede løber klagefristen fra den dag, afgørelsen er offentligt bekendtgjort. En eventuel klage skal være indgivet via Klageportalen senest 4 uger efter offentliggørelsen. Offentliggørelsen finder sted den 8. maj 2026 på Viborg Kommunes hjemmeside under **[viborg.dk/indflydelse](http://www.viborg.dk/indflydelse)**, og klagefristen for øvrige klageberettigede er således den 5. juni 2026.

## **Gebyr**

Når du klager, skal du betale et gebyr på 900 kr. Du betaler gebyret med betalingskort i Klageportalen. Virksomheder og organisationer skal dog betale det dobbelte beløb på i alt 1.800 kr. for behandling af eller genoptagelse af en klage.

## **Virkning af klage**

En klage over afgørelser efter Husdyrbrugsloven har ikke opsættende virkning på retten til at udnytte afgørelsen, medmindre Miljø- og Fødevarerklagenævnet bestemmer andet, jf. § 81 i Husdyrbrugsloven.

## **Domstolene**

Søgsmål kan anlægges for domstolene i henhold til § 90 i Lov om miljøgodkendelse af husdyrbrug. Fristen er 6 måneder fra godkendelsen er meddelt.

## **12.3 UNDERRETNING OM GODKENDELSEN**

---

Kopi af afgørelsen er sendt til:

- Embedslægeinstitutionen Nord, Langelandsvej 8, 8940 Randers SV. (senord@sst.dk)
- Danmarks Fiskeriforening, Nordensvej 3, 7000 Fredericia. (mail@dkfisk.dk)
- Ferskvandsfiskeriforeningen for Danmark, Wormstrupvej 2, 7540 Haderup. (nb@ferskvandsfiskeriforeningen.dk)
- Arbejderbevægelsens Erhvervsråd, Reventlowsgade 14, 1. sal, 1611 København V. (ae@aeraadet.dk)
- Forbrugerrådet, Fiolstræde 17, Postboks 2188, 1017 København K. (fbr@fbr.dk)
- Danmarks Naturfredningsforening, Masnedøgade 20, 2100 København Ø. (dnviborgsager@dn.dk)
- Danmarks Sportsfiskerforbund (post@sportsfiskerforbundet.dk)
- Friluftsrådet Limfjord Syd, (ajj-7600ebspeed.dk)
- Det Økologiske Råd, Blegdamsvej 4B, 2200 København N (husdyr@ecocouncil.dk)
- Dansk Ornitologisk Forening, Vesterbrogade 140, 1620 København V, (natur@dof.dk, viborg@dof.dk)
- Naboer