



**Viborg Kommune**  
**Att.: Natur og Vand – Team Natur- og Vandløbsbeskyttelse**  
**Prinsens Alle 5**  
**8800 Viborg**

**Ansøgning om myndighedsgodkendelse til udlægning af gydegrus og skjulesten i Kvosted Bæk**

**Dato: 27-05-2024**

Vandløb: Det offentlige vandløb Kvosted Bæk

Sagsnr.: 24/13174  
Sagsbehandler: vpaa5

Projekt: Udlægning af gydegrus og skjulesten i Kvosted Bæk ved Gammelstrupvej

Direkte tlf.: 87 87 55 51

Projektejer (ansøger): Viborg Kommune, Natur og Vand, Team Vandprojekter

Side 1 af 7

Viborg Kommune ansøger om at udlægge gydegrus og skjulesten i Kvosted Bæk på tre lokaliteter nedenfor Gammelstrupvej. Projektet gennemføres som kommunalt projekt.

Projektindholdet er nærmere beskrevet i nærværende ansøgning.

Ansøgningen

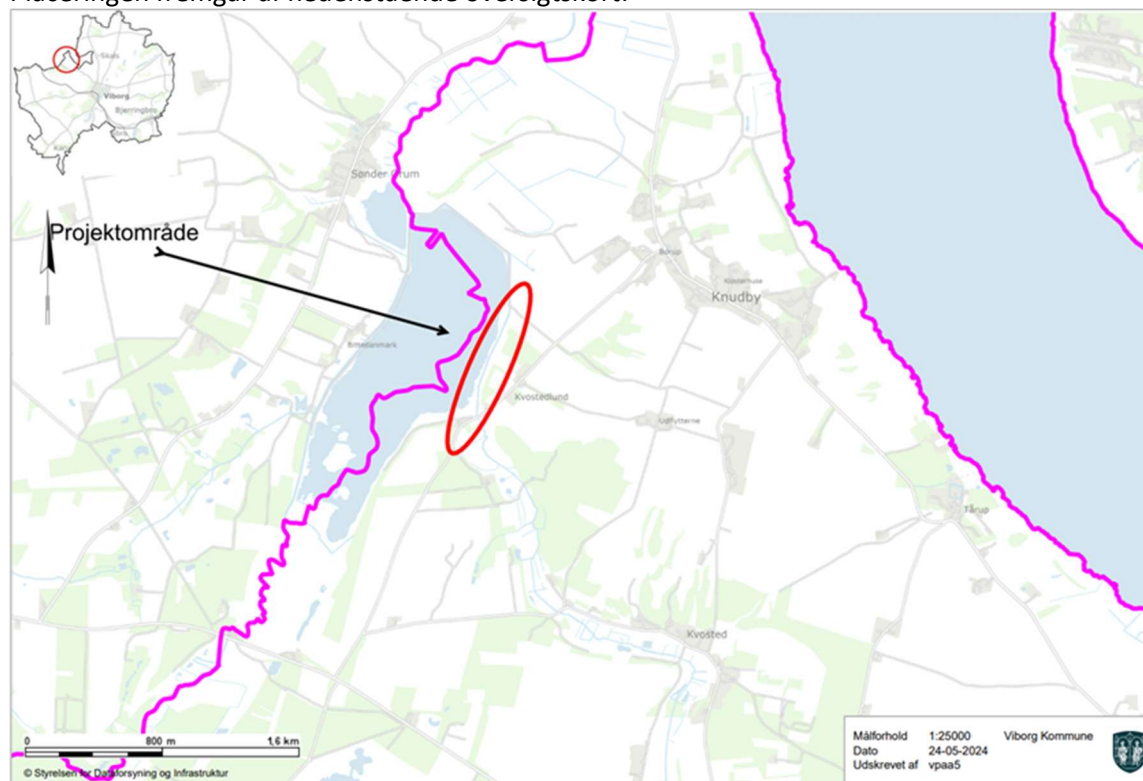
Hermed søges om tilladelse efter vandløbsloven og evt. dispensation efter Naturbeskyttelseslovens §3, til at gennemføre vandløbsrestaurering i Kvosted Bæk som beskrevet i ansøgningsmaterialet.

Der søges desuden om tilladelse til at vedligeholde gydebankerne med 10 % af grusmængden efter 2 år.

En kortskitse af de beskrevne indsatser, køreveje mv. fremgår af bilag 1.

## Projektets placering

Placeringen fremgår af nedenstående oversigtskort.



## Forhold til vandområdeplanerne

Kvosted Bæk indgår ikke i vandområdeplanerne. Dermed har vandløbet ikke et konkret miljømål og der er ingen aktuelle data for vandløbets tilstand.

## Beskrivelse af vandløbet og omgivelserne

Kvosted Bæk er et godt 5 km langt vandløb, der løber ud i Jordbro Å. Åen begynder på nordsiden af hovedvej A26 mellem Viborg og Skive og løber til Kvosted, videre til (og udenom) Jordbro Engsø og ud i Jordbro Å ved Sønder Ørum.

Vandløbsbredden er 1-2 meter og forløbet er reguleret. Ved Langvad Bro er medianminimumsvandføringen 90 l/s. Faldet er ringe på den øvre del af vandløbet. Den mellemste og nedre del af vandløbet har lidt mere fald. Bundmaterialet er sand og tørv, stedvis med gruset bund. Generelt er vandløbet noget nedskåret i terræn. De ånære arealer er domineret af eng og mose med natur og ekstensiv landbrugsdrift.

Generelt mangler vandløbet fysisk variation. Jævnfør DTU-AQUA's bestandsanalyser, er der dog ørreder i vandløbet. Det vurderes, at der er potentiale til at forbedre vandløbets fysiske forhold yderligere.

Projektområdet er udpeget som okkerklasse 1. Udpegningen betyder, at der er stor risiko for okkerudledning. Visuelt bedømt vandløbet ikke videre okkerbelastet.

Vandløbet er offentligt på projektstrækningen. Det gældende regulativ er vedtaget af Viborg Kommune i 1987. Kommunen har desuden vedtaget et tillægsregulativ i 1992.

Projektområdet ligger på strækningen hvor bækken løber langs med Jordbro Engso, som blev etableret 2015-2016. På strækningen ligger vandløbet lavt ift. omkringliggende arealer, da der er et dige mellem engsoen og vandløbet.

### Beskrivelse af projektet

Der etableres 3 gydebanker som led i projektet.

#### Gydebanke 1 (umiddelbart nedstrøms Langvad Bro)

Der er allerede lidt gydegrus på lokaliteten. Fra ca. st. 3.240 – 3.250 udlægges 5 m<sup>3</sup> gydegrus til at supplere den eksisterede grusbanke. Gruset fordeles jævnt over vandløbsbredden over en strækning på ca. 10 meter.

#### Gydebanke 2 (ca. 100 meter nedstrøms Langvad Bro – ovenfor vandindtaget til engsoen)

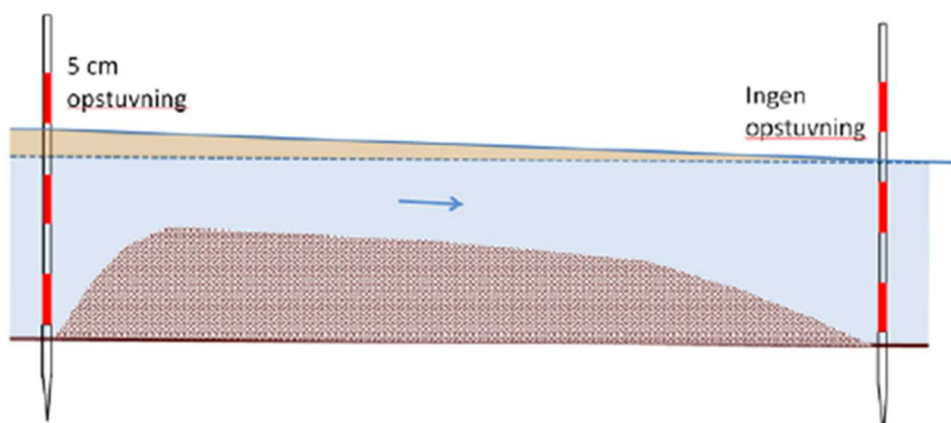
Fra ca. st. 3.340 – 3.350 udlægges 5 m<sup>3</sup> gydegrus. Gruset fordeles jævnt over vandløbsbredden over en strækning på ca. 10 meter.

#### Gydebanke 3 (ca. 725 meter nedstrøms Langvad Bro – ved underføringen ved Kærhuset)

Der er allerede lidt gydegrus på lokaliteten. Fra ca. st. 3.950 – 3.960 udlægges 5 m<sup>3</sup> gydegrus til at supplere den eksisterede grusbanke. Gruset fordeles jævnt over vandløbsbredden over en strækning på ca. 10 meter.

Til alle tre banker benyttes en gydegrusblanding som består af 85 % nøddesten på 16-32 mm og 15 % singels, som er sten på 33-64 mm. Der anvendes skyllet gydegrus. Der udlægges et lag på 20 - 30 cm grus på de 3 udlægningslokaliteter. Det tilstræbes at få et fald over bankerne på 3-4 promille. Bankerne afsluttes med en gradvis overgang til eksisterende bund, så erosion af vandløbsbunden i nedstrøms ende minimeres.

Gydebankerne udlægges efter vejledning fra projektejer og efter DTU-AQUAs retningslinjer. Ved udlægningen anvendes "stokkemethoden" fra samme vejledning, så gydebanken kan etableres med et fald på 3-4 promille. Der forventes en maksimal opstuvning på ca. 5 cm umiddelbart ovenfor hver banke. Opstuvningen vil være lokal og 20-25 meter opstrøms hver banke forventes projektet ikke at medføre ændringer i vandstanden. Se figuren herunder hentet fra DTU-AQUA's vejledning.



På hver gydebanke udlægges tillige 3-6 skjulesten. Skjulesten er sten i størrelsen  $\varnothing 30-50$  mm. Skjulestenene udlægges varieret i både midten og ved siderne af vandløbet og efter udlægning af gydegruset, så stenene ligger øverst.

Inden udlægning fjernes evt. grødevækst, hvor der udlægges gydegrus.

Der er fast kørevej fra Gammelstrupvej til projektområdet. Materialerne udlægges med grab fra venstre side af vandløbet. Efter udlægning finjusteres placering af gruset med håndskovl. Der er ikke behov for oplag af materialer.

I forbindelse med projektet sker der ikke fjernelse af materiale eller ændring af vandløbets forløb eller terrænformer.

Projektet afsluttes med en opmåling til kontrol af bundkoter og vandspejl. Strækningen er senest opmålt i 2018 ifm. regulativkontrol.

Projekttiltagene ses på kortskitsen herunder.



Signaturforklaring:

Gule streger: Køreveje + udlægning af grus

Grønne streger i vandløb: Udlægning af gydegrus og skjulesten

Blå prikker: Vandløbsstationering

## Projektets begrundelse

Vandløbet er ikke omfattet af de statslige vandområdeplaner. Dermed vil dyre- og plantelivet i vandløbet ikke blive forbedret, som led i de fysiske vandløbsindsatser i regi af vandområdeplanerne.

Som nævnt er der allerede en ørredbestand i vandløbet og det vurderes, at vandløbet har yderligere økologisk potentiale. De fysiske forhold i vandløbet kan forbedres, bl.a. ved at øge den fysiske variation. Det kan bl.a. ske ved udlægning af groft materiale. Bl.a. i form af gydegrus og skjulesten som det sker i nærværende projekt.

Generelt vil udlægning af groft substrat medføre øget variation i vandløbet og på den måde forbedre vandløbets dyre- og planteliv. Udlægning af gydegrus og skjulesten vil skabe fast substrat som rodfaste for vandløbsvegetation samt være levested for vandløbs smådyr og bentiske alger. Såvel stryg som større skjulesten vil fungere både som levested for smådyr og yngel af ørred og større fisk.

## Ejerforhold

Selve projektområdet ligger på matrikel 18, Borup By, Tårup. Matriklen ejes af Viborg Kommune.

Noget af kørevejen ved Langvad Bro omfatter private arealer:

- 14c, Borup By, Tårup [REDACTED]
- 11d, Borup By, Tårup [REDACTED]

De to private matrikelejere er ikke orienteret om projektet.

## Konsekvensvurdering

### Afvandingsforhold

Projektet vil kun medføre en ubetydelig og meget lokal vandspejlsændring ved normal og lav vandføring. Ved større vandføringer vil forskellen være endnu mindre, da påvirkning af vandspejlshøjder vil altid være mest markant ved lav vandføring, hvor det især er bundkoterne der er betydende for vandspejlshøjden. Ved større afstrømninger betyder vandløbets generelle profil med skråningsanlæg mere for vandspejlshøjden.

Det vurderes, at projektet ikke vil påvirke afvandingen af omkringliggende arealer.

### Projektets konsekvenser for de biologiske forhold i og ved vandløbet

Natura 2000 direktiverne og/eller beskyttede arter:

Projektområdet ligger ikke i et udpeget habitatområde. I Jordbro Å-vandløbssystemet ligger habitatområde H39 (Mønsted og Daugbjerg Kalkgruber og Mønsted Ådal), hvor odder og bæklampret indgår i udpegningsgrundlaget. Disse arter kan forventes at

bevæge sig inden for projektområdet. Arterne vurderes dog ikke at blive negativt berørt af de beskrevne projekttiltag.

Naturbeskyttelsesloven:

Kvosted Bæk er §3-beskyttet vandløb. Ved Projektområdet er de vandløbsnære arealer ikke udpeget som beskyttede iht. naturbeskyttelseslovens §3.

Det vurderes ikke, at arealer omfattet af Naturbeskyttelseslovens § 3 om beskyttede naturtyper og arter på lovens bilag 3 og 5, påvirkes negativt af projektet.

#### Øvrigt lov- og plangrundlag

Jordbund og okker:

Projektområdet er udpeget som okkerklasse 1. Udpegningen betyder, at der er stor risiko for okkerudledning. Visuelt bedømt er vandløbet dog ikke videre okkerbelastet. De beskrevne projekttiltag vil ikke medføre risiko for øget udledning af okker.

Bygge- og beskyttelseslinjer:

Projektområdet ligger indenfor å- og søbeskyttelseslinjen. Jævnfør naturbeskyttelseslovens § 16, stk. 2, nr. 1, er projekter undtaget fra dispensation, hvis der til projektet meddeles tilladelse efter vandløbsloven.

Fredede områder:

Projektområdet indgår ikke i en fredning.

Kommuneplanlægning:

I kommuneplanen for Viborg Kommune er projektarealet udpeget som lavbundsareal, økologisk forbindelseslinje og bevaringsværdigt landskab. Projektet vurderes ikke at påvirke udpegningerne.

Arkæologi:

Ikke relevant, da der ikke indgår nygravning i projektet.

#### **Samlet vurdering**

Det ansøgte har et meget begrænset omfang og vurderes ikke at påvirke beskyttelses- og planlægningsudpegninger mv. Samtidig vurderes, at projektet vil forbedre forholdene for vandløbets flora og fauna.

#### **Projektets parter**

Ansøger:

Viborg Kommune  
Teknik & Miljø,  
Team Vandprojekter  
Prinsens Alle 5  
8800 Viborg

## **Økonomi**

Projektet finansieres af Viborg Kommune.

## **Tidsplan**

Restaureringsprojektet forventes gennemført inden efterårsferien 2024.

Med venlig hilsen

Anders H. Andersen  
Projektleder

## **Bilag:**

Bilag 1 – Projektindsatser, køreveje mv. ifm. udlægning af gydegrus i Kvosted Bæk ved Gammelstrupvej