



Viborg Kommune
Natur og Vand

Att.: Anders Gade
Sendt til: agad@viborg.dk

Offentliggørelse af vandløbsrestaureringsprojekt i Åresvad Å

Viborg Kommune offentliggør hermed forslag til et projekt om en række vandløbsrestaureringstiltag i Åresvad Å på strækningen mellem Tinghøjvej til umiddelbart opstrøms Ulvedalsvej (st. 6300-8700). Vedlagt i bilag 1 og 2 er et oversigtskort over projekttiltagene samt en liste over berørte matrikler. Projektet omhandler:

- Etablering af gydebanker
- Udjævning af større niveauspring i vandløbsbunden ved afgravning og udlægning af grus
- Udlægning af dødt ved og variationsskabende sten
- Etablering af okkeranlæg
- Udskiftning eller fjernelse af fysiske forhindringer for vandløbets naturlige vandføringsevne
- Rydning af træer langs vandløb på to delstrækninger

Projektet er sat i gang af Viborg Kommune som en del af indsatsprogrammet i statens vandområdeplaner, der skal sikre opfyldelse af miljømålssætningen om god økologisk tilstand og dermed forbedre vandkvaliteten i Åresvad Å.

Offentliggørelse

Projektet offentliggøres d.d. på Viborg Kommunes [hjemmeside](#) i henhold til § 15 i bekendtgørelse om vandløbsregulering og -restaurering m.v. (BEK nr. 834 af 27. juni 2016).

Eventuelle indsigelser til projektet kan inden 8 uger sendes skriftligt til:
Viborg Kommune, Natur og Vand, Prinsens Alle 5, 8800 Viborg eller naturogvand@viborg.dk.

Efter offentlighedsfasen skal projektet endelig godkendes efter vandløbsloven. Efter godkendelsen er der 4 ugers klagefrist, inden projektet må udføres. En eventuel klage behandles af Miljø- og Fødevarerklagenævnet.

Projektet vurderes dertil at kræve en dispensation fra naturbeskyttelseslovens § 3 vedr. beskyttet natur samt en landzonetilladelse til etablering af okkeranlæg.

Projektet

Åresvad Å er et tilløb til Karup Å. Afstrømningsforholdene for vandløbet varierer meget fra den øverste strækning, hvor der kan se sommerudtørring, til den

Dato: 18-06-2024

Sagsnr.: 24/15202
Sagsbehandler: vpmjar

Direkte tlf.: 87 87 55 17
Direkte e-mail: jmar@viborg.dk

Side 1 af 6

mellemste og nederste del, hvor der grundet kildevæld i området og væsentlige trykvandsforhold sker en kraftig øgning i afstrømningen i vandløbet.

Åresvad Å er et okkerbelastet vandløb, hvilket har en stor påvirkning på vandmiljøet i vandløbet. Derudover er de fysiske forhold ret fine. Vandløbet har fast bund af grus og generelt et godt fald. En del af det eksisterende grus er dog sammenkittet på grund af okkerbelastningen af vandløbet.

Vandområdeplanen og målsætning for vandløbet

Hele Åresvad Å er målsat til god økologisk tilstand i vandområdeplanerne for 2021-2027. Den midterste og øvre strækning af vandløbet har tilstanden ringe (midterste) og dårlig (øverste) økologisk tilstand på baggrund af tilstanden for fisk. De udpegede indsatser for vandløbet i vandområdeplanerne er etablering af okkeranlæg og mindre strækningsbaserede restaureringer.

Formålet med nærværende restaureringsprojekt er at imødekomme indsatserne i vandløbet, hvorved de fysiske forhold i vandløbet forbedres, hvilket vil være til fordel for både fisk, vandløbsplanter og smådyrsfauna, som er tilknyttet vandløbet. Projektet kan derfor medvirke til, at Åresvad Å kan opnå en bedre økologisk tilstand.

Projektet finansieres igennem tilskudsordningen for vandløbsprojekter i vandområdeplanerne. Der er meddelt tilsagn fra den nationale vandløbsordning til gennemførelse af det konkrete projekt.

Projekttiltag

Se oversigtskort med angivelse af stationer og placering af projekttiltag i bilag. Vedlagt separat i bilag 3 er ansøgning om myndighedsgodkendelse af projektet, hvoraf der fremgår supplerende beskrivelse af det samlede projekt og projekttiltagene.

Gydebanker

Der etableres i alt 5 gydebanker på 2 delstrækninger mellem st. 6476-6575 og st. 7190-7835. Gydebankerne etableres ved udlægning af grus på den eksisterende vandløbsbund og efter DTU AQUAs retningslinjer for anlæg af gydebanker.

Udjævning af vandløbsbund

Ved st. 8188 findes et styrt på vandløbet, som udjævnes ved at bryde de naturlige sten, som danner det, og herefter udjævne faldet i vandløbet ved at hæve vandløbets bund med stenmateriale.

Nedstrøms den røroverkørsel som findes ved st. 6470 findes et meget stort fald samt et styrt ved udløbet af røret. Her fjernes overkørslen og faldet udlignes ligeledes ved at hæve vandløbsbunden med stenmateriale.

Rydning af træer

Der ryddes træer på to delstrækninger mellem st. 6800-7000 og st. 7200-7850 for at skabe bedre forhold for, at der kan etablere sig en naturlig vandløbsvegetation på strækningerne. Planterne bidrager til at ilte vandet i vandløbet, hvilket har en

positiv effekt i forhold til at nedbringe den toksiske effekt af den høje okkerpåvirkning i vandløbet.

Udlægning af dødt ved og sten

For at forbedre den fysiske variation i vandløbet og forbedre forholdene for den naturlige flora og fauna, skal der udlægges dødt ved i form af mindre træstykker eller halvfældning af eksisterende træer, som er fastgjort ved fortsat af være "hængslet" ved stammen og derefter lægges ned på langs af vandløbet. Dertil udlægges større enkeltsten.

Udlægning af dødt ved og enkeltsten sker på to delstrækninger mellem st. 6476-6758 og st. 7190-8393.

Fjernelse af fysiske forhindringer

Langs projektstrækningen findes to eksisterende rørbroer/overkørsler, som efter aftale med berørte lodsejere fjernes, da de ikke længere er i brug. Overkørslerne er beliggende i st. 6476 og st. 7988.

Okkeranlæg

Kilden til en stor del af okkerbelastningen af vandløbet er i forundersøgelsen til projektet lokaliseret til at ske via små kilder lige umiddelbart opstrøms Ulvedalsvej i ca. st. 8610 samt mindre diffuse tilløb. Hovedkilden har udspring ca. 25 meter fra Åresvad Å i kanten af et skovområde.

For at mindske okkerbelastningen af vandløbet anlægges et okkeranlæg mellem kilden og vandløbet. Vandet fra de okkerholdige kilder ledes til et okkerbassin via en drænledning. Okkerbassinet udformes som et lavvandet bassin med dybere partier til opsamling af det udfældede materiale. Okkeranlægget får en volumen på ca. 800-1000 m³ og fylder et areal på ca. 1600 m².

Okkeranlægget indpasses med de eksisterende forhold for beskyttet natur på stedet og anlægges med organiske former, så det tilpasses området som et landskabeligt element.

Selve anlægsfasen af okkeranlægget planlægges, så risikoen for tab af okker til Åresvad Å minimeres mest muligt.

Afvandingsmæssige forhold

Åresvad Å er beliggende forholdsvist dybt nedskåret i terræn på projektstrækningen, og da der hverken skal ske slyngning af vandløbet eller væsentlige hævnings af vandløbsbunden, vil der ikke være signifikante ændringer af grundvandsstanden omkring Åresvad Å.

En model for vandløbets længdeprofil efter projektet sammenholdt med vandløbets nuværende længdeprofil har vist, at der ikke vil ske ændringer i afvandingsforholdene på de vandløbsnære arealer langs projektstrækningen.

På den baggrund vurderes projektet ikke at medføre ændringer i afvandingsmæssige forhold for området.

Har du spørgsmål til dette brev eller til sagen i øvrigt, er du velkommen til at kontakte undertegnede på direkte tlf. 8787 5517 eller mail naturogvand@viborg.dk.

Med venlig hilsen

Julie Østergaard Markussen
Biolog

Kopi til:

- Miljøstyrelsen Midtjylland – NOVANA-udviklingsstationer, mjy@mst.dk
- Slots- og Kulturstyrelsen, post@slks.dk
- Danmarks Naturfredningsforening – lokal, dnviborg-sager@dn.dk
- Dansk Ornitologisk Forening – national, natur@dof.dk
- Dansk Ornitologisk Forening – lokal, viborg@dof.dk
- Dansk Botanisk forening Jylland, dbf.oestjylland@gmail.com
- Dansk Entomologisk Forening, entomologiskforening@gmail.com
- Dansk forening for rosport, dffr@roning.dk
- Dansk kano- og kajakforbund, miljo@kano-kajak.dk
- Danmarks Sportsfiskerforbund – national, post@sportsfiskerforbundet.dk og lbt@sportsfiskerforbundet.dk
- Danmarks Sportsfiskerforbund – lokal, himmerland@sportsfiskerforbundet.dk
- Danske Vandløb, dv@danskevandloeb.dk
- Friluftsrådet LimfjordSyd, Viborg@friluftsradaet.dk
- Kystdirektoratet, kdi@kyst.dk
- Viborg Museum, oldtid@viborg.dk
- Ferskvandsfiskeriforeningen, nb@ferskvandsfiskeriforeningen.dk
- Fiskerikontrollen i Nykøbing Mors, inspektoratvest@fiskeristyrelsen.dk
- Karup Å sammenslutningen (KÅS), formand, Tom Sørensen, tom@tmbs.dk
- Jørn Kristensen, konsulent for fiskeriforeningerne, jorn-k@post8.tele.dk
- Ejere af berørte matrikler jf. bilag 2 samt øvrige lodsejere langs projekts-trækningen

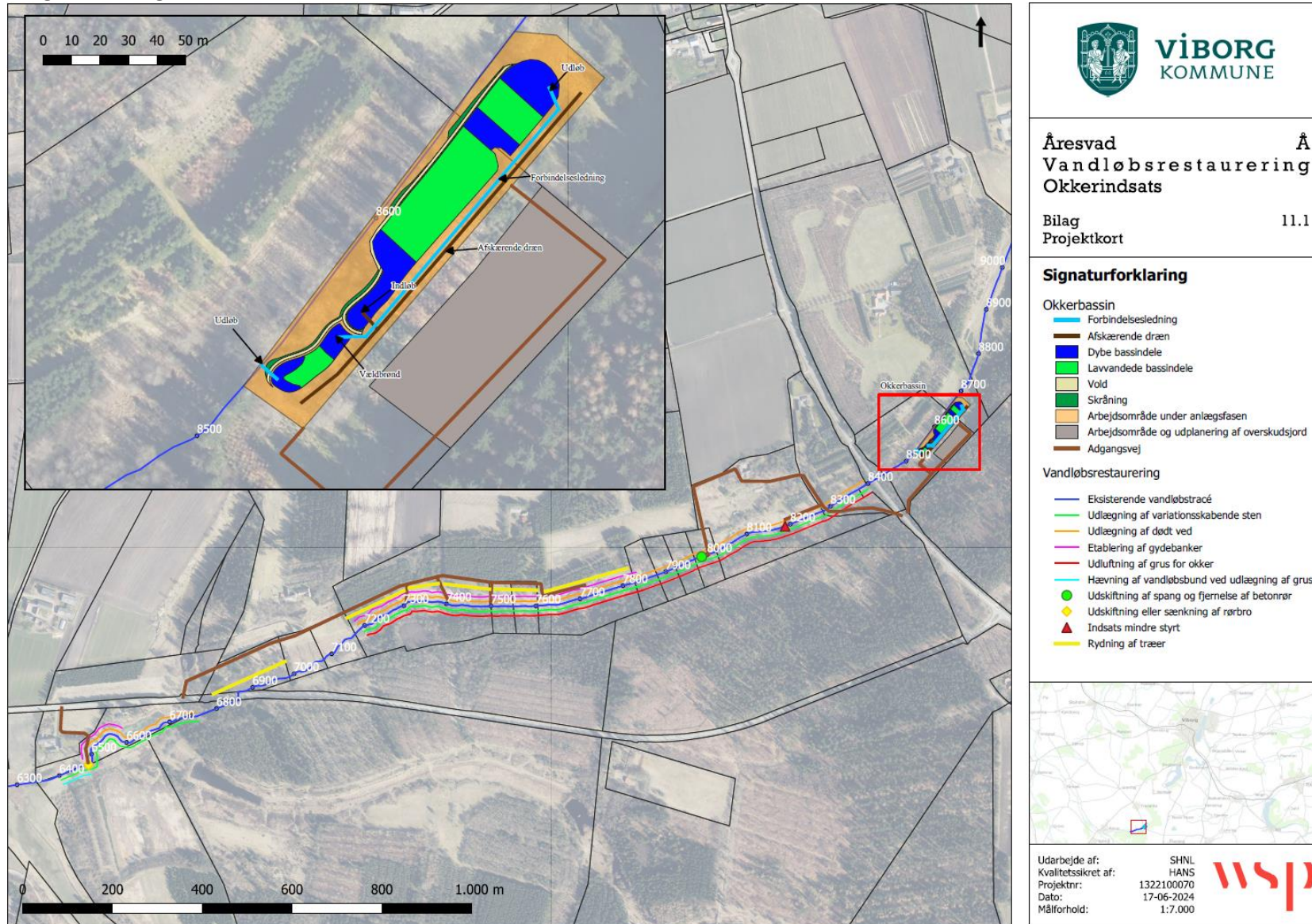
Bilag:

Bilag 1 – Oversigtskort

Bilag 2 – Liste over berørte matrikler

Bilag 3 – Ansøgning om myndighedsgodkendelse af vandløbsrestaureringsprojekt i Åresvad Å (vedlagt separat)

Bilag 1 – Oversigtskort



Oversigtskort over projektstrækningen i Åresvad Å med angivelse af stationer (hvide tal) samt signaturforklaring for projekttiltag. Øverst til venstre fremgår et detailkort af okkeranlægget, som anlægges ved placeringen angivet med rød firkant.

Bilag 2 – Liste over berørte matrikler

Mat.nr. og ejerlav	Stationsnr.	Indsats
10a Havredal By, Frederiks	-	Okkerbassin
10k Havredal By, Frederiks	-	Okkerbassin
3b Havredal By, Frederiks	7700-7714	Etablering af gydebanke nr. 5
8z, Havredal By, Frederiks	7505-7519	Etablering af gydebanke nr. 4
3b Havredal By, Frederiks	7400-7414	Etablering af gydebanke nr. 3
3b Havredal By, Frederiks	7300-7314	Etablering af gydebanke nr. 2
3b Havredal By, Frederiks	7200-7214	Etablering af gydebanke nr. 1
1g Årestrup By, Frederiks	6400-6560	Udjævning af styrt ved udlægning af grus og sten
1a Årestrup By, Frederiks	6400-6470	Udjævning af styrt ved udlægning af grus og sten
2d Havredal By, Frederiks	8188	Udjævning af styrt ved udlægning af grus og sten
1g Årestrup By, Frederiks	6400-6560	Fjernelse af gammel rørbro
1a Årestrup By, Frederiks	6400-6470	Fjernelse af gammel rørbro
2d Havredal By, Frederiks	8188	Gammel brøndring fjernes fra vandløb
10r Havredal By, Frederiks	ca. 8300-8393	Udlægning af dødt ved
2d Havredal By, Frederiks	ca. 7975-8275	Udlægning af dødt ved
16l og 5ø Havredal By, Frederiks	Ca. 7875-7975	Udlægning af dødt ved
7l Havredal By, Frederiks	ca. 7825-7875	Udlægning af dødt ved
3b og 17n Havredal By, Frederiks	ca. 7550-7825 og 7175-7500	Udlægning af dødt ved
8z Havredal By, Frederiks	ca. 7500-7550	Udlægning af dødt ved
2a Ulvedal, Frederiks	ca. 6725-6750	Udlægning af dødt ved
1g Årestrup By, Frederiks	ca. 6400-6725	Udlægning af dødt ved
1a Årestrup By, Frederiks	ca. 6474-6485	Udlægning af dødt ved
10r Havredal By, Frederiks	ca. 8300-8393	Udlægning af dødt ved
2d Havredal By, Frederiks	ca. 7975-8275	Udlægning af dødt ved
16l og 5ø Havredal By, Frederiks	Ca. 7875-7975	Udlægning af dødt ved
7l Havredal By, Frederiks	ca. 7825-7875	Udlægning af dødt ved
3b og 17n Havredal By, Frederiks	ca. 7550-7825 og 7175-7500	Udlægning af dødt ved
8z Havredal By, Frederiks	ca. 7500-7550	Udlægning af dødt ved
2a Ulvedal, Frederiks	ca. 6725-6750	Udlægning af dødt ved
1g Årestrup By, Frederiks	ca. 6400-6725	Udlægning af dødt ved
1a Årestrup By, Frederiks	ca. 6400-6485	Udlægning af dødt ved
21c Havredal By, Frederiks	6800-7000	Rydning af træer langs vandløb
8z Havredal By, Frederiks	ca. 7500-7550	Rydning af træer langs vandløb
3b og 17n Havredal By, Frederiks	Ca. 7200-7850	Rydning af træer langs vandløb