



Energi Viborg Vand A/S  
Bjerringbro Renseanlæg  
Østre Omfartsvej 6  
8850 Bjerringbro  
Sendt til: [spildevand@energiviborg.dk](mailto:spildevand@energiviborg.dk)

### **Afgørelse om at projektet ikke kræver miljøvurdering**

Viborg Kommune har den 25/03-2026 modtaget din ansøgning om opsætning og etablering af 200 kW solcelleanlæg, dels på tagflade og dels på jord, på Bjerringbro Renseanlæg, Østre Omfartsvej 6, 8850 Bjerringbro. Anlæggene fylder ca. 2000 m<sup>2</sup> på jord og 180 m<sup>2</sup> på tag.

Det ansøgte projekt er omfattet af miljøvurderingslovens<sup>1</sup> bilag 2 punkt 3a) *Industrialanlæg til fremstilling af elektricitet, damp og varmt vand*. Derfor skal kommunen vurdere, om det kan få væsentlig indvirkning på miljøet. Hvis kommunen vurderer, at det kan det, skal der udarbejdes en miljøkonsekvensrapport.

### **Afgørelse**

Viborg Kommune har truffet afgørelse om, at der ikke skal udarbejdes en miljøkonsekvensrapport for opsætning og etablering af det ansøgte 200 kW solcelleanlæg, der dels monteres på tagflade og dels opstilles på jord, på Bjerringbro Renseanlæg, Østre Omfartsvej 6, 8850 Bjerringbro. Afgørelsen er truffet i henhold til miljøvurderingslovens § 21.

På baggrund af ansøgers udfyldte ansøgningsskema (se bilag i denne afgørelse) samt de hensyn, der fremgår af miljøvurderingslovens bilag 6, har kommunen foretaget en screening af projektet (jf. lovens § 21, stk. 1). Det er vurderet, at projektet ikke vil få væsentlig indvirkning på miljøet, og der derfor ikke skal udarbejdes en miljøkonsekvensrapport.

Afgørelsen offentliggøres på Viborg Kommunes hjemmeside [viborg.dk/indflydelse](http://viborg.dk/indflydelse) d. 24. april 2026.

### **Begrundelse**

Projektet omfatter et samlet 200 kW solcelleanlæg, hvoraf anlæg på jord udgør 2000 m<sup>2</sup> og anlæg på tag udgør 180 m<sup>2</sup>.

Solcelleanlæggene skal anvendes til energiproduktion til eget forbrug.

Under driftsfasen vil der ikke forekomme væsentlige emissioner til luft, jord eller vand.

Anlæggene etableres i et område, hvor der ikke er særlige drikkevandsinteresser, herunder indvindingsoplande. Solcellepanelerne er desuden PFAS-frie.

**Dato: 24-04-2026**

Sagsnr.: 26/9502  
Sagsbehandler: vpcsto

Direkte tlf.: 87 87 56 99  
Direkte e-mail: [csto@viborg.dk](mailto:csto@viborg.dk)

Side 1 af 3

---

<sup>1</sup> Lovbekendtgørelse om miljøvurdering af planer og programmer, LBK nr. 4 af 3. januar 2023

Der er registreret § 3-beskyttet natur ca. 10 meter syd for det solcelleanlæg, der planlægges opstillet på jord. Det vurderes, at projektet er af sådan en karakter og art, at det ikke har negativ indvirkning på den beskyttede natur.

Det vurderes, at det beplantede areal, der ryddes ved projektets realisering, ikke er eller kan udvikle sig til yngle/rastehabitater for flagermus. Skovbunden vurderes at være uegnet levested for padder eller andre beskyttede arter.

Viborg Kommune vurderer samlet set, at projektets karakteristika, placering, art og kendetegn ikke antages at kunne medføre væsentlig indvirkning på miljøet. Projektet er derfor ikke omfattet af krav om udarbejdelse af en miljøkonsekvensrapport.

#### **Yderligere oplysninger**

Afgørelsen er ikke en tilladelse, men alene en afgørelse om, at projektet ikke skal igennem en miljøvurderingsproces. Der er med denne afgørelse ikke taget stilling til anden lovgivning, og den tilsidesætter ikke eventuelle servitutter og privatretlige aftaler.

Afgørelsen bortfalder, hvis den ikke er udnyttet, inden 3 år efter at den er meddelt fra dags dato i dette brev jf. lovens § 39.

Hvis det ansøgte projekt ændres, skal der sendes en ny ansøgning til Viborg Kommune, der skal vurdere, om ændringen skal miljøvurderes.

Med venlig hilsen

Carsten Krarup Swayne  
Biolog

#### **Bilag:**

- Ansøgning

#### **Kopi af dette brev og bilag er sendt til:**

- Søren Stenger, Klimaenergi, [sst@klimaenergi.dk](mailto:sst@klimaenergi.dk)

### **Klagevejledning**

I henhold til miljøvurderingslovens § 49 kan screeningsafgørelser truffet i henhold til § 21 påklages til Miljø- og Fødevarerklagenævnet for så vidt angår retlige spørgsmål. Retlige spørgsmål skal forstås som spørgsmål om lovligheden eller gyldigheden af afgørelsen. Klagen skal være indgivet skriftligt inden 4 uger efter offentliggørelsen af screeningsafgørelsen.

Klageberettigede er enhver med retlig interesse i sagens udfald samt af landsdækkende foreninger og organisationer, der repræsenterer mindst 100 medlemmer og har beskyttelsen af natur og miljø eller varetagelse af væsentlige brugerinteresser inden for arealanvendelse som hovedformål.

Hvis du ønsker at klage, skal du indsende din klage via Klageportalen, som du finder et link til på Miljø- og Fødevarerklagenævnets hjemmeside [naevneneshus.dk](http://naevneneshus.dk). Her kan du også læse mere om klagenævnets sagsbehandling, klagegebyr, opsættende virkning mm. Klagen er indgivet, når den er tilgængelig for Viborg Kommune i Klageportalen.


### **Søgsmål**

Hvis du vil indbringe screeningsafgørelsen for domstolene, skal dette ske inden 6 måneder efter offentliggørelsen af afgørelsen.

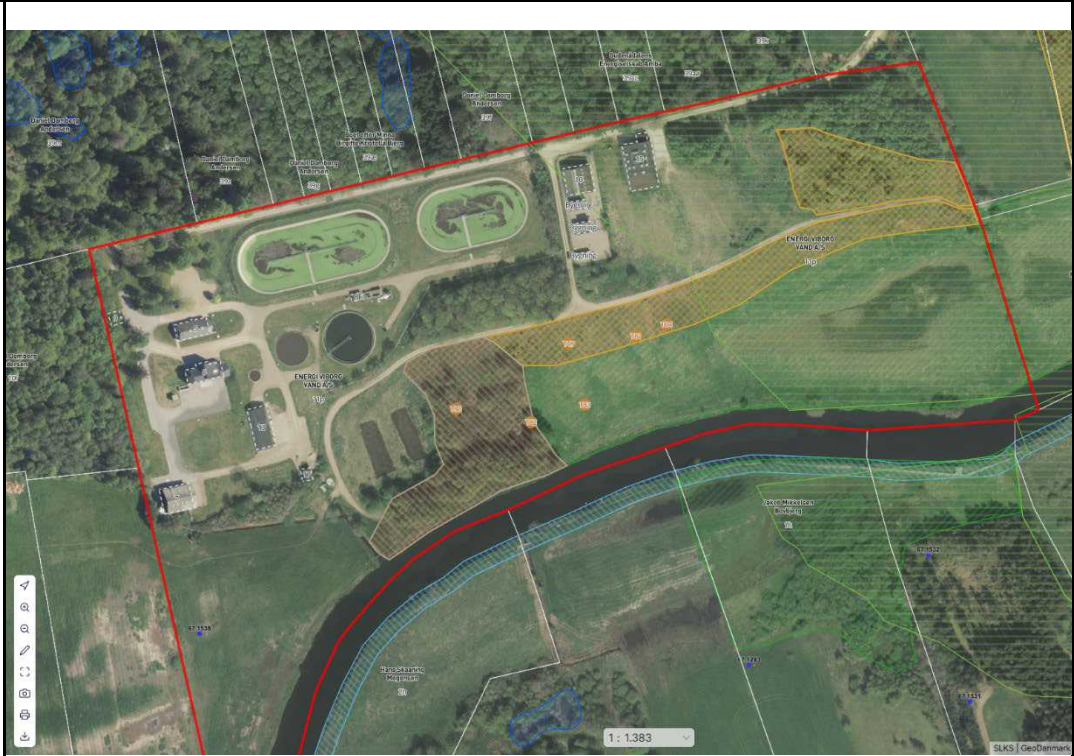
## Bilag 1

### Ansøgningskema

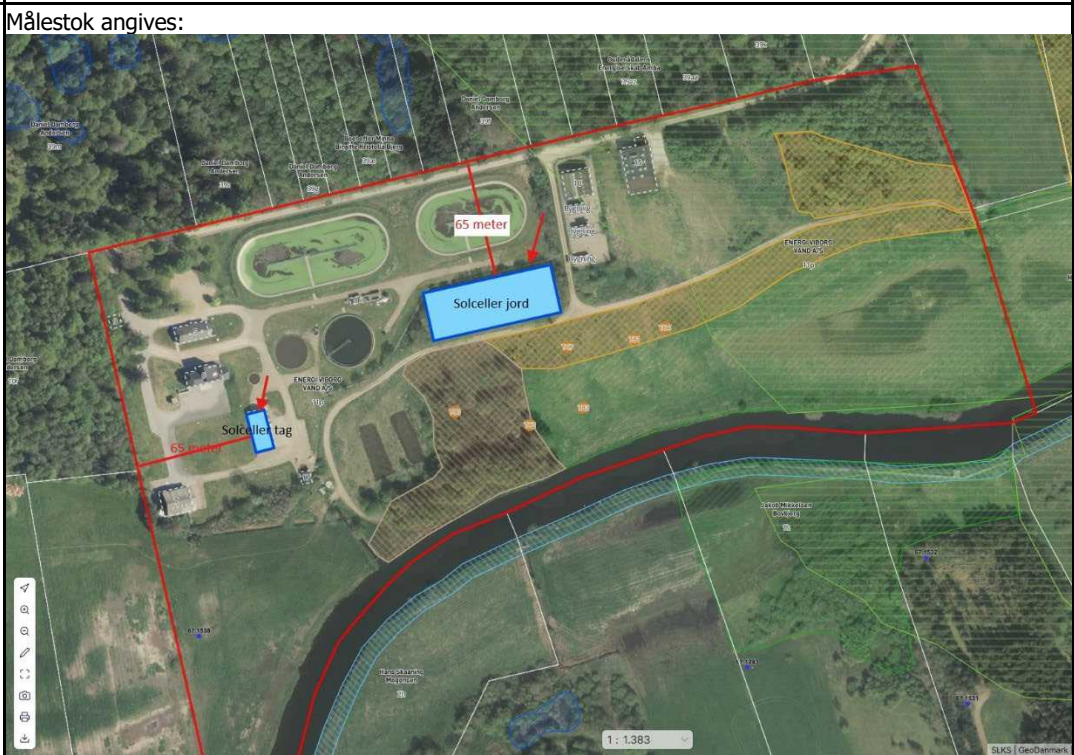
Nedenstående skema angiver de oplysninger, som skal indgives til myndighederne ved ansøgning af projekter, der er omfattet af lovens bilag 2, jf. lovens § 21. Bygherren skal, hvor det er relevant for ansøgningen om det konkrete projekt, tage hensyn til kriterierne i lovens bilag 6, når skemaet udfyldes. Såfremt der allerede foreligger oplysninger om de indvirkninger, projektet kan forventes at få på miljøet, medsendes disse oplysninger. Skemaet finder ikke anvendelse for sager, der behandles af Naturstyrelsen og Energistyrelsen. Skemaets oplysningskrav er vejledende og fastsat under hensyntagen til kriterierne i lovens bilag 5.

Basisoplysninger	Tekst
Projektbeskrivelse (kan vedlægges)	Solcelleanlæg udført i ballast montagesystem på jord – herunder miljøvenlig ukrudtsdug og skærver Størrelse 0,2 Hektar (2.000 m <sup>2</sup> ) Elproduktion: 200 kW  Se vedlagt PV-sol projektering
Navn, adresse, telefonnr. og e-mail på bygherre	Energi Viborg Vand A/S Industrivej 15 8800 Viborg Tlf. 8929 2929 CVR 25817117 <a href="mailto:spildevand@energiviborg.dk">spildevand@energiviborg.dk</a>
Navn, adresse, telefonnr. og e-mail på kontaktperson	  Viggo Smits Maskinmester (SRO) Energi Viborg Vand A/S Spildevand Drift +45 8929 2907 <a href="mailto:vs@energiviborg.dk">vs@energiviborg.dk</a>
Projektets adresse, matr. nr. og ejerlav. For havbrug angives anlæggets geografiske placering angivet ved koordinater for havbrugets 4 hjørneafmærkninger i bredde/længde (WGS-84 datum).	Bjerringbro Renseanlæg Østre Omfartsvej 6 8850 Bjerringbro  Hjermind By, Hjermind, 11p  Ejerlavskode 780551  Ejerlavnavn Hjermind By, Hjermind
Projektet berører følgende kommune eller kommuner (omfatter såvel den eller de kommuner, som projektet er placeret i, som den eller de kommuner, hvis miljø kan tænkes påvirket af projektet)	Viborg Kommune

Oversigtskort i målestok eks. 1:50.000 – Målestok angives. For havbrug angives anlæggets placering på et søkort.



Kortbilag i målestok 1:10.000 eller 1:5.000 med indtegning af anlægget og projektet (vedlægges dog ikke for strækningsanlæg).



Forholdet til VVM reglerne

**Ja** **Nej**

Er projektet opført på bilag 1 til lov om miljøvurdering af planer og programmer og konkrete projekter (VVM).

x

Hvis ja, er der obligatorisk VVM-pligtigt. Angiv punktet på bilag 1:

Er projektet opført på bilag 2 til lov om miljøvurdering af planer og programmer og af konkrete projekter (VVM).	x	Hvis ja, angiv punktet på bilag 2: Bilag 2 punkt 3 (a)
<b>Projektets karakteristika</b>	<b>Tekst</b>	
1. Hvis bygherren ikke er ejer af de arealer, som projektet omfatter angives navn og adresse på de eller den pågældende ejer, matr. nr. og ejerlav	Bygherre ejer arealerne	
2. Arealanvendelse efter projektets realisering. Det fremtidige samlede bebyggede areal i m <sup>2</sup> Det fremtidige samlede befæstede areal i m <sup>2</sup> Nye arealer, som befæstes ved projektet i m <sup>2</sup>	2.000 m <sup>2</sup>	
3. Projektets areal og volumenmæssige udformning Er der behov for grundvandssænkning i forbindelse med projektet og i givet fald hvor meget i m Projektets samlede grundareal angivet i ha eller m <sup>2</sup> Projektets bebyggede areal i m <sup>2</sup> Projektets nye befæstede areal i m <sup>2</sup> Projektets samlede bygningsmasse i m <sup>3</sup> Projektets maksimale bygningshøjde i m Beskrivelse af omfanget af eventuelle nedrivningsarbejder i forbindelse med projektet	Nej	
4. Projektets behov for råstoffer i anlægsperioden Råstofforbrug i anlægsperioden på type og mængde: Vandmængde i anlægsperioden	Ingen	

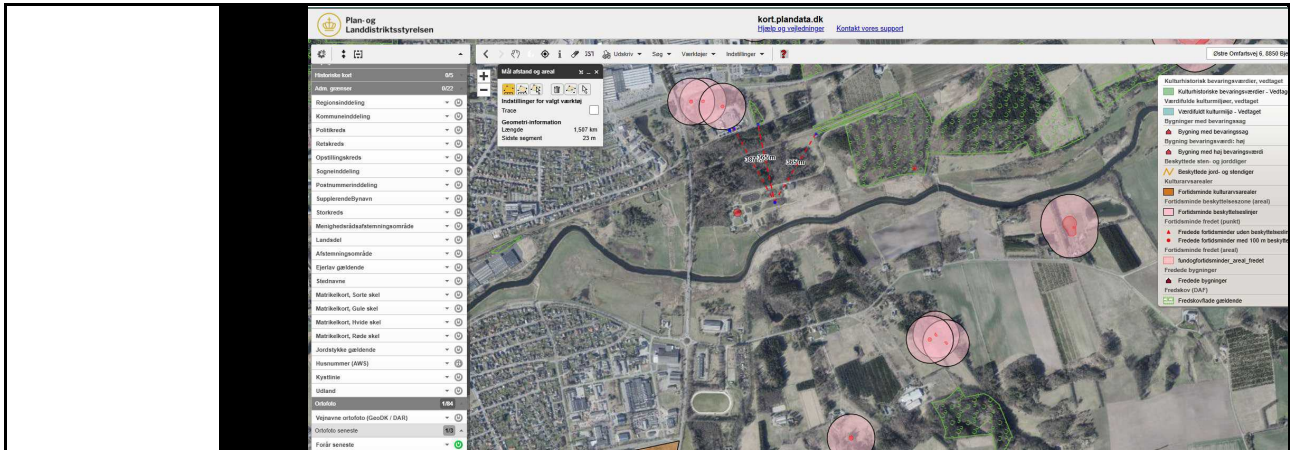
Affaldstype og mængder i anlægsperioden Spildevand til renselanlæg i anlægsperioden Spildevand med direkte udledning til vandløb, søer, hav i anlægsperioden Håndtering af regnvand i anlægsperioden Anlægsperioden angivet som mm/åå – mm/åå		
<b>Projektets karakteristika</b>	<b>Tekst</b>	
5. Projektets kapacitet for så vidt angår flow ind og ud samt angivelse af placering og opbevaring på kortbilag af råstoffet/produktet i driftsfasen: Råstoffer – type og mængde i driftsfasen Mellemprodukter – type og mængde i driftsfasen Færdigvarer – type og mængde i driftsfasen Vandmængde i driftsfasen	ingen	
6. Affaldstype og årlige mængder, som følge af projektet i driftsfasen: Farligt affald: Andet affald: Spildevand til renselanlæg: Spildevand med direkte udledning til vandløb, sø, hav: Håndtering af regnvand:	ingen	
<b>Projektets karakteristika</b>	<b>Ja</b>	<b>Nej</b> <b>Tekst</b>
7. Forudsætter projektet etablering af selvstændig vandforsyning?		x
8. Er projektet eller dele af projektet omfattet af standardvilkår eller en	x	Hvis »ja« angiv hvilke. Hvis »nej« gå til punkt 10 BR18

branchebekendtgørelse?			
9. Vil projektet kunne overholde alle de angivne standardvilkår eller krav i branchebekendtgørelsen?	x		Hvis »nej« angives og begrundes hvilke vilkår, der ikke vil kunne overholdes.
10. Er projektet eller dele af projektet omfattet af BREF-dokumenter?		x	Hvis »ja« angiv hvilke. Hvis »nej« gå til pkt. 12.
11. Vil projektet kunne overholde de angivne BREF-dokumenter?			Hvis »nej« angives og begrundes hvilke BREF-dokumenter, der ikke vil kunne overholdes.
12. Er projektet eller dele af projektet omfattet af BAT-konklusioner?		x	Hvis »ja« angiv hvilke. Hvis »nej« gå til punkt 14.
<b>Projektets karakteristika</b>	<b>Ja</b>	<b>Nej</b>	<b>Tekst</b>
13. Vil projektet kunne overholde de angivne BAT-konklusioner?			Hvis »nej« angives og begrundes hvilke BAT-konklusioner, der ikke vil kunne overholdes.
14. Er projektet omfattet af en eller flere af Miljøstyrelsens vejledninger eller bekendtgørelser om støj eller eventuelt lokalt fastsatte støjgrænser?	x		Hvis »ja« angives navn og nr. på den eller de pågældende vejledninger eller bekendtgørelser. Hvis »nej« gå til pkt. 17.
15. Vil anlægsarbejdet kunne overholde de eventuelt lokalt fastsatte vejledende grænseværdier for støj og vibrationer?	x		Hvis »nej« angives overskridelsens omfang og begrundelse for overskridelsen
16. Vil det samlede projekt, når anlægsarbejdet er udført, kunne overholde de vejledende grænseværdier for støj og vibrationer?	x		Hvis »nej« angives overskridelsens omfang og begrundelse for overskridelsen
17. Er projektet omfattet Miljøstyrelsens vejledninger, regler og bekendtgørelser om luftforurening?		x	Hvis »ja« angives navn og nr. på den eller de pågældende vejledninger, regler eller bekendtgørelser. Hvis »nej« gå til pkt. 20.
18. Vil anlægsarbejdet kunne overholde de vejledende grænseværdier for			Hvis »Nej« angives overskridelsens omfang og begrundelse for overskridelsen.

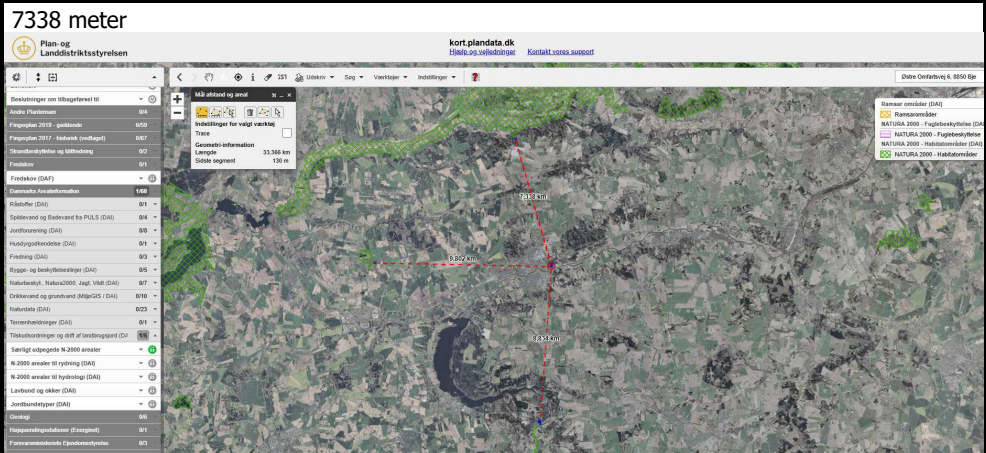
luftforurening?			
19. Vil det samlede projekt, når anlægsarbejdet er udført, kunne overholde de vejledende grænseværdier for luftforurening?			Hvis »Nej« angives overskridelsens omfang og begrundelse for overskridelsen.
20. Vil projektet give anledning til støvgener eller øgede støvgener I anlægsperioden? I driftsfasen?		x	Hvis »ja« angives omfang og forventet udbredelse.
<b>Projektets karakteristika</b>	<b>Ja</b>	<b>Nej</b>	<b>Tekst</b>
21. Vil projektet give anledning til lugtgener eller øgede lugtgener I anlægsperioden? I driftsfasen?		x	Hvis »ja« angives omfang og forventet udbredelse.
22. Vil anlægget som følge af projektet have behov for belysning som i aften og nattetimer vil kunne oplyse naboarealer og omgivelserne I anlægsperioden? I driftsfasen?		x	Hvis »ja« angives og begrundes omfanget.
23. Er anlægget omfattet af risikobekendtgørelsen, jf. bekendtgørelsen om kontrol med risikoen for større uheld med farlige stoffer nr. 372 af 25. april 2016?		x	
<b>Projektets placering</b>	<b>Ja</b>	<b>Nej</b>	<b>Tekst</b>
24. Kan projektet rummes inden for lokalplanens generelle formål?	x		Hvis »nej«, angiv hvorfor:
25. Forudsætter projektet dispensation fra gældende bygge- og beskyttelseslinjer?		x	Hvis »ja« angiv hvilke:
26. Indebærer projektet behov for at begrænse anvendelsen af naboarealer?		x	
27. Vil projektet kunne udgøre en hindring for anvendelsen af		x	

udlagte råstofområder?			
28. Er projektet tænkt placeret indenfor kystnærhedszonen?		x	
<b>Projektets placering</b>	<b>Ja</b>	<b>Nej</b>	<b>Tekst</b>
29. Forudsætter projektet rydning af skov? (skov er et bevokset areal med træer, som danner eller indenfor et rimeligt tidsrum ville danne sluttet skov af højstammede træer, og arealet er større end ½ ha og mere end 20 m bredt.)		x	
30. Vil projektet være i strid med eller til hinder for realiseringen af en rejst fredningssag?		x	





34. Afstanden fra projektet i luftlinje til nærmeste internationale naturbeskyttelsesområder (Natura 2000-områder, habitatområder, fuglebeskyttelsesområder og Ramsarområder).



35. Vil projektet medføre påvirkninger af overfladevand eller grundvand, f.eks. i form af udledninger til eller fysiske ændringer af vandområder eller grundvandsforekomster?

x

Hvis »ja« angives hvilken påvirkning, der er tale om.

36. Er projektet placeret i et område med særlige drikkevandinteresser?

x

37. Er projektet placeret i et område med registreret jordforurening?

x

38. Er projektet placeret i et område, der i kommuneplanen er udpeget som område med risiko for oversvømmelse.

x

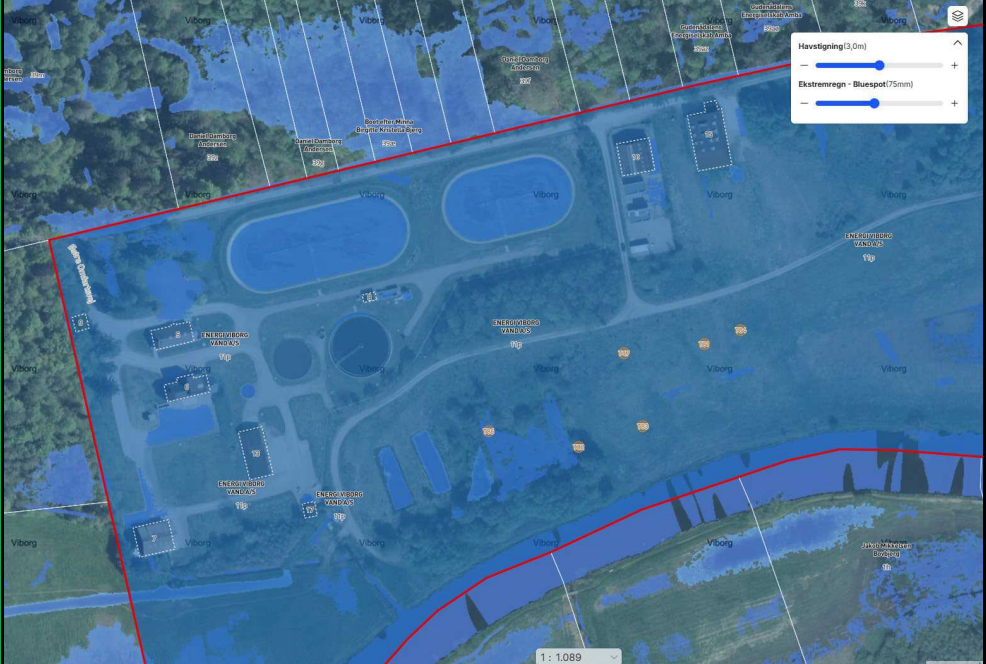
Ja, delvist.



39. Er projektet placeret i et område, der, jf. oversvømmelsesloven, er udpeget som risikoområde for oversvømmelse?

X

Projektarealet er ikke direkte udpeget som risikoområde.



**Projektets placering**

Ja Nej

**Tekst**

40. Er der andre lignende anlæg eller aktiviteter i området, der sammen med det ansøgte må forventes at kunne medføre en øget samlet påvirkning af miljøet (Kumulative forhold)?

X

41. Vil den

X

forventede miljøpåvirkning kunne berøre nabolande?		
42. En beskrivelse af de tilpasninger, ansøger har foretaget af projektet inden ansøgningen blev indsendt og de påtænkte foranstaltninger med henblik på at undgå, forebygge, begrænse eller kompensere for væsentlige skadelige virkninger for miljøet?		<p>Pga. punkt 31, har vi ændret placeringen af solcellerne inden for projektområdet, for at sikre størst mulig afstand til evt. beskyttet areal.</p> <p>Der er valgt et høj kvalitets solcellepanel, med 2 mm hærdet glasramme på begge sider af panelet. Panelet er uden indhold af PFAS og overholder alle krav for paneler der placeres i et jordmonteret anlæg. Se datablad og EPD for dokumentation.</p>

43. Undertegnede erklærer herved på tro og love rigtigheden af ovenstående oplysninger.

Dato: 25/3-2026 Bygherre/anmelder: Søren Stenger

Søren Bonde Stenger – KlimaEnergi A/S

### Vejledning

Skemaet udfyldes af bygherren eller dennes rådgiver baseret på bygherrens viden om eget projekt sammenholdt med de oplysninger og vejledninger, der henvises til i skemaet. Det forudsættes således, at bygherren eller dennes rådgiver er fortrolig med den miljølovgivning, som projektet omfattes af. Bygherren skal ikke gennem præcise beregninger angive projektets forventede påvirkninger men alene tage stilling til overholdelsen af vejledende grænseværdier og angivne miljøforhold baseret på de oplysninger, der kan hentes på offentlige hjemmesider.

Farverne »rød/gul/grøn« angiver, hvorvidt det pågældende tema kan antages at kunne medføre, at projektet vurderes at kunne påvirke miljøet væsentligt og dermed være VVM-pligtigt. »Rød« angiver en stor sandsynlighed for VVM-pligt og »grøn« en minimal sandsynlighed for VVM-pligt. Hvis feltet er sort, kan spørgsmålet ikke besvares med ja eller nej. VVM-pligten afgøres dog af VVM-myndigheden. I de fleste tilfælde vil kommunen være VVM-myndighed.

Bygherres eller dennes rådgivers udfyldelse af skemaet er omfattet af straffelovens § 161 om strafansvar ved afgivelse af urigtige oplysninger til en offentlig myndighed.