



Viborg Kommune
Prinsens Allé 5
8800 Viborg
Att. John Milther
Sendt til: jmil@viborg.dk

Dispensation og tilladelse til boardwalk i beskyttet mose og eng, og ophalerplads i Nørreå ved Tapdrup

Viborg Kommune meddeler hermed tilladelse efter vandløbsloven og dispensation fra naturbeskyttelseslovens § 3, til at etablere en boardwalk i beskyttet mose og en ophalerplads (platform) i Nørreåen ved Tapdrup, på og ved matr.nr. 6h Tapdrup By, Tapdrup.

Dato: 30-06-2026

Sagsnr.: 24/19674
Sagsbehandler: vpjkoc

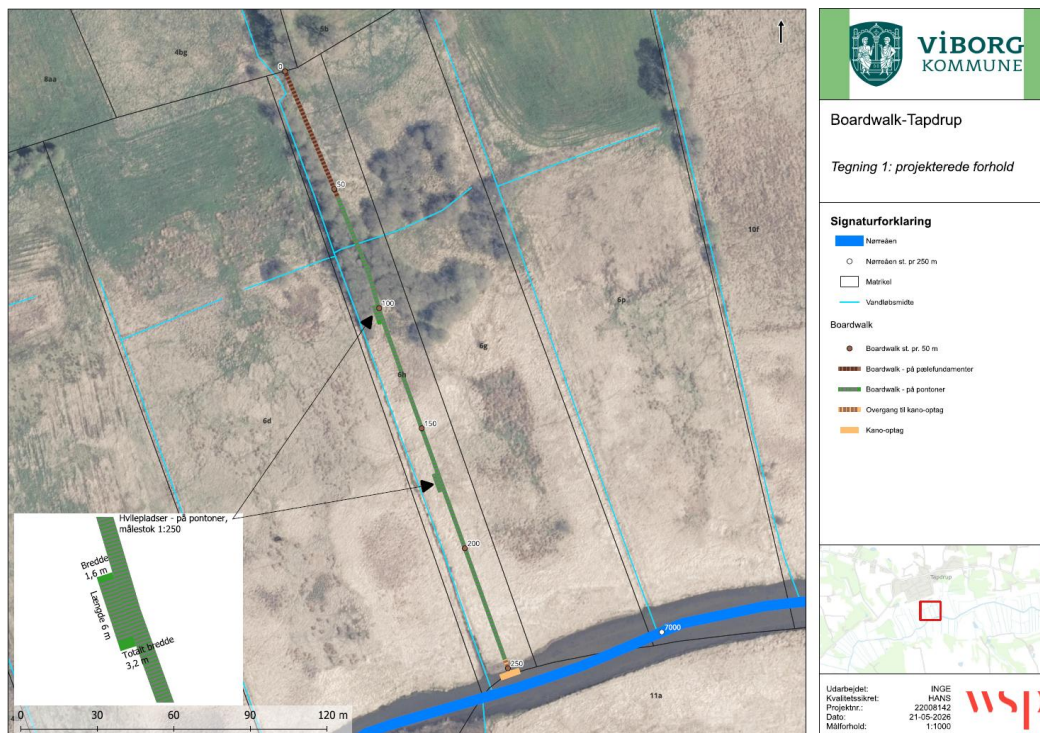
Direkte tlf.: 87 87 55 77
Direkte e-mail: jkoc@viborg.dk

Side 1 af 19

Formålet med projektet er at omplacere en ophalerplads ved Nørreåen, og erstatte den eksisterende forbindelse til åen, med en kortere og mere sikker forbindelse.

Det eksisterende isætnings- og optagningssted er placeret uhensigtsmæssig i et sving på åen, hvilket gør det vanskeligt og potentielt farligt at lægge kanoerne til. Med den nye placering flyttes isætnings- og optagningsstedet til et mere lige stræk af åen, hvilket giver bedre manøvreforhold og øger sikkerheden ved optagning af kanoerne.

Den eksisterende stiforbindelse til den nuværende ophalerplads ved Nørreåen er i dårlig stand og er utidssvarende. Ved at flytte ophalerpladsen og stien, og etablere en boardwalk, vil adgangen blive mere funktionel, sikker, og direkte fra den eksisterende shelterplads.



Figur 1: Oversigtskort fra ansøgningen. Se desuden bilag 1.

Der gælder følgende vilkår for dispensationen:

1. Broen må på de inderste 50 meter maksimalt være 1,2 meter bred, og på de yderste 200 meter maksimalt være 1,6 meter bred.
2. De to hvile-/vigepladser må maksimalt være 6 meter lange og 3,2 meter bred (inklusive boardwalkens bredde).
3. Platformen, der kommer til at ligge i Nørreå må maksimalt være 10 meter bred og 2,4 meter lang.
4. Udjævning af terrænet må kun ske helt lokalt, hvor pontonerne placeres
5. Hvis broen males, skal der anvendes dæmpede jordfarver.
6. Behandling af træværket som eksempelvis oliering eller maling skal følge produktets vejledninger for tørretid og foretages på land inden trædækket etableres.
7. Arbejdet med etablering må kun foregå i dagtimerne.
8. Etablering og den fremtidige vedligeholdelse af bro og platform påhviler Viborg Kommune.
9. Såfremt broerne ikke vedligeholdes eller opgives, skal de uden unødigt ophold fjernes fuldstændigt af ejer
10. Anlægget skal færdigmeldes til Viborg Kommune, Natur og Vand, som herefter kan syne arbejdet.

Afgørelsen bortfalder, hvis den ikke er udnyttet inden 3 år efter, at den er meddelt.

Afgørelsen kan først udnyttes, når klagefristen på 4 uger er udløbet, og kun hvis der ikke er indkommet klager.

Det bemærkes, at Viborg Kommune, hvis vilkårene eller senere anvisninger ikke efterkommes, er berettiget til at foretage det fornødne arbejde på bredejers bekostning.

Lovgrundlag

Etablering eller ændring af alle former for broer, overkørsler eller lignende kræver en tilladelse efter vandløbsloven. Dertil kræver tilstandsændringer af beskyttede naturtyper en dispensation fra naturbeskyttelsesloven.

Afgørelsen er truffet i medfør af:

1. § 48 i lov om vandløb (LBK nr. 1217 af 25. november 2019).
2. § 10 i bekendtgørelse om vandløbsregulering og -restaurering m.v. (BEK nr. 834 af 27. juni 2016).
3. § 65 i naturbeskyttelsesloven (LBK nr. 927 af 28. juni 2024).

Eksisterende forhold og projektbeskrivelse

Viborg Kommunes "Park, Skov og Natur"-team, har den 22. maj 2026 ansøgt om at etablere en ny boardwalk fra shelterpladsen ved Tapdrup, gennem beskyttet eng og mose, samt en ophalerplads (platform) i vandløbet ved Tapdrup ud mod Nørreå.

Det eksisterende isætnings- og optagningssted er placeret uhensigtsmæssigt i et sving på åen, hvilket gør det vanskeligt og potentielt farligt at lægge kanoerne til. Med den nye placering flyttes isætnings- og optagningsstedet til et mere lige

stræk af åen, hvilket giver bedre manøvreforhold og øger sikkerheden ved optagning af kanoerne.

Den eksisterende stiforbindelse til den nuværende ophalerplads ved Nørreåen er i dårlig stand og er utidssvarende. Ved at flytte ophalerpladsen og stien, og etablere en boardwalk, vil adgangen blive mere funktionel, sikker, og direkte fra den eksisterende shelterplads. Desuden ligger eksisterende stiforbindelse på private jorde med frivillige aftaler, hvilket ikke sikrer en permanent fremtidssikret løsning. Den nye sti/boardwalk ønsket anlagt på kommunalt ejet jord. Den nuværende ophalerplads vil fremadrettet kun blive brugt som udsigtsplads for gående fra land, men ikke som ophalerplads.

Projektet udspringer af et stort lokalt ønske og engagement, og sker i tæt samarbejde med borgerforeningen i Tapdrup, som sideløbende med myndighedsbehandlingen søger finansiering til projektet og allerede har opnået tilsagn fra flere fonde, kommunale puljer samt private donationer fra borgere i Tapdrup og omegn.

Boardwalken bygges i træ, og tilpasses området meget bløde jordbundsforhold, hvor der periodevis er vandfyldt terræn, og hensynet til områdets beskyttelsestilstand. Traditionelle funderingsmetoder fravælges på grund af nødvendige omfattende anlægsarbejder, der vil have stor negativ påvirkning af naturtilstanden og har store anlægsomkostninger. Alternative lette konstruktioner er vurderet, men er pt. fundet for usikre i forhold til deres stabilitet. Ud fra de tekniske jordbundsundersøgelser og en screening af mulige løsninger, ansøges om en kombinationsløsning af 50-80 m let-lav træboardwalk på nedpressede pæle eller jordskruer i den nordlige del, samt ca. 170-200 m lang lav træboardwalk på pontoner på den sydlige del mod Nørreå. Boardwalken forbindes til en flydeponton til sikker kanoisætning og optagning i Nørreå.

Trædefladen udføres i ubehandlet, FSC-certificeret træ, på en let konstruktion, ca. 50-70 cm over terræn, for at minimere påvirkning af jordbund, vegetation og dyreliv samt sikre lysindfald. Kontaktfladen med terrænet på ponton-delen er søgt minimeret ved at reducere antallet af pontoner, og anlægsarbejdet prioriteres udført med små maskiner på midlertidige lette plader for at undgå skader på terræn. Arbejdet planlægges udført uden for ynglesæsonen, og traceets forløb er tilpasset, så det ikke berører den tætte forekomst af star-arter, umiddelbart syd for pilekrattet. Pilekrattet er desuden relativt åbent i underskoven, og boardwalken placeres, så pilebuskene påvirkes mindst muligt (se Figur 22).

Den valgte pontonløsning er tilpasset i forhold til en standardløsning, hvor pontonfladen/antal pontoner er reduceret med ca. 40%, for at minimere berøringsarealet med terrænet og øge lysindfaldet fra siderne. Dette er den maksimale mulige reduktion i forhold til at opretholde en sikker bæreevne. Trædefladens bredde er fastsat til 1,60 m af hensynet til pontonens stabilitet, og 60-70% af boardwalkens sider er således åbne for lysindfald ind under trædefladen.

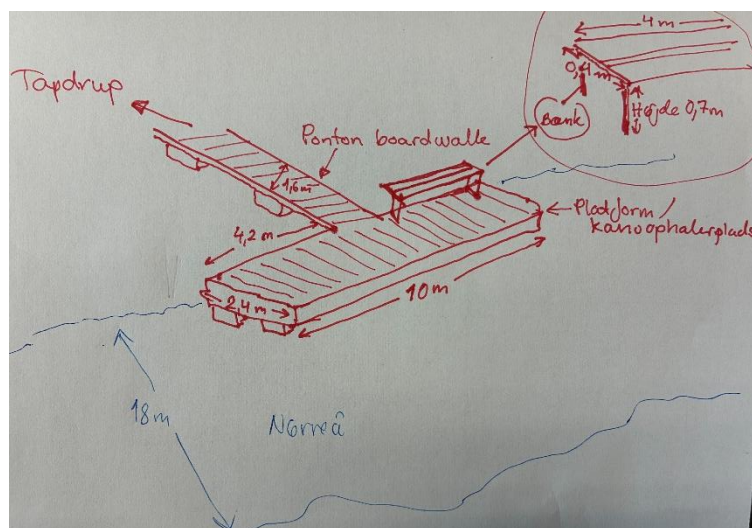
Der etableres to vigepladser på strækningen, for at sikre mulighed for passage, når kanoer transporteres til og fra Nørreåen.

Det oplyses i ansøgningen, at den nuværende adgang til Nørreåen foregår på en trampesti på privat jord i over 1 km, som det meste af året foregår ivådt terræn.



Figur 2: Foto fra traceét gennem pilekrattet. Det valgte tracé er placeret et sted, hvor der er artsfattigt, og hvor der skal ske mindst mulig fjernelse af pilebuskene.

Ophalerpladsen er 2,4 m lang og 10 m bred. Der ønskes monteret redningsstige i metal samt en fastmonteret bænk uden ryglæn på den nordlige inderside som vist på figuren herunder. Bænkens ønskede dimensioner er 4 x 0,4 x 0,7 m (l x b x h).



Figur 3 Skitse af platform med bænk

Kommunens vurdering og begrundelse for afgørelsen

Besigtigelse

Viborg Kommune har besigtiget arealet den 24. januar 2024.

Arealet fremstod som en blanding af mose og eng, der vurderes at være i moderat naturtilstand. En del af arealet var relativt eutrofieret. En anden del var tilgroet med pilebuske. Der var pletvist monokultur af star.

Hele arealet var ret fugtigt, flere steder med tuet ujævn vegetation domineret af stararter. Den vestlige del var mere tør og ensartet, sandsynligvis pga. den afvandede funktion af grøften. På arealet blev der fundet følgende plantearter: Stinkende storkenæb, top-star, kær-tidsel, tagrør, manna-sødgræs, rød svingel, toradet star, kær-star, knold-star, kær-snerre, lyse-siv, rørgræs, eng-rottehale, lav ranunkel, grå-pil, dynd-padderok, stor nælde, eng-nellikerod, almindelig kvik, bredbladet dunhammer, mose-bunke.

Afvanding

Nørreådalene er omfattet af et regulativ. Regulativet indeholder bestemmelser vedrørende vedligehold af broer og/eller platforme. Vedligeholdelsen af bygværker som – broer, overkørsler mv. påhviler de respektive ejere eller brugere.

Nørreåen er på det ansøgte sted ca. 18 meter bred. Platformen vil gå ca. 3 meter ud over vandfladen.

Broen og platformen står på pæle i åen og vil derfor ikke påvirke vandgennemstrømningen.

Vandløbsmyndigheden vurderer, at etablering af en platform det pågældende sted ikke vil påvirke afvandingen i området.

Miljø

Nørreåen er målsat til god økologisk tilstand i basisanalysen for vandområdeplanerne for 2021-2027. Den nuværende tilstand for Nørreåen er klassificeret som moderat økologisk tilstand. Dette baseret på en vurdering af den økologiske tilstand for bentiske invertebrater (moderat) og nationalt specifikke stoffer (ikke-god). Tilstanden for makrofyter og fisk er ukendt.

Det er vandløbsmyndighedens vurdering, at den nye platform ikke vil påvirke de kvalitetselementer, der ikke har målopfyldelse, da projektet ikke har indflydelse på Nørreåens kemiske tilstand og forekomst af miljøfremmede stoffer eller Nørreåens forekomst af bentiske invertebrater, makrofyter eller fisk. Vandløbsmyndigheden vurderer derfor, at projektet ikke vil påvirke miljøtilstanden i Nørreåen eller målopfyldelsen i forhold til vandområdeplanerne.

Beskyttet natur

Nørreåen er beskyttet mod tilstandsændring efter naturbeskyttelseslovens § 3. Formålet er at bevare naturtypen som levested for vilde planter og dyr. I det ansøgte område, er de ånære arealer desuden beskyttet efter naturbeskyttelseslovens § 3, som henholdsvis eng og mose.

Viborg Kommune vurderer, at etableringen af en boardwalk og platform er en tilstandsændring af den beskyttede eng, mose og vandløb.

I forbindelse med en indledende dialog omkring det ansøgte, har natur- og vandløbsmyndigheden gjort opmærksom på naturforholdene ved den ansøgte placering, og bedt ansøger om at afsøge muligheden for at placere det ansøgte et sted, hvor beskyttet natur ikke påvirkes. Myndigheden bad desuden ansøger redegøre for den valgte løsning med flydeponter.

Ansøger har lavet geotekniske undersøgelser, ift. muligheden for at etablere boardwalken på pæle, der vurderes at være mindre indgribende end flydepontoner, idet de berører en mindre arealoverflade. Arealerne ned til Nørreå har ved undersøgelserne vist sig at have utrolig dårlig bæreevne, hvorfor en pælefunderet løsning ikke er muligt på ca. de sidste 170-200 meter ned mod åen, uden efterfølgende stor risiko for omfattende sætningsskader. Pontonløsningen er derfor den eneste realistiske fremtidssikrede løsning. Den er beregnet ud fra princippet; så få pontoner med så lille en overflade som mulig, i forhold til stadig at opretholde en acceptabel bæreevne for gående færdsel.

Ansøger har afsøgt muligheden for alternative placeringer: Det er ikke muligt at etablere stien udenfor beskyttet natur, da alle de tilstødende arealer i området ligeledes er beskyttede (se bilag 1) samt også er meget fugtige og har usikre jordbundsforhold på den nederste strækning ned til åen. Dertil kommer, at de nærliggende jorde alle er privatejede, og indgåelse af aftaler eller køb ikke har været muligt. Den ønskede placering ligger i korteste gåafstand fra eksisterende shelterplads, derfor er det også den korteste vej gennem et beskyttet areal. Ansøger har desuden oplyst, at boardwalkens forløb tilpasses, så der fældes mindst muligt pil (kun et par enkelte unge pilebuske vurderes nødvendigt at fjerne – se foto under afsnittet "Eksisterende forhold...") samt at tuestar undgås. Boardwalken placeres således på den mest ensartede del af arealet længst op mod grøften, hvor naturtilstanden er ringest (se bilag 3).

Området forventes desuden i de kommende år at blive en del af et lavbundsprojekt, hvorfor den fugtige del af arealet forventes at blive endnu vådere end nu. En pontonløsning er derfor en meget mere fremtidssikret løsning i forhold til vandstandsstigninger, da den ligger ovenpå terræn og derfor ikke efterfølgende skal højdetilpasses med dertilhørende forstyrrelse af naturen. Boardwalken udgør en meget lille del af de samlede beskyttede naturarealer i området, og tilstandsændringen vurderes at være minimal.

Kommunen vurderer, at den ønskede placering og projektets samlede omfang og påvirkning af den beskyttede natur i området er meget begrænsede, og at det ansøgte sikrer øget/forbedret offentlig rekreativ adgang til naturarealerne i området, hvorfor det vurderes, at der kan meddeles dispensation fra § 3.

Natura 2000 og bilag IV-arter

Ifølge habitatbekendtgørelsen (BEK nr. 2091 af 12. november 2021) skal der foretages en vurdering af, om projektet i sig selv eller i forbindelse med andre planer og projekter kan påvirke et Natura 2000-område væsentligt.

Det ansøgte projekt er beliggende i Natura 2000-område nr. 30 *Lovns Bredning, Hjarbæk Fjord og Skals, Simsted og Nørre Ådal, Skravad bæk*. Natura 2000 området består af habitatområde nr. 30 samt fuglebeskyttelsesområde nr. 14 og nr. 24. Projektområdet ligger inden for habitatområde nr. 30. Natura 2000 området har en række naturtyper og arter på udpegningsgrundlaget. Af relevante arter for projektområdet kan nævnes stor vandsalamander, odder grøn kølleguldsmed, stor kærguldsmed.

Det kan ikke udelukkes at naturtypen udgør et levested for stor vandsalamander. Engen og mosen består af høj og tæt vegetation uden åbent vand i det meste af året. Det er kommunens vurdering at indgrebet kan gennemføres uden en væsentlig påvirkning af stor vandsalamanders levesteder, da arbejdet udføres udenfor oplagte yngleområder, vandreruter eller overvintringsområder. Anlægsarbejdet er dertil af midlertidig karakter og kort varighed. Herudover funderes broen på pontoner, således det er muligt for individer at passere under boardwalken. Projektet vurderes herfor ikke at medføre en varig påvirkning af stor vandsalamander.

Grøn kølleguldsmed og odder lever i tilknytning til vandløb, og kan træffes i Nørreå systemet. Grøn kølleguldsmed kræver store og mellemstore vandløb med sand- og grusbund.

Da bade/bådbroen etableres i forlængelse af boardwalken og kun går ca. 3 meter ud i åen, på et sted hvor åen ca. 18 meter bred, og broen funderes på 2 pæle er det kommunens vurdering at anlægget ikke vil medføre påvirkning grøn kølleguldsmed.

Odder lever i tilknytning til vandløbssystemer, søer og kystnært hvor de fortrinsvis lever af fisk. Oddere er fortrinsvis nataktive og har store territorier.

Det er kommunens vurdering at broen og den dertilhørende boardwalk hverken i anlægs- eller driftsfasen vil påvirke odder, da anlægget udføres i dagtimerne, samt broens anvendelse vil ske i de lyse timer. Anlægget vil medføre øget færdsel i området, men området anvendes i dag rekreativt, hvorfor aktiviteten i området forventeligt kun vil blive lidt større, og udgøre et relativt beskedent område.

Stor kærguldsmed lever ved små søer, vandhuller, moser og kær. Boardwalken etableres 10 meter fra beskyttet mose og ca. 30 meter fra habitatkortlagt rigkær. Det er kommunens vurdering at anlægget ikke vil påvirke stor kærguldsmed, da der hvor boardwalken etableres ikke udgør et oplagt levested for stor kærguldsmed.

Området rummer forventeligt flere arter af flagermus. Da der kun skal fældes få unge gråpil, som ikke udgør et levested for flagermus, vurderes projektet ikke påvirke flagermus.

Projektet vurderes ikke relevant for øvrige arter der optræder på Natura 2000 områdets udpegningsgrundlag eller på habitatdirektivets bilag IV.

Projektområdet ligger ca. 30 meter vest for et habitatkortlagt rigkær i moderat tilstand. Da anlægget udføres på pontoner, vurderes projektet ikke at påvirke de hydrologiske forhold i området, hvorfor det er kommunens vurdering at projektet ikke vil medføre påvirkning af habitatnaturen.

På baggrund af projektets begrænsede omfang og anlægsarbejdets midlertidige karakter vurderer Viborg Kommune, at projektet ikke medfører en permanent påvirkning af området. Projektet vurderes derfor ikke at medføre en påvirkning af områdets naturtyper eller levesteder, som kan medføre beskadigelse eller ødelæggelse for bilag IV-arter i området.

VVM

Viborg Kommune har vurderet projektet i forhold til, om det er omfattet af bestemmelserne om vurdering af virkning på miljøet (VVM) efter miljøvurderingsloven (LBK nr. 4 af 3. januar 2023). Viborg Kommune vurderer, at projektet ikke vil medføre en væsentlig indvirkning på miljøet, og at projektet ikke i sig selv er af en sådan størrelse, at det er relevant at overveje udarbejdelse af en VVM-redegørelse. Det er derfor kommunens vurdering, at projektet ikke skal screenes for VVM-pligt.

Kommuneplan

Projektet er beliggende i et område, der ikke er rammelagt i Viborg Kommuneplan 2017-2029. Området er dog udpeget som naturbeskyttelsesområde, værdifuldt kulturmiljø og bevaringsværdigt landskab. Viborg Kommune vurderer, at projektet ikke vil påvirke disse udpegninger.

Ejerforhold og høring

Viborg Kommune er ejer af matriklen.

Viborg Kommune har vurderet, at bestemmelsen om offentlig høring af tilladelse til regulering af vandløb, som følger af reguleringsbekendtgørelsens §§ 15-16 kan fraviges for det ansøgte, jf. § 17 i BEK nr. 834 af 27. juni 2016 om vandløbsregulering og -restaurering m.v. Projektet vurderes ikke at have væsentlig indflydelse på vandløbets afstrømnings- eller miljømæssige forhold.

Viborg Kommunes samlede vurdering

Viborg Kommune vurderer samlet, at projektet ikke vil påvirke de afvandings- eller miljømæssige forhold i søen, samt at projektet er af meget lille omfang og påvirkning, og der ikke vil ske en varig tilstandsændring. Viborg Kommune finder derfor, at der kan meddeles tilladelse efter vandløbsloven og dispensation fra naturbeskyttelseslovens § 3.

Det er dertil kommunens samlede vurdering, at projektet ikke i sig selv eller i forbindelse med andre planer og projekter vil påvirke hverken et Natura 2000-område eller bilag IV-arter i området væsentligt.

Kulturarv – arkæologiske fund

Der kan være væsentlige fortidsminder i det berørte område. Findes der spor af dette, skal arbejdet indstilles, og Viborg Museum (tlf.: 87 87 38 14) kontaktes med det samme.

Derfor kan du med fordel spørge hos Viborg Museum senest en uge før arbejdet starter, om man evt. vil deltage under arbejdet. På Slots- og Kulturstyrelsens hjemmeside, kan du finde mere information om museumsloven, men du er også velkommen til at henvende dig med konkrete spørgsmål direkte til Museet.

Offentliggørelse

Afgørelsen offentliggøres d.d. på Viborg Kommunes hjemmeside under [Høringer og afgørelser - Viborg Kommune](#). Der er 4 ugers klagefrist på afgørelsen, jf. klagevejledningen i bilag.

Denne afgørelse tilsidesætter ikke eventuelle servitutter eller privatretlige aftaler. Der er med denne afgørelse ikke taget stilling til anden lovgivning.

Hvis der er spørgsmål, er du velkommen til at kontakte mig på tlf.: 8787 5577 eller mail jkoc@viborg.dk.

Sådan behandler vi dine oplysninger i Teknik og Miljø

Viborg Kommune behandler dine personoplysninger i henhold til EU's generelle databeskyttelsesforordningen (GDPR). [Du kan læse orienteringen om behandling af dine personlysninger på viborg.dk](#). Har du ikke mulighed for at tilgå linket, kan du kontakte os for at få materialet tilsendt.

Med venlig hilsen

Jakob Nørgaard Koch
Agrobiolog

Kopi af dette brev er sendt til:

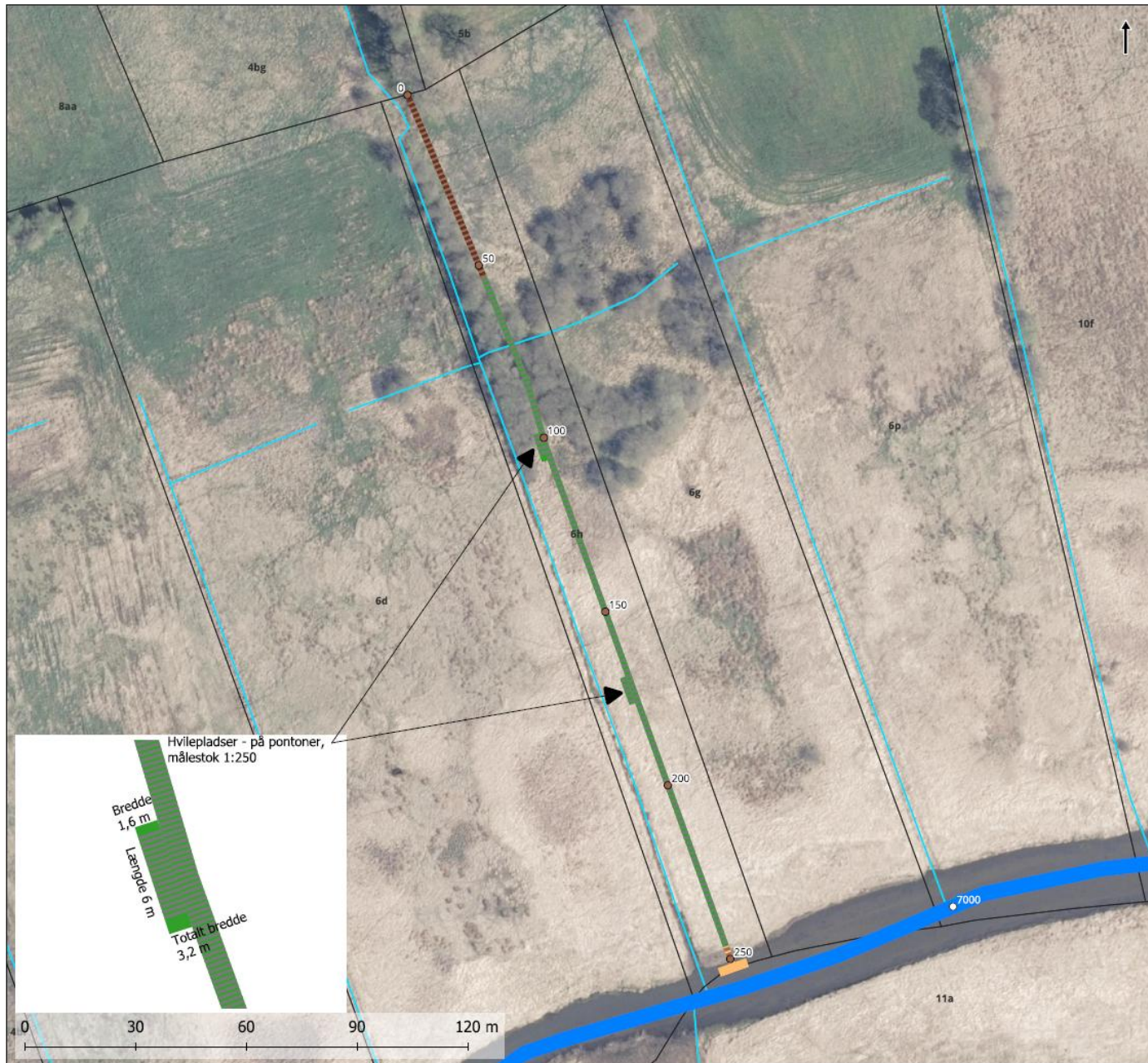
- Danmarks Naturfredningsforening, dnviborg-sager@dn.dk
- Dansk Ornitologisk Forening, natur@dof.dk
- DOF-Nordvestjylland, viborg@dof.dk
- Dansk Forening for Rosport, dffr@roning.dk
- Dansk Kano og Kajakforbund, miljoudvalg@kano-kajak.dk
- Friluftsrådet LimfjordSyd, Viborg@friluftstraadet.dk
- Sportsfiskerforbundet, post@sportsfiskerforbundet.dk; himmerland@sportsfiskerforbundet.dk
- Dansk Botanisk Forening Jyllandskredsen, dbf.oestjylland@gmail.com
- Styrelsen for Grøn Arealomlægning og Vandmiljø (SGAV), mail@sgav.dk
- Slots- og Kulturstyrelsen, post@slks.dk
- Viborg Museum, oldtid@viborg.dk

Vedlagt:

- Bilag 1 – Oversigtskort
- Bilag 2 – Materiale fra ansøgningen
- Bilag 3 – Fotos fra arealet
- Bilag 4 – Klagevejledning

Bilag 1 – Oversigtskort

Oversigtskort fra ansøgningen



VIBORG
KOMMUNE

Boardwalk-Tapdrup

Tegning 1: projekterede forhold

Signaturforklaring

- Nørreåen
- Nørreåen st. pr 250 m
- Matrikel
- Vandløbsmidte

Boardwalk

- Boardwalk st. pr. 50 m
- Boardwalk - på pælefundamenter
- Boardwalk - på pontoner
- Overgang til kano-optag
- Kano-optag



Udarbejdet: INGE
Kvalitetssikret: HANS
Projektnr.: 22008142
Dato: 21-05-2026
Målforhold: 1:1000



Oversigtskort over beskyttet natur i området:



Bilag 2 – Materiale fra ansøgningen

Oversigt over forløbet og placering af det ansøgte



VIBORG
KOMMUNE

Boardwalk-Tapdrup

Tegning 1: projekterede forhold

Signaturforklaring

- Nørreåen
- Nørreåen st. pr 250 m
- Matrikel
- Vandløbsmidte

Boardwalk

- Boardwalk st. pr. 50 m
- Boardwalk - på pælefundamenter
- Boardwalk - på pontoner
- Overgang til kano-optag
- Kano-optag

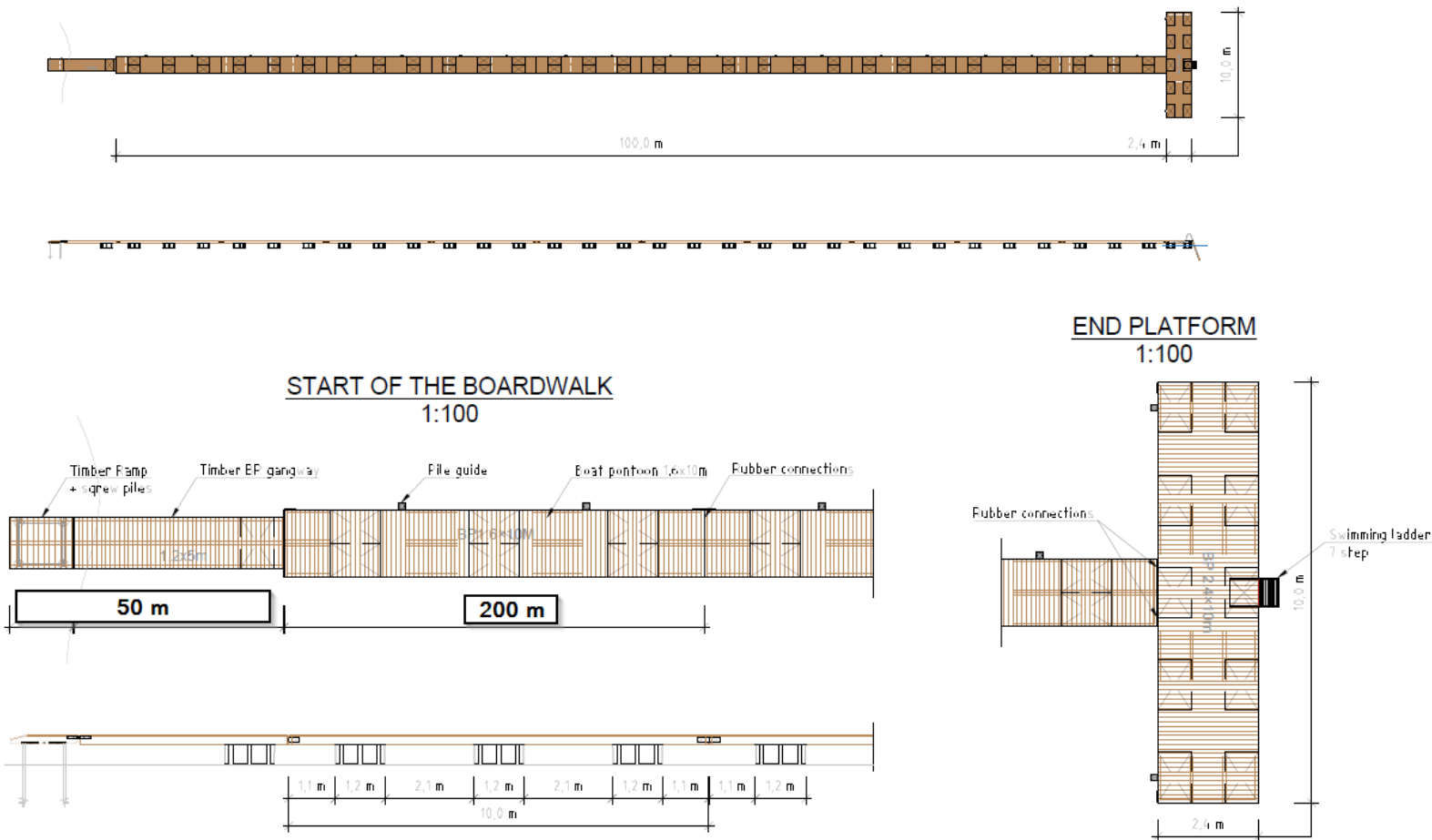



Udarbejdet: INGE
Kvalitetssikret: HANS
Projektnr.: 22008142
Dato: 21-05-2026
Målforhold: 1:1000



Oversigt over broens opbygning og dimensioner

CONFIDENTIAL / PROPRIETARY DO NOT DISTRIBUTE - Top Marine OÜ, Tule 33, 76 505 Saue, Estonia, Phone: +372 6560520, E-mail: info@topmarine.ee



Client: Top Marine ApS Project: 3208 Viborg Kommune		Title: Boat Ponton Layout			
		Stage: PP	Drawing nr: 1-01	Scale: 1:400	Version: 3
		Draftsman: Miia Maarja Härmson Designer: Miia Maarja Härmson Checker: Andry Prodel File name: TM_3208 Viborg Kommune BP Layout			
		A3			



Boardwalk mod Nørreå ved Tapdrup.

Resumé af teknisk notat.

Resuméet er fra det tekniske notat "Boardwalk mod Nørreå ved Tapdrup". Notatet beskriver de undersøgelser og vurderinger, der ligger til grund for anbefalingen af en kombineret lav boardwalk på pæle og pontoner fra shelterpladsen ved banestien ved Tapdrup ud kanooptag-isætning i Nørreå. Den nye boardwalk skal erstatte en eksisterende forbindelse, der er i dårlig stand og utidssvarende. Notat, jordbundsundersøgelser og oversigtskort er vedlagt resuméet, og der henvises her til enkelte afsnit i notatet.

Den anbefalede løsning er en ca. 250 m lang let boardwalk i træ, der er **tilpasset områdets meget bløde jordbundsforhold, periodevis vandfyldt terræn og hensynet til områdets beskyttelsestilstand**. Traditionelle funderingsmetoder fravælges på grund af nødvendige omfattende anlægsarbejder, der vil have stor negativ påvirkning af naturtilstanden og har store anlægskostninger. Alternative lette konstruktioner er vurderet, men er pt. fundet for usikre i forhold til deres stabilitet. Ud fra de tekniske jordbundsundersøgelser og en screening af mulige løsninger, foreslås en kombinationsløsning af 50-80 m let-lav træboardwalk på nedpressede pæle eller jordskruer i den nordlige del samt ca. 170-200 m lang lav træboardwalk på pontoner på den sydlige del mod Nørreå. Borarwalken forbindes til en flydeponon til sikker kano-isætning og -optagning i Nørreå. Løsningens forventede design og dimensioner er beskrevet nærmere i notatets afsnit 3.3.3-5

Trædefladen udføres i ubehandlet, FSC-certificeret træ, på en let konstruktion, ca. 50-70 cm over terræn, for at minimere påvirkning af jordbund, vegetation og dyreliv samt sikre lysindfald. Kontaktfladen med terrænet på ponton-delen er søgt minimeret ved at reducere antallet af pontoner, og anlægsarbejdet prioriteres udført med små maskiner på midlertidige lette plader for at undgå skader på terræn. Arbejdet bør udføres i sommerperioden, men planlægges udført uden for ynglesæsonen, og traceets forløb kan tilpasses, af hensyn til særlig sårbar vegetation (bl.a. Tuestar). Løsningen vurderes således som visuelt neutral i landskabet og naturmæssigt skånsom.

Løsningen er borgervenlig, da den giver en tryk og tilgængelig færdselsvej gennem området med skridsikre gangflader, god bredde og stabilitet. Transporten til åen forbedres, og kanoaktiviteter kan foregå mere sikkert via en stabil flydeponon, der følger vandstandens variationer. Den enkle trampesti fra shelterpladsen ned til boardwalken sikrer let adgang uden omfattende anlæg.

Samlet set understøtter løsningen en ny rekreativ tilgang til fine naturoplevelser i ådalen, en funktionel, sikker og mere direkte forbindelse fra shelterområdet til kano-sejlspladsen på Nørreå, og en efter forholdene begrænset påvirkning af det beskyttede landskab.

Øvrige fokuspunkter

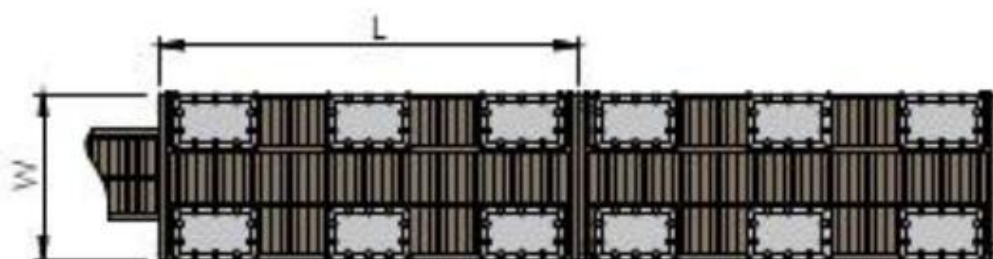
1. Det eksisterende isætnings- og optagningssted er placeret uhensigtsmæssigt på åen. Optagningspladsen ligger i et sving, hvilket gør det vanskeligt og potentielt farligt at lægge kanoerne til. Med den nye placering flyttes isætnings- og optagningsstedet til et mere lige stræk af åen, hvilket giver bedre manøvreforhold og øger sikkerheden ved optagning af kanoerne.
2. Den nye boardwalk etableres på indkøbt kommunalt areal, hvilket sikrer den langsigtede anvendelse og drift. Alternativer er afsøgt, men på nuværende tidspunkt ikke mulig
3. En ny placering af stedet og den nye optagningsplads mindsker risikoen for skade på åbrinken.

4. Transportvejen for brugerne, der transporterer deres kanoer til og fra åen fra shelterpladsen og madpakkehuset forkortes betydeligt og bliver mere brugervenligt. Den nuværende foregår på en trampesti på privat jord i over 1 km vådt terræn.
5. Efter resultaterne af de geotekniske undersøgelser blev fremlagt for rådgiver og bygherre, stod det klart, at en pontonløsning på en del af strækningen vurderes som den sikreste mulighed. Alternative lette løsninger har ikke endnu kunne opretholde en garanti mod sætningsskader ude i selve ådalen, og er derfor fravalgt.
6. Den valgte pontonløsning er tilpasset i forhold til en standardløsning, hvor pontonfladen/antal pontoner er reduceret med ca. 40%, for at minimere berøringsarealet med terrænet og øge lysindfaldet fra siderne. Dette er den maksimale mulige reduktion i forhold til at opretholde en sikker bæreevne. Trædefladens bredde er fastsat til 1,60 m af hensynet til pontonens stabilitet, og 60-70% af boardwalkens sider er således åbne for lysindfald ind under trædefladen.

Eksempel på boardwalk med vige/opholdszone, udført på nedpressede pæle (samlet længde ca. 50-80 m)



Princip for pontonløsning (samlet længde ca. 170-200 m)



Vedlagt:

- Notat- Boardwalk mod Nørreå ved Tapdrup, WSP- maj 2026
- Geoteknisk undersøgelse, 4AP-januar 2026
- Oversigtskort, WSP-maj 2026



Referencefoto af pontonløsninger som ophalerplads og boardwalk fra andre steder i Danmark



Referencefoto: Pontonløsning fra højmose i Estland set fra oven

Bilag 3 - Fotos fra arealet



Figur 3: Eng/mose-arealet. Linjer markerer ca. placering af boardwalken



Figur 4: Engarealet ud mod åen. Linjer markerer ca. placering af boardwalken.

Bilag 4 – Klagevejledning

Der er 4 ugers klagefrist på afgørelsen fra den dag, afgørelsen er meddelt.

Hvis der bliver klaget over afgørelsen, må du ikke udnytte den, medmindre Miljø- og Fødevareklagenævnet opretholder afgørelsen. Miljø- og Fødevareklagenævnet kan dog i særlige tilfælde ophæve denne opsættende virkning.

Du har mulighed for at klage over afgørelsen til Miljø- og Fødevareklagenævnet inden 4 uger. Offentlige myndigheder, Danmarks Naturfredningsforening og lokale foreninger med væsentlig interesse i afgørelsen er også klageberettigede efter naturbeskyttelsesloven.

Klagen skal være skriftlig, og skal så vidt muligt angive, på hvilke punkter den påklagede afgørelse anses for urigtigt eller mangelfuld.

Du klager via Klageportalen, som du finder et link til på Miljø- og Fødevareklagenævnets hjemmeside: www.naevneneshus.dk. Her kan du også læse mere om klagenævnets sagsbehandling.

Klageportalen ligger på www.borger.dk og www.virk.dk, hvor du kan logge på med MIT-ID.

Klagen sendes via Klageportalen til Viborg Kommune. En klage er indgivet, når den er tilgængelig for Kommunen i Klageportalen.

Miljø- og Fødevareklagenævnet skal som udgangspunkt afvise en klage, der kommer uden om Klageportalen. Hvis du på grund af særlige forhold ønsker at blive fritaget for at bruge Klageportalen, skal du sende en begrundet anmodning til Viborg Kommune, som har truffet afgørelse i sagen. Viborg Kommune videresender herefter anmodningen til klagenævnet, som afgør, om anmodningen kan imødekommes.

Gebyr

Det koster et gebyr at klage over afgørelsen. Gebyrets størrelse er pr. 1. februar 2017 900 kr. for privatpersoner og 1.800 kr. for virksomheder og organisationer.

Klagegebyret opkræves af Nævnenes Hus. Betaling af klagegebyr sker ved elektronisk overførsel eller ved giroindbetaling. Gebyr skal indbetales inden for en fastsat frist. Hvis gebyret ikke indbetales inden udløbet af fristen, afvises klagen.

Gebyret tilbagebetales, hvis

- 1) klagesagen fører til, at den påklagede afgørelse ændres eller ophæves,
- 2) klageren får helt eller delvis medhold i klagen, eller
- 3) klagen afvises som følge af overskredet klagefrist, manglende klageberettigelse eller fordi klagen ikke er omfattet af Miljø- og Fødevareklagenævnets kompetence.

Det bemærkes, at hvis den eneste ændring af den påklagede afgørelse er forlængelse af frist for at efterkomme afgørelsen som følge af den tid, der er medgået til at behandle sagen i klagenævnet, tilbagebetales gebyret dog ikke.

Miljø- og Fødevareklagenævnet kan også beslutte at tilbagebetale klagegebyret, hvis

- 1) der er indledt forhandlinger med afgørelsens adressat og/eller førsteinstansen om projektilpasninger, og disse forhandlinger fører til, at klager trækker sin klage tilbage, eller

2) klager i øvrigt trækker sin klage tilbage, før Miljø- og Fødevareklagenævnet har truffet afgørelse i sagen.

Gebyret tilbagebetales dog ikke, hvis nævnet vurderer, at der er forhold, der taler imod at tilbagebetale gebyret, f.eks. hvis klagen trækkes tilbage meget sent, herunder efter at klager har haft et afgørelsesudkast i partshøring.

Spørgsmål om betaling og tilbagebetaling af gebyr afgøres af Miljø- og Fødevareklagenævnet. Nævnets afgørelser kan ikke anbringes for anden administrativ myndighed.

Hvis du vil indbringe afgørelsen for domstolene, skal det ske inden 6 måneder, fra du har modtaget dette brev.