



Team vandprojekter
Viborg Kommune
Prinsens Alle 5
8800 Viborg

Att. Niels Åge Skovbo

Tilladelse og dispensation til restaurering af Madekilde

Viborg Kommune meddeler hermed tilladelse efter vandløbsloven til gennemførelse af et vandløbsrestaureringsprojekt i Madekilde ved matr.nr. 10fm Bjerring By, Bjerringbro. Projektet omhandler forbedring af de fysiske forhold ved at skabe gydemuligheder og skjul for fisk. Se vedlagte bilag 1 for oversigtskort over projektområdet.

Viborg Kommune meddeler samtidig dispensation fra § 3 i naturbeskyttelsesloven, idet projektet vurderes at være gavnligt for vandløbet og ikke vil påvirke anden beskyttet natur væsentligt.

Der er indhentet accept til projektet fra administrator af matriklen. Viborg Kommune afholder alle udgifter i forbindelse med restaureringen. Arealadministrator bemærker, at omkostninger i forbindelse med reetablering af evt. skader og kørespor mv. skal afholdes af projektets økonomi.

Vær opmærksom på, at tilladelsen ikke må benyttes før klagefristen på 4 uger, er udløbet.

Tilladelsen og dispensation gives på følgende vilkår:

1. Restaureringen af vandløbet skal udføres i overensstemmelse med principperne i det offentliggjorte projekt Forslag til restaurering af Madekilde af 12. marts 2026.
2. Der må ikke ske terrænændring som følge af arbejdskørsel i projektområdet.
3. Indenfor beskyttet natur må der kun køres i eksisterende kørespor medmindre der anvendes køreplader.
4. Kørespor i beskyttet natur må ikke forbedres med vejfyld (jord, flis, murbrokker el.lign). Hvis der er for vådt, anvendes køreplader.
5. Oplag af gydegrus må ikke ske indenfor de § 3 beskyttede naturarealer langs åen.
6. Adgangsveje skal følge skitseringen på kortet i bilag 1.

Dato: 09-06-2026

Sagsnr.: 26/1879
Sagsbehandler: vpmlhtn

Direkte e-mail: mlhtn@viborg.dk

Side 1 af 13

7. Projektet må ikke påvirke vandstanden uden for projektområdet.
8. Vandløbet skal mindst have en vandføring svarende til følgende dimensioner for et grødefrit vandløb:

Gammel station	Ny station	Bund [m]	Bundbredder [m]	Anlæg	Fald [0/00]	Bemærkning
620	620	7,12	1,5	1	0,357	
	816	7,05	1,5	1	4,742	
	882	6,737	1,5	1	-25,3	start gydebanke 1
	892	6,99	1,5	1	10,296	Slut gydebanke 1
	946	6,434	1,5	1	-25,3	start gydebanke 2
	956	6,687	1,5	1	13,848	Slut gydebanke 2
	989	6,23	1,5	1	-25,3	start gydebanke 3
	999	6,483	1,5	1	17,783	slut gydebanke 3
	1022	6,074	1,5	1	-25,2	start gydebanke 4
	1032	6,326	1,5	1	19,048	slut gydebanke 4
	1053	5,926	1,5	1	-25,3	start gydebanke 5
	1063	6,179	1,5	1	47,571	slut gydebanke 5
	1070	5,846	1,5	1	-25,2	start gydebanke 6
	1080	6,098	1,5	1	42,25	slut gydebanke 6
868	1088	5,76	1,5	1		Udløb i Møllebækken

9. Den fremtidige vedligeholdelse af Madekilde påhviler fortsat Viborg Kommune.
10. Ved arbejdets udførelse skal det sikres, at der ikke sker udvaskning af sand, jord eller tørv til nedenfor liggende vandløbsstrækninger, subsidiært at evt. aflejringer forårsaget af anlægsarbejdet oprensnes som led i projektet inden arbejdets afslutning.
11. Dræn og andre rørdløb må ikke dækkes med grus.
12. Sammensætningen af gydegrus skal tilpasses anbefalingerne fra DTU Aqua. For vandløb under ca. 3 meters bredde, anbefales en sammensætning af gydegrus med 85 % sten på 16-32 mm (nøddesten) og 15 % sten på 33-64 mm (singles + håndsten).
13. Projektet må ikke føre til ændret afvanding af vandløbsnære arealer. Vandspejlskoten må maksimalt ændres 5 cm ved udlægning af gydegruset. Det kan vurderes ved at placere markeringspæle i vandløbet ved det opstrøms matrikelskel oven for den strækning arbejdet omfatter, hvorpå vandspejlskote registreres før og efter udlægning af gydegrus på bilag 3 (kontrolskema ved

udlægning af gydegrus). Nøgletallene for de enkelte gydebanker, som findes på kontrolskemaet (bilag 3), skal registreres, og skemaet skal indsendes til kommunen ved færdigmeddelelse af projektet.

14. Anlægget færdigmeldes til Natur og Vand, der herefter kan syne arbejdet. I forbindelse med færdigmeldingen returneres det vedhæftede kontrolskema fra DTU-Aqua, samt foto med dokumentation for anvendt grusstørrelse. Grusstørrelsen dokumenteres ved at udtage en repræsentativ delmængde svarende indholdet i en 12 liters spand. Størrelsesangivelse kan sikres ved brug af tommestok.

Tilladelsen bortfalder, hvis den ikke er udnyttet inden 3 år efter, at den er meddelt.

Det bemærkes, at Viborg Kommune, hvis vilkårene eller senere anvisninger ikke efterkommes, er berettiget til at foretage det fornødne på ansøgers bekostning. Afgørelsen kan først udnyttes, når klagefristen er udløbet, og der ikke er indkommet klager.

Lovgrundlag

Alle former for restaureringer, som f.eks. etablering af kunstige overhængende brinker, placering af større sten, placering af planker eller lignende ved vandløbsbunden, etablering af strømkoncentratorer og etablering af gydebanker, kræver en tilladelse efter vandløbsloven. Ligeledes kræver enhver form for tilstandsændring i beskyttet natur en dispensation fra naturbeskyttelsesloven.

Tilladelsen er givet efter:

- Vandløbslovens § 37 (LBK nr. 1217 af 25. november 2019)
- Kapitel 2 i Bekendtgørelse om vandløbsregulering og -restaurering m.v. (BEK nr. 834 af 27/06/2016)
- Naturbeskyttelseslovens § 65, stk. 2 (LBK nr. 927 af 28. juni 2024), idet der dispenseres fra § 3 i samme lov.

Habilitet

Viborg Kommune har forholdt sig til myndighedshabilitet i denne sag, da der er tale om en ansøgning fra én faggruppe i kommunen til en anden.

Team Vandprojekter har søgt om tilladelse til projektet og det er Team Natur- og vandløbsbeskyttelse, der er myndighed i spørgsmålet om tilladelse efter § 37 i vandløbsloven. Der er imidlertid ikke personoverlap mellem de to teams, og den faglige kompetence til at træffe afgørelser på området er samlet i Team Natur- og vandløbsbeskyttelse, som også træffer afgørelse i eksterne ansøgninger.

Team Natur- og vandløbsbeskyttelse vurderer, at det ansøgte ligger inden for, hvad der normalt vil blive givet tilladelse til ifølge vandløbsloven, naturbeskyttelsesloven, samt klagenævnspraksis, og det vurderes derfor, at det ikke er hverken fagligt meningsgivende eller formelt nødvendigt, at lade sagen behandle i en anden del af kommunen eller at indhente en udtalelse fra en anden myndighed eller et privat organ om sagens løsning.

Beskrivelse af projektet

Projektet omhandler udlæg af gydegrus og dødt ved i Madekilde for at forbedre de fysiske forhold i vandløbet og sikre skjul og gemmesteder for ørred og andre laksefisk. Det forventes, at restaureringen kan bidrage til, at Madekilde på sigt kan have en selvproducerende ørredbestand. Forbedrede fysiske forhold i vandløbet og øget strukturvariation forventes ligeledes at bidrage positivt til andre dyr og planter tilknyttet vandløb.

Projektet er en del af "Havørreden tilbage til Gudenåen". Projektet forventes at bidrage positivt til den samlede indsats for at styrke fiskebestandene i vandløbssystemet.

Begrundelse for afgørelsen

Vandløbsmålsætning

Madekilde er ikke i sig selv målsat efter vandområdeplanerne, men ligger i forbindelse med Møllebækken og Gudenåen som begge er målsat til god økologisk tilstand i vandområdeplanerne 2021-2027. Den nuværende tilstand af vandløbene er dårlig økologisk tilstand. Formålet med nærværende restaureringsprojekt er at forbedre de fysiske forhold ved at udlægge gydegrus og dødt ved, hvilket vil betyde bedre forhold for fisk og smådyrsfauna tilknyttet vandløbet. Projektet vil derfor medvirke til, at Møllebækken opnår en bedre økologisk tilstand.

Møllebækken (DK vandområde o8771_x)

Samlet økologisk tilstand:	Dårlig økologisk tilstand
Bemærkning til samlet økologisk tilstand:	Miljøkvalitetskravet er overskredet for et eller flere nationalt specifikke miljøfarlige forurenende stoffer
Kemisk tilstand:	God kemisk tilstand
Økologisk tilstand, planter (makrofyter):	God økologisk tilstand
Økologisk tilstand, smådyr (bentiske invertebrater):	Høj økologisk tilstand
Økologisk tilstand, alger (fytobenthos):	God økologisk tilstand
Økologisk tilstand, fisk:	Dårlig økologisk tilstand
Økologisk tilstand, nationalt specifikke stoffer:	Ikke-god økologisk tilstand

Gudenåen (DK vandområde c00626)

Samlet økologisk tilstand:	Moderat økologisk tilstand
Bemærkning til samlet økologisk tilstand:	
Kemisk tilstand:	Ikke-god kemisk tilstand
Økologisk tilstand, planter (makrofyter):	God økologisk tilstand

Økologisk tilstand, smådyr (bentiske invertebrater):	Moderat økologisk tilstand
Økologisk tilstand, alger (fyto-benthos):	God økologisk tilstand
Økologisk tilstand, fisk:	Moderat økologisk tilstand
Økologisk tilstand, nationalt specifikke stoffer:	Ikke-god økologisk tilstand

Der er tidligere gennemført et restaureringsprojekt, hvor Madekilde blev genslynget i 2015. I det tidligere projekt, blev der også udlagt gydegrus, men gyde- og opvækstforholdene for ørreder er fortsat ikke optimale. DTU Aquas ørrede kort har en enkelt station i Madekilden som viser dårlig/ringe tilstand for ørreder (1-99 pr 100 m). Det understøtter behovet for projektet.

Afvandingsmæssige forhold og vedligehold

Madekilden er et offentlig vandløb med tilhørende vandløbsregulativ. Afvandingen i Madekilde er fastsat ved et geometrisk skikkelseregulativ. Udlæg af gydegrus og dødt ved forventes ikke at ændre på afvandingen, fordi projekttiltagene ligger i den nedre del af vandløbet.

Vandløbsmyndigheden har vurderet de afvandingsmæssige forhold og vurderer, at på grund af vandløbets fald og gydebankernes placering i den nedre del af vandløbet, forventes der ikke at være en væsentlig påvirkning af afvandingen. Viborg Kommune har på projektstrækningen fastlagt en ny geometrisk skikkelse efter udlæg af gydegrus (vilkår 8). Skikkelseskemaet opsummerer også den forøgelse af vandløbslængden der sker ved projektet fra 2015.

Etablering af 6 mindre gydebanker på strækningen forventes ikke at påvirke de afstrømnings- og afvandingsmæssige forhold i vandløbet eller på de vandløbsnære strækninger. Det vurderes, at alene på grund af projektets begrænsede omfang og vandløbets fald på 4-8 ‰ medfører projektet ikke væsentlige ændringer på afvandingen i vandløbet og de omkringliggende arealer. Udlægning af gydegrus sker med "stokkemethoden", hvor der forventes en maksimal opstuvning på 5 cm lige ved gydebankens start. Ansøger sikrer, at der ikke registreres en ændring i vandstanden ved at aflæse vandstanden 25 m opstrøms første gydebanke.

Udlæg af dødt ved i vandløbet vurderes heller ikke at påvirke afvandning og afstrømning, fordi antallet er begrænset til 10-15 grene langs hele strækningen. Det døde ved bliver fastgjort med pæle, så der ikke er risiko for at det bliver ført med vandet ved høje afstrømninger.

Der ændres med projekt ikke på, at det forsat er Viborg Kommune der foretager vedligeholdelsen i vandløbet.

Konsekvenser for natur og miljø

Madekilde og de omkringliggende arealer er omfattet af beskyttelsen efter naturbeskyttelseslovens § 3, som beskyttet vandløb og mose. Gydegrus og dødt

ved skaber mere variation i vandløbet og bidrager til at øge gyde- og opvækst muligheder for fisk i vandløbet. Viborg Kommune vurderer, at udlæg af gydegrus og dødt ved i vandløbet vil medføre en forbedring af naturtilstanden i vandløbet og at der derfor kan dispenseres til projektet.

Projektet udgør ikke en risiko for, at Natura 2000 netværket bliver forringet, da der er ca. 7,6 km i fugleflugtslinje til nærmeste Natura 2000 område (N34 Brandstrup Mose) og der ikke er direkte hydrologisk forbindelse til Natura 2000 område N34. Afvandingen sker til Natura 2000 område N14 Aalborg Bugt, Randers Fjord og Mariager Fjord, som ligger ca. 36 km væk i fugleflugtslinje. Baseret på afstanden til nærmeste Natura 2000 område og projektets begrænsede omfang og karakter vurderer Viborg Kommune, at der ikke vil ske en påvirkning af Natura 2000 netværket og afvandingen fra området.

Da projektområdet ikke er beliggende indenfor et Natura 2000-område fokuseres der på de akvatiske arter, som bevæger sig igennem eller langs med Gudenåen inklusive Madekilden, Møllebækken og andre tilløb. Her er de vigtigste arter i udpegningsgrundlaget bl.a. odder, bæklampret, havlampret, flodlampret, stavsild, grøn kølleguldsmed og damflagermus.

Udover formålet med at forbedre de fysiske forhold for laksefisk vil de fysiske ændringer i vandløbet samtidig være til gavn for den gunstige bevaringsstatus for Bæklampret. Man kunne også argumentere for, at det samme gør sig gældende for Havlampret, Flodlampret, Stavsild og Grøn kølleguldsmed, men disse arter er alle primært tilknyttet større vandløb med stor vandføring. Derfor forventes projektet ikke at have nogen betydning for disse arter.

Den kortvarige anlægsperiode forventes ikke at påvirke odderbestanden væsentligt, da den er nataktiv og let kan flytte sig. Heller ikke for damflagermusen vil projektet have en væsentlig betydning, da vandløbsstrækningen er relativt kort, med en begrænset vandflade, hvor den kan fouragere henover.

Projektet forventes gennemført i 2026. Viborg Kommune, Team Vandprojekter afholder udgifter til materialer, grus, dødt ved, transport og leje af køreplader.

Kommuneplan

Det ansøgte projekt er omfattet af følgende retningslinjer i kommuneplanen 2025-2036 for Viborg Kommune: Bevaringsværdig landskab, lavbundsareal og Naturbeskyttelsesområde. Naturværdierne i disse områder skal beskyttes. Beskyttelseshensynet går forud for andre interesser. Med vilkårene opstillet i denne afgørelse, sikres det, at disse værdier beskyttes.

Vurdering af Virkning på Miljø

Viborg Kommune har vurderet projektet jævnfør lovbekendtgørelse nr. 4 af 3. januar 2023 om miljøvurdering af planer og programmer og af konkrete projekter (VVM). Viborg Kommune vurderer, at projektet ikke vil medføre en væsentlig indvirkning på miljøet, og at restaureringen i sig selv ikke er af en sådan størrelse, at det er relevant at overveje udarbejdelse af en VVM-redegørelse. Det er derfor Kommunens vurdering, af projektet ikke skal screenes for VVM-pligt.

Kulturarv – arkæologiske fund

Der kan være væsentlige fortidsminder i det berørte område. Findes der spor af dette, skal arbejdet indstilles, og Viborg Museum (tlf.: 87 87 38 14) kontaktes med det samme.

Derfor kan du med fordel spørge hos Viborg Museum senest en uge før arbejdet starter, om man evt. vil deltage under arbejdet. På Slots- og Kulturstyrelsens hjemmeside, kan du finde mere information om museumsloven, men du er også velkommen til at henvende dig med konkrete spørgsmål direkte til Museet.

Offentliggørelse

Projektet har været offentliggjort på Viborg Kommunes hjemmeside [Vandløb - Viborg Kommune](#) i en 8 ugers høring jf. bestemmelserne i bekendtgørelse om vandløbsregulering og –restaurering m.v. Der er ikke indkommet forslag til ændringer til projektet.

Afgørelsen offentliggøres på kommunens hjemmeside [Høringer og afgørelser - Viborg Kommune](#) dags dato. Der er fire ugers klagefrist på afgørelsen, jf. klagevejledningen i bilag 2.

Denne afgørelse tilsidesætter ikke eventuelle servitutter og privatretlige aftaler. Der er med denne afgørelse ikke taget stilling til anden lovgivning.

Sådan behandler vi dine oplysninger i Teknik og Miljø

Viborg Kommune behandler dine personoplysninger i henhold til EU's generelle databeskyttelsesforordningen (GDPR). [Du kan læse orienteringen om behandling af dine personlysninger på viborg.dk](#). Har du ikke mulighed for at tilgå linket, kan du kontakte os for at få materialet tilsendt.

Med venlig hilsen

Marie-Louise Hinsch T. Nielsen
Biolog

Kopi til:

- SGAV, mail@sgav.dk
- Slots- og Kulturstyrelsen, post@slks.dk
- Danmarks Naturfredningsforening – lokal, dnviborg-sager@dn.dk
- Dansk Ornitologisk Forening – national, natur@dof.dk
- Dansk Ornitologisk Forening – lokal, viborg@dof.dk
- Dansk Botanisk forening Jylland, dbf.oestjylland@gmail.com
- Dansk Entomologisk Forening, entomologiskforening@gmail.com
- Dansk forening for rosport, dffr@roning.dk
- Dansk kano- og kajakforbund, miljo@kano-kajak.dk
- Danmarks Sportsfiskerforbund, post@sportsfiskerforbundet.dk
- Danmarks Sportsfiskerforbund lokal, himmerland@sportsfiskerforbundet.dk

- Danske Vandløb, dv@danskevandloeb.dk
- Friluftsrådet LimfjordSyd, Viborg@friluftsradet.dk
- Kystdirektoratet, kdi@kyst.dk
- Viborg Museum, oldtid@viborg.dk
- Ferskvandsfiskeriforeningen, nb@ferskvandsfiskeriforeningen.dk
- Gudenåkomiteens sekretariat, makla@silkeborg.dk
- Viborg Sportsfiskerforening, Jørgen Buch, formand@vsf.dk
- Jørn Kristensen, jorn-k@post8.tele.dk
- Fiskerikontrollen i Nykøbing Mors, inspektoratvest@fiskeristyrelsen.dk
- Bjerringbro Lystfiskerforening, formand@bjerringbro-sportsfisker.dk
- Administrator af matrikel nr. 10fm Bjerring By, Bjerringbro

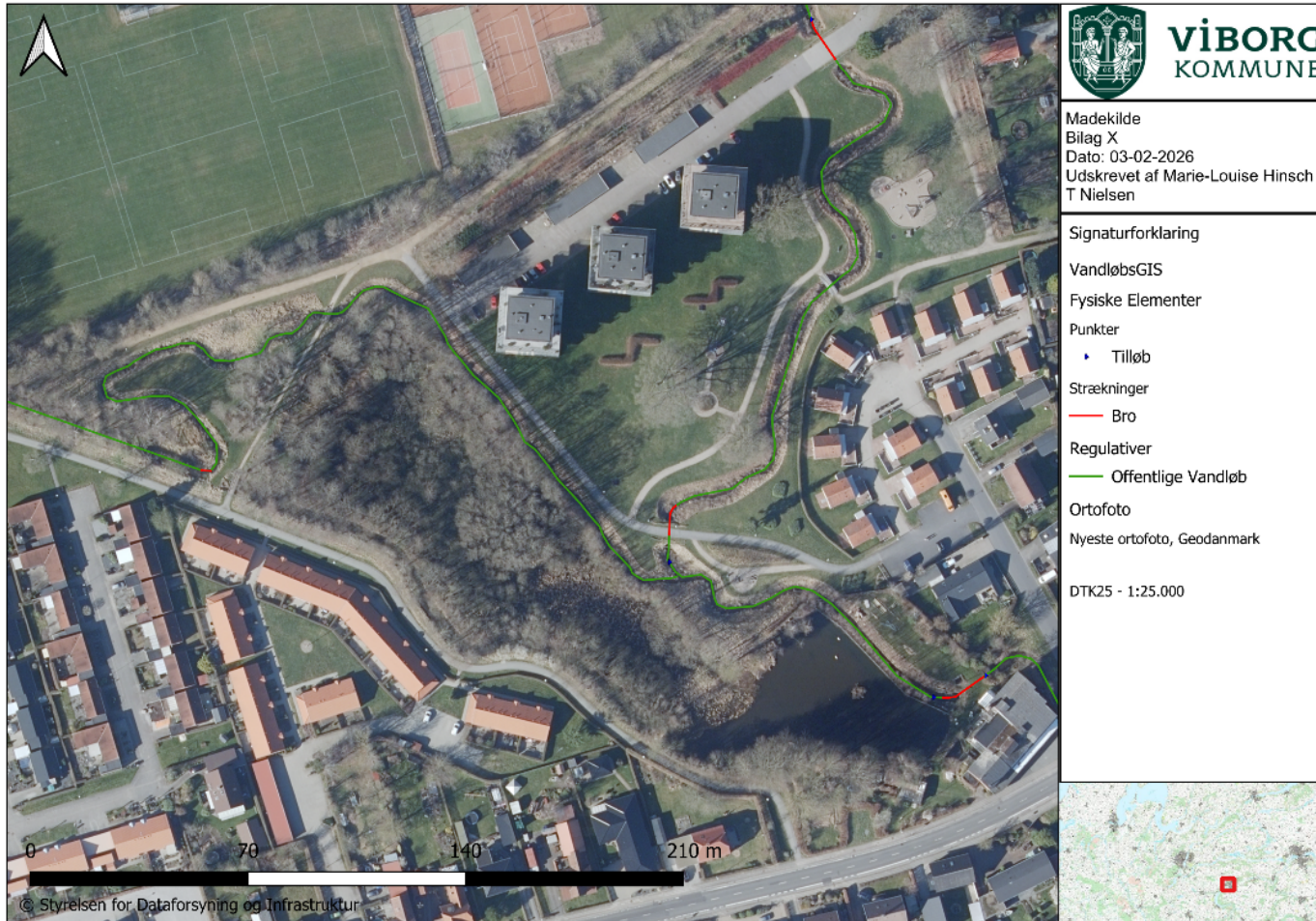
Bilag

1. Oversigtskort
2. Klagevejledning
3. Kontrolskema ved udlægning af gydegrus



VIBORG
KOMMUNE

Bilag 1: Oversigtskort



Figur 1: Oversigtskort over vandløbets forløb vist med grøn. Gydebankerne bliver fordelt på strækningen. De omkringliggende stier bliver benyttet som adgangsveje.



Bilag 2: Klagevejledning

Afgørelsen kan påklages til Miljø- og Fødevareklagenævnet og klagefristen er 4 uger fra afgørelsen er meddelt. Er afgørelsen offentligt bekendtgjort, regnes klagefristen dog altid fra bekendtgørelsesdatoen.

Afgørelsen efter vandløbsloven kan påklages af:

1. Den, afgørelsen er rettet til
2. Enhver, der må have en individuel, væsentlig interesse i afgørelsen
3. En berørt nationalparkfond oprettet efter lov om nationalparker (jf. vandløbslovens §84).

Offentlige myndigheder, Danmarks Naturfredningsforening og lokale foreninger med væsentlig interesse i afgørelsen er også klageberettigede efter naturbeskyttelsesloven.

Såfremt der bliver klaget over afgørelsen, må den ikke udnyttes medmindre Miljø- og Fødevareklagenævnet opretholder afgørelsen. Miljø- og Fødevareklagenævnet kan dog i særlige tilfælde opheve denne opsættende virkning.

Klager kan indsendes via klageportalen: [Nævnenes Hus](#). Her kan du også læse mere om klagenævnets sagsbehandling. Klageportalen kan også findes på [borger.dk](#) og [virk.dk](#), hvor du kan logge på med MitID.

Klagen sendes via klageportalen til Viborg Kommune. En klage er indgivet, når den er tilgængelig for kommunen i klageportalen.

Klagenævnet skal som udgangspunkt afvise en klage, der kommer uden om klageportalen. Hvis du på grund af særlige forhold ønsker at blive fritaget for at bruge klageportalen, skal du sende en begrundet anmodning til kommunen, som har truffet afgørelse i sagen. Kommunen videresender herefter anmodningen til klagenævnet, som afgør, om anmodningen kan imødekommes.

Gebyr

Det koster et gebyr at klage over afgørelsen. Gebyrets størrelse er pr. 1. februar 2017 900 kr. for privatpersoner og 1.800 kr. for virksomheder og organisationer.

Klagegebyret opkræves af Nævnenes Hus. Betaling af klagegebyr sker ved elektronisk overførsel eller ved giroindbetaling. Gebyr skal indbetales inden for en fastsat frist. Hvis gebyret ikke indbetales inden udløbet af fristen, afvises klagen.

Gebyret tilbagebetales, hvis:

1. klagesagen fører til, at den påklagede afgørelse ændres eller ophæves,
2. klageren får helt eller delvis medhold i klagen, eller
3. klagen afvises som følge af overskredet klagefrist, manglende klageberettigelse eller fordi klagen ikke er omfattet af Miljø- og Fødevareklagenævnets kompetence.

Det bemærkes, at hvis den eneste ændring af den påklagede afgørelse er forlængelse af frist for at efterkomme afgørelsen som følge af den tid, der er medgået til at behandle sagen i klagenævnet, tilbagebetales gebyret dog ikke.

Miljø- og Fødevareklagenævnet kan også beslutte at tilbagebetale klagegebyret, hvis:

- der er indledt forhandlinger med afgørelsens adressat og/eller førstestansen om projektilpasninger, og disse forhandlinger fører til, at klager trækker sin klage tilbage, eller
- klager trækker sin klage tilbage, før Miljø- og Fødevareklagenævnet har truffet afgørelse i sagen.

Gebyret tilbagebetales dog ikke, hvis nævnet vurderer, at der er forhold, der taler imod at tilbagebetale gebyret, f.eks. hvis klagen trækkes tilbage meget sent, herunder efter at klager har haft et afgørelsesudkast i partshøring.

Spørgsmål om betaling og tilbagebetaling af gebyr afgøres af Miljø- og Fødevareklagenævnet.

Nævnets afgørelser kan ikke indbringes for anden administrativ myndighed.

Hvis du vil indbringe afgørelsen efter naturbeskyttelsesloven for domstolene, skal det ske inden 6 måneder, fra du har modtaget dette brev.

Bilag 3: Kontrolskema ved udlægning af gydegrus

Kontrolskema ved udlægning af gydegrus

Udført den: / 201

Kommune:

Vandløb:

Lokalitet:

Evt. koordinat:

Udført af (forening, kommune o. lign.):

Skema udfyldt af (navn, tlf.):

I alt udlagt gydegrus: m³ fordelt på antal gydebanke udlagt:

Gydegruset sammensætning: % i str. 16-32 mm

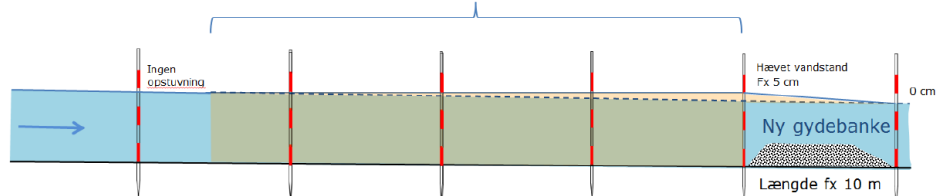
% i str. 33 -64 mm

I alt udlagt skjulesten: m³ i str. (diameter): cm

Andet (grene, træ o. lign.):

Nøgletal for de enkelte gydebanke		Gydebanke nr.			
		1	2	3	4
Før	Gns. vanddybde til fast bund (cm)				
	Gns. bredde (fx 2,5 m)				
Efter restaurering	Gns. vanddybde <i>efter</i> udlægning af gydegrus (cm)				
	Målt "tykkelse" af det udlagte lag gydegrus (cm)				
	Længde af færdig gydebanke (m)				
	Gns. bredde af vanddækket gydebanke <i>efter</i> restaurering (fx 2,4 m)				
	Hævet vandstand ved start på gydebanke (cm) (målt på landmålerstok, se oversigtstegning)				
	Målt længde af opstuvningszone ved restaureringen (m), se oversigtstegning				

Opstuvningszone, måles med landmålerstokke for hver 10 m



Skema udarbejdet af Jan Nielsen og Finn Sivebæk, DTU Aqua

Se også DTU Aquas vejledning "Sådan laver man gydebanke for laksefisk", hentes på www.fiskepleje.dk