



VIBORG
KOMMUNE

§ 16a Miljøgodkendelse
af
Svineproduktion
på
Marianelyst
Gårdsdalvej 35
8800 Viborg

Dato for godkendelse: dd. mm 2026

INDHOLDSFORTEGNELSE

Indholdsfortegnelse	1
Datablad	3
1.1 Ansøgning om miljøgodkendelse.....	4
1.2 Afgørelse.....	5
1.3 Ikke teknisk resumé	5
1.4 Offentlighed	7
2 Oversigt over godkendelsens vilkår	8
3 Generelle forhold	12
3.1 Beskrivelse af husdyrbruget.....	12
3.2 Meddelelsespligt – anlæg, arealer, ejerforhold	12
3.3 Gyldighed.....	12
3.4 Retsbeskyttelse.....	12
4 Husdyrbrugets beliggenhed og planmæssige forhold	14
4.1 Bygge- og beskyttelseslinier, fredninger mv. - anlægsgdelen	14
4.2 Placering i landskabet - anlægget.....	15
5 Husdyrhold, staldanlæg og drift	16
5.1 Husdyrhold og produktionsareal	16
5.2 Ventilation.....	18
5.3 Foder og fodring.....	19
5.4 Energi- og vandforbrug	19
5.5 Spildevand herunder regnvand.....	20
5.6 Affaldsproduktion	21
5.7 Råvarer og hjælpestoffer	23
5.8 Driftsforstyrrelser eller uheld.....	24
6 Gødningsproduktion og -håndtering	26
6.1 Gødningstyper og mængder	26
7 Forurening og gener fra husdyrbruget	29

7.1	Ammoniak og natur	29
7.2	Lugt	34
7.3	Fluer og skadedyr.....	35
7.4	Transport	35
7.5	Støj fra anlægget og maskiner.....	37
7.6	Støv fra anlæg og maskiner.....	39
7.7	Lys.....	39
8	Bedste tilgængelige teknik (BAT)	41
9	Miljøkonsekvensrapport	45
10	Alternativer.....	46
11	Ophør	46
12	Samlet konklusion	47
13	Godkendelsens gyldighed, klagevejledning og underretning.....	48
13.1	Godkendelsens gyldighed	48
13.2	Klagevejledning og søgsmål	48
13.3	Underretning om godkendelsen	49
14	Bilag.....	50
	Bilag 1. Situationsplan	50

DATABLAD

Titel: § 16a Miljøgodkendelse af svineproduktion på Marianelyst, Gårdsdalvej 35, 8800 Viborg

Husdyrbruget

Husdyrbrugets CVR-nummer	32634478
Husdyrbrugets navn	Gårdsdalvej 35
Beliggenhedsadresse	Gårdsdalvej 35
Postnummer	8800
By	Viborg

Ansøger

Ansøger navn	Martin Kjær Axel
Ansøger adresse	Gårdsdalvej 35
Ansøger postnummer	8800
Ansøger by	Viborg
Ansøger telefon	28222219
Ansøger email	

Konsulent

Konsulent Cvr	21111511
Konsulent virksomhedsnavn	Spiras
Konsulent navn	Ulla Refshammer Pallesen
Konsulent adresse	Niels Bohrs Vej 2
Konsulent postnummer	6000
Konsulent by	Kolding
Konsulent telefon	61558262
Konsulent email	upa@spiras.dk

Ejendom

Ejendomsnummer	8838256
CHR numre	92468

Dato for godkendelse: dd. mm 2026

Godkendelsen er udarbejdet af:

Karin Stavnskær

Viborg Kommune
Teknik og Miljø
Prinsens Alle 5
8800 Viborg

1.1 ANSØGNING OM MILJØGODKENDELSE

Martin Kjær Axel, Marianelyst, Gårdsdalvej 35, 8800 Viborg har den 18. juni 2025 søgt om miljøgodkendelse efter Husdyrbruglovens § 16a, stk. 1 til udvidelse af svineproduktionen på Gårdsdalvej 35, 8800 Viborg.

Der blev i juni 2021 meddelt § 16a miljøgodkendelse til produktionen på Gårdsdalvej 35. Denne godkendelse indeholdt bl.a. opførelsen af en ny stald til sopolte og drægtige søer samt ombygning flere steder i de eksisterende stalde. Godkendelsen var af en størrelse, så der var tale om et såkaldt IE-brug, hvilket indebærer ekstra krav om bl.a. miljøløselse. Denne miljøgodkendelse ønskes ikke taget i brug, idet planerne om den nye stald er opgivet.

Udgangspunktet for denne ansøgning om miljøgodkendelse er derfor den tilladte produktion, som var gældende inden miljøgodkendelsen fra 2021 blev meddelt. Den tilladte produktion, indtil nærværende miljøgodkendelse tages i brug, er derfor 400 årssøer, 10.000 producerede smågrise (7,3-32 kg) og 3.050 producerede slagtesvin/polte (32-102 kg) på baggrund af en produktionstilladelse fra 2006.

Der søges om miljøgodkendelse til øgning og ændring af produktionen i forhold til de eksisterende produktionsarealer. Endvidere foreligger der ingen miljømæssig tilladelse til de 2 klimapavilloner på hver 88 m², når godkendelsen fra 2021 ikke anses som værende udnyttet. Det forventes, at den maksimalt mulige produktion er ca. 600 årssøer med tilhørende produktion af smågrise til en vægt af 30-32 kg samt produktion af ca. 800 polte/slagtegrise.

Der søges om ændringer i forhold til den hidtidigt tilladte anvendelse af følgende staldafsnit:

- Stalden ”8 poltestald” ønsket udnyttet til opstaldning af flere forskellige dyretyper (flex)
- Stalden ”9 poltestald” ønskes udnyttet til opstaldning af flere forskellige dyretyper (flex)
- Hestehuset ønskes godkendt til både heste, får, geder og kvæg (flex)
- Miljømæssig lovliggørelse af de to klimapavilloner

Det samlede produktionsareal vil fremover være 3.521 m². Det nuværende tilladte produktionsareal i staldene er 3.345 m².

Der søges også om tilladelse til montering af teltdug på ejendommens 2 gyllebeholdere. Overdækning af gyllebeholderne er ikke miljømæssig nødvendig for at kunne meddele denne miljøgodkendelse. For på et senere tidspunkt at kunne foretage en frivillig opsætning af telte på gyllebeholderne, ønskes disse dog miljømæssigt vurderet i godkendelsen.

Da ammoniakfordampningen efter udvidelsen overstiger 3.500 kg NH₃-N/år, er ansøgningen indsendt som en § 16a ansøgning. Der bliver færre end 750 stipladser til søer, hvorfor ejendommen ikke skal kategoriseres som et IE-brug.

Ansøgningen om miljøgodkendelse er indsendt til Viborg Kommune gennem Miljøstyrelsens elektroniske ansøgningssystem første gang d. 18. juni 2025 i skema nr. 248203. Miljøgodkendelsen er givet på baggrund af ansøgningens version 2.

1.2 AFGØRELSE

Viborg Kommune har vurderet, at der kan meddeles godkendelse til den ansøgte udvidelse af svinebesætningen på Gårdsdalvej 35, 8800 Viborg i henhold til de gældende regler (Lovbekendtgørelse nr. 1.065 af 21. august 2025 (Husdyrbrugloven) og bekendtgørelse nr. 1.089 af 16. oktober 2024 om godkendelse og tilladelse mv. af husdyrbrug (Husdyrgodkendelsesbekendtgørelsen)). Miljøgodkendelsen efter lovens § 16a, stk. 1 er baseret på oplysningerne i ansøgningen samt efterfølgende beregninger og betinget af de fastsatte vilkår.

Miljøgodkendelsen indeholder en miljøteknisk redegørelse samt kommunens bemærkninger og vurdering af de miljømæssige virkninger på naturen, miljøet og naboer.

Viborg Kommune har stillet konkrete vilkår for husdyrbrugets drift og indretning for at sikre

- at husdyrbruget drives og indrettes i overensstemmelse med ansøgningsmaterialet og miljøredegørelsen
- at kravet om reduktion af ammoniaktab fra stalde og lagre overholdes
- at yderligere miljøkrav fastsat på grundlag af kommunalbestyrelsens vurdering af ansøgningsmaterialet overholdes
- at nedsætte risikoen for, at der forekommer forurening eller gener ud over de forventede ifølge miljøvurderingen

Miljøgodkendelsen meddeles under forudsætning af, at de til enhver tid generelle miljøregler overholdes, herunder reglerne i den til enhver tid gældende Bekendtgørelse om miljøregulering af dyrehold og om opbevaring og anvendelse af gødning

1.3 IKKE TEKNISK RESUMÉ

Produktion

Gårdsdalvej 35 har forud for denne miljøgodkendelse en tilladelse til 400 årssøer, 10.000 producerede smågrise (7,3-32 kg) og 3.050 producerede slagtesvin/polte (32-102 kg). Idet miljøgodkendelsen fra 2021 ikke vurderes udnyttet, er denne ansøgning indsendt med udgangspunkt i det hidtidige tilladte og udnyttede produktionsomfang.

Som følge af de nugældende regler gives der ikke længere godkendelse til et antal dyr på et husdyrbrug men i stedet til et antal m² produktionsarealer. Produktionsarealerne er groft sagt de arealer i staldbygningerne, hvor dyrene kan færdes og afsætte gødning. Det betyder, at en stalds bruttoareal ofte er større end produktionsarealet.

Der søges om miljøgodkendelse til ændret anvendelse af en del af staldbygningerne med det formål at muliggøre en ændret sammensætning af dyreholdet. Desuden søges miljømæssig lovliggørelse af 2 klimapavilloner på hver 88 m². Endelig søges om tilladelse til frivillig overdækning af ejendommens 2 gyllebeholdere med telt.

Det samlede produktionsareal vil fremover blive 3.521 m².

Placering

Ejendommen er beliggende mellem Viborg og Finderup. Der er fra bygningsmassen ca. 1.150 meter til nærmeste nabobeboelse uden landbrugspligt (Gårdsdalvej 32), som ligger nordvest for ejendommen

og ca. 2,5 kilometer til nærmeste samlede bebyggelse, som er Finderup beliggende sydvest for ejendommen. Nærmeste by er Hald Ege, der ligger ca. 1,6 km sydøst for ejendommen.

Husdyrbruget er placeret i landzone i et forholdsvist kuperet terræn. Ejendommen kommer også efter udvidelsen til at fremtræde som en samlet enhed i landskabet, da de 2 klimapavilloner er opført mellem to af de øvrige, eksisterende staldbygninger.

Bygningssættet ligger tilbagetrukket fra Gårdsalvej, og staldene er mest synlige fra den nordlige side. Staldanlægget ligger samlet bortset fra hestestalden, der ligger lidt syd for de øvrige bygninger. Bygningerne (inkl. de 2 klimapavilloner) er opført i rødlige, grå og hvide farver i mursten og metalplader med tage af tegl, betontagsten, tagpap og fibercement. Udendørs opstillede fodersiloer er grå stålsiloer.

Gårdsalvej 35 ligger i et område, der i Kommuneplanen 2017–2029 for Viborg Kommune er udpeget som et værdifuldt landbrugsområde og område til store husdyrbrug, mens det ligger udenfor områder med særlige beskyttelsesinteresser. Dog ligger ejendommen indenfor skovbyggelinjen

Udvidelsen på ejendommen påvirker ikke de landskabelige, kulturhistoriske, geologiske eller naturmæssige interesser knyttet til området.

Lugt

Lugtkravene til nærmeste nabo, samlet bebyggelse og byzone overholdes af projektet.

Transporter til og fra ejendommen

Antallet af transportere i ansøgt drift forventes at stige lidt men ikke væsentligt i forhold til nudrift.

Husdyrgødning

På ejendommen opbevares der gylle i gyllebeholderne og dybstrøelse på møddingspladsen. Der lejes endvidere opbevaringskapacitet til opbevaring af husdyrgødning på naboejendomme.

Støv, støj og fluer

Husdyrbruget ligger langt fra nabobeboelser, og der foretages løbende kontrol med og bekæmpelse af rotter, mus og fluer.

Ammoniakbelastning og særlig værdifuld natur.

Anlægget er beliggende ca. 1 km nord for habitatområde nr. 35 Hald Ege, Stanghede og Dollerup Bakker, hvor der er registreret kategori 1 naturtyper (naturtyper omfattet af Natura 2000 registrering). Nærmeste kategori 1 naturområder er et bøgekrat på morjord og en klithede.

Nærmeste kategori 2 ammoniakfølsomme naturtype er en tilgroet højmosse, der ligger ca. 1,6 km nordøst for ejendommen.

Nærmeste kategori 3 ammoniakfølsomme naturområde er en § 3-beskyttet mosse beliggende øst for ejendommen i en afstand af 268 meter fra stalden.

Projektet overholder alle krav til ammoniaknedfald med stor margin.

Andre miljøpåvirkninger

Produktionen overholder gældende regler for opbevaring og udbringning af gylle, håndtering af spildevand og affald, støjbelastning af omgivelser m.v. Det betyder, at projektets virkninger på miljøet, hvad angår disse faktorer, må betragtes som tilfredsstillende.

Bedst Tilgængelig Teknik (BAT)

For husdyrbrug omfattet af miljøtilladelse/-godkendelse er der altid krav om at anvende den bedst tilgængelige teknik.

I forhold til at begrænse ammoniakfordampningen er dette i lovgivningen omsat til et bestemt krav til mængden af ammoniak, der må komme fra husdyrbruget. Det vejledende niveau for maksimal ammoniakfordampning fra ejendommen er overholdt.

Der er anvendt BAT indenfor følgende områder: Energi, vand, management, foder, staldindretning og opbevaring/udbringning af husdyrgødning.

Samlet konklusion

Viborg Kommune vurderer, at husdyrbruget har truffet de nødvendige foranstaltninger til at forebygge og begrænse forureningen fra husdyrbrugets stald- og gødningsopbevaringsanlæg. For at sikre, at udvidelsen og den fremtidige drift er forenelig med hensynet til omgivelsernes sårbarhed og kvalitet, er der fastsat en række vilkår. Viborg Kommune vurderer, at husdyrbruget efter udvidelsen kan drives uden væsentlige indvirkninger på miljøet, såfremt vilkårene i denne godkendelse overholdes.

1.4 OFFENTLIGHED

Foroffentliggørelse af ansøgning

Ansøgningen blev offentliggjort den 9. marts 2026 med en frist til den 13. april 2026 til at fremsende bemærkninger.

Naboer til Gårdsalvej 35 blev orienteret om ansøgningen den 9. marts 2026 med en frist til d. 25. marts 2026 til at indsende bemærkninger.

Der indkom ingen bemærkninger i denne høringsfase.

Høring af udkast til afgørelse

Udkast til miljøgodkendelse blev den 13. maj 2026 udsendt i høring hos naboer. Der var frist til afgivelse af bemærkninger til den 13. juni 2026.

Udkast til miljøgodkendelse blev d. 13. maj 2026 sendt i offentlig høring i 30 dage. Der var frist til afgivelse af bemærkninger d. 13. juni 2026.

Der blev/ blev ikke modtaget bemærkninger i denne høringsfase.

Nedenfor gives en oversigt over samtlige vilkår, der er stillet i miljøgodkendelsen.

Generelle vilkår.

- 1) Miljøgodkendelsen omfatter husdyrproduktionen på ejendommen Marianelyst, Gårdsdalvej 35, 8800 Viborg under CVR nr. 32634478.
- 2) Husdyrproduktionen skal drives i overensstemmelse med de oplysninger, der ligger til grund for godkendelsen, samt med de ændringer der eventuelt måtte fremgå af godkendelsens vilkår.
- 3) Den, der er ansvarlig for driften, skal underrette kommunen, såfremt landbruget foretager følgende:
 - Ejerskifte af landbruget
 - Hel eller delvis udskiftning af driftsherre
 - Indstilling af driften for en længere periode
- 4) Der skal til enhver tid forefindes et eksemplar af miljøgodkendelsen på ejendommen. Den ansvarlige for driften og de øvrige ansatte skal være bekendt med vilkårene i miljøgodkendelsen.

Husdyrhold og produktionsareal

- 5) Produktionsarealet på 3.521 m² fordelt på de ansøgte stalde tillades drevet med følgende dyretyper, staldindretning og produktionsarealer i de enkelte staldafsnit. Staldenes placering kan ses på figur 1.

6) Staldnavn	Staldstørrelse, m ²	Tilladt dyrehold og gulvtype	Produktionsareal, m ²
2 Klimastald	1.126	Smågrise. Toklimastald, delvist spaltegulv	722
3 Løbeafdeling	355	Søer, golde og drægtige. Individuel opstaldning, delvist spaltegulv	233
4,5,6 Farestald	697	Søer, diegivende. Kassestier, delvis spaltegulv	143
		Søer, diegivende. Kassestier med fuldspaltegulv	359
7 Sygeafdeling	252	Søer, golde og drægtige. Løsgående, delvis spaltegulv	167
8 Poltestald	604	Søer og slagtesvin, 25-49 % fast gulv	552
9 Poltestald	389	Søer og slagtesvin, 25-49 % fast gulv	310
10 Farestald	72	Søer, diegivende. Kassestier, fuldspaltegulv	59
11 Farestald	39	Søer, diegivende. Kassestier, fuldspaltegulv	33
12 Drægtighedsstald	342	Søer, golde og drægtige. Løsgående, dybstrøelse + fast gulv	277
13 Drægtighedsstald	588	Søer, golde og drægtige. Løsgående, dybstrøelse + spaltegulv	425
17 Hestehus	65	Alle kvæg, Heste, Får og Geder, dybstrøelse	65
Klimapavillon 1	88	Smågrise. Toklimastald, delvis spaltegulv	88
Klimapavillon 2	88	Smågrise. Toklimastald, delvis spaltegulv	88
Samlet produktionsareal			3521

El- og vandforbrug

- 6) Energi- og vandforbruget skal registreres mindst 1 gang årligt. Registreringerne skal kunne fremvises ved tilsyn på ejendommen.

Spildevand

- 7) Al vask af maskiner og redskaber, hvorfra der kan forekomme gødningsrester, samt transportvogn og marksprøjte skal foregå på en støbt tæt plads med bortledning af spildevandet til opsamlingsbeholder.

Affald.

- 8) Arealerne omkring bygningerne og tilkørselsveje skal holdes ryddelige og fri for affald mv.
- 9) Olie- og kemikalier (gældende både råvarer og affald) skal til enhver tid opbevares i tæt emballage, afskærmet mod nedbør og uden mulighed for afløb til kloak, jord, overfladevand eller grundvand. Opbevaringen skal ske således, at der er opsamlingskapacitet til en mængde, svarende til rumindholdet af den størst benyttede beholder.
- 10) Der skal til enhver tid foreligge dokumentation for, at affald bortskaffes miljømæssigt forsvarligt. Ved tilsyn skal det kunne demonstreres, at affaldstyperne bliver sorteret. Det skal ligeledes kunne dokumenteres at affaldet aftages af godkendte virksomheder og transporteres af godkendte transportører, f.eks. ved hjælp af kvitteringer fra virksomhederne.

Råvarer og hjælpestoffer

- 11) Tankning skal til enhver tid ske under opsyn på en plads med fast og tæt bund, så spild kan opsamles, og at der ikke er mulighed for afløb til jord, kloak, overfladevand eller grundvand.

Driftsforstyrrelser eller uheld.

- 12) Der skal senest på tidspunktet for ibrugtagning af miljøgodkendelsen foreligge en opdateret beredskabsplan, som fortæller, hvornår og hvordan der skal reageres ved uheld, som kan medføre konsekvenser for det eksterne miljø.

Beredskabsplanen skal som minimum indeholde:

- Procedurer, som beskriver relevante tiltag med henblik på at ”stoppe ulykken/uheldet” og begrænse udbredelsen
- Oplysninger om hvilke interne/eksterne personer og myndigheder, der skal alarmes og hvordan
- Kortbilag over bedriften med angivelse af miljøfarlige stoffer, afløbs- og drænsystemer og vandløb m.m.
- En opgørelse over materiel der er tilgængeligt på bedriften, eller som kan skaffes med kort varsel, der kan anvendes i forbindelse med afhjælpning, inddæmning og opsamling af spild/lækage, som kan medføre konsekvenser for det eksterne miljø.

Beredskabsplanen skal opdateres, når der sker ændringer på bedriften og gennemgås mindst én gang om året.

Beredskabsplanen skal have en fast tilgængelig plads på ejendommen.

Gødningstyper og mængder

- 13) Fast husdyrgødning/dybstrøelse kan opbevares på møddingspladsen med et overfladeareal på 251 m².
- 14) Gyllen fra ejendommen kan opbevares i ejendommens 2 gyllebeholdere med overfladeareal på hhv. 340 m² og 334 m² (1.350 m³ + 1.320 m³).

- 15) Påfyldning af gyllevogne og lign. skal enten foregå på en plads med afløb til opsamlingsbeholder for flydende husdyrgødning, eller med gyllevogne som har påmonteret pumpe og returløb, så spild af flydende husdyrgødning undgås.
- 16) Beholdere til husdyrgødning skal mindst én gang om året tømmes helt, og der skal ske udvendig og om muligt indvendig inspektion med henblik på reparation og vedligeholdelse. Inspektionen og evt. tiltag skal noteres i logbogen.
- 17) Håndtering af husdyrgødning skal foregå under opsyn, således spild undgås.
- 18) Senest på tidspunktet for ibrugtagning af miljøgodkendelsen og udvidelse af besætningen skal der indgås skriftlig opbevaringsaftale med et biogasanlæg eller andre landmænd omkring opbevaring af den mængde flydende husdyrgødning, der mangler for at opfylde kravet om 9 måneders opbevaringskapacitet.

Såfremt der sættes teltoverdækning på den ene eller begge af ejendommens gyllebeholdere, træder nedenstående vilkår i kraft:

- 19) Teltoverdækning skal være med indvendigt skørt.
- 20) Åbning af teltdugen må kun ske i forbindelse med omrøring, tømning og udbringning af gylle,
- 21) Skader på teltdugen skal repareres indenfor en uge efter skadens opståen.
- 22) Hvis en skade ikke kan repareres indenfor en uge, skal der indgås aftale om reparation inden 2 hverdage efter skadens opståen. Tilsynsmyndigheden underrettes straks herom.
- 23) Egenkontrol: Eventuelle skader på teltoverdækningen skal noteres i en logbog med angivelse af dato for skaden samt dato for reparation. Logbogen skal opbevares på husdyrbruget i mindst 5 år og forevises på tilsynsmyndighedens forlangende.

Lugt

- 24) Såfremt der efter kommunens vurdering opstår lugtgener, der vurderes at være væsentligt større end der kan forventes ifølge grundlaget for miljøvurderingen i denne godkendelse, kan kommunen meddele påbud om, at der skal indgives og gennemføres et projekt for afhjælpende foranstaltninger.

Skadedyr

- 25) Der skal løbende foretages observationer, således angreb af skadedyr opdages. Ved angreb skal der igangsættes tiltag til bekæmpelse af skadedyr efter retningslinjer fra Aarhus Universitet, Institut for Agroøkologi.

Transport

- 26) Ved transport af gylle på offentlige veje skal gyllevognens åbninger være forsynet med låg eller lignende, således spild ikke kan finde sted. Skulle der alligevel ske spild, skal dette straks opsamles.

Støj

- 27) Såfremt der kommer klager over støj fra produktionsanlægget med tilknyttede aktiviteter, kan kommunen indhente dokumentation for, at støjkravene i Miljøstyrelsens Vejledning overholdes. Samtlige udgifter i forbindelse med ovennævnte afholdes af husdyrbruget.

Vejledningens afskæringskriterier er følgende:

Den eksterne støjbelastning fra landbrugsdriften på ejendommens bygningsparcel må i intet punkt - målt på nærmeste naboejendom med tilhørende udendørs arealer i tilknytning til boligen - overstige nedenstående værdier. De angivne værdier for støjbelastningen er de ækvivalente, korrigerede lydniveauer i dB(A).

	<i>Klokken</i>	<i>Referencetidsrum</i>	<i>dB(A)</i>
Mandag – fredag	07-18	8 timer	55
Lørdag	07-14	8 timer	55
Lørdag	14-18	8 timer	45
Søn- og helligdage	07-18	8 timer	45
Alle dage	18-22	1 timer	45
Alle dage	22-07	½ time	40
Maksimalværdi	22-07	-	55

Støv

- 28) Landbrugsdriften må ikke uden for ejendommens areal give anledning til støvgener, som Viborg Kommune vurderer til at være væsentlige.
- 29) Opbevaring og håndtering af husdyrbrugets foder/råvarer, bygningers og siloers konstruktion samt landbrugets drift i øvrigt må ikke give anledning til støvgener, der efter Viborg Kommunes vurdering medfører gener for omgivelserne.

BAT

- 30) Bedriften skal i forbindelse med tilsyn kunne redegøre for foretagne tiltag vedrørende renere teknologi i form af ændrede råvarer, nye metoder eller besparelser på materialer og ressourcer, som kan nedsætte miljøbelastningen fra ejendommen.

Ophør

- 31) Ved ophør af dyreholdet skal alle anlæg tømmes og rengøres for husdyrgødning. Husdyrgødningen skal bortskaffes efter gældende regler. Restkemikalier, olieaffald, medicinaffald m.v. skal bortskaffes i henhold til gældende affaldsregulativer.

3.1 BESKRIVELSE AF HUSDYRBRUGET

Miljøgodkendelsen efter Husdyrbruglovens § 16a, stk. 1 gælder for husdyrproduktionen på Marianelyst, Gårdsdalvej 35, 8800 Viborg. Ejer af ejendommen har CVR nr. 32634478.

Ejer af Marianelyst, Martin Kjær Axel, ønsker at få godkendt en omlægning af produktionen i de eksisterende stalde samt tilladelse til opsætning af 2 klimapavilloner. Der søges om ændringer i forhold til den hidtidigt tilladte anvendelse af følgende staldafsnit:

- Stalden ”8 poltestald” ønsket udnyttet til opstaldning af flere dyretyper (flex)
- Stalden ”9 poltestald” ønskes udnyttet til opstaldning af flere dyretyper (flex)
- Hestehuset ønskes godkendt til både heste, får, geder samt kvæg (flex)
- Miljømæssig lovliggørelse af de to klimapavilloner

Det samlede produktionsareal er i ansøgt drift på 3.521 m².

3.2 MEDDELELSESPLIGT – ANLÆG, AREALER, EJERFORHOLD

Fremtidige ændringer af anlægget skal meddeles til Viborg Kommune, som afgør, om ændringerne på bedriften udløser krav om miljøgodkendelse. Skift i ejerforhold for ejendommen skal desuden meddeles til Viborg Kommune.

3.3 GYLDIGHED

Miljøgodkendelsen skal udnyttes inden for 6 år. Ved udnyttelse forstås, at det ansøgte er bragt til udførelse. F.eks. er en godkendelse udnyttet, når det ansøgte byggeri er lavet og taget i brug. Hvis godkendelsen ikke er udnyttet indenfor 6 år, vil den del af godkendelsen, som ikke er blevet udnyttet, automatisk bortfalde.

Hvis en godkendelse, der er udnyttet, efterfølgende ikke har været helt eller delvis udnyttet i 3 på hinanden følgende år, bortfalder den del af tilladelsen, der ikke har været udnyttet i de seneste 3 år (kontinuitetsbrud). Udnyttelse anses her for at foreligge, når mindst 25 pct. af det tilladte produktionsareal udnyttes driftsmæssigt. Med driftsmæssig udnyttelse forstås, at der på det pågældende produktionsareal mindst produceres 50 pct. af det mulige inden for rammerne af dyrevelfærdskrav eller andre relevante krav.

3.4 RETSBESKYTTELSE

Med denne miljøgodkendelse følger 8 års retsbeskyttelse. Kommunen kan dog i særlige tilfælde meddele forbud eller påbud, før der er gået 8 år, jvf. § 40, stk. 2 i Husdyrbrugloven. Dette gør sig gældende i tilfælde af, at forurening fra ejendommen medfører miljømæssige skadevirkninger, der ikke kunne forudsiges, eller der er skabt teknisk mulighed for at nedbringe emissionerne betydeligt eller andre forhold nævnt i Husdyrbruglovens § 40.

VILKÅR

På baggrund af ovenstående fastsættes følgende generelle vilkår:

- 1) *Miljøgodkendelsen omfatter husdyrproduktionen på ejendommen Marianelyst, Gårdsdalvej 35, 8800 Viborg under CVR nr. 32634478.*
- 2) *Husdyrproduktionen skal drives i overensstemmelse med de oplysninger, der ligger til grund for godkendelsen, samt med de ændringer, der eventuelt måtte fremgå af godkendelsens vilkår.*
- 3) *Den, der er ansvarlig for driften, skal underrette kommunen, såfremt landbruget foretager følgende:*
 - *Ejerskifte af landbruget*
 - *Hel eller delvis udskiftning af driftsherre*
 - *Indstilling af driften for en længere periode*
- 4) *Der skal til enhver tid forefindes et eksemplar af miljøgodkendelsen på ejendommen. Den ansvarlige for driften og de øvrige ansatte skal være bekendt med vilkårene i miljøgodkendelsen.*

4 HUSDYRBRUGETS BELIGGENHED OG PLANMÆSSIGE FORHOLD

4.1 BYGGE- OG BESKYTTELSESLINIER, FREDNINGER MV. - ANLÆGSDELEN

MILJØTEKNISK REDEGØRELSE

Ejendommen på Gårdsdalvej 35 er en eksisterende opformeringsbesætning med søer og produktion af polte.

I forbindelse med godkendelsen ændres den tilladte dyresammensætning i flere af staldafsnittene og de 2 opsatte klimapavillone på hver 88 m² lovliggøres.

Etablering, udvidelse og ændring af anlæg, der medfører forøget forurening eller forøgede gener for omgivelserne, skal overholde afstandskravene i lovens §§ 6 og 8. I nedenstående tabel 1 er anført afstandskravene samt den faktiske afstand til området fra bygningsmassen.

Tabel 1. Afstandskrav nævnt i Husdyrbrugloven, §6 og §8

Emner der udløser afstandskrav	Afstand fra anlægget	Lovkrav (minimum)
Ikke almene vandforsyningsanlæg	17 m	25 m
Almene vandforsyningsanlæg	3.600 m	50 m
Vandløb / dræn / søer, sø mod nordvest	25 m	15 m
Offentlig vej og privat fællesvej målt fra ny foderlade	110 m	15 m
Levnedsmiddelvirksomhed	1.800 m	25 m
Beboelse på samme ejendom	4 m	15 m
Naboskel	91 m	30 m
Nabobeboelse	247 m	50 m
Eksisterende eller fremtidig byzone eller sommerhusområde	1.500 m	50 m
Område i landzone, der i lokalplan er udlagt til boligformål, blandet bolig- og erhvervsformål eller til offentlige formål med henblik på beboelse, institutioner, rekreative formål og lign.	2.800 m	50 m

I henhold til § 7 i Husdyrbrugloven er det ikke tilladt at etablere, udvide eller ændre husdyranlæg, hvis afstanden til ammoniakfølsomme naturtyper (enten indenfor eller udenfor internationale naturbeskyttelsesområder) er mindre end 10 meter. Der er ca. 350 m til nærmeste ammoniakfølsomme § 3 naturområde, og afstandskravet i § 7 i Husdyrbrugloven er dermed overholdt.

KOMMUNENS BEMÆRKNINGER OG VURDERING

Ejendommens vandboring til indvinding af drikkevand ligger mindre end de påkrævede 25 meter fra den eksisterende drægtighedsstald. Der foretages ikke ændringer i denne stald. Eftersom der er tale om en eksisterende stald, kræves der ikke dispensation for den manglende overholdelse af afstandskravet.

Der er hhv. 4 m og 12 meter fra ejendommens stuehus til staldkomplekssets sygeafdeling og drægtighedsstald. Ansøgningen indeholder ikke forandringer i disse to staldafsnit. Da der er tale om eksisterende staldafsnit, kræves der ikke dispensation for den manglende overholdelse af afstandskravet.

Husdyrbrugets anlæg ligger udenfor fredninger, strand-, klit-, sø- og åbeskyttelseslinjer samt bevarelsesværdige landskaber.

På begge sider af ejendommen ligger der flere gravhøje. Disse er dækket af træer. Ejendommens nuværende og ansøgte anlæg ligger alle udenfor fortidsmindebeskyttelseslinjerne for gravhøjene.

Hele den nuværende ejendom og de ansøgte klimapavilloner ligger indenfor skovbyggelinjen fra skoven øst for ejendommen. Landbrugsbyggeri er imidlertid ikke omfattet af Skovbyggelinjen ifølge Naturbeskyttelsesloven.

VILKÅR

På baggrund af ovenstående stilles der ingen vilkår til bygge- og beskyttelseslinjer.

4.2 PLACERING I LANDSKABET - ANLÆGGET

MILJØTEKNISK REDEGØRELSE

Husdyrbruget er placeret i landzone i et forholdsvist kuperet terræn med spredt bebyggelse. Ejendommen kommer også efter udvidelsen til at fremtræde som en samlet enhed i landskabet, da de 2 klimapavilloner er opført mellem to af de øvrige, eksisterende staldbygninger.

Bygningssettet ligger tilbagetrukket fra Gårdsalvej, og staldanlægget er omkranset af bevoksning og læhegn, hvorfor det i sommerhalvåret stort set ikke kan se fra hverken forbipasserende eller naboer. Staldanlægget ligger samlet bortset fra hestehuset, der ligger lidt syd for de øvrige bygninger. Bygningerne (inkl. de 2 klimapavilloner) er opført i rødlige, grå og hvide farver i mursten og metalplader med tage af tegl, betontagsten, tagpap og fibercement. Udendørs opstillede fodersiloer er grå stålsiloer.

Gårdsalvej 35 ligger i et område, der i Kommuneplanen 2017–2029 for Viborg Kommune er udpeget som et værdifuldt landbrugsområde og område til store husdyrbrug, mens det ligger udenfor områder med særlige beskyttelsesinteresser. Dog ligger ejendommen indenfor skovbyggelinjen

Udvidelsen på ejendommen påvirker ikke de landskabelige, kulturhistoriske, geologiske eller naturmæssige interesser knyttet til området.

Ejendommen er beliggende mellem Viborg og Finderup. Der er fra bygningsmassen ca. 1.150 meter til nærmeste nabobeboelse uden landbrugspligt (Gårdsalvej 32) nordvest for ejendommen og ca. 2,5 kilometer til nærmeste samlede bebyggelse, som er Finderup beliggende sydvest for ejendommen. Nærmeste by er Hald Ege, der ligger ca. 1,6 km sydøst for ejendommen.

KOMMUNENS BEMÆRKNINGER OG VURDERING

Samlet vurderer Viborg Kommune, at ejendommen er velindpasset i landskabet med det planlagte materialevalg, samt at ejendommen med det eksisterende og nye byggeri ikke vil forringe de landskabelige, kulturhistoriske, naturmæssige, geologiske eller rekreative værdier i området.

VILKÅR

På baggrund af ovenstående stilles der ingen vilkår til anlæggets placering i landskabet.

5.1 HUSDYRHOLD OG PRODUKTIONSAREAL

MILJØTEKNISK REDEGØRELSE

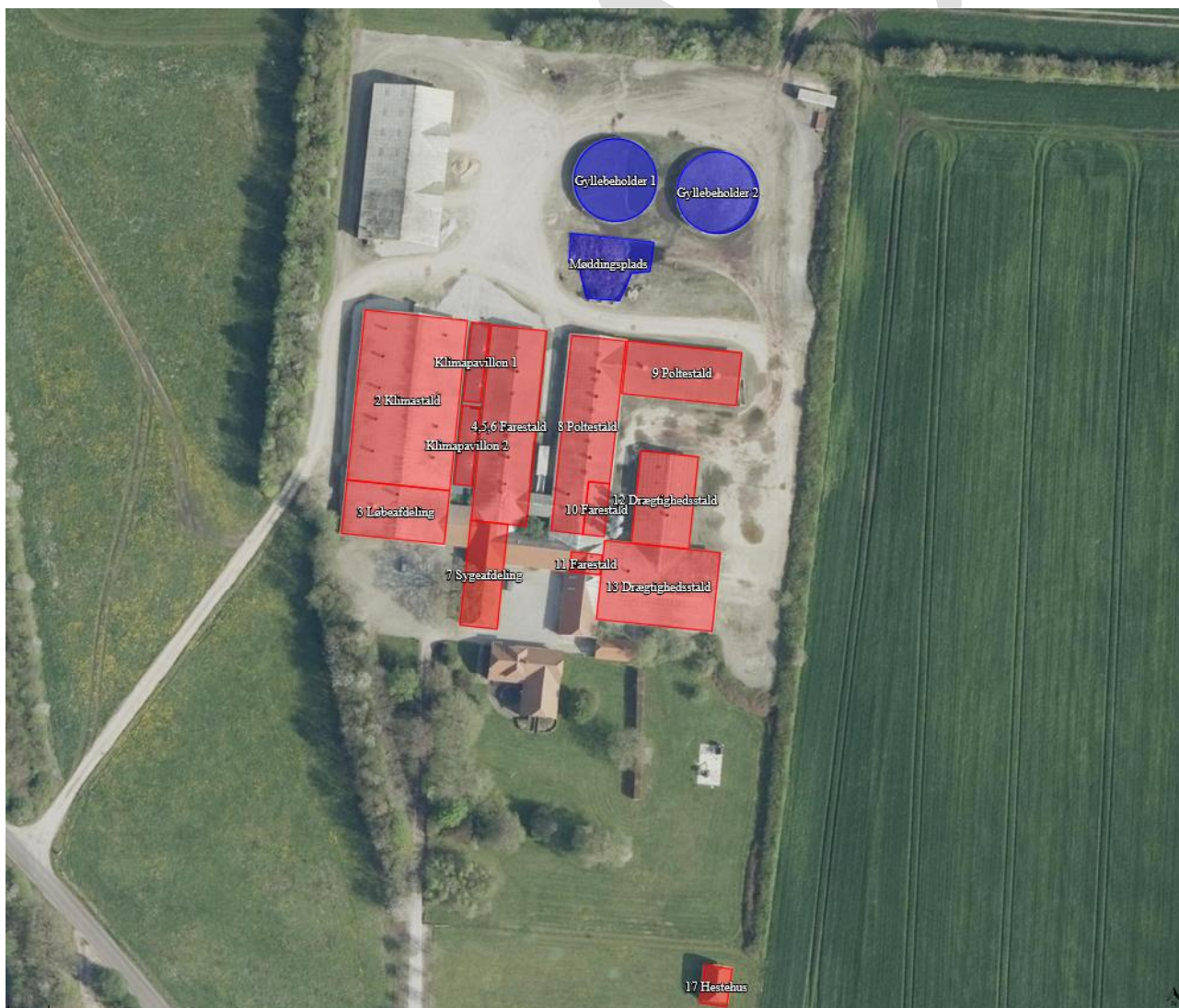
Der søges om miljøgodkendelse til følgende nye bygninger:

- 2 stk. klimapavilloner med hver et produktionsareal på 88 m²

Derudover søges godkendelse til ejendommens eksisterende staldafsnit, hvilket giver et samlet produktionsareal på i alt 3.521 m². I et par staldafsnit søges om opstaldning af flere forskellige typer af grise. Hestehuset ansøges anvendt til opstaldning af alle typer kvæg, heste, får og geder i dybstrøelse. Se tabel 2 for produktionsarealer, dyrearter og gulvtyper i de enkelte stalde.

Alle svinestaldene vil efter udvidelsen være indrettet med enten fuldspaltegulve, delvist faste gulve eller dybstrøelse.

I figur 1 er der en situationsplan med placeringen af nuværende og nye staldafsnit, gødningsopbevaringsanlæg m.v. Se udvidet situationsplan i bilag 1.



Figur 1. Situationsplan. Kilde: (CC_BY) Klimadatastyrelsen

Tabel 2. Stalde og gulvtyper i ansøgt drift

Stalde og produktioner						
Staldnavn	Staldstørrelse (m ²)	Ventilation	Kildehøjde	Produktion	Antal måneder udegående	Produktionsareal (m ²)
Ansøgt drift						
2 Klimastald	1126	Mekanisk ventilation	6 m	(#744271) Smågrise. Toklimastald, delvis spaltegulv	0	722
3 Løbeafdeling	355	Mekanisk ventilation	6 m	(#744274) Søer, golde og drægtige. Individuel opstaldning, delvis spaltegulv	0	233
4,5,6 Farestald	697	Mekanisk ventilation	6 m	(#744278) Søer, diegivende. Kassestier, delvis spaltegulv	0	143
				(#744277) Søer, diegivende. Kassestier, fuldspaltegulv	0	359
7 Sygeafdeling	252	Mekanisk ventilation	6 m	(#744283) Søer, golde og drægtige. Løsgående, delvis spaltegulv	0	167
8 Poltestald	604	Mekanisk ventilation	6 m	(#748133) Flexgruppe: Søer og Slagtesvin; 25-49 % fast gulv	0	552
9 Poltestald	389	Mekanisk ventilation	6 m	(#744289) Flexgruppe: Søer og Slagtesvin; 25-49 % fast gulv	0	310
10 Farestald	72	Mekanisk ventilation	6 m	(#744292) Søer, diegivende. Kassestier, fuldspaltegulv	0	59
11 Farestald	39	Mekanisk ventilation	6 m	(#744309) Søer, diegivende. Kassestier, fuldspaltegulv	0	33
12 Drægtighedsstald	342	Mekanisk ventilation	6 m	(#744310) Søer, golde og drægtige. Løsgående, dybstrøelse + fast gulv	0	277
13 Drægtighedsstald	588	Mekanisk ventilation	6 m	(#744299) Søer, golde og drægtige. Løsgående, dybstrøelse + spaltegulv	0	425
17 Hestehus	65	Naturlig ventilation	6 m	(#744302) Flexgruppe: Alle kvæg, Heste, Får og Geder; Dybstrøelse	0	65
Klimapavillon 1	88	Mekanisk ventilation	3 m	(#744307) Smågrise. Toklimastald, delvis spaltegulv	0	88
Klimapavillon 2	88	Mekanisk ventilation	3 m	(#744308) Smågrise. Toklimastald, delvis spaltegulv	0	88
Sum						3521

KOMMUNENS BEMÆRKNINGER OG VURDERING

Det er som følge af den gældende lovgivning størrelsen af produktionsarealet (staldarealet, hvor dyrene har adgang) samt dyre- og gulvtype der er afgørende for produktionens miljømæssige belastning (stipladsmodellen). Der stilles derfor vilkår om, at de angivne produktionsarealer, gulv- og dyretyper overholdes. I forhold til fordampning af ammoniak medregnes overfladearealerne på gødningsopbevaringsanlæggene til det samlede areal med fordampning. Gødningsopbevaringsanlæg behandles i afsnit 6.1.

VILKÅR

På baggrund af ovenstående er der stillet følgende vilkår til husdyrhold og produktionsareal:

- 5) *Produktionsarealet på 3.521 m² fordelt på de ansøgte stalde tillades drevet med følgende dyretyper, staldindretning og produktionsarealer i de enkelte staldafsnit. Staldenes placering kan ses på figur 1.*

Staldnavn	Staldstørrelse, m ²	Tilladt dyrehold og gulvtype	Produktionsareal, m ²
2 Klimastald	1.126	Smågrise. Toklimastald, delvist spaltegulv	722
3 Løbeafdeling	355	Søer, golde og drægtige. Individuel opstaldning, delvist spaltegulv	233
4,5,6 Farestald	697	Søer, diegivende. Kassestier, delvis spaltegulv	143
		Søer, diegivende. Kassestier med fuldspaltegulv	359
7 Sygeafdeling	252	Søer, golde og drægtige. Løsgående, delvis spaltegulv	167
8 Poltestald	604	Søer og slagtesvin, 25-49 % fast gulv	552
9 Poltestald	389	Søer og slagtesvin, 25-49 % fast gulv	310
10 Farestald	72	Søer, diegivende. Kassestier, fuldspaltegulv	59
11 Farestald	39	Søer, diegivende. Kassestier, fuldspaltegulv	33
12 Drægtighedsstald	342	Søer, golde og drægtige. Løsgående, dybstrøelse + fast gulv	277
13 Drægtighedsstald	588	Søer, golde og drægtige. Løsgående, dybstrøelse + spaltegulv	425
17 Hestehus	65	Alle kvæg, Heste, Får og Geder, dybstrøelse	65
Klimapavillon 1	88	Smågrise. Toklimastald, delvis spaltegulv	88
Klimapavillon 2	88	Smågrise. Toklimastald, delvis spaltegulv	88
Samlet produktionsareal			3.521

5.2 VENTILATION

MILJØTEKNISK REDEGØRELSE

Ventilationsanlægget er en kombination af ligetryks- og undertryksventilation, der styrer temperaturen, så der er optimale forhold for grisene i stalden. I de stalde, hvor der er dybstrøelse, er der undertryksventilation, mens der er ligetryksventilation i resten af staldanlægget. Ventilationen er fuldautomatisk temperaturstyret, hvilket sikrer, at ventilationen kører optimalt med hensyn til ønsket temperatur i staldene og minimum strømforbrug.

Ventilationsafkastene vaskes og efterses samtidig med, at staldene vaskes. Ventilationssystemet serviceres løbende.

KOMMUNENS BEMÆRKNINGER OG VURDERING

Med udgangspunkt i oplysningerne i ansøgningen, er det Viborg Kommunes vurdering, at der gøres tilstrækkeligt for at sikre et så effektivt virkende ventilationssystem som muligt.

VILKÅR

På baggrund af ovenstående stilles ikke vilkår til ventilation på ejendommen.

5.3 FODER OG FODRING

MILJØTEKNISK REDEGØRELSE

Råvarer til foderblanding opbevares i lukkede fodersiloer. Der fodres med hjemmeblandet foder.

Foderplaner laves i samarbejde med en rådgiver fra en foderstofforretning, svineproduktionskonsulent eller lignende med henblik på at opnå den mest optimale fodring af grisene mht. trivsel, vækst, foderomkostninger, brug af færrest mulige ressourcer m.v.

Foderet er ved hjælp af foderplaner tilpasset de enkelte dyregrupperes aktuelle behov. Derved undgås overforsyning med næringsstoffer, der ville ende som uudnyttede næringsstoffer i gyllen.

Proteinindholdet i foderet søges hele tiden reduceret og optimeret. Når proteinindholdet reduceres, vil mængden af overskudsprotein i gyllen reduceres, og dermed vil der også være en lavere N-udledning. Reduktionen af protein i foderet sker primært ved løbende forbedring af foderkvaliteten og ved genetiske forbedringer af svins fodereffektivitet.

Fosforindholdet i foderet søges hele tiden reduceret og optimeret. Når fosforindholdet reduceres, vil mængden af overskudsfosfor i gyllen reduceres, og dermed vil der være en lavere P-udledning fra den udbragte gylle.

KOMMUNENS BEMÆRKNINGER OG VURDERING

Viborg Kommune vurderer, at der med den planlagte opbevaring og håndtering af foder ikke sker en væsentlig påvirkning af omgivelserne.

VILKÅR

På baggrund af ovenstående stilles ingen vilkår for fodring.

5.4 ENERGI- OG VANDFORBRUG

MILJØTEKNISK REDEGØRELSE

Energi

Ejendommens årlige elforbrug til produktionen er i nudriften ca. 220.000 kWh. Elforbruget forventes ikke at stige i ansøgt drift, da alle de ansøgte stalde på nuværende tidspunkt forefindes og er i drift på ejendommen.

Opvarmning sker ved hjælp af et stokerfyr, der står i den sydlige del af maskinhuset.

Energi anvendes primært til ventilationsanlæg, foderanlæg, til håndtering af gylle og til belysning. Der er temperaturstyret ventilation, som kun kører med den styrke, der er nødvendig for at ventilere staldene. Ventilatorerne rengøres jævnligt, hvilket sikrer, at der ikke bruges unødigt energi pga. modstand fra støv og skidt. Ventilatorerne er strømbesparende EC-ventilatorer, som blev monteret for ca. 10 år siden.

Der er etableret LED belysning i alle stalde. Der udskiftes løbende til endnu mere strømbesparende typer belysning. Lyset er tændt efter behov, når der arbejdes i staldene. Staldbelysningen rengøres jævnligt, så nytteværdien af belysningen er optimal i forhold til energiforbruget.

Ansøger vurderer, at der fokus på at holde energiforbruget på et minimum.

Vand

Ifølge Håndbog til driftsplanlægning 2015 fra Seges er det forventelige vandforbrug på 143 liter vand pr. smågris (7,2-32 kg), ca. 560 liter vand pr. slagtegris (32-107 kg) og 6.00 liter vand pr. årssø. Med den forventede produktion på maksimalt 600 årssøer med smågrise til ca. 30-32 kg samt 800 polte/slagtegrise forventes vandforbruget at blive på maks. 9.000 m³ pr. år. Forbruget er beregnet med udgangspunkt i normtallene med ekstra tillæg, idet erfaringen viser, at normtallene for vandforbruget for sohold er lavt sat.

Vand anvendes primært til drikkevand og til rengøring af staldene. Staldene bliver kontrolleret dagligt, og hvis der opstår utilsigtet og synligt vandspild (utætte rør og drikkeventiler mv.), vil det blive opdaget og repareret hurtigst muligt.

Der anvendes drikkepipler placeret i fodertrugene, så der er optimale forhold for adgang til vand for dyrene og et lavt drikkevandspild.

Inden vask af stalde sættes de i blød, og de vaskes efterfølgende med højtryksrensere med koldt vand. Både iblødsætning og vask med højtryksrensere er vandbesparende.

Der bruges mindst mulig vand til overbrusning. Overbrusning bruges som køling af grisene i de varmeste måneder af året.

Husdyrbruget forsynes med vand fra egen boring

Samlet set vurderes det af ansøger, at husdyrbrugets vandforbrug ikke er højere end nødvendigt for svineproduktionen.

KOMMUNENS BEMÆRKNINGER OG VURDERING

Viborg Kommune vurderer, at energi- og vandforbruget vil være på et fornuftigt leje i forhold til bedriftens produktion.

VILKÅR

På baggrund af ovenstående er der stillet følgende vilkår for energi- og vandforbrug:

- 6) *Energi- og vandforbruget skal registreres mindst 1 gang årligt. Registreringerne skal kunne fremvises ved tilsyn på ejendommen.*

5.5 SPILDEVAND HERUNDER REGNVAND

MILJØTEKNISK REDEGØRELSE

Spildevand fra husdyrproduktionen udgøres primært af vand fra rengøring af stalde. Vaskevandet ledes til gyllebeholder. Der foretages ikke vask af maskiner m.v. på ejendommen.

Tagvand fra bygningerne ledes - så vidt ejer er bekendt med det - til et øst-vest gående dræn nord for gyllebeholderne. Vandet løber herfra videre mod nordøst til et kanalsystem.

Sanitært spildevand fra toilet og bad i såvel ejendommens stuehus som staldens forrum ledes til septictank og derfra til nedsivningsanlæg. Se bilag 1.

KOMMUNENS BEMÆRKNINGER OG VURDERING

Vand fra rengøring af staldanlægget ledes til gyllesystemet, hvorfor det vurderes, at der ikke er risiko for forurening af jord, grundvand og overfladevand.

Bortledning af hhv. tagvand og sanitært spildevand vurderes ligeledes at være tilfredsstillende.

VILKÅR

På baggrund af ovenstående er der stillet følgende forebyggende vilkår vedrørende vaskevand:

- 7) *Al vask af maskiner og redskaber, hvorfra der kan forekomme gødningsrester, samt transportvogn og marksprøjte skal foregå på en støbt tæt plads med bortledning af spildevandet til opsamlingsbeholder.*

5.6 AFFALDSPRODUKTION

MILJØTEKNISK REDEGØRELSE

Almindeligt erhvervsaffald

Erhvervsaffald i større mængder opbevares og bortskaffes i overensstemmelse med nedenstående tabel. Mindre mængder af småbatterier, glas, madaffald, mad- og drikkekartoner samt tekstilaffald kommer i de relevante beholdere til stuehusets kommunale affaldssorteringssystem.

Tabel 3. Oversigt over mængder og håndtering af fast affald

Affaldsart	Mængde i nudrift	Mængde i ansøgt drift	Opbevaring	Bortskaffelse
Restaffald	800 l container tømmes hver 4. uge	800 l container tømmes hver 4. uge	I maskinhus	Viborg Renovation afhenter
Pap/papir	800 l container	800 l container	I maskinhus. Container rekvireres, når der er en vis mængde	Viborg Renovation
Plast	Fra 800 l til 20 m ³ container alt efter mængde	Fra 800 l til 20 m ³ container alt efter mængde	I maskinhus. Container rekvireres, når der er en vis mængde	Viborg Renovation
Jern/metal	0-2 tons/år	0-2 tons/år	Samles på betonplads (ved DAKA plads)	Jatob afhenter

Farligt affald

Olieskift foretages normalt af eller på maskinværksted. Der opbevares derfor ikke spildolie på ejendommen. Der opbevares kun små mængder olie på husdyrbruget. Opbevaring sker under tag på fast bund uden afløb.

Da alle marker er bortforpagtede, opbevares der ingen bekæmpelsesmidler på ejendommen, og der forekommer derfor heller ingen affaldsfraktioner derfra.

LED-rør, spraydåser, akkumulatorer og andet farligt affald bortskaffes via kommunal modtageordning.

Se tabel 4 for oplysninger om opbevaring og bortskaffelse af farligt affald.

Tabel 4. Opbevaring og bortskaffelse af farligt affald

Affaldsart	Mængde i nudrift	Mængde i ansøgt drift	Opbevaring	Bortskaffelse
LED-rør	Maks. 5 rør/år	Maks. 5 rør pr. år	I maskinhus	Retur med elektriker eller køres til Viborg Genbrugsstation
Kanyler	1 kasse/år	1 kasse/år	I kasse i forrum til stalden	Køres til Viborg Genbrugsstation
Medicinrester	Meget begrænset	Meget begrænset	I køleskab i forrum	Tages med retur af dyrlæge eller køres til Viborg Genbrugsstation
Bilbatterier	Maks. 1 stk./år	Maks 1 stk./år	I maskinhus	Køres til Viborg Genbrugsstation
Spraydåser	Maks. 150 stk./år	Maks. 150 stk./år	I kasse i forrum	Køres til Viborg Genbrugsstation

Døde dyr

Døde dyr fjernes dagligt fra staldene og placeres i container eller på spalter under kadaverkappe på en afskærmet afhentningsplads syd for Gårdsalvej. Derved undgås uhygiejniske forhold, og døde dyr vil ikke blive observeret af forbipasserende. Overdækning bevirker, at ræve, hunde og vilde katte ikke kan komme til de døde dyr. Døde dyr tilmeldes til afhentning af DAKA via en app på mobiltelefonen. DAKA anvender de døde dyr til at fremstille bl.a. biobrændstof herunder biodiesel.

Det vurderes samlet i ansøgningen, at ovenstående håndtering af de forskellige affaldsfraktioner sikrer, at affald håndteres korrekt og uden større risiko for forurening. Kommunens affaldsregulativ overholdes.

KOMMUNENS BEMÆRKNINGER OG VURDERING

Bedriften er omfattet af reglerne i affaldsbekendtgørelsen. Derfor skal man på ejendommen føre registrering over affaldsproduktionen efter de gældende regler. Bortskaffelsen skal i øvrigt ske i overensstemmelse med kommunes affaldsregulativ for erhverv. Der stilles vilkår om, at håndtering af olie, spildolie og brændstof skal foregå på en måde, så der ikke opstår risiko for forurening af jord og grundvand eller undergrund.

Håndtering af døde dyr skal leve op til kravene i Bekendtgørelse om opbevaring af døde dyr, Bekendtgørelse nr. 558 af 1. juni 2011.

Rester af lægemidler og kanyler fra dyrehold betragtes som "særligt affald" og skal bortskaffes efter de til enhver tid gældende regler om bortskaffelse af affald. Medicin (lægemidler) må ikke opbevares sammen med levnedsmidler eller foderstoffer.

Viborg Kommune vurderer, at der ikke vil være problemer med hensyn til affaldsbortskaffelsen fra landbruget.

VILKÅR

På baggrund af ovenstående stilles følgende vilkår for affaldshåndtering:

8) Arealerne omkring bygningerne og tilkørselsveje skal holdes ryddelige og fri for affald mv.

- 9) *Olie- og kemikalier (gældende både råvarer og affald) skal til enhver tid opbevares i tæt emballage, afskærmet mod nedbør og uden mulighed for afløb til kloak, jord, overfladevand eller grundvand. Opbevaringen skal ske således, at der er opsamlingskapacitet til en mængde, svarende til rumindholdet af den størst benyttede beholder.*
- 10) *Der skal til enhver tid foreligge dokumentation for, at affald bortskaffes miljømæssigt forsvarligt. Ved tilsyn skal det kunne demonstreres, at affaldstyperne bliver sorteret. Det skal ligeledes kunne dokumenteres at affaldet aftages af godkendte virksomheder og transporteres af godkendte transportører, f.eks. ved hjælp af kvitteringer fra virksomhederne.*

5.7 RÅVARER OG HJÆLPESTOFFER

MILJØTEKNISK REDEGØRELSE

Der er 1 olietank på ejendommen. Tanken er placeret i maskinhuset på fast bund uden afløb og med minimal risiko for påkørsel. Tanken udskiftes i overensstemmelse med Olietankbekendtgørelsens sløjfningsterminer.

Hvis der opstår spild af olie eller kemikalier, kan træpillesmuld benyttes til opsugning. Endvidere står der en traktor med frontlæsser på husdyrbruget, der kan benyttes til at skubbe jord op i vilde, så spild kan inddæmme indenfor et begrænset område.

Forbruget af diverse råvarer fremgår af nedenstående tabel.

Tabel 5. Årligt forbrug af diverse råvarer

Type af råvare	Mængde i nudrift	Mængde i ansøgt drift
Dieselolie	Ca. 1.000 liter	Ca. 1.000 liter
Træpillesmuld	70 tons	70 tons
Halm	400 minibigballer	400 minibigballer
Spåner	1 palle	1 palle
Stalosan	1 palle	1 palle
Desinfektionsmiddel	Maks. 10 liter	Maks. 10 liter

KOMMUNENS BEMÆRKNINGER OG VURDERING

Viborg Kommune vurderer med det stillede vilkår og ovenstående beskrevne drift, at der er minimal risiko for forurening med olie fra råstoftanken.

VILKÅR

På baggrund af ovenstående er der stillet følgende vilkår for tankning af dieselolie m.v.:

- 11) *Tankning skal til enhver tid ske under opsyn på en plads med fast og tæt bund, så spild kan opsamles, og at der ikke er mulighed for afløb til jord, kloak, overfladevand eller grundvand.*

5.8 DRIFTSFORSTYRRELSER ELLER UHELD

MILJØTEKNISK REDEGØRELSE

Driftsforstyrrelser eller uheld, der kan medføre væsentlig forøget forurening i forhold til normal drift, kan f.eks. ske i forbindelse med håndtering og opbevaring af husdyrgødning og kemikalier, ved strømsvigt samt udslip af dieselolie.

Anlæg og tekniske installationer rengøres, vedligeholdes og udskiftes i en sådan grad, at det sikrer korrekt brug og effekt.

Medarbejderne er grundigt introduceret til opgaverne, hvilket er med til at sikre, at disse bliver udført korrekt og med minimal risiko for uheld.

Al overpumpning af gylle fra gyllebeholdere sker med gyllevogn med fastmonteret kran, hvor pumpen sidder på gyllevognen, og der sker en automatisk tømning af pumperøret. Overpumpningen sker altid under opsyn, derfor vurderer ansøger, at der ikke er større risiko for uheld i forbindelse med udsigtet igangsætning af pumper, spild m.m.

En gang årligt tømmes gyllebeholderne i forbindelse med den normale udbringning af gylle, og gyllebeholderne kontrolleres visuelt for evt. skader. Der foretages desuden lovpligtige beholderkontroller samt vedligeholdelse.

Ansøger har oplyst, at gylle ved udslip fra gyllebeholdere i forbindelse med uheld ikke vil kunne løbe til søen nord for husdyrbruget på baggrund af de topografiske forhold ml. gyllebeholderne og søen. Det vil blive liggende i terrænet rundt ved gyllebeholderne, hvorfra det vil kunne suges op. Der vil blive rekvireret maskinstation til opsugning/opgravning af gylle, hvis der skulle blive behov for det.

Ved længerevarende strømsvigt vil energiforsyningsgesellschaft blive kontaktet. Der er nødopluk i staldene, og alarmer der straks tilkalder en medarbejder. Det overvejes at investere i et nødstrømsanlæg, så bedriften kan klare sig i en periode, i forbindelse med eventuelt strømnedbrud.

KOMMUNENS BEMÆRKNINGER OG VURDERING

Viborg Kommune vurderer, at en beredskabsplan for ejendommen på tilfredsstillende vis vil kunne beskrive, hvorledes man skal forholde sig ved kritiske situationer.

VILKÅR

På baggrund af ovenstående er der stillet følgende vilkår for driftsforstyrrelser og uheld:

12) *Der skal senest på tidspunktet for ibrugtagning af miljøgodkendelsen foreligge en beredskabsplan, som fortæller, hvornår og hvordan der skal reageres ved uheld, som kan medføre konsekvenser for det eksterne miljø.*

Beredskabsplanen skal som minimum indeholde:

- *Procedurer, som beskriver relevante tiltag med henblik på at ”stoppe ulykken/uheldet” og begrænse udbredelsen*
- *Oplysninger om hvilke interne/eksterne personer og myndigheder, der skal alarmeres og hvordan*
- *Kortbilag over bedriften med angivelse af miljøfarlige stoffer, afløbs- og drænsystemer og vandløb m.m.*

- *En opgørelse over materiel der er tilgængeligt på bedriften, eller som kan skaffes med kort varsel, der kan anvendes i forbindelse med afhjælpning, inddæmning og opsamling af spild/lækage, som kan medføre konsekvenser for det eksterne miljø.*

Beredskabsplanen skal opdateres, når der sker ændringer på bedriften og gennemgås mindst én gang om året.

Beredskabsplanen skal have en fast tilgængelig plads på ejendommen.

UDKAST

6.1 GØDNINGSTYPER OG MÆNGDER

MILJØTEKNISK REDEGØRELSE

Flydende husdyrgødning opbevares i ejendommens 2 gyllebeholdere på hhv. 1.320 og 1.350 m³, samt i gyllekanaler og fortank. Gyllebeholdere er for nuværende uden teltoverdækning. Der ønskes mulighed for at påsætte teltoverdækninger på et senere tidspunkt, hvorfor dette indgår i ansøgningen. Teltoverdækningerne vil i givet fald blive opført i grå pvc-dug med 20 graders hældning. Telttoppene vil komme op i ca. 6 meter over terræn.

I hovedparten af staldene er gyllekanalerne indrettet med træk og slip. I drægtighedsstalden (stald 9) er der dog linespil i gyllekanalen. Gyllen fra gyllekanalerne ledes til gyllebeholderne via fortank. De to drægtighedsstalde (stald 12 og 13) er indrettet med dybstrøelse.

Opbevaringskapacitet til flydende husdyrgødning

Den fremtidige produktion af gylle fremgår af nedenstående skema.

Maksimal forventet produktion	800	22800	600	
	Slagtegrise (polte)	Smågrise	Årssøer	
Antal på delvis spaltegulv	0	22800	600	
Antal på drænet gulv og spalter	800			
Indgangsvægt (kg)	31	6,4		
Udgangsvægt (kg)	115	31		
Tilvækst (kg)	84	24,6		
Kapacitetsberegninger (normtal 2024)				
Mængde (Gylle + vand)				
Gylle:				
	Standardmængde	Korrektionsfaktor - vægt	Ton pr. dyr	I alt (m ³)
Slagtegrise, delvis spaltegulv med 25-49 % fast gulv	0,527	1,00	0,527	0
Slagtegrise, drænet gulv og spalter	0,531	1,00	0,531	425
Smågrise, toklimastald	0,128	1,00	0,128	2918
Søer - bidrag løbe- og drægtighedsstald - ren gyllesystem	4,84		4,84	1452
Søer - bidrag løbe- og drægtighedsstald - dybstrøelsessystemer	2,26		2,26	678
Søer - bidrag farestalde	1,77		1,77	1062
Dybstrøelse:				
Søer - dybstrøelsessystemer	0,68		0,68	345
Vand:				
	Areal (m ²)	Nedbør pr. år (mm)*	Vaskevand (m ³)	I alt (m ³)
Regnvand fra udleveringsareal	8	0,9		7
Møddingsplads	250	0,9		214
Vaskevand på vaskeplads			0	0
			Total mængde (m³)	6756

- Samlet ca. 6.756 m³ årligt ~ 5.070 m³ på 9 måneder.

Fra stalde med slagtegrise skal der lovmæssigt ske hyppig udslusning af gylle. Fra de øvrige stalde med gyllekanaler udsluses gylle efter behov. Der skal aktiveres en knap ved fortanken, før der kan ske overpumping af gylle fra staldanlægget til gyllebeholderne.

Overpumping af gylle fra gyllebeholder til gyllevogn sker altid under opsyn.

Beregning af opbevaringskapacitet til flydende husdyrgødning:

- Gyllebeholder	1.350 m ³
- Gyllebeholder	1.320 m ³
- Gyllekanaler	500 m ³
- Lejet kapacitet, Holstebrovej	1.000 m ³
- Lejet kapacitet, Holstebrovej	<u>200 m³</u>
- Samlet opbevaringskapacitet	<u>4.370 m³</u>

Der mangler dermed opbevaringskapacitet til 700 m³ gylle.

Opbevaring af fast husdyrgødning

Dybstrøelse lægges på møddingspladsen, hvorfra den hentes til udbringning af forpagter af ejendommens jord. Møddingspladsen har afløb til en pumpebrønd, hvorfra møddingsvandet pumpes til den vestligste placerede gyllebeholder.

Møddingspladsen er på 250 m². Der produceres ca. 345 m³ dybstrøelse årligt. Det er muligt at stakke dybstrøelsen i mindst 1 meters højde på pladsen. Dermed er der opbevaringskapacitet til 9 måneders produktion af dybstrøelse.

KOMMUNENS BEMÆRKNINGER OG VURDERING

Der er i ansøgningen ønsket mulighed for påsætning af teltoverdækning på ejendommens 2 gyllebeholdere. Gyllebeholderne er placeret bag staldbygningerne, og der er læhegn/beplantning ml. bygningssættes og de nærmeste naboer mod vest. Mellem ejendommen og nærmeste nabo mod nord hindrer flere læhegn ligeledes indsynet til gyllebeholderne. Det vurderes på den baggrund, at etablering af telt på de to gyllebeholdere ikke vil påvirke det landskabelige indtryk af ejendommen.

Da teltoverdækning af ejendommens gyllebeholdere ikke er nødvendig for at overholde husdyrbrugets krav til maksimal ammoniakfordampning, stilles der kun hvilende vilkår vedrørende teltoverdækningerne. Hvilende vilkår betyder, at disse vilkår først træder i kraft på det tidspunkt, hvor der eventuelt bliver sat telt på den ene eller begge gyllebeholdere.

På baggrund af ovenstående beregninger vurderes det, at der mangler opbevaringskapacitet til 1.900 m³ flydende husdyrgødning på ejendommen. Der stilles vilkår om, at der skal laves aftale om øget opbevaring senest samtidig med ibrugtagning af miljøgodkendelsen.

Viborg Kommune vurderer, at gylle håndteres på en måde, som minimerer risikoen for gylleuheld på ejendommen. Opbevaring og håndtering af husdyrgødningen forventes ikke at medføre gener, der kan have en væsentlig negativ indvirkning på miljøet.

VILKÅR

På baggrund af ovenstående er der stillet følgende vilkår vedr. opbevaring og håndtering af husdyrgødning:

- 13) Fast husdyrgødning/dybstrøelse kan opbevares på møddingspladsen med et overfladeareal på 251 m².
- 14) Gyllen fra ejendommen kan opbevares i ejendommens 2 gyllebeholdere med overfladeareal på hhv. 340 m² og 334 m² (1.350 m³ + 1.320 m³).

- 15) Påfyldning af gyllevogne og lign. skal enten foregå på en plads med afløb til opsamlingsbeholdere for flydende husdyrgødning, eller med gyllevogne som har påmonteret pumpe og returløb, så spild af flydende husdyrgødning undgås.
- 16) Beholdere til husdyrgødning skal mindst én gang om året tømmes helt, og der skal ske udvendig og om muligt indvendig inspektion med henblik på reparation og vedligeholdelse. Inspektionen og evt. tiltag skal noteres i logbogen.
- 17) Håndtering af husdyrgødning skal foregå under opsyn, således spild undgås.
- 18) Senest på tidspunktet for ibrugtagning af miljøgodkendelsen og udvidelse af besætningen skal der indgås skriftlig opbevaringsaftale med et biogasanlæg eller andre landmænd omkring opbevaring af den mængde flydende husdyrgødning, der mangler for at opfylde kravet om 9 måneders opbevaringskapacitet.

Såfremt der sættes teltoverdækning på den ene eller begge af ejendommens gyllebeholdere, træder nedenstående vilkår i kraft:

- 19) Teltoverdækning skal være med indvendigt skørt.
- 20) Åbning af teltdugen må kun ske i forbindelse med omrøring, tømning og udbringning af gylle,
- 21) Skader på teltdugen skal reparerer indenfor en uge efter skadens opståen.
- 22) Hvis en skade ikke kan reparerer indenfor en uge, skal der indgås aftale om reparation inden 2 hverdage efter skadens opståen. Tilsynsmyndigheden underrettes straks herom.
- 23) Egenkontrol: Eventuelle skader på teltoverdækningen skal noteres i en logbog med angivelse af dato for skaden samt dato for reparation. Logbogen skal opbevares på husdyrbruget i mindst 5 år og forevises på tilsynsmyndighedens forlangende.

7.1 AMMONIAK OG NATUR

MILJØTEKNISK REDEGØRELSE

Et traditionelt husdyrbrug vil kunne påvirke biodiversiteten med ammoniak, der udledes gennem luften. Husdyrproduktionens påvirkning af omgivelserne med ammoniak er beskrevet nedenfor.

Tabet af ammoniak fra husdyrbrug vil afsættes i de omkringliggende naturområder og kan medføre ændringer af kvælstofsårbare naturtyper og resultere i faldende artsrigdom og stigende dominans af mere almindelige plantearter.

For at beskytte de kvælstoffølsomme naturtyper, er der i husdyrlovgivningen stillet krav til den maksimalt tilladte ammoniakafsætning i forbindelse med udvidelser eller ændringer af husdyrbrug. IT ansøgningsystemet beregner automatisk afsætningen (depositionen) af ammoniak i de naturområder, der udpeges i ansøgningen.

Den samlede ammoniakfordampning fra ejendommen er 5.058,5 kg NH₃-N pr. år i ansøgt drift. Det er en stigning i forhold til nudriften på 116,1 kg NH₃-N og i forhold til 8-års driften ligeledes på 116,1 kg NH₃-N. Nedenstående tabel 6 viser den samlede ammoniakfordampning fra stalde og lagre til opbevaring af husdyrgødning.

Tabel 6. Ammoniakfordampning fra stalde og lagre

Driftstype:	Ammoniakemission fra staldafsnit (kg NH ₃ -N/år)	Ammoniakemission fra lagre (kg NH ₃ -N/år)	Ammoniakemission fra husdyrbruget (kg NH ₃ -N/år)
Ansøgt drift	4362,1	696,5	5058,5
Nudrift	4246,0	696,5	4942,4
8 års-drift	4246,0	696,5	4942,4

Afskæringskriterier i forhold til natur

Der gælder følgende fastlagte krav til hvor meget kvælstof der må afsættes på forskellige kategorier af omkringliggende natur. Den maksimale tilførsel ses af nedenstående tabel.

Tabel 7. Afskæringskriterier i forhold til natur.

Naturtyper	Fastsat beskyttelsesniveau
<u>Kategori 1. § 7 stk. 1, nr. 1:</u> Kategori 1 natur omfatter nærmere bestemte ammoniakfølsomme naturtyper beliggende inden for internationale naturbeskyttelsesområder (Natura 2000 områder), som indgår i udpegningsgrundlaget for området og er kortlagt af Naturstyrelsen i forbindelse med Natura 2000 planlægningen.	Maks. totaldeposition afhængig af antal husdyrbrug i nærheden: 0,2 kg NH ₃ -N/ha/år ved > 1 husdyrbrug 0,4 kg NH ₃ -N/ha/år ved 1 husdyrbrug 0,7 kg NH ₃ -N/ha/år ved 0 husdyrbrug
<u>Kategori 2. § 7 stk. 1, nr. 2:</u> Kategori 2 natur omfatter nærmere bestemte ammoniakfølsomme naturtyper, der er beliggende uden for internationale naturbeskyttelsesområder. Det drejer sig om naturtyperne: Højmoser, lobelie-	Maks. totaldeposition på 1,0 kg NH ₃ -N/ha pr. år.

søer samt heder større end 10 ha, som er omfattet af naturbeskyttelseslovens § 3, og overdrev større end 2,5 ha, som er omfattet af naturbeskyttelseslovens § 3.	
Kategori 3: Kategori 3 natur omfatter: Heder, moser og overdrev udenfor Natura 2000 områderne, som er beskyttet af naturbeskyttelseslovens § 3, samt ammoniakfølsomme skove.	Maks. merdeposition på 1,0 kg NH ₃ -N/ha pr. år. Kommunen kan tillade en merdeposition, der er større end 1,0 kg NH ₃ -N/ha pr. år, men ikke stille krav om mindre merdeposition end 1,0 kg NH ₃ -N/ha pr. år.

Kategori 1

Det nærmeste internationale naturbeskyttelsesområde er EF-habitatområde i Natura 2000-område N35, *Hald Ege, Stanghede og Dollerup Bakker*, der er beliggende ca. 1 km fra husdyrbruget. Den beregnede totalbelastning på området udgør 0,1 kg N/ha/år. Der er udført beregning af ammoniakpåvirkning til de 3 nærmeste naturpunkter i dette habitatområde (ét punkt i et bøgekrat på morjord og 2 punkter i en klithede). Til ét af de udpegede punkter vurderes det, at der er kumulation med et andet husdyrbrug, og derfor er den maksimalt tilladte totalafsætning af ammoniak 0,4 kg N/ha/år. Da den beregnede påvirkning forsat ligger under grænseværdien, vurderes kravet til kategori 1 natur at være overholdt.



Figur 2. Kort over nærmeste naturpunkter af Kategori 1 natur

Kategori 2

De nærmeste kategori 2-naturområder består af hhv. en højmose ca. 1,6 km nordøst for ejendommen samt et overdrev ca. 2,7 km nordvest for ejendommen. Den beregnede totalafsætning af ammoniak til områderne udgør henholdsvis 0,2 kg og 0,1 kg NH₃-N/ha/år. Den maksimalt tilladte totaldeposition på kategori 2-natur er 1,0 kg NH₃-N/ha/år. Da afsætningen til begge naturpunkter ligger markant under grænseværdien, vurderes projektet at overholde kravene til kategori 2 natur.



Figur 2. Kort over nærmeste naturpunkter af Kategori 2 natur

Kategori 3

Nærmeste kategori 3-natur er en § 3-beskyttet mose beliggende øst for ejendommen i en afstand af 268 meter fra stalden. Den beregnede merdeposition i forhold til 8-årsdrift udgør 0,0 kg N/ha/år, hvilket ligger under grænseværdien på 1,0 kg N/ha/år for kategori 3-natur.

Syd for ejendommen er der desuden registreret et kategori 3-overdrev samt kategori 3-skov, som begge modtager 0,0 kg N/ha/år i merdeposition og dermed ligeledes overholder gældende grænseværdi.

Der er endvidere foretaget beregning af merdeposition til den nærmeste sø, der ikke er omfattet af kategori 3-natur. Søen modtager i merdeposition 0,1 kg N/ha/år, og ligeledes overholder gældende grænseværdi.



Figur 4. Kort over nærmeste naturpunkter af Kategori 3 natur

Påvirkning af arter med særlige beskyttelseskrav (Bilag IV arter)

Bilag IV-arter er arter, der fremgår af bilag IV i EU's habitatdirektiv. De beskrives som strengt beskyttede arter. Det betyder, at arternes yngle- og rasteområder ikke må beskadiges eller ødelægges.

Af faglig rapport fra DMU nr. 635 fra 2007, Håndbog over dyrearter på habitatdirektivets bilag IV fremgår udbredelsen af forskellige arter i et grid på 10 km x 10 km fordelt over hele landet. Der er desuden udgivet en videnskabelig rapport i 2013 over overvågning af arter. Af rapporterne fremgår, at nedenstående arter kan være registreret i nærområdet til husdyrbruget.

Tabel 8. Oversigt over potentielle Bilag IV-arter i området, hvor ejendommen er beliggende

Dansk navn	Latinsk artsnavn
Damflagermus	<i>Myotis dasycneme</i>
Vandflagermus	<i>Myotis daubentonii</i>
Brunflagermus	<i>Nyctalus noctula</i>
Sydflagermus	<i>Eptesicus serotinus</i>
Pipistrelflagermus	<i>Pipistrellus pipistrellus</i>
Dværgflagermus	<i>Pipistrellus pygmaeus</i>
Odder	<i>Lutra lutra</i>
Markfirben	<i>Lacerta aglilis</i>
Stor vandsalamander	<i>Triturus cristatus</i>
Løgrø	<i>Pelobates fuscus</i>
Spidssnudet frø	<i>Rana arvalis</i>

Der er foretaget opslag på Arter.dk og Danmarks Miljøportal, og der er ikke registreret forekomster af bilag IV-arter inden for en radius af 1.000 meter fra husdyrbruget. Gamle bygninger og træer **kan** fungere som dagskjul og overvintringssteder for flagermus. Der nedrives ingen bygninger, og der fældes ingen træer i forbindelse med projektet.

Markfirben findes typisk på åbne, varme, solrige lokaliteter som jernbane- og vejskrånninger, sten- og jorddiger, heder, overdrev, grusgrave, strandenge, kystskrænter og sandede bakkeområder. Nærmeste sådant område er overdrevet knap 300 m sydvest for husdyrbruget.

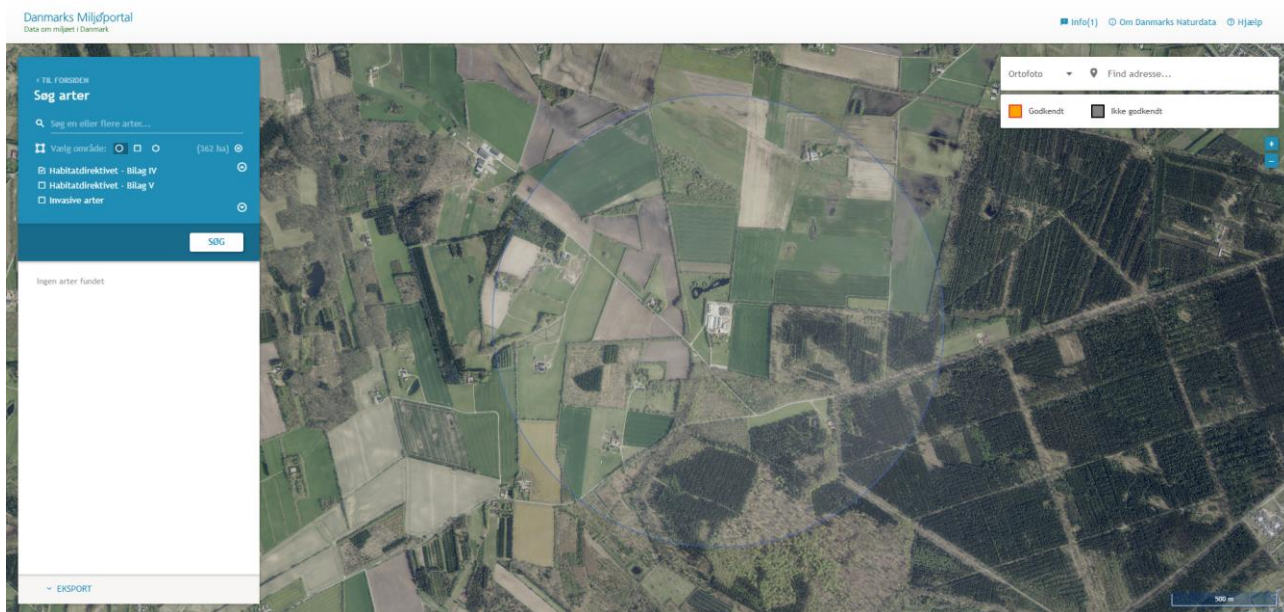
Odder findes typisk i forbindelse med vandløbssystemer. Der er ca. 1,4 km til det nærmeste registrerede § 3 vandløb nord for husdyrbruget.

Flere af områdets søer og vådområder **kan** være yngle- og levesteder for padder.

Den generelle vurdering er, at en merdeposition på 1,0 kg N/ha/år ikke kan medføre en tilstandsændring af et almindeligt § 3 beskyttet naturareal. Ammoniak er så vidt vides ikke direkte skadelig for bilag IV-arter eller for andre arter. Den største effekt af ammoniakdepositionen vil være risiko for tilgroning af lysåbne naturarealer.

Da ammoniakemissionen fra husdyrbruget øges med maksimalt 0,1 kg NH₃-N/ha/år, og der ikke fjernes beplantninger, stenbunker, jorddiger eller gamle bygninger, som vurderes at kunne være mulige opholdssteder for bilag IV-arter, vurderes det, at husdyrbruget ikke kan påvirke bilag IV-arters eller andre arters yngle- eller levesteder negativt.

Når de generelle udbringningsregler for husdyrgødning samt krav til anvendelse af bekæmpelsesmidler overholdes, vurderes der ikke at kunne ske væsentlig påvirkning af biodiversiteten ved markdriften, som i dette tilfælde varetages af forpagter.



Figur 5. Kort med angivelse af en 1.000 m radius omkring ejendommen. Der er ingen registreringer af Bilag IV-arter indenfor denne radius. Kilde: Ansøgningsmaterialet

KOMMUNENS BEMÆRKNINGER OG VURDERING

Ejendommen Gårdsdalvej 35 er forholdsvis robust beliggende med stor afstand til ammoniakfølsomme naturområder. Ovenstående ”Miljøtekniske Redegørelse” er delvist taget fra den Miljøkonsekvensrapport, der er indsendt sammen med ansøgningen.

Det vurderes samlet, at det ansøgte projekt overholder alle gældende krav til ammoniakpåvirkning af kategori 1-, 2- og 3-natur. Beregningerne viser lave depositioner, som ligger væsentligt under grænseværdierne, og projektet vurderes derfor ikke at medføre tilstandsændringer af de omkringliggende naturarealer.

Nærmeste ammoniakfølsomme naturområde er en § 3-beskyttet mose beliggende øst for ejendommen i en afstand af 268 meter fra stalden. Den beregnede merdeposition i forhold til 8-årsdrift udgør 0,0 kg N/ha/år, hvilket ligger betydeligt under grænseværdien på 1,0 kg N/ha/år, som dermed er overholdt med stor margin.

Nord for staldanlægget ligger en mindre sø, etableret i et tidligere dyrkningsareal og fremgår i sin nuværende form på luftfoto fra 2002. Da søen er omgivet af dyrkede marker, må den primære kvælstoftilførsel antages at ske via rodzonen fra de omkringliggende landbrugsarealer, hvilket langt overstiger bidraget fra luftbåren ammoniak. Den beregnede merdeposition fra det ansøgte projekt vurderes derfor ikke at kunne medføre tilstandsændringer i søens økologiske funktion.

Der er desuden ikke registreret bilag IV-arter inden for 1.000 meter fra ejendommen, og projektet indebærer ingen ændringer af fysiske strukturer eller levesteder, der potentielt kan påvirke sådanne arter. Det vurderes derfor, at projektet ikke indebærer risiko for påvirkning af bilag IV-arter.

Deraf vurderes, at projektet kan gennemføres uden væsentlig påvirkning af natur eller beskyttede arter.

VILKÅR

På baggrund af ovenstående stilles der ikke særlige vilkår vedrørende ammoniakfordampning til omkringliggende naturområder.






7.2 LUGT

MILJØTEKNISK REDEGØRELSE

I IT-ansøgningssystemet vurderes og beregnes lugt udelukkende ud fra staldene med dyr. Lugt fra opbevaringsanlæg (gyllebeholdere og møddingsplads) er indregnet i lugtafgivelsen fra staldene. Lugt i forbindelse med udbringning af husdyrgødning indgår ikke i lugtberetningen men håndteres i stedet ved hjælp af de generelle regler. For ejendommens staldafsnit er der ud fra angivelser på kortet i IT-systemet beregnet afstand og retning fra anlægget til enkeltbeboelse, samlet bebyggelse og byzone.

Nedenstående tabel 9 viser de beregnede geneafstande for lugt. Geneafstanden er et udtryk for den afstand fra staldanlægget til hhv. nabo, samlet bebyggelse og byzone, hvor lugten kan betragtes som væsentlig, hvis man er tættere på husdyrbruget end denne afstand. Geneafstanden skal overholdes fra landbruget og ud til de omkringliggende, udpegede punkter.

Tabel 9. Oversigt over lugtberegninger i forhold til nabo, samlet bebyggelse og byzone

Bebyggelse	Kumulation	Model	Ukorrigeret geneafstand	Korrigeret geneafstand	Vægtet gennemsnits-afstand	Genekriterie overholdt
Gårdsvej 32 	0	NY	180,1	180,1	1150,4	Ja
Transiggårdvej 18 	0	NY	180,1	180,1	1399,4	Ja
Anne-Marie Vej 6A 	0	NY	436,7	393,6	2537,7	Ja
Hald Hgd., Dollerup 	0	NY	599,1	569,1	1596,1	Ja
Viborg Markjorder 	0	NY	599,1	599,1	1971	Ja

Beregningerne viser, at staldanlægget overholder afstandskravene til nabobeboelse, samlet bebyggelse og byzone med stor margin for så vidt angår lugt. Der er ingen andre husdyrbrug indenfor 100 meter fra den udpegede nabo. Der er desuden ingen husdyrbrug med en større ammoniakemission end 750 kg NH₃-N årligt nærmere end 300 meter fra samlet bebyggelse og byzone. Derfor skal der ikke regnes på kumulation af lugt.

Lugtkonsekvenszonen er beregnet til 811 meter.

Drægtighedsstalden rengøres 1 gang årligt, og de øvrige stalde rengøres efter hvert hold dyr. Rengøring medvirker til at nedsætte lugten.

Da alle afstandskrav i forhold til lugt er overholdt, vurderes det i ansøgningen, at de omkringboende ikke vil opleve gener forbundet med lugt i forbindelse med udvidelsen.

KOMMUNENS BEMÆRKNINGER OG VURDERINGER

Lovens minimumskrav til afstande til nærmeste beboelser indenfor de tre typer er overholdt. Viborg Kommune vurderer derfor, at lugt fra staldene ikke vil give væsentlige gener for naboerne.

VILKÅR

Med henblik på kommunens mulighed for at gribe ind, hvis der mod forventning skulle opstå uforholdsmæssigt store lugtgener, stilles nedenstående vilkår.

- 24) *Såfremt der efter kommunens vurdering opstår lugtgener, der vurderes at være væsentligt større, end der kan forventes ifølge grundlaget for miljøvurderingen i denne godkendelse, kan kommunen meddele påbud om, at der skal indgives og gennemføres et projekt for afhjælpende foranstaltninger.*

7.3 FLUER OG SKADEDYR

MILJØTEKNISK REDEGØRELSE

For at bekæmpe skadedyr, som kan være til gene for naboer og for ejendommen selv, foretages regelmæssig bekæmpelse af fluer, rotter og mus. Alle udendørsarealer samt områder omkring foderopbevaring holdes ryddelige og rengjorte.

Fluer bekæmpes efter de nyeste retningslinjerne fra Aarhus Universitet, Institut for Agroøkologi. Der har tidligere været udsat rovfluer i gyllekanalerne, men dette tiltag har ikke virket optimalt. P.t. strøs vindueskarmene med et middel med fluegift.

Rottebekæmpelse foretages af autoriseret firma. Aftalen med det pågældende firma er på nuværende tidspunkt, at de kommer og tilser de opstillede kasser 6 gange om året.

Ansøger vurderer de beskrevne bekæmpelsestiltag som værende tilstrækkelige til at forebygge gener fra skadedyr. Med effektiv rottebekæmpelse vil der være begrænset fare for menneskers sundhed, da overførsel af smitte med bakterier, vira og protozoer dermed begrænses mest muligt.

KOMMUNENS BEMÆRKNINGER OG VURDERING

I forbindelse med dyreholdet kan der forekomme gener fra skadedyr (rotter, m.v.), som skal afhjælpes, samt gener fra fluer, som skal bekæmpes effektivt.

Det vurderes, at ejendommens skadedyrsbekæmpelse er tilfredsstillende. Retningslinjerne for skadedyrsbekæmpelse fra Skadedyrslaboratoriet, AU, Institut for Agroøkologi skal danne grundlag for niveauet af skadedyrsbekæmpelse.

VILKÅR

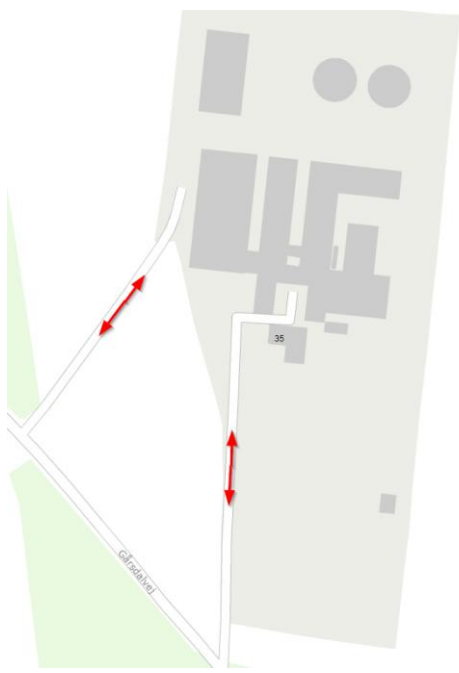
På baggrund af ovenstående er der stillet følgende vilkår for kontrol af skadedyr:

- 25) *Der skal løbende foretages observationer, således angreb af skadedyr opdages. Ved angreb skal der igangsættes tiltag til bekæmpelse af skadedyr efter retningslinjer fra Aarhus Universitet, Institut for Agroøkologi.*

7.4 TRANSPORT

MILJØTEKNISK REDEGØRELSE

Der er to ind- og udkørsler fra ejendommen til Gårdsdalvej. Se nedenstående kortudsnit. Det er udelukkende den vestligste indkørsel, der anvendes til transporter til og fra husdyrproduktionen og ejendommens drift i øvrigt.



Figur 6. Illustration af ind- og udkørselsveje til ejendommen

Arbejdskørsel til og fra produktionen sker ad Gårdsdalvej. Hovedparten af transporterne udgøres af transporter med levering og afhentning af dyr, husdyrgødning og foder, se nedenstående tabel 7. Transporterne med husdyrgødning og korn er sæsonbetinget. Levering og afhentning af grise sker ugentligt hele året.

Det vurderes, at der vil være følgende transporter pr. uge for så vidt angår dyr, foder og div. varer:

- Ca. 2 dyretransporter
- 1-2 lastbiltransporter med foder, varer og andet
- 3 DAKA transporter

Transporterne vil primært foregå indenfor normal arbejdstid mellem kl. 6 og 18. Det tilstræbes, at kørslen foregår på hverdage, men i højsæsonen vil der også være øget trafik på og omkring ejendommen udenfor de anførte tidspunkter. Alle grænser for tilladelig støj vil blive overholdt, og der vil kun i meget få tilfælde opstå gener fra transport.

Set i forhold til nudriften, vil det antallet af transporter ikke blive forøget, da der hovedsageligt sker en ændring af dyreholdet og ikke en væsentlig udvidelse.

Da en del af trafikken er begrænset til enkelte af årets dage, og da der kun er spredt bebyggelse i området omkring ejendommen, vurderer ansøger, at transporter ikke vil give anledning til væsentlige gener for omkringboende.

Tabel 11. Transporter til og fra ejendommen

Type af transport	Nudrift og ansøgt drift, anslået pr. år
Indkørsel af foder (lastbil, kapacitet ca. 36 tons)	Ca. 56
Afhentning af smågrise og slagtesøer (lastbil)	Ca. 104
Afhentning af døde dyr (lastbil)	Maks. 156

Udkørsel af gylle (gyllevogn, kapacitet 25 tons)	Ca. 270
Udkørsel af dybstrøelse (traktor og vogn, kapacitet 20 tons)	Ca. 20
Diverse sækkevarer (lastbil)	Ca. 12
Indkørsel af halm (traktor og vogn, kapacitet 40 minibigballer)	Ca. 10
Indkørsel af træpillesmuld	Ca. 2
Dieselolie (tankbil)	Ca. 1
Afhentning af erhvervsaffald	Ca. 26
Kørsel til genbrugsplads	Maks. 6
Afhentning af dagrenovation	Ca. 26
Maksimalt i alt	Ca. 689

KOMMUNENS BEMÆRKNINGER OG VURDERING

Det er Kommunens vurdering, at hvis transport til og fra ejendommen foregår ved hensynsfuld kørsel, og hovedparten af transporten primært foregår indenfor normal arbejdstid, kan dette foregå uden væsentlige miljømæssige gener for de omkringboende. Dette skal ses i lyset af, at ejendommen har direkte adgang til offentlig vej.

Ved transport af gylle på offentlige veje skal gyllevognens åbninger være forsynet med låg eller lignende, således spild ikke kan finde sted. Skulle der alligevel ske spild, skal dette straks opsamles.

VILKÅR

På baggrund af ovenstående stilles følgende vilkår til transport:

- 26) *Ved transport af gylle på offentlige veje skal gyllevognens åbninger være forsynet med låg eller lignende, således spild ikke kan finde sted. Skulle der alligevel ske spild, skal dette straks opsamles.*

7.5 STØJ FRA ANLÆGGET OG MASKINER

MILJØTEKNISK REDEGØRELSE

På ejendommen kommer der bl.a. støj fra staldventilation, indblæsning af foder i silo, brug af kompressor og traktor-/lastbiltransport, se tabel 10.

Ventilatorerne i ventilationsafkastene kan høres, når man opholder sig i nærheden af staldene.

Støj fra transport vil primært stamme fra lastbiler med levering af foder, gylletransport, levering og afhentning af grise samt afhentning af døde dyr. Herudover vil der være støj i forbindelse med traktorkørsel ved hhv. flytning og udbringning af gylle. Der er ikke markdrift i forbindelse med selve husdyrbruget. Der kan dog opleves støj herfra i sæsonen, idet husdyrgødningen stadig afhentes fra gyllebeholderne og møddingspladsen, og dyrkning af de omkringliggende marker.

I det omfang, det er muligt, vil alle støjende aktiviteter blive lagt indenfor normal arbejdstid. Dog kan der forekomme afvigelser i forbindelse med levering og afhentning af dyr, foder og husdyrgødning.

Alle grænser for tilladelig støj vurderes af ansøger at blive overholdt. Der er ikke foretaget specielle tiltag for at sikre omkringboende mod støjgener på grund af afstanden til nabobeboelser.

Tabel 12. Driftsperioder og placering af støjkloder på ejendommen

Støjkilde	Placering	Tidsinterval	Tiltag til minimering af støj
På- og aflæsning af dyr	Nord for nuværende bygninger	Primært i dagtimerne	Bygninger afskærmer for støjudbredelsen
Staldenes ventilatorer	I skorstenene på staldbygningerne	Døgnet rundt	Motor placeret i nederste del af afkastet
Transport til og fra ejendommen	På indkørselsveje, ved stalde, opbevaringsanlæg og lader	I dagtimerne og lejlighedsvist i aftentimerne	Hensynsfuld kørsel
Omrøring og pumpning af gylle	Ved gyllebeholderne	Primært i dagtimerne, men i spidsbelastning også i tidlige morgentimer og sene aftentimer (forpagter)	Hensynsfuld kørsel (forpagter)

KOMMUNENS BEMÆRKNINGER OG VURDERING

Husdyrbruget ligger i en vis afstand fra naboer, og støjgener hos disse fra produktionen vil derfor være begrænset.

Der er redegjort for, at transporter og andre støjende aktiviteter så vidt muligt foregår i dagtimerne.

Viborg Kommune vurderer, at støj fra ejendommen ikke vil blive et problem for de omkringboende, efter at projektet er gennemført.

VILKÅR

Af hensyn til omgivelserne er der stillet følgende vilkår for støj:

- 27) *Såfremt der kommer klager over støj fra produktionsanlægget med tilknyttede aktiviteter, kan kommunen indhente dokumentation for, at støjkravene i Miljøstyrelsens Vejledning overholdes. Samtlige udgifter i forbindelse med ovennævnte afholdes af husdyrbruget.*

Vejledningens afskæringskriterier er følgende:

Den eksterne støjbelastning fra landbrugsdriften på ejendommens bygningsparcel må i intet punkt - målt på nærmeste naboejendom med tilhørende udendørs arealer i tilknytning til boligen - overstige nedenstående værdier. De angivne værdier for støjbelastningen er de ækvivalente, korrigerede lydniveauer i dB(A).

	Klokken	Referencetidsrum	dB(A)
Mandag – fredag	07-18	8 timer	55
Lørdag	07-14	8 timer	55
Lørdag	14-18	8 timer	45
Søn- og helligdage	07-18	8 timer	45
Alle dage	18-22	1 timer	45
Alle dage	22-07	½ time	40
Maksimalværdi	22-07	-	55

7.6 STØV FRA ANLÆG OG MASKINER

MILJØTEKNISK REDEGØRELSE

Støvgener kan opstå ved håndtering af foder, halm, træpillesmuld og kørsel til og fra husdyrbruget. Opbevaring af foder sker i lukkede siloer enten indendørs eller udendørs, og foderblanding sker indendørs, hvorved støvgenerne fra håndtering af foder og korn minimeres. Halm og træpillesmuld opbevares i ejendommens maskinhus.

Der er grusveje fra offentlig vej og op til bygningssettet. Grusvejene kan støve ved kørsel, når det har været tørvejr i en længere periode. Da nabobeboelser ligger langt fra staldanlægget og grusvejene, vurderes det i ansøgningen, at der ikke vil kunne opstå støvgener for naboer.

KOMMUNENS BEMÆRKNINGER OG VURDERING

Med hensyn til støvgener fra gården forventes der ikke væsentlige problemer. Det bemærkes, at god landmandspraksis indebærer, at al transport til og fra bedriften skal foregå ved hensynsfuld kørsel, samt at alle aktiviteter på bedriften planlægges, herunder også levering og udkørsel, så omgivelserne påvirkes mindst muligt.

VILKÅR

På baggrund af ovenstående er der stillet følgende vilkår omhandlende støv:

- 28) *Landbrugsdriften må ikke uden for ejendommens areal give anledning til støvgener, som Viborg Kommune vurderer til at være væsentlige.*
- 29) *Opbevaring og håndtering af husdyrbrugets foder/råvarer, bygningers og siloers konstruktion samt landbrugets drift i øvrigt må ikke give anledning til støvgener, der efter Viborg Kommunes vurdering medfører gener for omgivelserne.*

7.7 LYS

MILJØTEKNISK REDEGØRELSE

Husdyrbruget anvender en kombination af dagslys og kunstigt lys i staldene.

Der er tændt lys i løbe- og drægtighedsafdelingen i 12-16 timer i døgnet af hensyn til søernes reproduktion. I de øvrige staldbygninger er der kun tændt lys, når der arbejdes.

Der er udendørs belysning ved udleveringsramper og ved indgange. Lyset vil kun være tændt efter behov. Det vurderes i ansøgningen, at ingen naboer vil kunne blive generet af lys fra husdyrbruget på grund af placeringen af lyskilderne, afstand til naboerne, beplantninger m.v.

KOMMUNENS BEMÆRKNINGER OG VURDERING

Viborg Kommune vurderer, at der ikke er udendørs lys, som kan virke generende for naboer eller passerende trafik. Det vurderes desuden, at lyset i staldene ikke vil være til gene for omkringboende eller trafikken i området, da det normalt er slukket i aften- og nattetimerne.

Det vurderes således, at belysningen ikke vil give anledning til væsentlige problemer eller gener for omkringboende eller for de landskabelige hensyn.

VILKÅR

På baggrund af ovenstående er der ikke stillet vilkår til lys fra staldanlægget.

UDKAST

Begrebet BAT

BAT betyder Best Available Techniques (Bedst Tilgængelige Teknik) og er en fællesbetegnelse for teknikker og teknologier, som kan begrænse forurening fra stalde eller lagre. BAT-begrebet dækker endvidere over teknikker og teknologier til begrænsning af vand- og energiforbruget.

Et husdyrbrug skal reducere ammoniakfordampningen til et niveau svarende til fordampningen ved anvendelse af den bedst tilgængelige teknik (BAT) i forbindelse med en miljøgodkendelse, hvis ammoniakfordampningen overstiger 750 kg NH₃-N pr. år. BAT er ikke en statisk størrelse, men ændrer sig som følge af den teknologiske udvikling. Kravet om begrænsning af forurening ved anvendelse af BAT bidrager således til at sikre et højt beskyttelsesniveau for miljøet som helhed.

Kravet til den maksimale fordampning af ammoniak (emissionsgrænseværdien) er fastlagt i Husdyrgodkendelsesbekendtgørelsens bilag 3. Kommunen kan dog i særlige tilfælde fravige kravet, hvis ansøgeren godtgør, at det konkret ikke vil være proportionalt at opfylde kravet i forhold til, hvad der er økonomisk eller teknisk muligt som følge af den eksisterende indretning og drift.

På et husdyrbrug er kvælstof, fosfor og ammoniak de væsentligste næringsstoffer, som kan give anledning til påvirkning af det omgivende miljø. De mest betydende faktorer for omfanget af påvirkningen med næringsstoffer er valget af:

- Staldindretning
- Opbevaring af husdyrgødning
- Udbringningsteknologi
- Foderteknologi
- Management

MILJØTEKNISK REDEGØRELSE

Vejledende BAT-standardkrav (ammoniak)

For anlægget (husdyrhold, stalde og lagre) defineres kravet om BAT som en maksimal emissionsgrænse for ammoniak afhængig af udvidelsens størrelse og afhængig af, om udvidelsen sker i nyt eller eksisterende byggeri. Beregningerne i IT-ansøgningen viser, at Miljøstyrelsens vejledende emissionsgrænseværdi for ammoniak er 5.062 kg NH₃-N/år for denne ejendom. Ansøgningen viser, at det ønskede dyrehold forårsager en ammoniakfordampning på 5.059 kg NH₃-N/år. Se nedenstående tabel 11. BAT er dermed overholdt for ammoniakfordampningen.

Tabel 13. Krav til maksimal ammoniakfordampning fra husdyrbruget

Samlet BAT beregning			
	Stalde	Lagre	Total
Samlet BAT krav (kg NH ₃ -N /år)	4366	696	5062
Faktisk emission (kg NH ₃ -N /år)	4362	696	5059
Forskel (kg NH ₃ -N /år)	-	-	4
Vejledende BAT Overholdt?	-	-	Ja

Teknologivalg til opfyldelse af krav om BAT (ammoniak)

Reduktionskravet vedr. ammoniak kan opnås ved en kombination af teknikker og teknologier indenfor staldindretning og opbevaring af husdyrgødning. Da gulvtyperne i staldene lever op til BAT for ammoniak, er der hverken lavet beregninger af eller vurderet på ekstra ammoniakreducerende virkemidler i ansøgningen.

Hovedparten af staldene er indrettet med delvist fast gulv og delvist spaltegulv, hvilket betragtes som BAT. Det drejer sig om stald 2, 3, 4, 7, 8, 9 samt de 2 klimapavilloner. En del af staldene med diegivende søer er indrettet med fuldspaltegulv. Der anvendes overbrusning af gødearealet i varme perioder, så ammoniak- og lugtfordampningen reduceres. De 2 drægtighedsstalde og Hestestalden er indrettet med dybstrøelse, som muges ud efter behov.

Drift af anlægget

Det er i alt 5 personer, der står for driften af husdyrbruget. Driften af anlægget er beskrevet under de relevante afsnit i godkendelsen, men derudover kan der nævnes at der er følgende faste procedurer på husdyrbruget:

- Der registreres dyr i CHR
- Der registreres antal dyr bortskaffet til DAKA og dyr solgt til levebrug eller slagting (svineflyttedatabasen)
- Der føres E-kontrol
- Der sker kontrol af gyllebeholdere via beholderkontrolordningen
- Gyllepumpning til gyllevogn overvåges (forpagter)
- Der føres journal over medicinforbrug
- Der gennemføres 5-årig kontrol af elinstallationerne af autoriseret el-installatør samt periodisk termofotografering
- Pulverslukkerne tjekkes og udskiftes løbende efter behov (egenkontrol)
- I løbet af dagen bliver dyr, anlæg, installationer og materiel holdt under opsyn
- Opgørelse over ressourceforbruget (brændstof, el, vand og foder mv.) registreres i regnskabet

Den daglige drift er tilrettelagt ud fra principperne om godt landmandskab og ansvarlig driftsledelse, således anlægget giver anledning til mindst mulig miljøbelastning og færrest mulige gener for omgivelserne. Logistikken i forbindelse med fodring og håndtering af dyr, er indrettet, så afstanden giver færrest muligt driftstimer.

Rengøring i og omkring bygninger og siloer foretages jævnligt, med henblik på at minimere risikoen for lugt og for, at der ikke skal opstå uhygiejniske forhold. Den jævnlige rengøring og visuelle kontrol sikrer, at der ikke opstår resourcespild eller uhygiejniske forhold.

Døde dyr fjernes dagligt fra staldene og placeres i container eller under kadaverkap, så der ikke opstår uhygiejniske forhold.

Medicinforbruget søges minimeret ved systematisk sundhedsrådgivning med dyrlæge, og der er 12 årlige besøg af dyrlægen, hvor besætningens generelle sundhed vurderes, og hvor det enkelte dyr behandles efter behov. Herudover er der diverse rådgivningsbesøg.

Bedriftens medarbejdere uddannes løbende gennem kurser og efteruddannelse og medarbejdere er orienteret om, at husdyrbruget er miljøgodkendt, og hvilket vilkår der er stillet til driften i den forbindelse. Medarbejdere holdes ajour med nye krav og regler på regelmæssige personalemøder.

Alle medarbejdere er instrueret i forsvarlig håndtering af forurenende stoffer herunder gylle, kemikalier og brændstof og produktionen tilrettelægges således, at belastning af den enkelte medarbejder mindskes.

Egenkontrol og dokumentation på husdyrbruget

På husdyrbruget fører ejer og de ansatte følgende egenkontrol af produktionen:

- Alle dyr tilses minimum en gang dagligt og alle regler vedr. dyrevelfærd opfyldes.
- Staldene kontrolleres dagligt, og der udføres små reparationer med det samme eller tilkaldes service.
- Den daglige drift af husdyrbruget drives efter principperne ”Godt Landmandskab”, så anlægget giver mindst mulig miljøbelastning og færrest mulige gener for omgivelserne.
- Der er en sundhedsaftale med dyrlæge ca. 12 gange/år, hvor besætningens generelle sundhed vurderes, og hvor det enkelte dyr behandles efter behov. Medicinforbruget søges minimeret ved systematisk sundhedsrådgivning. Personalet går sammen med dyrlægen og bliver på den måde opdateret på sundhed og trivsel for dyrene.
- Der tages i videst mulig omfang hensyn til naboer i forbindelse med kørsel og udbringning af gylle.
- Personalet på husdyrbruget bliver løbende orienteret om faglige nyheder.
- Foder tilpasses dyrenes behov og sundhed.
- Alle medarbejdere er instrueret i forsvarlig håndtering af forurenende stoffer herunder gylle, kemikalier og brændstof.
- Al produktion tilrettelægges således, at belastning af den enkelte medarbejder mindskes.
- Rengøring i og omkring bygninger og siloer foretages jævnlige, med henblik på at minimere risikoen for lugt og for, at der ikke skal opstå uhygiejniske forhold. Den jævnlige rengøring og visuelle kontrol sikrer bl.a. at der ikke opstår uhygiejniske forhold, ressourcespild eller punktforurening.

For at kunne dokumentere, at miljøgodkendelsen og lovgivningen overholdes, bliver følgende stillet til rådighed på kommunens forlangende:

- Produktions-/effektivitetskontrol
- Slagterifregninger
- CHR-registreringer
- Registrering af årligt forbrug af el, olie og træsmuld
- Logbog over flydelag
- Beholderkontrol

KOMMUNENS BEMÆRKNINGER OG VURDERING

Management på husdyrbruget handler om at tilrettelægge arbejdet, så produktionen kører optimalt, samtidig med at forurening begrænses, og anvendelsen af hjælpestoffer minimeres. Miljøstyrelsen har ikke fastsat vejledende BAT-standardkrav vedr. management. I henhold til EU's BREF notat af juli 2003 er godt landmandskab en vigtig del af BAT. I henhold til dokumentet er det BAT at:

- Føre journal over vand- og energiforbrug, og mængde af husdyrfoder.
- Have en nødfremgangsmåde til at håndtere ikke planlagte emissioner og hændelser.
- Iværksætte et reparations- og vedligeholdelsesprogram for at sikre, at bygninger og udstyr er i driftsklar stand, samt at faciliteterne holdes rene.
- Planlægge aktiviteter på anlægget korrekt, såsom levering af materialer og fjernelse af produkter og spild.
- Planlægge gødsning af markerne korrekt

Viborg Kommune vurderer, at landbruget overholder kravene til brug af BAT i tilstrækkeligt omfang indenfor fodring, staldindretning og gødningshåndtering m.v. ved de beskrevne tiltag samt ved overholdelse af miljøgodkendelsens vilkår.

Det er Viborg Kommunes vurdering, at ansøger ved overholdelse af dansk lovgivning, og med de tiltag, der er beskrevet i de foregående afsnit, lever op til BAT for management (godt landmandskab).

VILKÅR

På baggrund af ovenstående stilles der følgende vilkår omkring løbende fokus på mulige teknologi- og energitiltag.

- 30) *Bedriften skal i forbindelse med tilsyn kunne redegøre for foretagne tiltag vedrørende renere teknologi i form af ændrede råvarer, nye metoder eller besparelser på materialer og ressourcer, som kan nedsætte miljøbelastningen fra ejendommen.*

UDKAST

KOMMUNENS BEMÆRKNINGER OG VURDERING

Ansøger har sammen med miljøansøgningen indsendt en miljøkonsekvensrapport. Miljøkonsekvensrapporten giver en samlet beskrivelse af projektet og dets miljøkonsekvenser, som kan danne grundlag for såvel en offentlig debat som den endelige beslutning om projektets gennemførelse. Rapporten skal desuden sikre, at projektet bliver tilpasset omgivelserne, så miljøet ikke påvirkes unødigt. I rapporten indgår en kortlægning og vurdering af projektets direkte og indirekte påvirkninger på det omgivende miljø, herunder:

- Mennesker, fauna og flora
- Jordbund, vand, luft, klima og landskab
- Materielle goder og kulturarv, samt
- Samspillet mellem disse faktorer

Viborg Kommune har medtaget oplysninger fra miljøkonsekvensrapporten i miljøgodkendelsen under de relevante afsnit.

UDKAST

MILJØTEKNISK REDEGØRELSE

Alternativer

Der er ikke undersøgt alternativer til den indsendte ansøgning, da de eneste nye bygninger, der indgår i ansøgningen, er de to klimapavilloner. Disse er placeret inde mellem to eksisterende bygninger, og de vil derfor ikke påvirke omgivelserne visuelt.

0-alternativ

0-alternativet beskriver forholdene, hvis godkendelsen ikke gennemføres. 0-alternativet er derfor det hidtidigt tilladte dyrehold.

Den generelle udvikling går mod større husdyrbrug for at kunne optimere indtjeningen. Hvis husdyrbruget ikke gives mulighed for at få en ny miljøgodkendelse efter den nye lovgivning, vil staldanlægget ikke kunne udnyttes optimalt.

KOMMUNENS BEMÆRKNINGER OG VURDERING

Det ansøgte lever op til kravet om BAT ved valg af teknologi. Det ansøgte lever også op til øvrige krav.

Viborg Kommune har derfor ikke fundet det nødvendigt at forlange andre alternativer undersøgt.

MILJØTEKNISK REDEGØRELSE

Hvis husdyrproduktionen på Gårdsdalvej 35 ophører, vil det enten være fordi, staldanlægget sælges, eller fordi husdyrproduktionen nedlægges helt. Hvis husdyrproduktionen ophører helt, vil stalde, gødningsopbevaringsanlæg og foderanlæg blive tømt for hhv. dyr, gødning og foder og efterfølgende rengjort. Rester af medicin og kemikalier samt andet affald vil blive bortskaffet i henhold til kommunens affaldsregulativ.

KOMMUNENS BEMÆRKNINGER OG VURDERING

Viborg Kommune vurderer, at de nævnte tiltag er tilstrækkelige til at undgå forureningsfare.

VILKÅR

På baggrund af ovenstående er der stillet følgende vilkår for ophør af husdyrbruget.

- 31) *Ved ophør af dyreholdet skal alle anlæg tømmes og rengøres for husdyrgødning. Husdyrgødningen skal bortskaffes efter gældende regler. Restkemikalier, olieaffald, medicinaffald m.v. skal bortskaffes i henhold til gældende affaldsregulativer.*

Viborg Kommune vurderer:

- at ansøger har truffet de nødvendige foranstaltninger til at forebygge og begrænse forureningen fra husdyrbruget og til at modvirke eventuelle skadelige virkninger på miljøet
- at husdyrbruget i øvrigt kan drives på stedet uden at påvirke omgivelserne på en måde, som er uforenelig med hensynet til omgivelserne
- at de kort- og langsigtede miljøpåvirkninger og den samlede miljøpåvirkning fra husdyrbrugets produktion bliver begrænset til et acceptabelt niveau, når de til enhver tid gældende generelle miljøregler for den pågældende type husdyrbrug og vilkårene i miljøgodkendelsen overholdes
- at udvidelsen af husdyrbrugets produktion overordnet betraget ikke medfører en øget husdyrproduktion og en øget miljøpåvirkning i kommunen, idet strukturudviklingen går mod færre men større bedrifter
- at produktionen ikke vil medføre en væsentlig påvirkning af:
 - nabobeboelser
 - Natura 2000-områder og natur i øvrigt
 - landskabelige værdier og værdifulde kulturmiljøer

13 GODKENDELSENS GYLDIGHED, KLAGEVEJLEDNING OG UNDERRETNING

13.1 GODKENDELSENS GYLDIGHED

Husdyrbruget må i henhold til Husdyrbrugloven ikke udvides eller ændres bygnings- eller driftsmæssigt, herunder med hensyn til affaldsfrembringelsen, på en måde der indebærer forøget forurening i forhold til det hermed tilladte, før udvidelsen eller ændringerne er godkendt af Viborg Kommune.

Opmærksomheden henledes på, at denne miljøgodkendelse ikke fritager husdyrbruget for eventuelle nødvendige tilladelser/anmeldelser i henhold til anden lovgivning.

Viborg Kommune skal som tilsynsmyndighed påse, at denne miljøgodkendelse og den øvrige miljølovgivning overholdes.

13.2 KLAGEVEJLEDNING OG SØGSMÅL

Miljøgodkendelsen kan påklages til Miljø- og Fødevareklagenævnet af ansøgeren, klageberettigede myndigheder og organisationer samt enhver, der har en væsentlig, individuel interesse i sagens udfald, jvf. Lov om miljøgodkendelse af husdyrbrug § 84 - 87.

Indgivelse af klage

Hvis du ønsker at klage over denne afgørelse, kan du klage til Miljø- og Fødevareklagenævnet. Du klager via Klageportalen, som du finder et link til på forsiden af www.naevneneshus.dk. Klageportalen ligger på www.borger.dk og www.virk.dk. Du logger på www.borger.dk eller www.virk.dk, ligesom du plejer, typisk med NEM-ID.

Klagen sendes gennem Klageportalen til den myndighed, der har truffet afgørelsen. En klage er indgivet, når den er tilgængelig for myndigheden i Klageportalen.

Miljø- og Fødevareklagenævnet skal som udgangspunkt afvise en klage, der kommer uden om Klageportalen, hvis der ikke er særlige grunde til det. Hvis du ønsker at blive fritaget for at bruge Klageportalen, skal du sende en begrundet anmodning til den myndighed, der har truffet afgørelse i sagen. Myndigheden videresender herefter anmodningen til Miljø- og Fødevareklagenævnet, som træffer afgørelse om, hvorvidt din anmodning kan imødekommes.

Klagefristen er 4 uger fra offentliggørelsen. Offentliggørelsen finder sted **den dd. mm 2026**. En eventuel klage skal være tilgængelig for Viborg Kommune i Klageportalen senest **den dd. mm 2026**. For eventuelle modtagere, som er undtaget for digital post, er klagefristen **den dd. mm. 2026**.

Gebyr

Når du klager, skal du betale et gebyr på 900 kr. Du betaler gebyret med betalingskort i Klageportalen. Virksomheder og organisationer skal dog betale det dobbelte beløb på i alt 1.800 kr. for behandling af eller genoptagelse af en klage.

Virkning af klage

En klage over afgørelser efter Husdyrbrugsloven har ikke opsættende virkning på retten til at udnytte afgørelsen, medmindre Miljø- og Fødevareklagenævnet bestemmer andet, jvf. § 81 i Husdyrbrugsloven.

Domstolene

Søgsmål kan anlægges for domstolene i henhold til § 90 i Husdyrbrugsloven. Fristen er 6 måneder fra godkendelsen er meddelt.

13.3 UNDERRETNING OM GODKENDELSEN

Kopi af afgørelsen er sendt til:

- Embedslægeinstitutionen Nord, Langelandsvej 8, 8940 Randers SV. (TRvest@stps.dk)
- Danmarks Fiskeriforening, Nordensvej 3, 7000 Fredericia. (mail@dkfisk.dk)
- Ferskvandsfiskeriforeningen for Danmark, Wormstrupvej 2, 7540 Haderup. (nb@ferskvandsfiskeriforeningen.dk)
- Arbejderbevægelsens Erhvervsråd, Reventlowsgade 14, 1. sal, 1611 København V. (ae@ae.dk)
- Forbrugerrådet, Fiolstræde 17, Postboks 2188, 1017 København K. (fbr@fbr.dk)
- Danmarks Naturfredningsforening, Masnedøgade 20, 2100 København Ø. (dnviborg-sager@dn.dk)
- Danmarks Sportsfiskerforbund, Skyttevej 5, 7182 Bredsten (himmerland@sportsfiskerforbundet.dk)
- Friluftsrådet Limfjord Syd, (viborg@friluftsraadet.dk)
- Dansk Ornitologisk Forening, Vesterbrogade 140. København V, (natur@dof.dk, viborg@dof.dk)

Følgende naboer er orienteret om afgørelsen:

- Beboerne på adressen Agerskovvej 2, 8800 Viborg
- Beboerne på adressen Agerskovvej 5, 8800 Viborg
- Beboerne på adressen Agerskovvej 7, 8800 Viborg
- Beboeren på adressen Finderupvej 64, 8800 Viborg
- Beboerne på adressen Finderupvej 66, 8800 Viborg
- Virksomhed på adressen Gårdsdalvej 33, 8800 Viborg
- Beboerne på adressen Gårdsdalvej 33, st th, 8800 Viborg
- Beboeren på adressen Gårdsdalvej 33, st tv, 8800 Viborg
- Beboerne på adressen Gårdsdalvej 34, 8800 Viborg
- Beboerne på adressen Gårdsdalvej 35, 8800 Viborg
- Beboerne på adressen Krathusvej 1, 8800 Viborg
- Beboerne på adressen Møgelkjærvej 18, 8800 Viborg
- Beboerne på adressen Transiggårdvej 12, 8800 Viborg
- Beboeren på adressen Ravnstrupvej 40A, 8800 Viborg (ejer af ejendommen Transiggårdvej 1)
- Beboeren på adressen Holstebrovej 99, 8800 Viborg (ejer af ejendommen Holstebrovej 90A)
- Beboerne på Bollervej 13, 8800 Viborg (ejere af matrikel 560ns, Viborg Markjorde)
- Beboerne på Transiggårdvej 16, 8800 Viborg (ejere af matrikel 560ny, Viborg Markjorde)
- Beboeren på Teglkrogen 13, 8800 Viborg (ejer af matrikel 4i, Viborg Markjorde)
- Virksomhed på adressen Farvervej 1, 8800 Viborg (ejer af ejendommen Finderupvej 68)
- Beboeren på adressen Egerisvej 5, 6920 Videbæk (ejer af ejendommen Finderupvej 62)
- Vejdirektoratet, Carsten Niebuhrs Gade 43, 1577 København V (ejer af Holstebrovej 107)
- Naturstyrelsen Kronjylland, Vasevej 7, 8920 Randers NV (ejer af ejendommen Herningvej 1B)
- Naturstyrelsen Kronjylland, Førstballevej 2, 7183 Randbøl (ejer af ejendommen Herningvej 1B)

BILAG 1. SITUATIONSPLAN

