



Viborg Kommune
Att.: Alberte Klavsén
Prinsens Alle 5
8800 Viborg

Offentliggørelse af vandløbsrestaureringsprojekt i Fiskbæk Møllebæk

Viborg Kommune offentliggør hermed forslag til et projekt om vandløbsrestaurering i det offentlige vandløb Fiskbæk Møllebæk. Projektet omhandler etablering af gydebanks og udlægning af grus og skjulesten. Projektet berører følgende matrikler: 1a, 1bd, 1h, 1q, 1f og 1d Ørregård, Fiskbæk samt 1ad, 1a, 1b Løgstrup By, Fiskbæk.

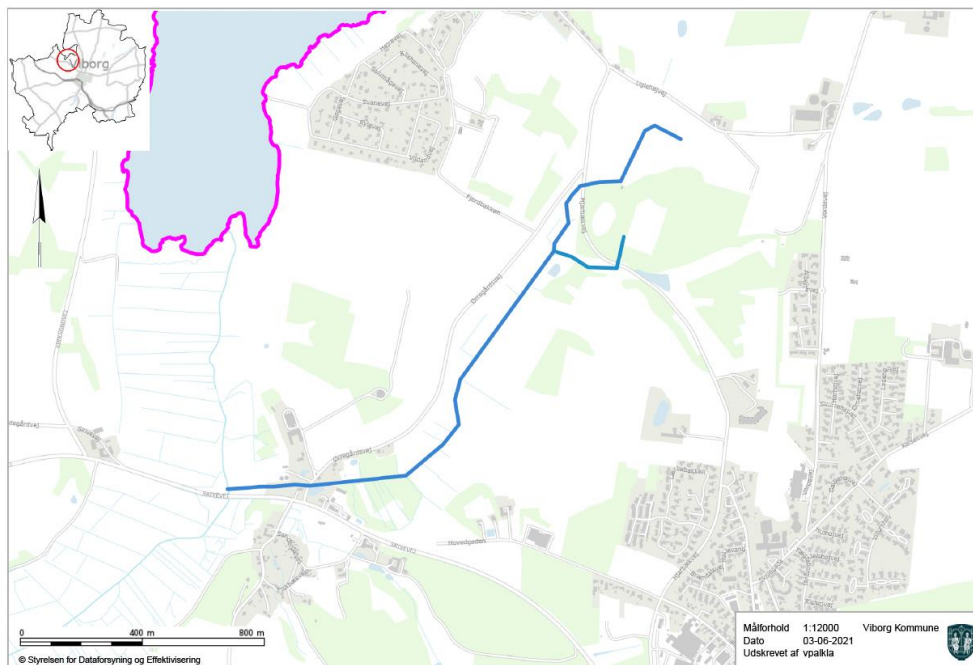
Dato: 10-06-2021

Sagsnr.: 21/20969
Sagsbehandler: vpabmi

Direkte tlf.: 87 87 55 70
Direkte e-mail: abmi@viborg.dk

Side 1 af 8

Projektet udføres som et led i statens vandområdeplaner 2015-2021. Formålet med projektet er at forbedre vandkvaliteten og de fysiske forhold i Fiskbæk Møllebæk med henblik på at opnå målopfyldelse. Projektet er indsendt af Viborg Kommune.



Oversigtskort Fiskbæk Møllebæk og tilløb.

Offentliggørelse

Projektet vil blive offentliggjort den d.d. i henhold til § 15 af Bekendtgørelse om vandløbsregulering og -restaurering m.v. (BEK nr. 834 af 27. juni 2016). Projektet offentliggøres på kommunernes hjemmesider <http://viborg.dk/vandloeslov>.

Eventuelle indsigelser til projektet kan inden 8 uger sendes skriftligt til Viborg Kommune på naturogvand@viborg.dk.

Efter offentlighedsfasen skal projektet godkendes efter vandløbsloven. Efter godkendelsen er der 4 ugers klagefrist, inden projektet må udføres. En eventuel klage behandles af Miljø- og Fødevarerklagenævnet.

Projektet forudsætter en dispensation fra naturbeskyttelseslovens § 3.

Projektet

Viborg Kommune har den 3. juni 2021 modtaget en ansøgning om vandløbsrestaurering i Fiskbæk Møllebæk. Projektet skal forbedre de fysiske forhold for vandløbsfauna og -flora, og dermed bidrage til at opnå målopfyldelse, god økologisk tilstand, i vandløbet. Ansøgning og forundersøgelse er vedhæftet i henholdsvis bilag 1 og bilag 2.

Vandløbsrestaureringen består i udlægning af gydebanker og udlægning af grus og skjulesten.

Projektet udføres som et led i implementeringen af statens vandplaner

Indsatsen er beliggende i vandområde o6979 som består af Fiskbæk Møllebæk og tilløb. Det samlede vandområde er i vandområdeplanerne opgivet som værende 2,629 km langt. Vandløbet er type 1 vandløb. Selve udlægningen af grus og gydebanker foretages på strækningen mellem tilløbet til Fiskbæk Møllebæk og udløbet i Fiskbæk Å – se ansøgning for placering af gydebanker.

Vandområdet er i vandområdeplanen målsat god økologisk tilstand. Tilstanden i vandområdet er under de relevante parametre, angivet til:

Smådyr (DVFI)	God økologisk tilstand
Fisk	Dårlig økologisk tilstand
Makrofytter	Ukendt økologisk tilstand

Samlet er tilstanden i vandområdet angivet til dårlig økologisk tilstand. Den nuværende tilstand opfylder således ikke målsætningen og god økologisk tilstand.

Viborg Kommune vurderer, at Fiskbæk Møllebæk overordnet set har potentiale for forbedring og at miljøtilstanden kan løftes og skabe målopfyldelse med den planlagte restaurering.

Du er meget velkommen til at kontakte undertegnede på tlf. 8787 5570 eller e-mail: naturogvand@viborg.dk, hvis du har yderligere spørgsmål.

Med venlig hilsen

Ane Bruun Middelbo
Biolog

Bilag

1. Ansøgning
2. Forundersøgelse (vedlagt)

Kopi til

- Miljøstyrelsen – national, mst@mst.dk
- Miljøstyrelsen – lokal, ojl@mst.dk
- Slots- og Kulturstyrelsen, post@slks.dk
- Danmarks Naturfredningsforening – lokal, dnviborg-sager@dn.dk
- Dansk Ornitologisk Forening – national, natur@dof.dk
- Dansk Ornitologisk Forening – lokal, viborg@dof.dk
- Dansk Botanisk forening Jylland, dbf.oestjylland@gmail.com
- Dansk Entomologisk Forening, def@entoweb.dk
- Dansk forening for rosport, dffr@roning.dk
- Dansk kano- og kajakforbund, miljo@kano-kajak.dk
- Danmarks Sportsfiskerforbund, post@sportsfiskerforbundet.dk
- Danmarks Sportsfiskerforbundet, lbt@sportsfiskerforbundet.dk
- Danmarks Sportsfiskerforbund lokal, himmerland@sportsfiskerforbundet.dk
- Danske Vandløb, dv@danskevandloeb.dk
- Bæredygtig Landbrug, jura@baeredygtigtlandbrug.dk
- Friluftsrådet LimfjordSyd, ajj-7600@webspeed.dk
- Kystdirektoratet, kdi@kyst.dk
- Viborg Museum, oldtid@viborg.dk
- Landboforeningen Midtjylland, map@lmo.dk
- Ferskvandsfiskeriforeningen, nb@ferskvandsfiskeriforeningen.dk
- Berørte lodsejere

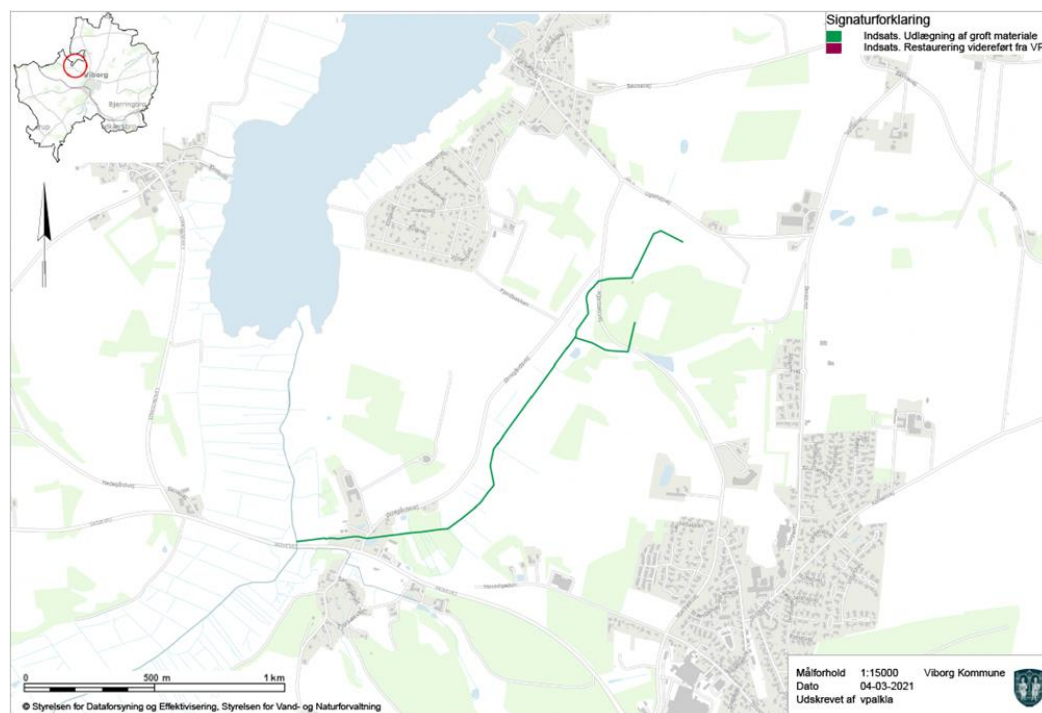
Bilag 1: Ansøgning

Ansøgning om myndighedsgodkendelse til gennemførelse af vandrestaureringsprojekt i Fiskbæk Møllebæk o_6979

Vandløb	Det offentlige vandløb Fiskbæk Møllebæk
Projekt	Vandløbsrestaurering ved udlægning af grus og skjulesten
Matr.nr.	Matrikeloversigt se bilag
Projektejer	Viborg Kommune, Natur og Vand – Team Vandprojekter

I forbindelse med indsatsprogrammet i statens Vandområdeplan 2015-2021, der skal sikre opfyldelse af miljømålsætningen for de målsatte vandområder, arbejder Viborg Kommune på at forbedre vandkvaliteten i Fiskbæk Møllebæk nordvest for Fiskbæk By. Vandløbet er en del af Fiskbæk Å systemet og afvander til hovedvandopland 1.2 Limfjorden.

Undersøgelingsstrækningen kan ses på figur 1.



Figur 1. Oversigtskortet viser vandområdet o6979 udstrækning, hvor indsatsen skal gennemføres. Området er beliggende nordvest for Viborg.

Generelt gælder, at kommunen ved en forundersøgelse af de tekniske og ejendomsmæssige forhold, skal redegøre for at vandområdeplanprojekter er omkostningseffektive, at det er muligt at realisere indsatsen og at den medfører målopfyldelse¹. Hvis det i forundersøgelsen vurderes, at en indsats vil medføre den ønskede forbedrende effekt, samt at de økonomiske omkostninger svarer til effekten, skal kommunen søge om tilskud til realisering af et konkret projekt.

¹ Vp2 bek. 2019

Forundersøgelsen for Fiskbæk Møllebæk er gennemført i 2021 og der er ansøgt om realisering.

Beskrivelse af vandløbet

Selve vandløbet er omfattet af naturbeskyttelseslovens § 3. Størstedelen af vandløbsstrækningen er omgivet af eng, sø og mose som også er omfattet af §3.

Vandløbet har potentiale for forbedring. Der er tilstrækkeligt fald på enkelte områder af strækningen. Strækningen er domineret af sandvandring fra de omgivne arealer, grus forefindes få steder på hele strækningen samt veksler bunden mellem løs og fast bund.

Vandløbet har ingen decideret slyngninger i sit forløb og er domineret af kantbevoksning, mens vandplanter er meget begrænset på hele strækningen. Vandkvaliteten vurderes at være god.

Tilløbet til vandløbet ved Hjarbækvej har et fint forløb med grus og store sten.

Strækningen har et godt fald og her er også vegetation i vandløbet.

Inden for vandområdet er de vandløbsnære arealer benyttet til afgræsning, bebyggelse og en strækning som er en mose tilgroet i krat/skovlignende karakter.

Opstrøms udløbet til Fiskbæk Å ligger vandløbsstrækningen indtil Fiskbæk Renseanlæg.

Forud for realisering af projektet skal meddeles tilladelse i forhold til § 17 i Vandløbsloven (LBK nr. 1208 af 30. september 2013) og dispensation fra Naturbeskyttelseslovens § 3 om beskyttede naturtyper.

Ejerforhold

Berørte lodsejere har været kontaktet af Viborg Kommune i forbindelse med udarbejdelse af den samlede forundersøgelse. Samtlige lodsejere har tilkendegivet en positiv indstilling til gennemførelse af projektet.

Vandplanerne

Fiskbæk Møllebæk (o6979) er et typologi 1 vandløb og den samlede længde af vandområdet er 2,629 km. Vandløbsstrækningen er målsat god økologisk tilstand.

Vandløbets økologiske tilstand er:

Smådyr: God økologisk tilstand

Fisk: Dårlig økologisk tilstand

Vandplanter: Ukendt økologisk tilstand

Den samlede økologiske tilstand i vandløbet er dårlig. De udpegede indsatser i vandområdet er etablering af okkeranlæg og udlægning af groft materiale.



Figur: Oversigtskort over Fiskbæk Møllebæk og den samlede økologiske tilstand, som skal forbedres med virkemidlet udlægning af groft materiale.

Projektets indhold

Viborg Kommune, Natur og Vand, ønsker på ovenstående baggrund at gennemføre en vandløbsrestaurering i Fiskbæk Møllebæk (o6979). Vandløbet er på den pågældende strækning offentligt vandløb.

Vandløbsrestaureringen vil bestå i:

- > Etablering af gydebanker
- > Udlægning af grus og skjulesten

Projektet skal forbedre de fysiske forhold for vandløbsfauna og flora, og dermed bidrage til at opnå målopfyldelse, god økologisk tilstand, i vandløbet.

Gydebanker og udlægning af grus samt skjulesten

Udlægningen af nye gydebanker foretages på lokaliteter, hvor faldet, bundforholdene og adgangsmulighederne gør det hensigtsmæssigt.

Gydebankerne udlægges efter DTU-AQUAs retningslinjer. Der udlægges i alt 67,6 m³ gydegrus og 15 m³ skjulesten.

Gydegruset består af 75 % nøddesten på 16-32 mm og 25 % singels, som er sten på 33-64 mm. Der skal ikke forefindes flintesten og/eller kalk i stenblandingerne. Skjulesten i et vandløb som Ulbjerg Møllebæk på strækningen vil sige sten i størrelsen 20-30 cm.

Bankerne placeres så de ikke påvirker afvandingen fra kendte dræn og grøfter væsentligt. Afvandingseffekten kan kontrolleres på følgende måde:

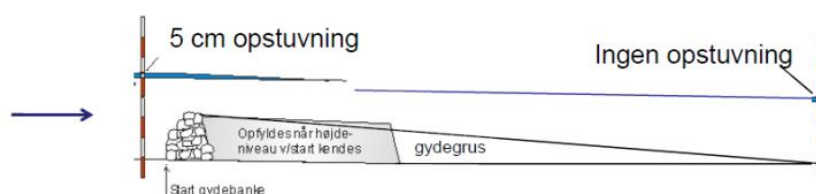
En målepind med afsatte mærker for den ønskede vandstand er et simpelt og godt redskab til at sikre sig, at vandstanden holdes på det ønskede niveau.

Her er der afsat et mærke ved vandstanden inden restaureringen og et mærke 5 cm over, som markerer den aftalte opstuvning ved en gydebanke.

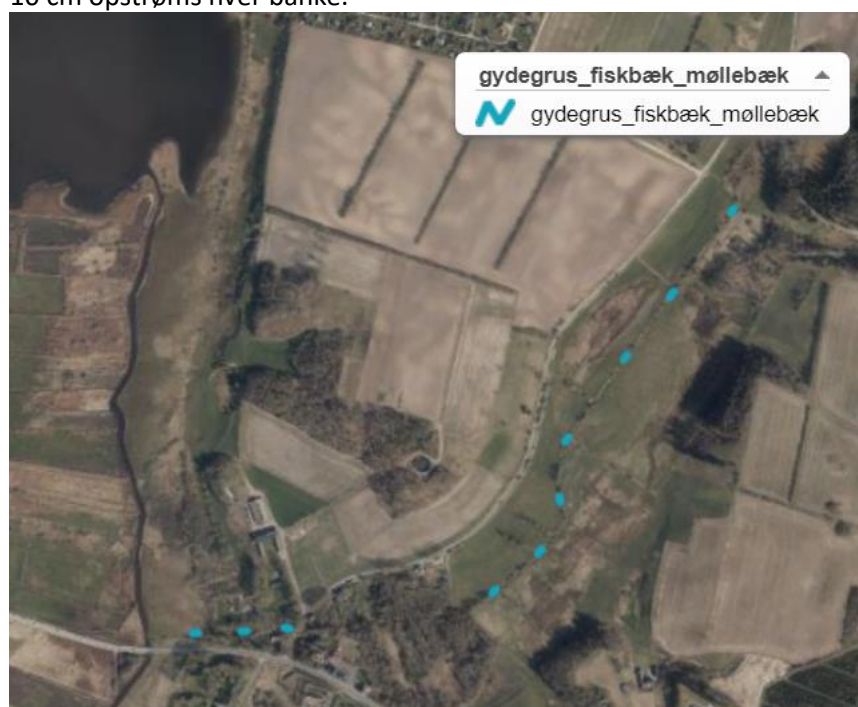


5 cm lokal hævnning af vandstanden kan altså skabe en gydebanke på

- ca. 10 m i et lille vandløb under 3 m's bredde
- ca. 17 m i et vandløb på ca. 3-8 m's bredde
- ca. 25 m i større vandløb



Tilsynet vil ved udlægning af gydegrus i Fiskbæk Møllebæk anvende nævnte metode til kontrol af at der ikke sker en lokal opstuvning af vand der overstiger 5-10 cm opstrøms hver banke.



Adgangsveje

Adgangsveje aftales med lodsejere på opstartsmøde med entreprenøren. Det tilskyndes at der ikke på nogen måde laves skader på terræn og at maskiner tilpasses de aktuelle forhold. Generelt anvendes motorbør eller køreplader på våde områder og langs åen hvor gydebankerne udlægges.

Projektets konsekvenser for de biologiske forhold i vandløbet

Udlægning af sten og gydegrus på udvalgte strækninger i Fiskbæk Møllebæk vurderes udelukkende at forbedre og fastholde den gode tilstand i vandløbet.

Projektet vil forbedre vandkvaliteten og skabe gode fysiske forhold. De forbedrede forhold forventes at have en positiv effekt på vandløbet, som levested for planter og dyr tilknyttet vandløb, og som gydeområde for fisk.

Projektets konsekvenser for beskyttet natur

Det forventes ikke at vandløbsrestaureringen i Fiskbæk Møllebæk vil få negative konsekvenser for naturen i området. Gennemførelse af det beskrevne restaureringsprojekt i vandløbet, vurderes at have en positiv effekt på de dyr og planter, der er tilknyttet vandløbet og opland. Det vurderes, at vandløbets naturværdi samlet styrkes ved projektet.

Fiskbæk Møllebæk er nedstrøms mod udløbet i Fiskbæk Å, 100 meter inden for Natura 2000 området nr. 30, Lovns Bredning, Hjarbæk Fjord og Skals Ådal. I forbindelse med en eventuel indsats i Fiskbæk Å og tilløb, vil vilkårene for udpegningsgrundlaget, forventeligt blive forbedret med gennemførelsen af projektet.

Øvrigt lov- og plangrundlag

Kommuneplanlægning

I kommuneplanen for Viborg Kommune er arealerne omkring åen udpeget som økologisk forbindelse. Da den samlede effekt på områdets dyre- og planteliv forventes at være positiv, grundet forbedrede vandløbsforhold, er det ikke yderligere uddybet.

Arkæologi

Ikke relevant da der ikke indgår gravearbejde i projektet.

Økonomi

Projektet gennemføres med tilskud fra EU og Miljø- og Fødevareministeriet.

Tidsplan

Maj – juni 2021: der er ansøgt om tilsagn til projektet og der indhentes et tilbud fra en entreprenør.

Juni – september 2021: Den myndighedsmæssig sagsbehandling gennemføres for at indhente de nødvendige tilladelser.

Oktober - november 2021: Anlægsfasen påbegyndes og afsluttes.

Bilag

Bilag 1: Forundersøgelse for indsatsen udlægning af gydegrus