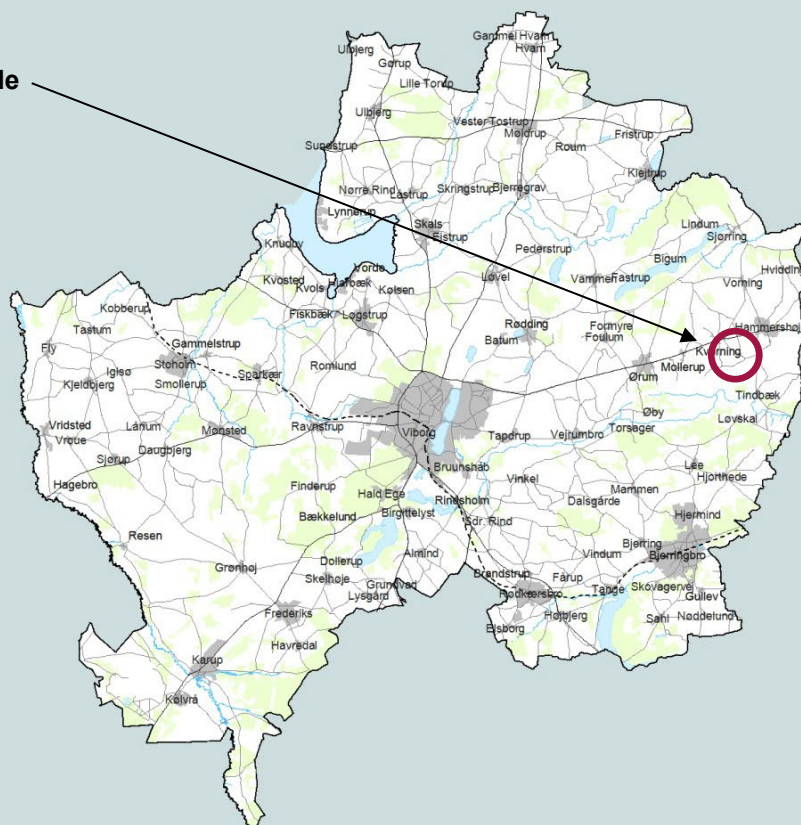


Tillæg nr. 111 til Kommuneplan 2017-2029

Retningslinjer og rammebestemmelser for et område til sol- celleanlæg ved Kvorning

Tillæggets område



VIBORG
KOMMUNE

LÆSEVEJLEDNING

Kommuneplanens indhold

Kommuneplanen er byrådets plan for den fysiske udvikling af kommunen de kommende 12 år. Den formidler byrådets prioriteringer for arealanvendelsen af byerne og det åbne land. En kommuneplan består af fire dele:

- *Hovedstruktur og retningslinjer* - angiver de overordnede mål for udviklingen og arealanvendelsen
- *Rammer for lokalplaners indhold* - angiver de overordnede bestemmelser for et mindre geografisk område i form af anvendelse, omfanget af fremtidigt byggeri og fremtidig zone
- *Redegørelse* - angiver forholdet til anden lovgivning og planlægning
- *Kort*

Reglerne for kommuneplanen er fastlagt i planloven.

Kommuneplantillæg

Kommuneplanen revideres hvert 4. år. Hvis en udvikling ikke går som forventet, eller byrådet ønsker en anden udvikling, er der mulighed for at udarbejde et tillæg. Desuden kan byrådet udarbejde et tillæg for udvalgte temaer i kommuneplanen, som gives et særskilt fokus. Et kommuneplantillæg er en del af kommuneplanen, og indarbejdes heri, når det er vedtaget.

Kommuneplanens og tillægs retsvirkninger

Kommuneplanen er ikke direkte bindende for borgerne. Kommuneplanen forpligter derimod byrådet. Det betyder, at Viborg Kommune skal fremme tiltag, som er i overensstemmelse med planen. Det kan f.eks. ske ved at udstede tilladelser eller lade lokalplaner udarbejde, som muliggør realisering af kommuneplanen.

Det betyder samtidig, at byrådet kan modsætte sig udstykning og bebyggelse i byzone, som er i strid med kommuneplanens bestemmelser om rækkefølgen af udbygningen af bolig- og erhvervsområder – medmindre der er en gældende lokalplan for området.

Rammeområderne er nummeret fortløbende. Medmindre andet er nævnt, angiver nummeret rækkefølgen for udbygningen (eks. xxxx.B4.09 før xxxx.B4.10).

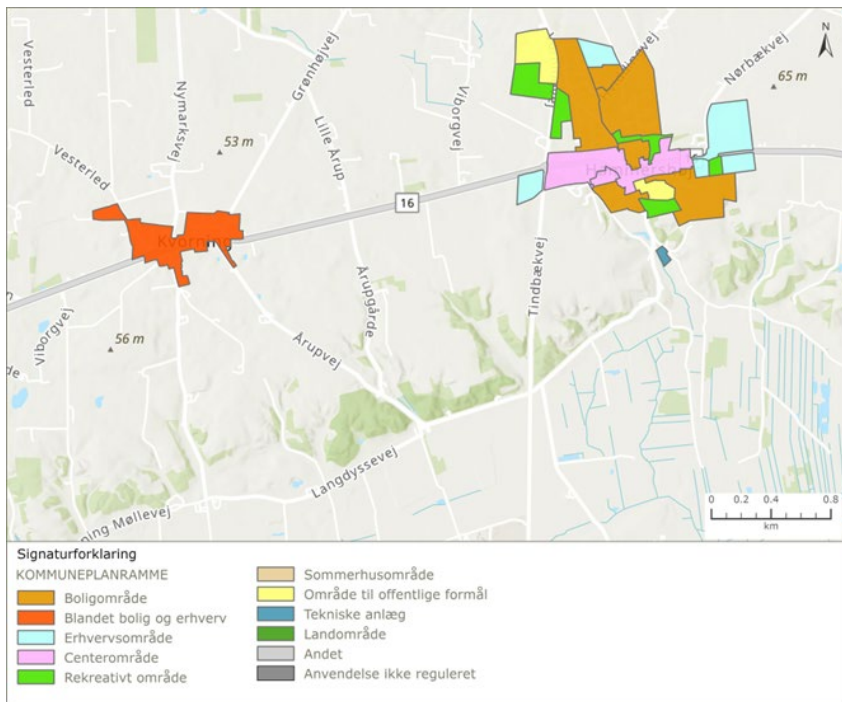
Byrådet kan også modsætte sig bebyggelse eller ændret anvendelse af bebyggelse eller ubebyggede arealer i byzone og sommerhusområder, hvis det er i strid med kommuneplanens rammedel – medmindre området er udlagt til offentligt formål, eller området er omfattet af en gældende lokalplan.

Når et område er udlagt i kommuneplanen, kan der udarbejdes en lokalplan. Et område kan kun overføres fra landzone til byzone ved lokalplanlægning. Lokalplanen fastlægger mere detaljerede bestemmelser for udstykning og bebyggelse af et område.

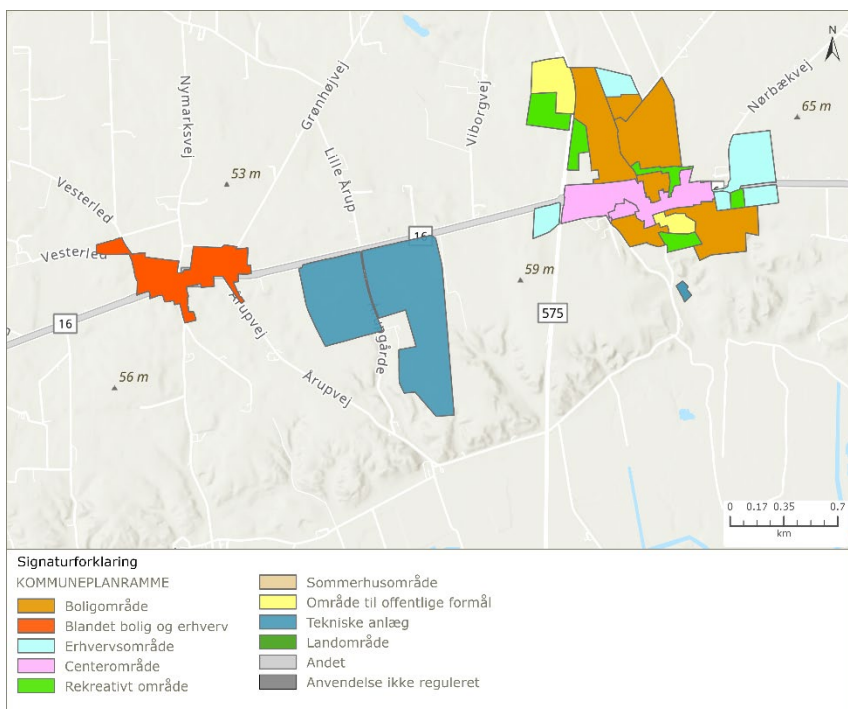
INDHOLD

Indledning	5
Retningslinjer	6
Rammer	16
Redegørelse	18
Miljøvurdering	20
Vedtagelse og offentliggørelse	21

Hidtidige kommuneplanrammer i området ved Kvorning og Hammershøj



Ny kommuneplanramme til tekniske anlæg ved Kvorning ved vedtagelse af kommuneplantillæg nr. 111



INDLEDNING

Formål

Byrådet ønsker at give mulighed for etablering af et solcelleanlæg ved Kvorning. Etablering af solcelleanlægget ved Kvorning vil understøtte den nationale ambition om at firedoble den samlede produktion fra solenergi og landvind frem mod 2030. Desuden vil projektet bidrage til, at Viborg Kommune kan nå målet i klimaplanen om at være selvforsynet med elproduktion på vedvarende energianlæg i 2030.

Dette forudsætter et tillæg til Kommuneplan 2017-2029. Tillægget medfører, at der udlægges et nyt rammeområde 06.TA.01_T111. Det betyder, at der inden for rammeområdet kan lokalplanlægges for solcelleanlæg med tilhørende tekniske anlæg. Tillægget ændrer desuden i 4 retningslinjer ved at udtage arealer, der er omfattet af den nye kommuneplanramme, af udpegningslinjerne til de respektive retningslinjer. Desuden justeres afgrænsningen af udpegningslinjerne til en enkelt retningslinje.

Kommuneplantillægget er udarbejdet sideløbende med Lokalplan nr. 611, som omfatter det samme område som kommuneplantillæggets område. Der er udarbejdet miljørapport til planforslagene. Miljørapporten kan ses på [VIBORG.DK/FORSLAGNYLP611](https://viborg.dk/forslagnylp611)

Offentlig høring

Forslag til Tillæg nr. 111 til Kommuneplan 2017 – 2029 har i overensstemmelse med § 24 i Lov om planlægning været fremlagt i offentlig høring fra den 25. april til den 2. juli 2024.

Der blev indgivet 51 høringssvar. Ingen af høringssvarene har medført ændringer i kommuneplantillægget.

Fornyset offentlig høring

Forslag til Tillæg nr. 111 til Kommuneplan 2017 – 2029 fremlægges hermed, i overensstemmelse med § 24 i Lov om planlægning, i fornyet høring fra **den 21. november 2024 til den 16. januar 2025**.

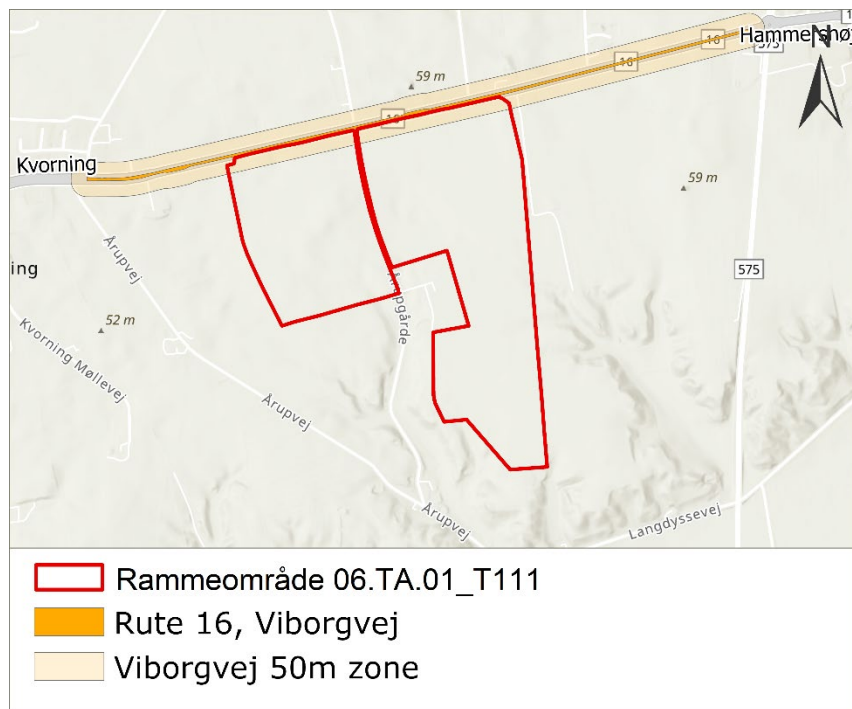
Bemærkninger, ændringsforslag og indsigelser til planforslaget og miljørapporten skal være modtaget senest den 16. januar 2025.

De skal sendes til Viborg Kommune, Plan og Byggeri via hjemmesiden [VIBORG.DK/FORSLAGNYLP611](https://viborg.dk/forslagnylp611)

RETNINGSLINJER

For det område, hvor et nyt rammeområde til solcelleanlæg foreslås udlagt, gælder følgende kommuneplanretningslinjer;

3.4 Anlægsafstand til overordnede veje



Der skal, ved byggeri og anlæg langs det overordnede vejnet, holdes en afstand på mindst 50 m fra vejskel. Alternativt kan der i særlige tilfælde etableres en ugenomsigtig og ugennemtrængelig beplantning.

Det er byrådets vurdering at den samfundsmæssige interesse i etablering af VE-anlæg, som en del af den grønne omstilling, her kan begrunde en udnyttelse af arealet inden for udpegningen. Mellem selve solcelleanlægget (solcellepanelerne) og hovedvejen "Viborgvej" (Rute 16) fastlægges der rammebestemmelser om etablering af en minimum 10 meter bred afskærmende beplantning langs Viborgvej, der vil afskærme indsynet fra vejen.

Derudover er rammeområdet afgrænset mod hovedvejen i overensstemmelse med vejmyndighedens (Vejdirektoratet) bestemmelser om vejbyggelinje på den aktuelle strækning.

8.3 Dyrkningsjord

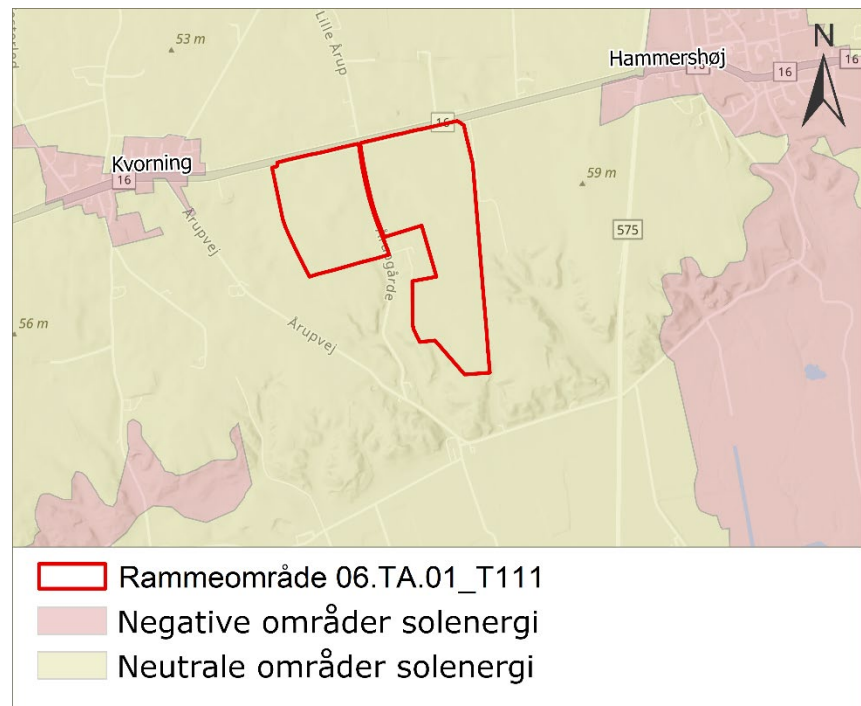
Dyrkningsjorden er en begrænset ressource, som skal beskyttes. Permanent anvendelse af dyrkningsjord til andet end jordbrug skal derfor begrænses mest muligt.

Udlægning af kommuneplanrammen på ca. 62 ha til solcelleanlæg medfører en reduktion af det samlede dyrkningsareal i Viborg Kommune 0,073 %. Samtidig vil en vis dyrkning af jorden i solcelleparker ofte være mulig, f.eks af græs. Reduktionen af

dyrkningsarealet vurderes begrænset og acceptabelt i lyset af samfundets behov for grøn energi.

Endelig kan solcelleanlægget fjernes i sin helhed, og arealerne reetableres, når driften af solcelleanlægget ophører, så arealerne igen kan anvendes til jordbrugsmæssige formål. Rammebestemmelser for området omfatter derfor krav om bestemmelser i lokalplanlægningen for området, der kan sikre reetablering af området til jordbrugsformål ved driftsophør.

13.1.4 Store solcelleanlæg – Neutralt område for store solcelleanlæg



Store solcelleanlæg kan placeres inden for de udpegede neutrale områder, i det omfang det vurderes, at det er foreneligt med -, og ikke vil have en væsentlig negativ påvirkning på, andre arealinteresser i området.

Kommuneplanrammen til solcelleanlæg ligger inden for udpegningen af neutrale områder til store solcelleanlæg. Udlægningen vurderes ikke at være i strid med kommuneplanen, da der ikke er andre arealinteresser, som taler væsentligt imod udlægningen.

13.1.5 Store solcelleanlæg – Nabohensyn

Ved planlægning for og etablering af solcelleanlæg skal der ske en vurdering af nabohensyn. Der bør holdes en respektafstand til nærmeste nabobeboelse, medmindre disse er medejere af solcelleanlægget. Respektafstanden vurderes konkret i det enkelte tilfælde.

Fire beboelser er placeret mindre end 100 meter fra kommuneplanrammen til solcelleanlæg. Mindste afstand mellem solcellepaneler og nærmeste nabobeboelse vil blive minimum 50 meter, hvilket vurderes tilstrækkeligt, idet hensynet til naboerne desuden

varetages af bestemmelse om etablering af afskærmende beplantning langs dele af solcelleparkens afgrænsning, så disse naboer ikke vil kunne se selve anlægget. Desuden forudsættes det, at støjen fra elektriske installationer (transformere, invertere etc.) ved beboelserne skal overholde vejledende grænseværdier for virksomhedsstøj.

13.1.6 Store solcelleanlæg – Samlede anlæg

Store solcelleanlæg på terræn skal så vidt muligt placeres i en samlet helhed.

Lokalplan er her ikke i strid med kommuneplanen, da rammebestemmelserne fastsætter, at solcellerne i området skal sikres opstillet, så hele anlægget opleves som et samlet hele.

13.1.7 Store solcelleanlæg – Placering ved andre tekniske anlæg

Det anbefales, at store solcelleanlæg etableres i tilknytning til eksisterende tekniske anlæg.

Der er ingen eksisterende tekniske anlæg i omgivelserne, men denne anbefaling imødekommes delvist ved, at kommuneplanrammen ligger i umiddelbar tilknytning til den overordnede vej Viborgvej, der med sin udformning og udstyr til dels har karakter af et teknisk anlæg. Desuden ligger arealet hensigtsmæssigt i forhold til integrationen med det planlagte større energiprojekt "Energipark Tjele".

13.1.8 Store solcelleanlæg – Multifunktionel arealanvendelse

Der skal tilstræbes en multifunktionel anvendelse af områderne til store solcelleanlæg.

Denne anbefaling imødekommes ved, at kommuneplanrammen ikke er til hinder for jordbrugsmæssig anvendelse af arealerne under og mellem solcellepanelerne, f.eks. dyrkning af græs.

13.1.9 Store solcelleanlæg – Terrænforhold

Store solcelleanlæg på terræn skal som udgangspunkt placeres på plane arealer eller arealer med ensidig hældning.

De arealer, hvor der ønskes opstillet solcelleplaner, er ganske plant (maks. højdeforskel mindre end 10 m), og kommuneplanrammen er derfor her i overensstemmelse med kommuneplanen.

13.1.10 Store solcelleanlæg – Visuel afskærmning

Store solcelleanlæg skal som udgangspunkt afskærmes med beplantning. Beplantningen skal tilpasses landskabets karakter og skal være på ydersiden af et eventuelt trådhegn.

Rammebestemmelserne stiller krav om sikring af etablering af visuelt afskærmende beplantning som betingelse for ibrugtagning, og er dermed i overensstemmelse med kommuneplanen.

13.1.11 Store solcelleanlæg – Påvirkning af dyre- og plantelivet

Hvis solcelleanlægget påvirker de eksisterende forhold for dyre- og plantelivet, skal der etableres passende ledelinjer eller arealer for dyr og planter i -, eller omkring solcelleområdet.

Rammeområdet til solcelleanlæg omfatter arealer, der i dag er intensivt dyrkede marker. Planteædende dyr forventes at fouragere i et eller andet omfang på sådanne marker. Desuden færdes dyr især langs områdets grænser (markskelet), blandt andet i områdets vestlige del. Der vil ikke blive opsat permanent trådhegn om anlægget, og dyr vil således fortsat kunne færdes i området, herunder ind på arealerne mellem og under solcellepanelerne. Midlertidig hegning af nyplantet afskærmende beplantning vil dog kunne have betydning for dyrs færdsel ind og ud af området.

13.1.12 Store solcelleanlæg – Stier og spor

Ved etablering af store solcelleanlæg bør borgernes eksisterende mulighed for at færdes ad eksisterende stier og spor i landskabet fastholdes, eller erstattes af nye stier eller spor.

Der er i dag ikke offentlig adgang til færdsel på de arealer, hvor kommuneplanrammen giver mulighed for planlægning for opstilling af solcellepaneler. Færdslen på den lokale vej Årupgårde, der løber ned gennem rammeområdet, vil kunne fortsætte som hidtil. Kommuneplanrammen er derfor her i overensstemmelse med kommuneplanen.

13.1.13 Store solcelleanlæg – Grundvandbeskyttelse

Materialer og drift må ingen steder medføre fare for grundvandet og vandindvindingsinteresserne.

De aktiviteter og anlæg, som rammeområdet giver mulighed for, kan medføre fare for forurening af grundvandet, enten ved udvaskning eller ved uheld. Den nødvendige regulering for at sikre mod grundvandforurening fra et konkret anlæg (opsamlingskar, alarmer, membraner etc.), vil kunne fastlægges i lokalplanlægningen og/eller i en VVM-tilladelse.

13.1.14 Store solcelleanlæg – Refleksion og genskin

Der må ikke opleves refleksion fra solcelleanlægget, der blænder trafik, lufttrafik eller nabobebyggelse.

Kommuneplanrammen indeholder bestemmelser om afskærmende beplantning, som vil fjerne eventuelle genskinsgener for vejtrafikken og naboerne. Kommuneplanrammen ligger desuden ikke i nærheden af indflyvningszoner ved lufthavne eller andre luftrum, hvor genskin ikke kan tillades af hensyn til lufttrafikken.

13.1.15 Store solcelleanlæg - Driftsophør

Områderne skal reetableres, og solcelleanlægget skal fjernes, når området ikke længere anvendes til formålet.

Kommuneplanrammen indeholder bestemmelse om sikring af fjernelse af alle anlægsdele og reetablering af området til landbrugsdrift eller natur, når solcelleanlægget måtte blive taget ud af drift.

Rammebestemmelserne sikrer dermed overensstemmelse med kommuneplanen.

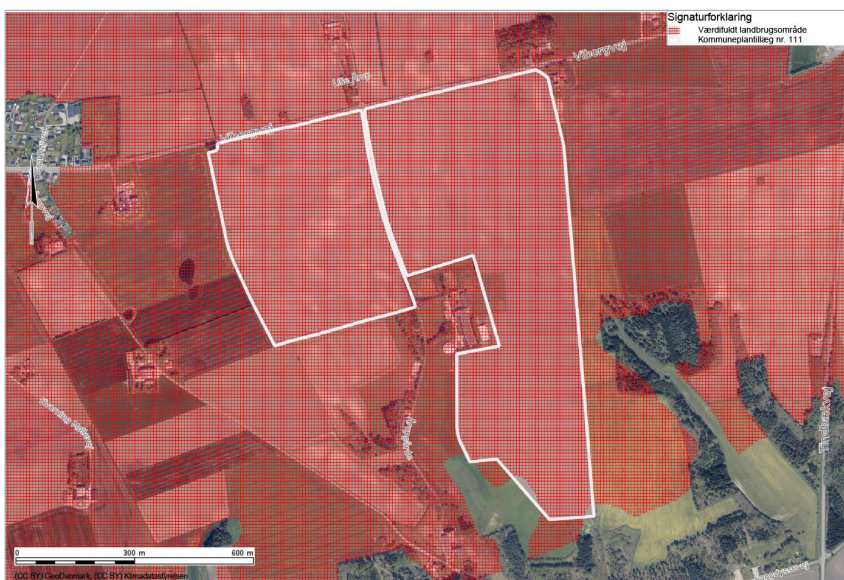
Ændringer af kommuneplanretningslinjer

Med vedtagelsen af kommuneplantillæg nr. 111 er udpegningerne på kort til følgende kommuneplanretningslinjer i Viborg Kommuneplan 2017-29 ændret:

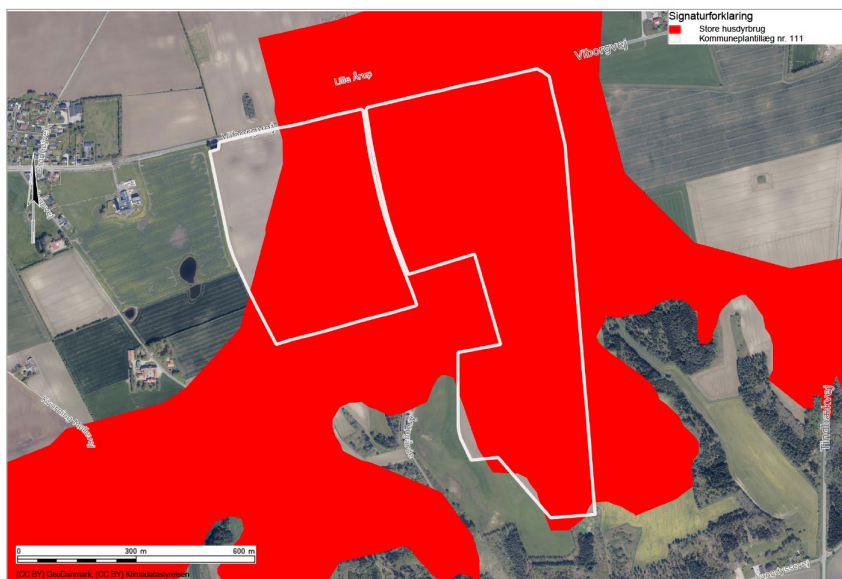
- 8.4 – Værdifulde landbrugsområder,
- 8.5 – Områder til store husdyrbrug,
- 8.6 – Placering af fælles biogasanlæg, og
- 12.2 - Lavbundsarealer

Arealerne, der er omfattet af det nye rammeudlæg, er udtaget af udpegningerne til disse retningslinjer.

For retningslinje 10.4 – Økologiske forbindelser er der foretaget en teknisk justering af udpegningens afgrænsning ved rammeområdet i forhold til de faktiske forhold.



Værdifuldt landbrugsområde reduceres med arealet af Kommuneplantillæg nr. 111



Store husdyrbrug reduceres med arealet af Kommunepantillæg nr. 111



Placering af fælles biogasanlæg reduceres med arealet af Kommunepantillæg nr. 111



Lavbundsarealer reduceres med arealet af Kommuneplantillæg nr. 111



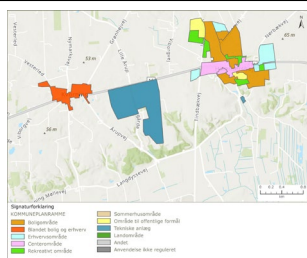
Økologisk forbindelse reduceres med arealet af Kommuneplantillæg nr. 111

RAMMER

Planområdet har ikke tidligere været udlagt som en ramme i kommuneplanen.

Tillægget udlægger derfor et nyt rammeområde. Det nye rammeområde 06.TA.01_T111 udlægges som et af kommuneplanens TA-rammeområder. Området kan anvendes til tekniske anlæg- solcelleanlæg.

Det nye rammeområde er vist i figuren på side 4.



For rammeområde 06.TA.01_T111 gælder:

Nummer

06.TA.01_T111

Navn

Landområde ved Viborgvej øst for Kvorning – Teknisk anlæg

Generel anvendelse

Generel anvendelse er teknisk anlæg

Specifik anvendelse er angivet til solcelleanlæg

Generelle anvendelsesbestemmelser

Boliger inkl. fællesanlæg: Nej

Detailhandel: Nej

Liberale erhverv: Nej

Egentlige erhverv: Nej

Øvrige formål: Jordbrug, natur

Zonestatus

Planlagt zone er landzone

Bebyggelsesomfang

Maksimalt antal etager er 1

Maksimal bygningshøjde: 5 meter.

Maksimal højde effekttransformer: 7 meter.

Maksimal højde øvrige udendørs tekniske anlæg : 8,5 meter. Enkelte, tekniske anlægsdele som er nødvendige for anlæggets drift, f.eks. lynafledere, må være op til 25 meter høje.

Udstykning

Rammen regulerer ikke udstykning

Særlige bestemmelser

Lokalplanlægningen skal sikre tæt, sammenhængende visuel afskærmning af solcelleanlægget mod Viborgvej (Rute 16) med hegnsbeplantning i mindst 10 meters bredde.

Langs solcelleanlæggets øvrige afgrænsning skal lokalplanen sikre etablering af afskærmende beplantning i nødvendigt omfang.

Hegnsbeplantningen skal udføres stedtypisk og med mindst samme udvoksede højde over terræn som de solcellepaneler, der tænkes anvendt.

Afskærmende hegnsbeplantning langs områdets østlige og vestlige grænse langs de beskyttede jorddiger skal placeres, udformes og evt. vedligeholdes, så levesteder for markfirben ikke udsættes for skygge.

Lokalplanlægningen må ikke være til hinder for, at området, i det omfang anlægget i øvrigt gør det muligt, også kan anvendes til jordbrugsmæssige formål, f.eks. græsdyrkning og/eller natur,

Solcellepanelerne skal opstilles så de opfattes som et visuelt sammenhængende anlæg.

Lokalplan skal sikre at området føres tilbage til jordbrugsmæssig anvendelse, når området ikke længere anvendes til solcelleanlæg.

REDEGØRELSE FOR ANDEN PLANLÆGNING

Natura 2000-områder

Der gælder særlige regler for internationale beskyttelsesområder – Natura 2000-områder – som består af habitat- og fuglebeskyttelsesområder samt Ramsarområder. I Natura 2000-områder må der bl.a. ikke planlægges for nye arealer til byzone eller sommerhusområde samt nye større vejanlæg, trafik anlæg, tekniske anlæg m.v.

De arealer, som skal indgå i det nye rammeområde, indgår ikke i et område udpeget som Natura 2000-område.

Det nærmeste Natura 2000-område er "N30 (H16, F14 og F24) - Lovns Bredning, Hjarbæk Fjord og Skals Ådal", som ligger ca. 1 km østsydøst for lokalplanområdet. 4 - 5 km nord for lokalplanområdet ligger Natura 2000-området "N33 (H33 + F16) Tjele Langsø og Vinge Møllebæk".

Der er ingen Ramsarområder i eller i nærheden af lokalplanområdet.

Der er registreret forekomst af sangsvane og af tajgasædgås i området. Begge arter er på udpegningsgrundlagene for de anførte Natura 2000-områder. Damflagermus, som også er på udpegningsgrundlaget, antages at kunne forekomme i området, dog ikke inden for planområdet, da der ikke findes egnede lokaliteter. De dyrkede marker, som i dag udgør lokalplanområdet, vurderes ikke have nogen betydende økologisk funktion for hverken de to fuglearter eller for damflagermus.

Viborg Kommune vurderer, at der på grund af afstanden og karakteren af den fremtidige arealanvendelse, ikke, hverken i sig selv eller i sammenhæng med andre planer, er risiko for påvirkning af bevaringsstatus for arter eller naturtyper på udpegningsgrundlaget, handleplaner eller skovplaner i Natura 2000-netværket, eller i områdernes integritet. Udførlig vurdering findes i miljørapporten for nærværende kommuneplanlægning.

Bilag IV- og rødlistede arter

I planlægningen af nye områder skal der tages særligt hensyn til udvalgte dyre- og plantearter, som er sjældne, og i fare for at forsvinde eller allerede er forsvundet.

Bilag IV-arterne damflagermus, sydflagermus, dværgflagermus, brunflagermus samt markfirben er registreret i området. De intensivt drevne marker i planområdet vurderes ikke at være raste- og/eller yngleområder for disse arter, da de hverken tilbyder føde eller skjulesteder.

De nærmeste yngle-/rasteområder for flagermus vurderes at ligge mindst 50 meter fra planområdet. Yngle-/rasteområder for markfirben vurderes at findes umiddelbart op til planområdet ved de beskyttede jorddiger langs planområdets østlige og vestlige grænse.

Birkemus er ikke registret i området, men der vurderes at være lokaliteter umiddelbart uden for planområdet, hvor den potentielt ville kunne findes.

I forbindelse med lokalplanlægningen kan det sikres, at den afskærmende beplantning omkring anlægget placeres og udformes, så solopvarmning af potentielle levesteder for markfirben ikke forhindres, samt

at der holdes en afstand mellem solcelleanlægget og de beskyttede overdrev på mindst 10 meter.

På den baggrund vurderes det samlet set, at udlægningen af kommuneplanrammen til et solcelleanlæg ikke vil medføre negative påvirkninger af bilag IV-arter. For yderligere udbygning henvises til miljørapporten for nærværende kommuneplanlægning.

Beskyttelse af vandmiljøet

Planområdet er omfattet af Vandområdeplan 2021-2027 for Vandområdedistrikt I – Jylland og Fyn. Området ligger for størstedelen vedkommende i hovedvandoplandet "1.5 Randers Fjord". En mindre del ligger i hovedvandoplandet "1.2 Limfjorden".

Der findes ingen overfladevand (vandløb eller søer) inden for planområdet.

Inden for planområdet er der udpeget to lavbundarealer, der er reserveret til gennemførelse af projekter til reduktion af næringsstofforførslen til henholdsvis Limfjorden (2 ha) og Randes Fjord (0,5 ha). De to arealer vurderes at være uaktuelle i forhold til konkret etablering af lavbund- og kvælstofvådområder for reduktion af næringsstoffudvaskningen. Til gengæld forventes omlægningen af de ca. 62 ha intensivt dyrkede marker til græs at ville medføre en reduktion af udvaskning fra markerne.

De aktuelle to lavbundsarealer udgår af kommuneplanen som udpegede lavbundsarealer.

Oversvømmelse og erosion

Viborg Kommune vurderer jf. klimatilpasningsplanen (retningslinje 14 i Kommuneplan 2017-2029), at planområdet ikke ligger indenfor arealer, hvor der er risiko for oversvømmelse eller erosion.

Beskyttelse af grundvandet

Kommuneplantillægget udlægger et nyt rammeområde til teknisk formål i et område med "Drikkevandsinteresse" (OD), og dermed ikke i et "Område med Særlig drikkevandsinteresse" (OSD).

I den nordvestlige del af lokalplanområdet er der et lille overlap (ca. 7500 m²) mellem lokalplanområdet og indvindingsoplandet for I/S Kvorning Vandværk (et indvindingsopland uden for OSD). Der planlægges ikke placeret tekniske anlæg der rummer risiko for udledning af forurenende stoffer til grundvandet i dette "område-overlap".

På det grundlag vurderes, at planen er i overensstemmelse med statens interesser for beskyttelse af drikkevandsinteresser.

Solcellebekendtgørelse

By-, Land- og Kirkeministerende udstedte den 3. maj 2024 "Bekendtgørelse om planlægning for lokalplanpligtige solcelleanlæg i det åbne land" (BEK nr. 440 af 03/05/2014). Bekendtgørelsen trådte i kraft den 1. juni 2024.

Nærværende kommuneplanlægning er omfattet af bekendtgørelsens § 5 (Varetagelse af natur- og landskabsinteresser) og § 6 (Inddragelse af offentligheden).

Planlægningens hensyntagen til natur og landskabsinteresserne fremgår af planens redegørelsesdel og af planens miljørapport.

Inddragelsen af offentligheden i planlægningen har fulgt reglerne i planloven, VE-loven og miljøvurderingslovens.

Kommuneplanlægningen er ikke omfattet af bekendtgørelsens § 3 (nafoafstand, afskærmende beplantning, visse arealinteresser), da forslaget til kommuneplantillæg blev offentliggjort før offentliggørelse af et forslag til en revideret kommuneplan for Viborg Kommune med - de i bekendtgørelsen krævede - retningslinjer for opstilling af solcelleanlæg i det åbne land.

Kystnærhedszonen

Planområdet er ikke beliggende i kystnærhedszonen.

Råstofplan

I den gældende råstofplan for området (Råstofplan 2016 for Region Midtjylland) er der ikke udlagt råstofgraveområder eller råstofinteressesområder inden for eller i umiddelbar nærhed af planområdet. Derfor vurderes kommuneplanlægningen ikke at være i strid med den gældende råstofplanlægning.

Nærmeste udpegede råstofområde, "Hammershøj Nord" ligger ca. 0,6 km syd for planområdet. Udpegningsområdet vurderes ikke at kunne få betydning for udnyttelsen af råstofferne (ler) i det udpegede råstofområde.

Nabokommuner

Planområdet ligger ca. 3,6 km vest for grænsen til Randers Kommune. Kommuneplantillægget vurderes derfor ikke at have betydning for kommuneplanlægning i Randers Kommune.

MILJØVURDERING

Kommunen skal miljøvurdere forslag til kommuneplanlægning og det konkrete projekt, der kan medføre væsentlige påvirkning(er) af miljøet, inden den endelige vedtagelse af planlægningen. Det følger af lov om miljøvurdering af planer og programmer og af konkrete projekter (VVM).

Nærværende kommuneplanlægning er omfattet af kravet om miljøvurdering, da planlægningen omhandler rammer for fremtidige anlægstilladelser til "Industrialæg til fremstilling af elektricitet" (miljøvurderingslovens Bilag 2 pkt. 3a), og at det er vurderet, at planlægning vil kunne medføre væsentlig påvirkning af miljøet. Planlægningen vurderes ikke at være omfattet af undtagelsesbestemmelsen i lovens § 8, stk. 2.

Der blev derfor udarbejdet en miljørapport for planforslaget og projektet, der beskriver planforslagets og projektets indvirkning på miljøet. Miljørapporten var i høring sammen med planforslaget.

Miljøvurderingen af nærværende kommuneplanlægning samt det konkrete projekt er integreret i miljørapporten for den tilhørende lokalplanlægning.

Til den endelige vedtagelse af kommuneplantillægget er der udarbejdet en sammenfattende redegørelse for, hvordan miljøhensyn er integreret i

planen, og hvordan miljørapporten og evt. hørings svar er taget i betragtning i den endeligt vedtagne planlægning.

Den sammenfattende redegørelse er indsat som bilag til dette kommuneplantillæg.

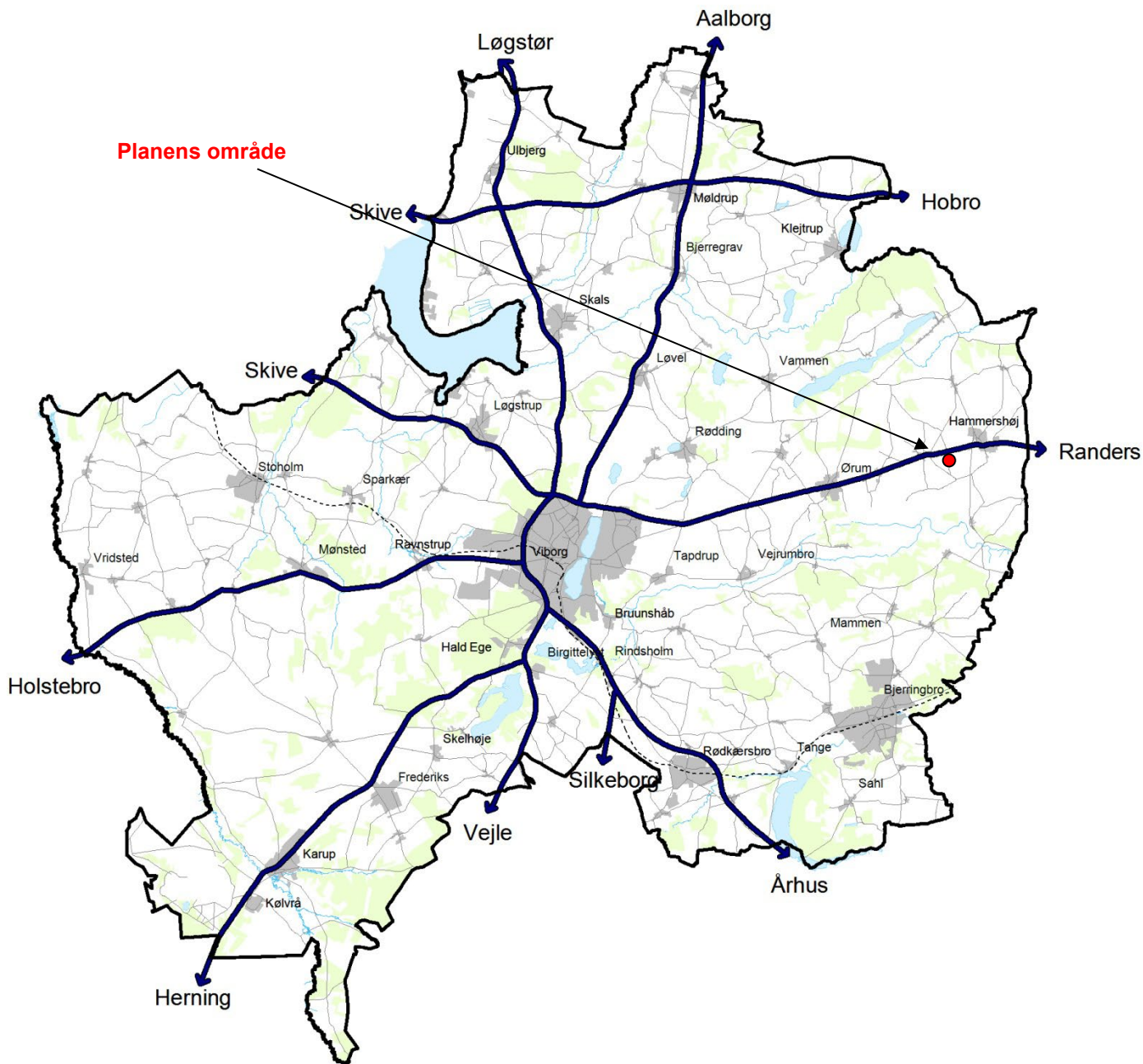
VEDTAGELSE

Kommuneplantillægget er vedtaget endeligt den X 202X.

Ulrik Wilbek
Borgmester

/

Lasse Jacobsen
Kommunaldirektør



VIBORG
KOMMUNE

Teknik & Miljø
Plan og Byggeri
Prinsens Alle 5
8800 Viborg
Tlf.: 87 87 87 87
plan@viborg.dk
www.viborg.dk

