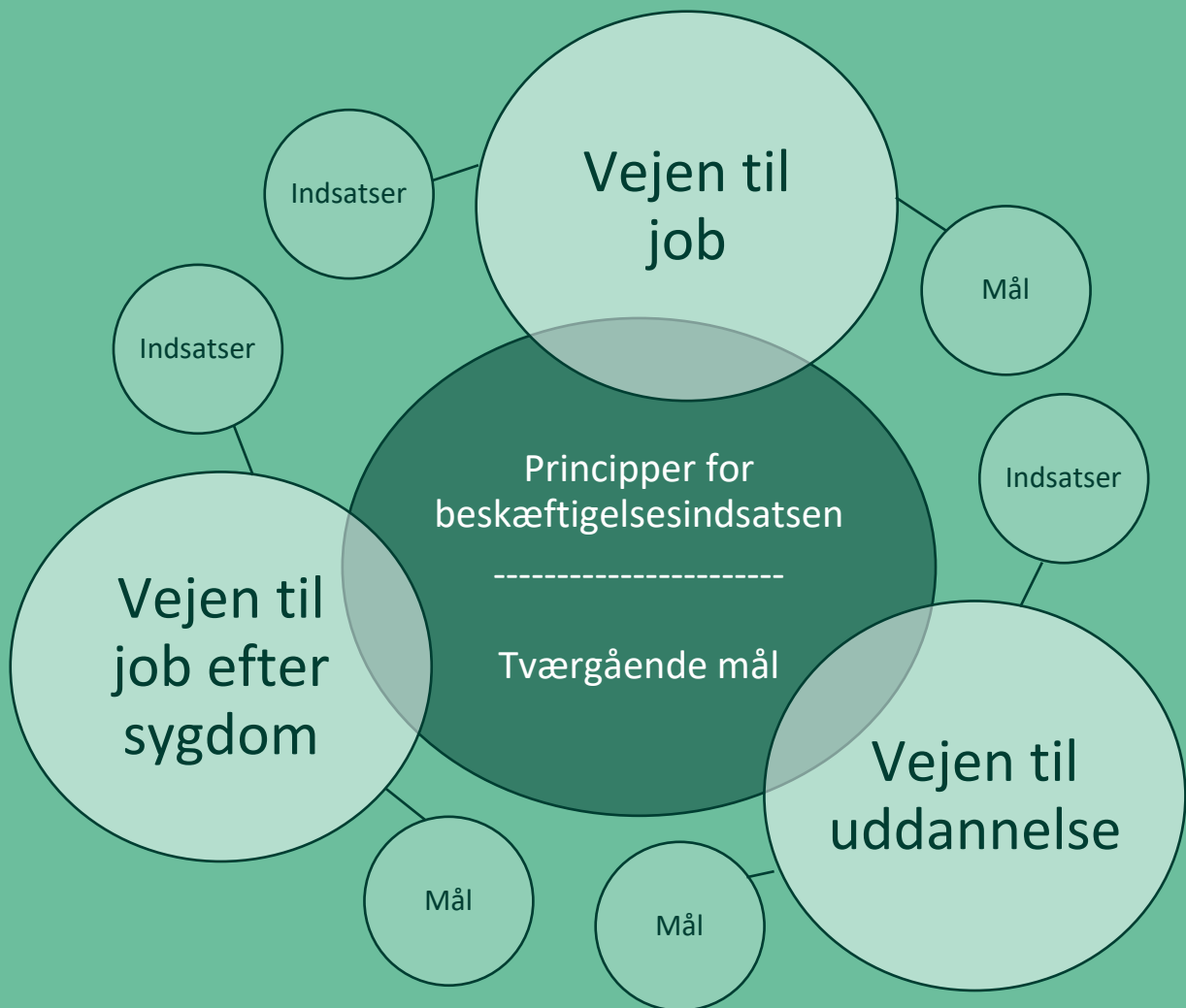




VIBORG
KOMMUNE

Fokusområder, indsatser og mål for beskæftigelsesindsatsen i 2025

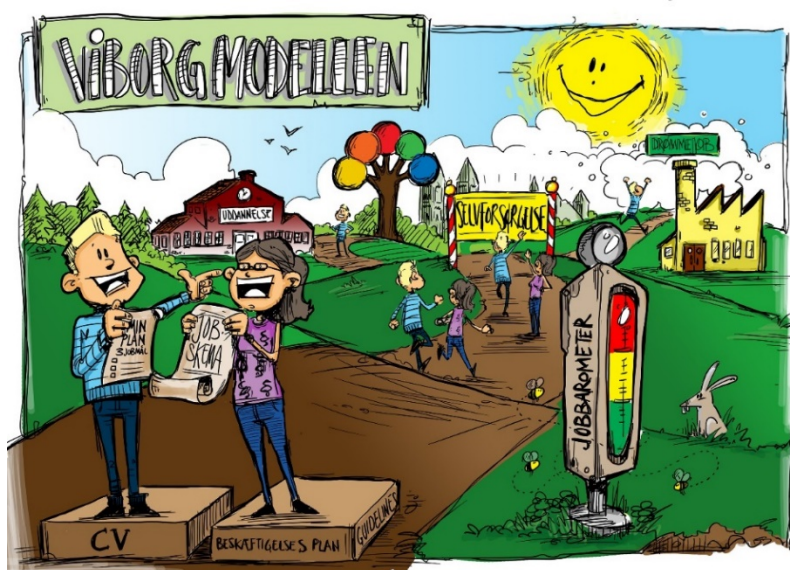


Principper for beskæftigelsesindsatsen

Beskæftigelsesindsatsen i Viborg Kommune skal være kendetegnet ved værdig sagsbehandling. Det indebærer blandt andet, at borgernes behov, perspektiver, kompetencer og ressourcer skal inddrages aktivt i beskæftigelsesindsatsen. Samtidig skal indsatsen bygge på faglighed og udføres inden for lovgivningens rammer.

For at inddrage borgernes perspektiver i indsatsen, deltager Viborg Kommune blandt andet i Kommunernes Landsforenings borgerundersøgelse, som gennemføres på tværs af jobcentrene. Derudover bliver der arbejdet på at anvende en løsningsorienteret tilgang i dialogen med borgerne, som i højere grad sætter fokus på borgernes ressourcer og fremtidige mål.

Beskæftigelsesudvalget ønsker fortsat, at Viborg-modellen skal danne rammen om beskæftigelsesindsatsen i Viborg Kommune. Det betyder et fortsat fokus på kvalitet, tæt kontakt til borgere og virksomheder samt en resultatorienteret tilgang. Hertil har der i 2024 været et skærpet fokus på anvendelsen af de kvalitetsstandarder, som understøtter Viborg-modellen med henblik på at sikre den rette opfølgning på resultaterne.



Digitale løsninger er afgørende redskaber i beskæftigelsesindsatsen. Der er derfor et øget fokus på det digitale jobcenter, hvor de ledige i højere grad inddrages og tager ansvar for deres eget forløb og på den måde bliver mere selvstændige og selvhjulpne i forhold til digitale løsninger, der skal fremme deres muligheder for at komme i job og uddannelse.

Ekspertgruppen for fremtidens beskæftigelsesindsats offentliggjorde i juni 2024 sine anbefalinger til, hvordan et nyt beskæftigelsessystem kan se ud. Anbefalingerne lyder blandt andet på færre målgrupper, særregler og proceskrav samt mulighed for individuelle tilrettelagte indsatser for borgerne.

Såfremt ekspertgruppens anbefalinger gennemføres i sin helhed, vil der blive større frihed til at tilrettelægge beskæftigelsesindsatsen, herunder fokus på værdighed i borgernes møde med beskæftigelsessystemet. Beskæftigelsesudvalget afventer derfor konkret lovgivning i forhold til, hvordan beskæftigelsesindsatsen skal tilrettelægges fremover.

19,9%

forsørges af det offentlige

Fokusområde: Vejen til job

Fokusområdet omfatter samarbejdet med virksomheder, a-kasser m.fl. samt rekruttering, arbejdskraftmangel og det rummelige arbejdsmarked.

Indsatser

Beskæftigelsesudvalget prioriterer følgende indsatser – Jobcenter Viborg vil derfor blandt andet:

- Understøtte målrettet og systematisk rekruttering af ledige – særligt til områder med mangel på arbejdskraft.
- Fokuserer på jobskabelse, rekruttering og fastholdelse i virksomhedskontakten – særligt målrettet virksomheder med vækstpotentiale.
- Understøtte borgere, virksomheder og medarbejdere i Jobcenter Viborg med specialviden og metoder i forhold til at fastholde borgere, hvis arbejdskraft er begrænset af sociale, psykiske eller fysiske udfordringer
- Understøtte en tidlig indsats og forebyggelse af ledighed.
- Sikre kompetenceudvikling og hurtig jobrettet indsats for borgerne med udgangspunkt i borgernes ressourcer.
- Skabe bedre dialog og mere viden blandt virksomhederne om potentialet hos borgere med nedsat funktionsevne og integrationsborgere – og dermed reducere usikkerheder og fremme det rummelige arbejdsmarked.



6,4%

i opkvalificering

Fokusområde: Vejen til uddannelse

Fokusområdet omfatter uddannelse af alle målgrupper, herunder den fortsatte udvikling af den kommunale ungeindsats samt unges tilknytning til ungdoms- og erhvervsuddannelserne. Derudover omfatter fokusområdet opkvalificering og efteruddannelse af ledige og ansatte på virksomheder.

Indsatser

Beskæftigelsesudvalget prioriterer følgende indsatser – Jobcenter Viborg vil derfor blandt andet:

- Understøtte en tidlig indsats og forebyggelse af ledighed.
- Styrke sammenhænge og progression i ungeforløb.
- Styrke overgange mellem grundskole, ungdomsuddannelse og arbejdsmarkedet.
- Understøtte fastholdelse af unge på ungdomsuddannelserne, således at frafald forebygges.
- Understøtte at flere ledige opkvalificeres eller efteruddannes inden for områder med mangel på arbejdskraft.
- Øge målrettet opkvalificering blandt ufaglærte virksomhedsansatte, der har brug for et løft, herunder også i forhold til færdigheder i dansk, matematik, engelsk og/eller it.

Ungeledighed

9,2%



Fokusområde: Vejen til job efter sygdom

Fokusområdet omfatter sygedagpengeområdet, herunder også borgere i jobafklaringsforløb. Derudover omfatter fokusområdet forebyggelse af sygemeldinger blandt ansatte på virksomheder.

Indsatser

Beskæftigelsesudvalget prioriterer følgende indsatser – Jobcenter Viborg vil derfor blandt andet:

- Understøtte en tidlig indsats for sygemeldte, så de hurtigt hjælpes tilbage på arbejdsmarkedet.
- Intensivere indsatsen over for sygedagpengemodtagere og borgere i jobafklaringsforløb, der har været længere tid i sygedagpengesystemet.
- Have et målrettet fokus på job og en tæt virksomhedskontakt i sygedagpengeindsatsen.
- Øge forebyggelse blandt ansatte på arbejdspladser, der er i risiko for at blive sygemeldte.
- Understøtte at borgernes arbejdsevne udvikles over tid, både i forhold til psykiske og fysiske udfordringer.



Oversigt over mål

	Baseline	Mål
Tværgående mål		
1. Kommunens faktiske antal borgere på offentlig forsørgelse skal være lavere end kommunens forventede antal (<i>mål fastsat efter kommunens benchmark</i>)	Faktiske antal: 4.580 Forventet antal: 4.590	Lavere antal på offentlig forsørgelse end forventet
2. Reducere andelen af fuldtidspersoner på midlertidig forsørgelse ift. befolkningen (<i>mål fastsat efter budgettal</i>)	7,5 %	7,3 %
3. Begrænse den stigende udvikling i andelen af fuldtidspersoner på permanent forsørgelse ift. befolkningen (<i>mål fastsat efter budgettal</i>)	12,4 %	12,8 %
4. Alle ledige skal have en værdig sagsbehandling (<i>mål fastsat på baggrund af KL's borgerundersøgelse ift. bedste kommune – skala fra 1-5, hvor 5 er bedst</i>)	3,62	4,03
5. Øge andelen af ledige der afsluttes til beskæftigelse og uddannelse efter 6 måneder (<i>mål fastsat ud fra sammenlignelig kommune med højeste andel</i>)	60 %	62,5 %
Vejen til job		
6. Øge andelen af ledige, der har ordinære timer på virksomheder og samtidig modtager offentlig forsørgelse (<i>mål fastsat ud fra sammenlignelig kommune med højeste andel</i>)	11,5 %	13,8 %
7. Flere flygtninge og familiesammenførte skal være selvforsørgende (<i>mål fastsat ud fra sammenlignelig kommune med højeste andel</i>)	52,2 %	58,0 %
Vejen til uddannelse		
8. Reducere andelen af unge på midlertidig forsørgelse ift. befolkningen af 18-29-årige (<i>mål fastsat ud fra sammenlignelig kommune med laveste andel</i>)	9,2 %	7,8 %
9. Flere ledige skal opkvalificeres (<i>mål fastsat ud fra sammenlignelig kommune med højeste andel</i>)	6,4 %	7,0 %
Vejen til job efter sygdom		
10. Reducere andelen af fuldtidspersoner på sygedagpenge og i jobafklaring ift. befolkningen (<i>mål fastsat efter budgettal</i>)	3,0 %	2,8 %
11. Øge andelen af delvist raskmeldte på sygedagpenge (<i>mål fastsat ud fra sammenlignelig kommune med højeste andel</i>)	14,3 %	15,0 %