



Viborg Kommune
Att.: Natur og Vand – Team Natur- og Vandløbsbeskyttelse
Prinsens Alle 5
8800 Viborg

Ansøgning om myndighedsgodkendelse til udlægning af gydegrus og skjulesten i Fiskbæk Å

Dato: 28-05-2024

Sagsnr.: 24/13232
Sagsbehandler: vpaa5

Vandløb: Det offentlige vandløb Fiskbæk Å

Direkte tlf.: 87 87 55 51

Projekt: Udlægning af gydegrus og skjulesten i Fiskbæk Å nedenfor Nybro

Side 1 af 7

Projektejer (ansøger): Viborg Kommune, Natur og Vand, Team Vandprojekter

Viborg Kommune ansøger om at udlægge gydegrus og skjulesten i Fiskbæk Å på én lokalitet nedenfor Nybro. Projektet gennemføres som kommunalt projekt.

Projektindholdet er nærmere beskrevet i nærværende ansøgning.

Ansøgningen

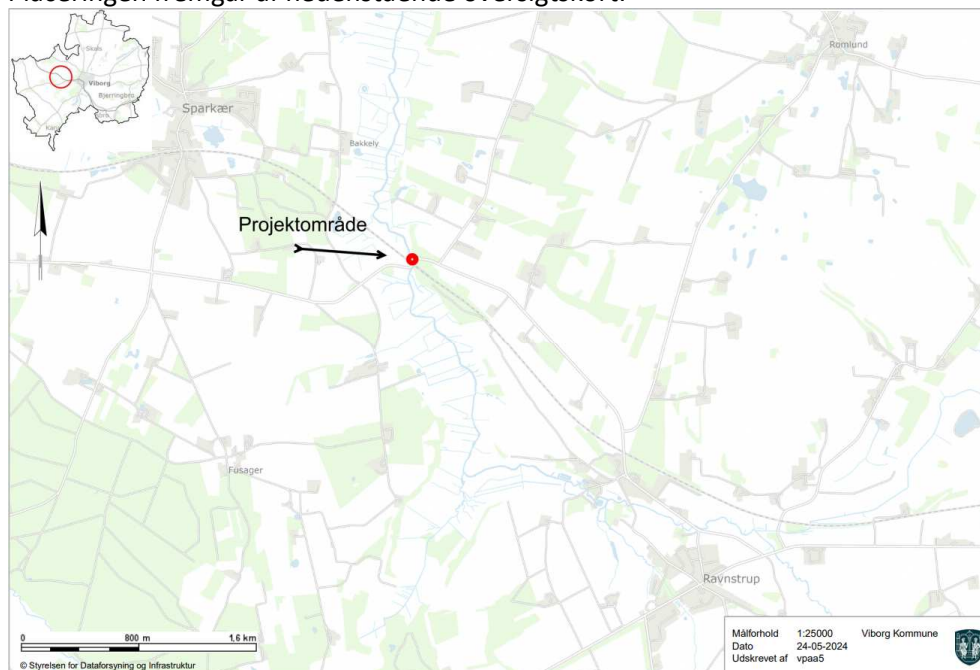
Hermed søges om tilladelse efter vandløbsloven og evt. dispensation efter Naturbeskyttelseslovens §3, til at gennemføre vandløbsrestaurering i Fiskbæk Å som beskrevet i ansøgningsmaterialet.

Der søges desuden om tilladelse til at vedligeholde gydebankerne med 10 % af grusmængden efter 2 år.

En kortskitse af de beskrevne indsatser, køreveje mv. fremgår af bilag 1.

Projektets placering

Placeringen fremgår af nedenstående oversigtskort.



Forhold til vandområdeplanerne

Fiskbæk Å er omfattet af vandområdeplanerne. Projektstrækningen ligger i den øvre del af Fiskbæk Å - vandområde c00254 - som i de gældende vandområdeplaner for 2021-2027 er målsat til *god økologisk tilstand*.

Jævnfør MiljøGIS for offentliggørelse af vandområdeplaner 2021-2027 er den samlede økologiske tilstand for vandområdet bedømt til *moderat økologisk tilstand* (pga. nationalt specifikke stoffer). Der er god økologisk tilstand for smådyr, makrofytter og fytobenthos. Tilstanden er ukendt for fisk.

Beskrivelse af vandløbet og omgivelserne

Fiskbæk Å er et 12 km langt vandløb, der løber ud i Hjarbæk Fjord. Åen begynder ved landsbyen Ravnstrup, hvor flere mindre vandløb samles.

Projektstrækningen for nærværende projekt ligger i den øvre del af Fiskbæk Å. Her er vandløbsbredden 7-8 meter (vandløbet har typologien RW2 i vandområdeplanerne).

Generelt er den øvre del af Fiskbæk Å noget præget af regulering og af tidligere tiders hårdhændede vedligeholdelse. Der mangler variation, faldet er begrænset og vandløbet ligger nedskåret i terrænet. De ånære arealer er domineret af eng og mose med natur og ekstensiv landbrugsdrift.

Projektområdet ligger umiddelbart nedenfor vejbroen ved Nybro (st. 2.300 – 2.340). Her er der en kort vandløbsstrækning på ca. 30 meter, hvor de fysiske forhold i vandløbet er noget bedre end det generelle indtryk. Her er godt fald og varierede forhold med vekslende vanddybde, vandplanter og flere partier med

grus- og stenbund. Der er for en del år tilbage udlagt gydegrus på lokaliteten. Og lokaliteten har været flittigt brugt af gydende havørreder.

Umiddelbart ovenfor projektstrækningen krydser åen både Nybrovej og jernbanen mellem Viborg og Sparkær. Der er en holdeplads ud for projektstrækningen på højre side af vandløbet. På venstre side af vandløbet er der et kørespor mellem vandløb og jernbanen.

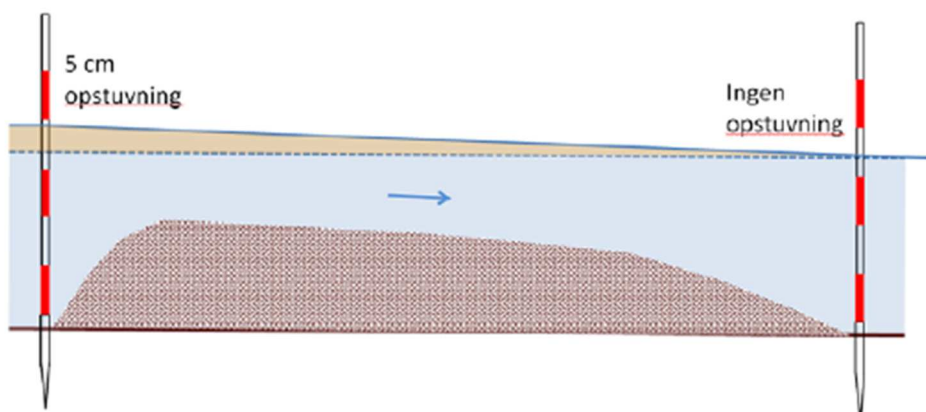
Projektområdet er udpeget som okkerklasse 4. Udpegningen betyder, at der er meget lille risiko for okkerudledning. Visuelt bedømt vandløbet ikke okkerbelastet.

Vandløbet er offentligt på projektstrækningen. Det gældende regulativ er vedtaget af amtsrådet i Viborg Amtskommune i 1996. Det omfatter Fiskbæk Å, den nedre del af Rævind Bæk samt 460 m af Elkærgrøften, der afvander den tidligere Bredsgård Sø. Fiskbæk Å er gennem tiden blev uddybet, så åen generelt er bredere og dybere end den regulativmæssige skikkelse. Ved projektstrækningen ved Nybro er forskellen dog begrænset.

Beskrivelse af projektet

Fra ca. st. 2.310 – 2.340 udlægges 25 m³ gydegrus til at supplere de eksisterede gydebanks. Gruset fordeles ikke jævnt over vandløbsbredden, men udlægges primært hvor der er gydebanks / grusbund i forvejen. Der udlægges et lag på 20 - 30 cm grus på udlægningslokaliteterne. Det tilstræbes at få et fald over bankerne på ca. 3 promille. Bankerne afsluttes med en gradvis overgang til eksisterende bund, så erosion af vandløbsbunden i nedstrøms ende minimeres.

Der anvendes skyllet gydegrus. Gydegrus skal bestå af en blanding af 75 % nøddesten på 16-32 mm og 25 % singels, som er sten på 33-64 mm. Gydebanksene udlægges efter vejledning fra projektere og efter DTU-AQUAs retningslinjer. Ved udlægningen anvendes "stokkemethoden" fra samme vejledning, så gydebanksen kan etableres med et fald på ca. 3 promille. Der forventes en maksimal opstuvning på omkring 5 cm umiddelbart ovenfor projektområdet. Opstuvningen vil være meget lokal og ca. 20 m opstrøms projektområdet forventes projektet ikke at medføre ændringer i vandstanden. Se figuren herunder hentet fra DTU-AQUA's vejledning.



På samme strækning udlægges tillige ca. 0,5 m³ skjulesten. Skjulesten er sten i størrelsen Ø400-600 mm. Der udlægges 1-2 skjulesten pr. 3 meter vandløb. Skjulestenene udlægges varieret i både midten og ved siderne af vandløbet og efter udlægning af gydegruset, så stenene ligger øverst.

Inden udlægning fjernes evt. grødevækst, hvor der udlægges gydegrus. Der kan desuden være behov for at fjerne lidt kratbevoksning langs vandløbet.

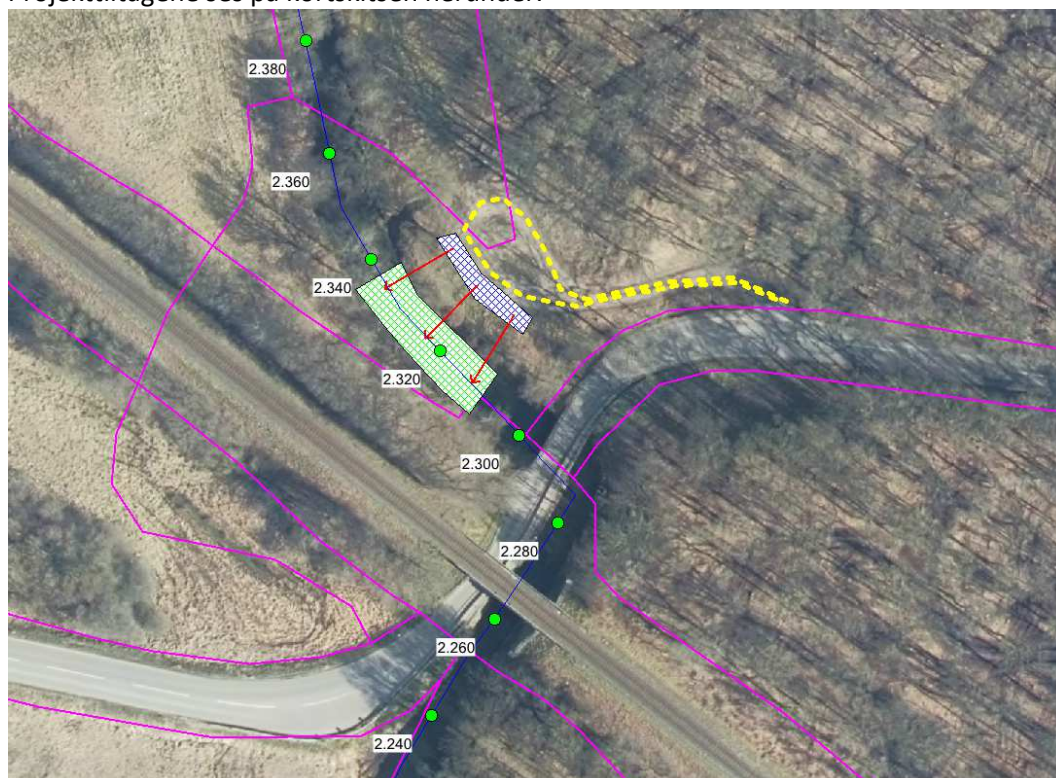
Der er fast kørevej fra Nybrovej til projektområdet. Materialerne udlægges med grab (min. 15 meters rækkevidde) fra holdepladsen på højre side af vandløbet. Efter udlægning finjusteres placering af gruset med håndskovl.

Der er ikke behov for oplag af materialer.

I forbindelse med projektet sker der ikke fjernelse af materiale eller ændring af vandløbets forløb eller terrænformer.

Projektet afsluttes med en opmåling til kontrol af bundkoter og vandspejl. Strækningen er senest opmålt i 2022 ifm. et lavbundsprojekt.

Projekttiltagene ses på kortskitsen herunder.



Signaturforklaring:

Gule streger: Køreveje

Skraveret grønt område i vandløb: Udlægning af gydegrus og skjulesten

Skraveret blå område langs vandløb: Udlægning med grab

Grønne prikker: Vandløbsstationering

Projektets begrundelse

Som nævnt har projektlokaliteten været flittigt brugt af gydende havørreder.

De senere år er der tyndet ud i det grus, som er nødvendigt for ørredernes gydning på projektlokaliteten. Det skyldes sandsynligvis tilsanding og at gydende ørreder har spredt gruset over et større areal. Derfor ses der ikke så mange gydende ørreder som tidligere. Hvilket er ærgerligt, da der er få egnede gydlokaliteter i Fiskbæk Å.

Generelt vil udlægning af groft substrat medføre øget variation i vandløbet og på den måde forbedre vandløbets dyre- og planteliv. Udlægning af gydegrus og skjulesten vil skabe fast substrat som rodfast for vandløbsvegetation samt være levested for vandløbs smådyr og bentiske alger. Såvel stryg som større skjulesten vil fungere både som levested for smådyr og yngel af ørred og større fisk.

Ejerforhold

Projektområdet ligger på matrikel 13o, Ravnstrup By, Ravnstrup. Matriklen ejes af Peter Hansen, Nybrovej 23, Ravnstrup, 8800 Viborg. PH er indforstået med projektet og at udlægningen sker fra holdepladsen.

En lille del af holdepladsen ligger på matrikel 24f, Ravnstrup By, Ravnstrup. Matriklen ejes af Karlo Johannes Andersen, Bollervej 21, 8800 Viborg. Banedanmarks matrikel 38, Ravnstrup By, Ravnstrup, ligger i kanten af projektområdet. De to private matrikelejere er ikke orienteret om projektet.

Konsekvensvurdering

Afvandingsforhold

Projektet vil kun medføre en ubetydelig og meget lokal vandspejlsændring ved normal og lav vandføring. Ved større vandføringer vil forskellen være endnu mindre, da påvirkning af vandspejlshøjder vil altid være mest markant ved lav vandføring, hvor det især er bundkoterne der er betydende for vandspejlshøjden. Ved større afstrømninger betyder vandløbets generelle profil med skråningsanlæg mere for vandspejlshøjden.

Det vurderes, at projektet ikke vil påvirke afvandingen af omkringliggende arealer.

Projektets konsekvenser for de biologiske forhold i og ved vandløbet

Natura 2000 direktiverne og/eller beskyttede arter:

Projektområdet ligger ikke i et udpeget habitatområde. Opstrøms projektområdet ligger habitatområde H38 (Bredsgård Sø). Odder og bæklampret indgår i udpegningsgrundlaget. Disse arter kan forventes at bevæge sig inden for projektområdet. Arterne vurderes dog ikke at blive negativt berørt af de beskrevne projekttiltag.

Naturbeskyttelsesloven:

Fiskbæk Å er §3-beskyttet vandløb. Ved Projektområdet er de vandløbsnære arealer ikke udpeget som beskyttede iht. naturbeskyttelseslovens §3. Som nævnt

er der er kørevej langs jernbanen på venstre side af vandløbet og en holdeplads på højre side af vandløbet.

Det vurderes ikke, at arealer omfattet af Naturbeskyttelseslovens § 3 om beskyttede naturtyper og arter på lovens bilag 3 og 5, påvirkes negativt af projektet.

Øvrigt lov- og plangrundlag

Jordbund og okker:

Projektområdet er udpeget som okkerklasse 4. Udpegningen betyder, at der er meget lille risiko for okkerudledning. Visuelt bedømt vandløbet ikke okkerbelastet. De beskrevne projekttiltag vil ikke at medføre risiko for øget udledning af okker.

Bygge- og beskyttelseslinjer:

Projektområdet ligger indenfor åbeskyttelseslinjen. Jævnfør naturbeskyttelseslovens § 16, stk. 2, nr. 1, er projekter undtaget fra dispensation, hvis der til projektet meddeles tilladelse efter vandløbsloven.

Fredede områder:

Projektområdet indgår ikke i en fredning (fredningen ved Bredsgård Sø ligger lige udenfor projektområdet – på opstrøms side af Nybrovej).

Kommuneplanlægning:

I kommuneplanen for Viborg Kommune er projektarealet udpeget som lavbundsareal, naturbeskyttelsesområde og bevaringsværdigt landskab. Projektet vurderes ikke at påvirke udpegningerne.

Arkæologi:

Ikke relevant, da der ikke indgår nygravning i projektet.

Samlet vurdering

Det ansøgte har et meget begrænset omfang og vurderes ikke at påvirke de nævnte beskyttelses- og planlægningsudpegninger mv. Samtidig vurderes, at projektet vil forbedre forholdene for vandløbets flora og fauna.

Projektets parter

Ansøger:

Viborg Kommune
Teknik & Miljø,
Team Vandprojekter
Prinsens Alle 5
8800 Viborg

Økonomi

Projektet finansieres af Viborg Kommune.

Tidsplan

Restaureringsprojektet forventes gennemført inden efterårsferien 2024.

Med venlig hilsen

Anders H. Andersen
Projektleder

Bilag:

Bilag 1 – Projektindsatser, køreveje mv. ifm. udlægning af gydegrus i Fiskbæk Å
nedenfor Nybro