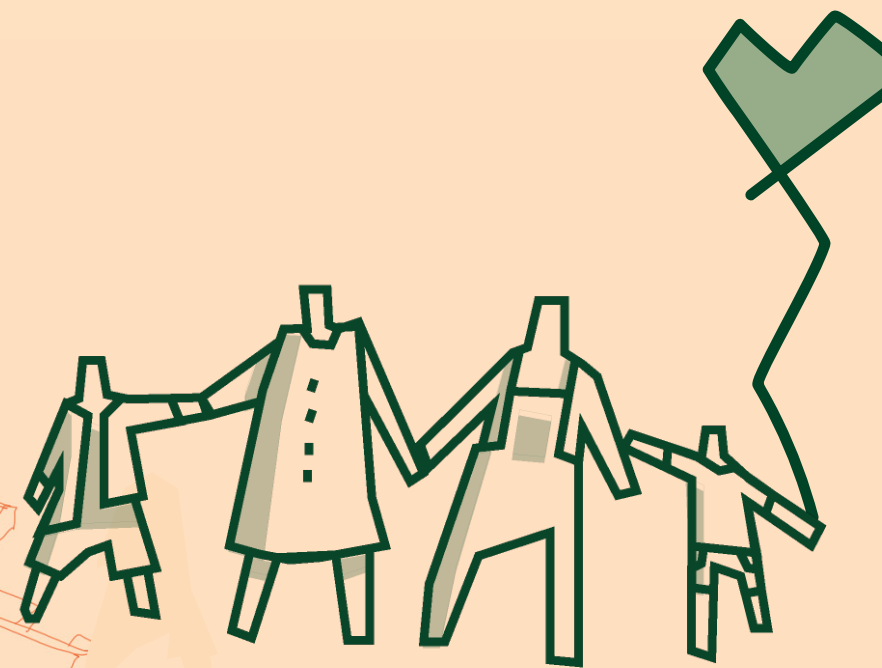
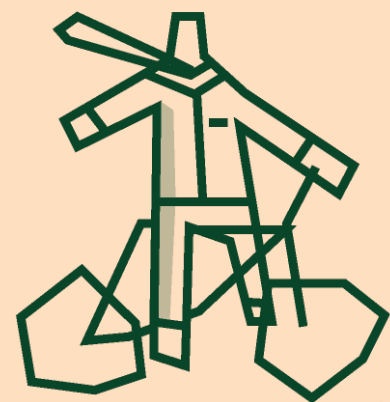
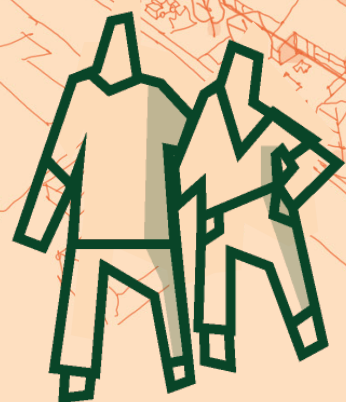


Sammen om Stoholm – Et grønt hjerte i byen

Visionsplan for omdannelsen af Stoholm Skolegrund



FORSLAG



VIBORG
KOMMUNE

Visionsplan for omdannelsen af
Stoholm skolegrund er udarbejdet af

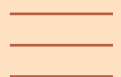
**Viborg Kommune i samarbejde med
AART Architects**
Maj 2026



AART

Indhold

Indhold	3		
Stedet	4	Skolegrunden	12
Oversigtskort	5	Vision	13
En ny mulighed opstår i Stoholm	6	Hovedgreb	14
Stoholm for alle aldre	7	Visionsskitse	15
Stedets potentialer skaber sammenhæng	8	Visualisering	16
Lokalt borgerengagement	10	Bebyggelsesplan	17
		Bæredygtighed med omtanke	18
		Sammen om fællesskabet	19
		Strategier	20
		5 strategier til realisering af visionen	21
		Strategi 1: Stoholm for alle aldre	22
		Strategi 2: En grøn og rekreativ bydel	24
		Strategi 3: Plads til små og store fællesskaber	26
		Strategi 4: Lokalforankret byidentitet og bevaring	28
		Strategi 5: En blød og tryk bydel	30
		Appendix	32



STEDET



Oversigtskort



VESTERGADE

ØSTERGADE

SKOLEGADE

VESTERLED

JOHAN BITMANNS VEJ

SØNDERGADE

KIRKEVEJ



INFO

Skolegrunden udgøres for nuværende af matrikelnr. 1hb, 1lt, 1ls, 1lr, 1lq, 1lp og 1lo, Stoholm, Feldingbjerg.

Samlet grundareal: Ca. 26.190 m2.

- Stoholm skolegrund
- - - Mulig opretning af skel mod kirkegården

STOHOLM KIRKE

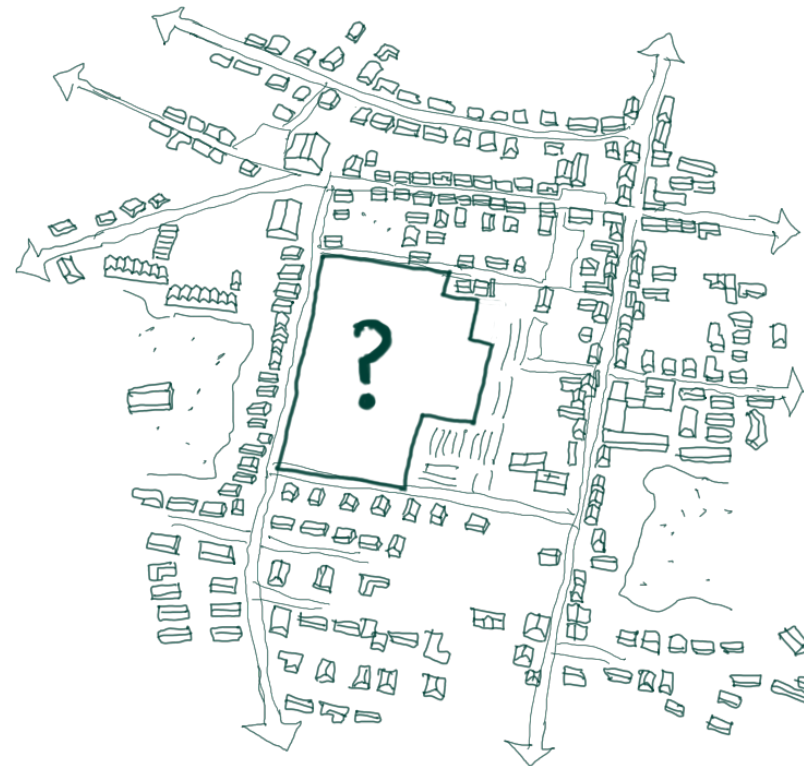
ANLÆGGET

En ny mulighed opstår i Stoholm

Skolen drager mod syd

Viborg Kommune bygger ny skole i Stoholm på Søndergade med Stoholm Fritids- og Kulturcenter som tætteste nabo og legekammerat. Placeringen skaber basis for et stærkt samarbejde og synergi mellem de to institutioner – og giver på samme tid en enestående mulighed for at udvikle den gamle skolegrund til et nyt og fællesskabsorienteret boligområde centralt i Stoholm.

Skolegrunden har igennem mere end 70 år spillet en helt central rolle i lokalområdet, og det skal den blive ved med. Derfor skal udviklingen af skolegrunden trække på det bedste fra stedets historie og omgivelsernes kvaliteter såvel som potentialer – alt imens det komplementerer og bidrager til byens eksisterende funktioner og sammenhænge, og bliver et møde- og levested for alle aldre i Stoholm.



Stoholm skole fra 1953. Foto: ukendt, Æ Fjandbo Arkiv / arkiv.dk



Stoholm for alle aldre

Kommuneplan 2025–2036

Viborg Kommune har i Kommuneplan 2025–2036 fastlagt rammerne for en bæredygtig og balanceret udvikling med fokus på grøn omstilling, attraktive lokalsamfund og et varieret boligudbud, der matcher den demografiske udvikling.

Der er fokus på at skabe nye boligtyper, som imødekommer behovet for mindre og mere funktionelle boliger til både børnefamilier og seniorer. Samtidig skal boligudviklingen bidrage til flyttekæder, der frigør parcelhuse til yngre familier og sikrer fleksibilitet i markedet.

Kommuneplanen lægger vægt på, at nye boligområder integreres med grønne og rekreative arealer, og at der planlægges for gode forbindelser til bymidte, kollektiv trafik og lokale fællesskaber.

Skolegrunden er i kommuneplanen udlagt til centerområde og udpeget som fortætnings- og omdannelsespunkt.

Boligbehov

Der er i Viborg Kommune såvel som Stoholm et behov for tæt-lave boliger:

- Seniorer (+50) og ældre efterspørger mindre, overkommelige og tilgængelige boliger, der understøtter sociale fællesskaber og har nem adgang til hverdagens servicefunktioner.
- Unge børnefamilier efterspørger funktionelle rækkehuse som en midlertidig boligform i byen med nærhed til grønne områder, legefaciliteter og institutioner – indtil der er økonomisk mulighed for at flytte i parcelhus.

Stoholm har frem mod 2040 et boligbehov på 50–60 tæt-lave boliger, primært i én etage. Omdannelsen af skolegrunden kan opfylde behovet og skabe attraktive rammer for bosætning og boligrotation, og skal ske i den rette realiseringstakt.

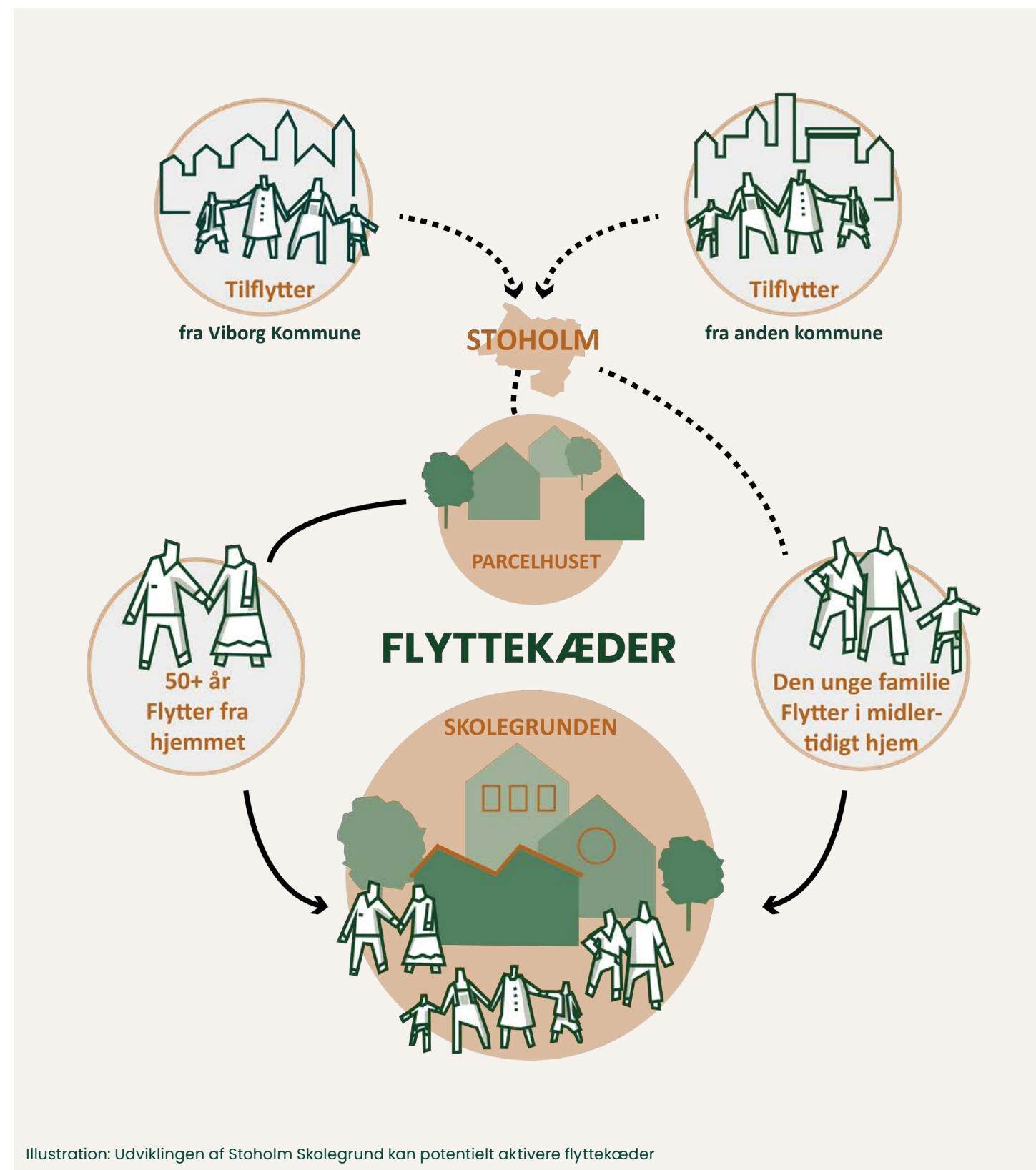


Illustration: Udviklingen af Stoholm Skolegrund kan potentielt aktivere flyttekæder

Stedets potentialer skaber sammenhæng

Før, nu og i fremtiden

Stoholm er en stærk og sammenhængende stationsby, hvor dagliglivets funktioner ligger inden for overskuelig afstand. Skolegrunden ligger centralt – som et naturligt bindeled mellem bymidten, boligerne og byens grønne åndehuller som bl.a. Anlægget, Gyngemosen og kirkegården. Det giver en unik mulighed for at skabe et nyt boligområde, der både understøtter Stoholms identitet og styrker de rekreative forbindelser på tværs af byen.

Områdets potentialer handler om at bygge videre på det eksisterende: de mange grønne strukturer, nærheden til handel og stationen, og stedets historie

som samlingspunkt gennem mere end 70 år. Ved at forbinde stier, bevare udvalgte bygninger og skabe nære, grønne opholdsrum kan skolegrunden blive et aktiv for hele Stoholm – et sted, hvor nye beboere let kan blive en del af fællesskabet, og hvor lokalområdet får bedre adgang til grønne mødesteder.

Visionsplanen skal derfor bygge på at styrke sammenhængen mellem by og grønne områder, mellem hverdagsliv og fællesskaber, og mellem det eksisterende Stoholm og det nye boligområde, som et hængsel i byen. Målet er et trygt, grønt og levende nærmiljø, der bidrager til byen og binder Stoholm endnu tættere sammen.

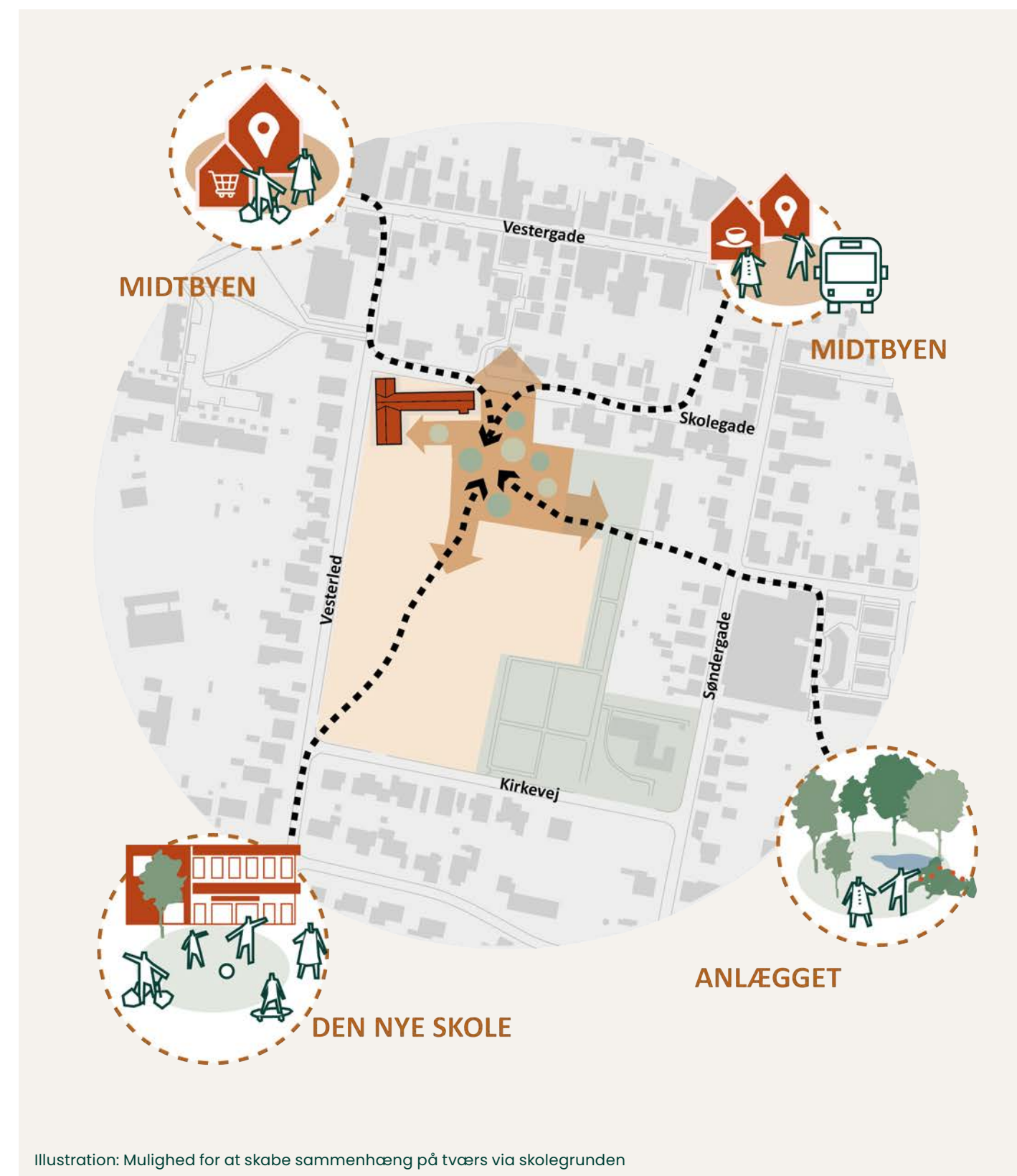


Illustration: Mulighed for at skabe sammenhæng på tværs via skolegrunden



Gyngemoen i Stoholm. Foto: Viborg Kommune



Vestergade og torvet i Stoholm. Foto: Viborg Kommune



Grøn passage til torvet i Stoholm. Foto: Viborg Kommune



Stoholm Kirke og Kirkegård. Foto: Viborg Kommune



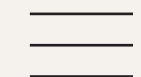
Skolegården i nord med stor blodbøg på Stoholm Skole i dag. Foto: Viborg Kommune



Skoletorvet på Ny Stoholm Skole. Visualisering af tegnestuen Friis & Moltke



Anlægget med Scenen - det udendørs forsamlingshus. Foto: Viborg Kommune



Lokalt borgerengagement

Inddragelsesproces

Der har i vinteren 2025/2026 været gennemført en inddragelsesproces, hvor interesserede borgere har bidraget med viden og idéer til visionsplanens indhold og fokus. Inddragelsesprocessen har forløbet i flere faser:

1. Borgermøde d. 21. oktober 2025 på Stoholm Skole
2. Tre følgegruppemøder fra dec. 2025 – feb. 2026
3. Høring af forslag til visionsplan samt borgermøde juni 2026

Borgermødet

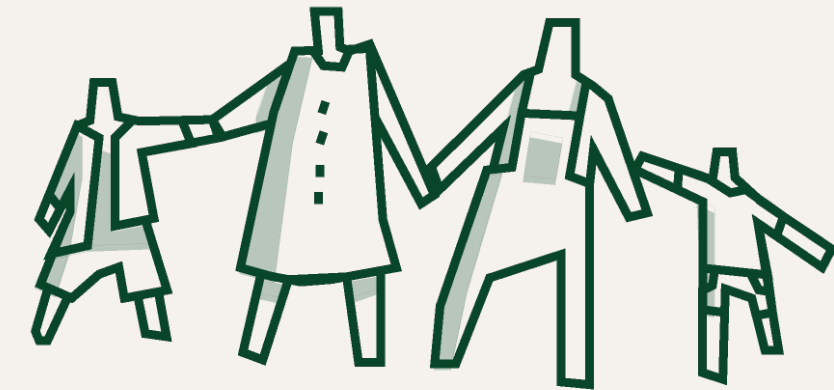
Visionsprocessen blev kickstartet på et borgermøde en efterårsaften på Stoholm Skole med deltagelse af ca. 65 personer, som blev introduceret til processen, kom med indledende idéer og forslag til planlægningen og fik mulighed for at tilkendegive sin interesse i deltagelse i en lokal følgegruppe. Der blev undervejs afholdt en workshop **"Postkort fra fremtiden"**, hvor Viborg Kommune modtog 32 visionære og stemningsfyldte



Billede fra borgermøde. Foto: Viborg Kommune



Billede fra følgegruppemøde. Foto: Viborg Kommune



bud på lokale drømme for skolegrundens fremtid. Borgermødet havde stor repræsentation af seniorer og ældre, som ser sig selv som kommende beboere på skolegrunden, men også flere børnefamilier var repræsenteret.

Følgegruppen

I kølvandet på borgermødet blev en følgegruppe bestående af 10 lokale repræsentanter dannet for at følge visionsprocessen tæt og bringe brugbar viden om lokalmiljøet og hverdagslivet i Stoholm i spil.

Følgegruppen mødtes over tre møder og har på baggrund af præsenterede visionsemner og udviklingsscenarier bidraget med vigtige input og anbefalinger. Disse har indgået i den løbende formgivning og kvalificering af visionskitsen og bebyggelsesplanen, som har dannet grundlag for Viborg Kommunes færdiggørelse af et forslag til visionsplan for omdannelsen af skolegrunden.



Følgegruppen har formuleret en klar vision for området og har stort medejerskab i proces og plan – og således været katalysator for en visionsplan, som er skabt af og for lokalområdet gennem en samskabelse, som både deltagere såvel som øvrige beboere i Stoholm kan være stolte af.

Den tydelige interesse for arbejdet med omdannelsen af skolegrunden vidner om en betydelig lokal opmærksomhed, som Viborg Kommune håber kan fungere som et aktiv i forbindelse med den videre realisering af visionsplanen.

Høring af forslag til visionsplan

Efter byrådets godkendelse af forslag til visionsplan fremlægges planen i offentlig høring. Her får alle borgere mulighed for at gennemgå og komme med bemærkninger til visionsplanen. Forslag til visionsplan præsenteres på et borgermøde på Stoholm Skole i juni med deltagelse af følgegruppen og forventes endeligt vedtaget i efteråret 2026.



Lav seniorbofællesskaber!

Integrér kirkegården og brug den som en rekreativ oase

Byg boliger i fortrinsvis ét plan, men med mulighed for to plan til fx børnefamilier



” Området skal bakke op omkring eksisterende funktioner i byen

Følgegruppen

” Skolegrunden er ”hængslet” og hjertet i byen – bind byen sammen!

Følgegruppen

Dyrk det grønne og biodiversiteten!

Lav bolignær parkering, så man kan komme tørskoet hjem!

” Skab attraktive og fællesskabsorienterede boliger med variation i boligstørrelser

Følgegruppen

” De kommende beboere er her allerede – men hav ambitioner og tiltræk folk fra de store byer!

Følgegruppen



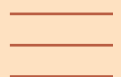
Indret fælleshus i dele af det eksisterende byggeri, hvor vi bl.a. kan samles til festlige aktiviteter og tilbyde overnatning til gæster

” Bevar og omdan kun de ældste, nordlige bygninger – og kun den gamle gymnastiksal

Følgegruppen



Vend ikke ryggen til byen og fællesskabet: Bidrag til byen!



SKOLEGRUNDEN



Vision

“

Vores skolegrund er byens tilgængelige og levende oase –

et rekreativt og trygt boligområde for alle aldre
og for hele Stoholm.

Her mødes vi på tværs af generationer –

til aktiviteter i fælleshuset, oplevelser langs ramblaen,
og leg, ophold og ro i de grønne uderum.

Her dyrker vi ejerskab og nærvær –

Vi genbruger området med omtanke
og skaber kvalitet og diversitet i boliger, arkitektur og natur.

Vores skolegrund udvikler og binder Stoholm sammen –

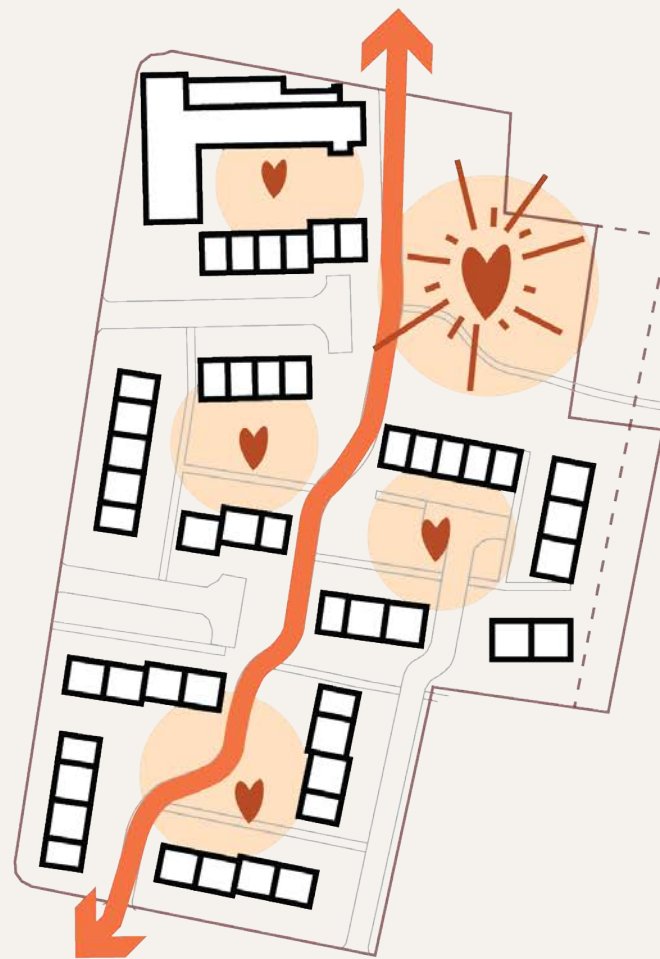
et sted vi deler, bruger og løfter i fællesskab.

Hovedgreb



Den rekreative rambla

En blå-grøn, rumdannende oplevelsesrute gennem området med forskellige zoner til ophold, fællesskab og samvær – som perler på en snor



Tydelige naboklynger

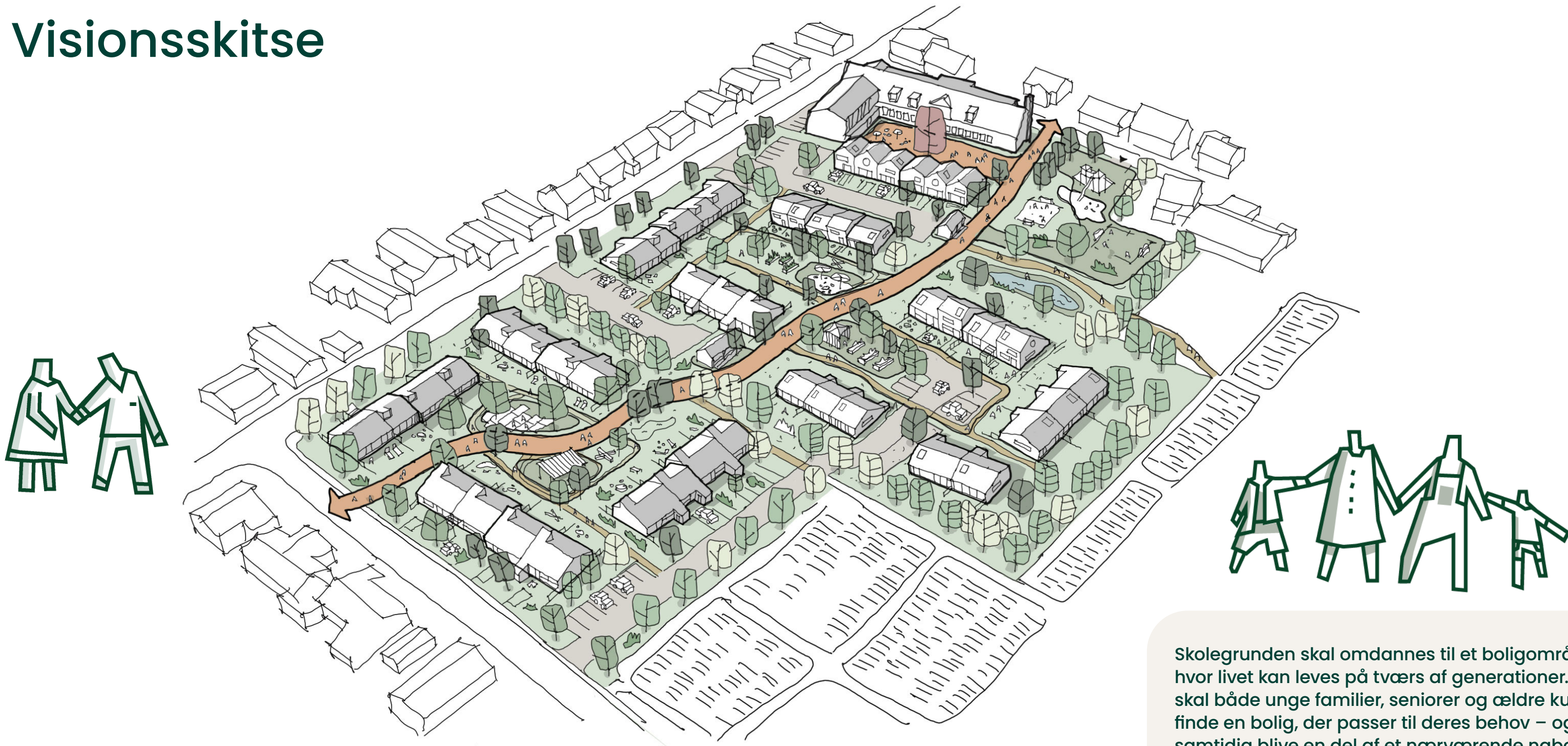
Bebyggelsesklynger med 15–20 boliger – tæt naboskab med let adgang til større fællesskaber i grønne uderum og fælleshus (i omdannet skolebyggeri)



Trykke forbindelser og bolignær parkering

Adgangsforhold og stiforbindelser som naturligt og sikkert hæfter på omgivelserne

Visionsskitse



Vejledende illustration af den fremtidige bebyggelse på skolegrunden

Skolegrunden skal omdannes til et boligområde, hvor livet kan leves på tværs af generationer. Her skal både unge familier, seniorer og ældre kunne finde en bolig, der passer til deres behov – og samtidig blive en del af et nærværende nabo- og fællesskab, hvor man kommer hinanden ved.



Visualisering



Vejledende visualisering af den fremtidige bebyggelse på skolegrunden
View fra syd langs ramblaen.

Bebyggelsesplan

Vejledende arealinfo

Bevaring og omdannelse af eksisterende byggeri, i alt:

- Bygning 7, jf. BBR - oprindelig skolebygning fra år 1953
- Bygning 12, jf. BBR - tilbygning fra år 2005

Ca. 1.315 m²

Nybyggeri, i alt:

- Tæt-lav boliger 1 plan - 24 stk. á 100 m², i alt
- Tæt-lav boliger 1 plan - 8 stk. á 75 m², i alt
- Tæt-lav boliger 2 plan - 15 stk. á 115-125 m², i alt

4.800 m²

Parkeringskrav: Ca. 1.5 p-plads pr. bolig
(heraf mindst 0.5 p-plads på fælles parkering)

Samlet bebyggelse:

6.115 m²

Parkeringskrav for tæt-lav boliger, i alt:

min. 71 stk.

- Parkering ved egen bolig (skitseret)
- Fælles parkering (skitseret)

33 stk.

> 38 stk.

Viborg Kommune har udarbejdet et udkast til en bebyggelsesplan, som med en nordsydgående rekreativ og rumdannende rambla strukturerer området i fællesskabsorienterede klyngebebyggelser i fortrinsvis 1-2 etager tæt-lav boliger med grønne fælles opholdsarealer og bolignær parkering samt bevarer og omdanner det nordligste skolebyggeri til fælleshus og med potentiale for etablering af fx café og sundhedsfunktioner samt eventuelt etageboliger.



Bæredygtighed med omtanke

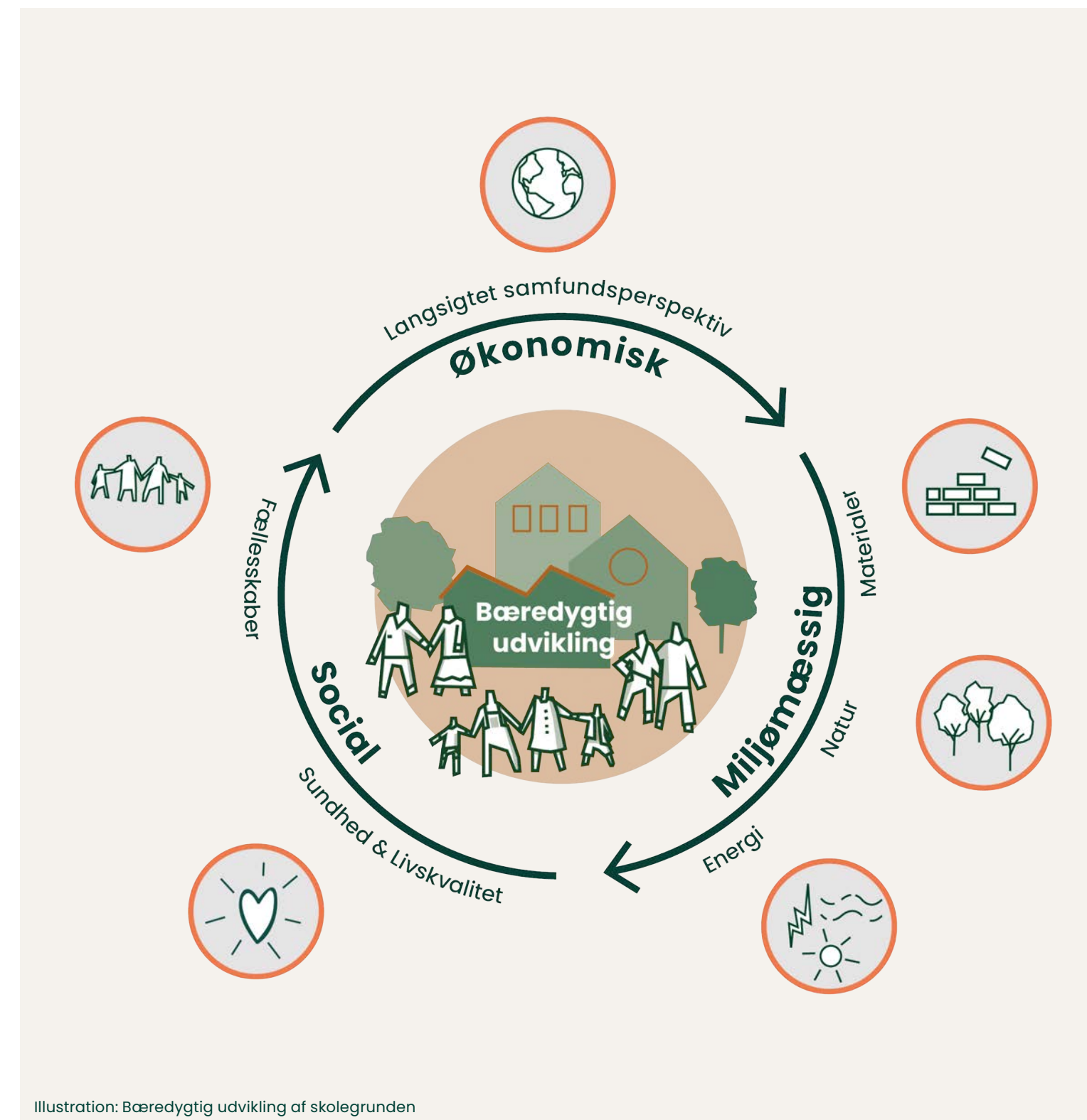
Udviklingen af Stoholm skolegrund bygger på en helhedsorienteret og jordnær tilgang til bæredygtighed, hvor løsningerne skal være både ambitiøse og realistiske. Omdannelsen skal ikke være teknisk kompleks eller omkostningstung, men derimod baseres på langsigtede og fornuftige beslutninger, der giver værdi i hverdagen og kan lade sig gøre inden for almindelige økonomiske og praktiske rammer – for udvikleren såvel som beboerne.

Bæredygtighed forstås her som en ramme, der guider de vigtigste valg: at genbruge dele af det eksisterende skolebyggeri, hvor det er meningsfuldt; at bevare og styrke de grønne kvaliteter, som allerede kendetegner området; og at arbejde med boliger og strukturer, der er både ressourceeffektive og robuste. Mindre boligstørrelser, gode uderum og enkel regnvandshåndtering er eksempler på greb, der løfter både kvalitet og miljøhensyn – uden at kræve avancerede tekniske løsninger.

Samtidig er de sociale aspekter en central del af bæredygtigheden.

Stoholm er kendetegnet ved stærke lokale fællesskaber og et aktivt hverdagsliv, og udviklingen af skolegrunden skal understøtte netop dette: trygge omgivelser, mødesteder på tværs af generationer og adgang til funktionelle, grønne uderum. På den måde bliver bæredygtighed både noget, der kan mærkes i dagligdagen, og noget der styrker sammenhængskraften i byen.

For at sikre, at ambitionerne føres ud i livet på en konkret og realistisk måde, introducerer visionsplanen fem strategier. Strategierne oversætter de overordnede bæredygtighedsprincipper til praktiske greb. De udgør den fælles retning for, hvordan vision for omdannelsen af Stoholm skolegrund kan realiseres i samarbejde med både lokale aktører og kommende udviklere – med en bæredygtig tilgang som et naturligt, men ikke dominerende, grundlag.



Sammen om fællesskabet

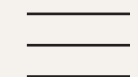
Den oprindelige skolebygning fra 1953 med senere nordlig tilbygning fra 2005 fremstår i dag som én samlet bygning med et stort potentiale for omdannelse. Bygningen kan danne ramme om fællesskaber, hverdagsliv og lokale aktiviteter for både nuværende og kommende beboere.

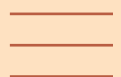
Bygningens ældste del er opført i en robust byggeskik fra 1950'erne med massive teglkonstruktioner og solid bærende struktur og vurderes derfor at egne sig særligt godt til transformation og fleksibel genanvendelse.

Bevaring og genanvendelse bidrager til at reducere materialeforbrug og CO₂-udledning og giver samtidig området et stærkt og genkendeligt samlingspunkt – et centralt bæredygtigt greb i udviklingen af skolegrunden.

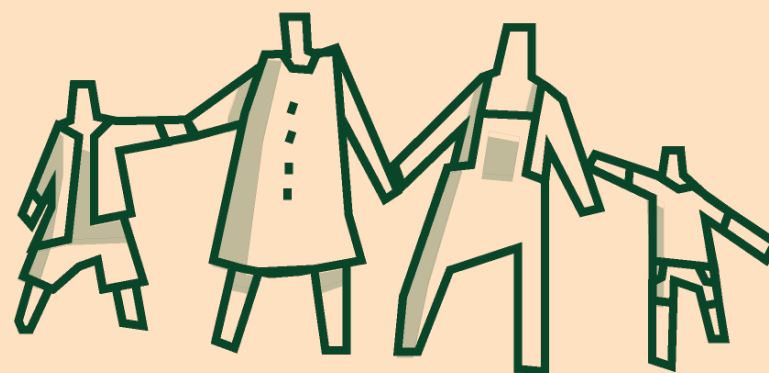
Bygningen rummer i dag undervisningslokaler, SFO og gymnastiksal og kan med fordel omdannes til et fælleshus med plads til fællesspisning, møder, kulturelle og kreative aktiviteter, motion og arrangementer året rundt. Der er desuden potentiale for indpasning af funktioner som café, sundhedstilbud eller andre lokale tilbud, der kan tilpasses områdets og byens behov over tid.

Med afsæt i skolens solide strukturer og det velkendte udtryk skabes et sted, der føles trygt og genkendeligt, men som samtidig får en ny rolle som naturligt omdrejningspunkt for boligområdet og som aktiv bidrager til bylivet i Stoholm. Herved kan bygningen blive en vigtig ramme for mødet mellem mennesker – et sted hvor fællesskaber kan opstå, vokse og styrkes på tværs af generationer.





STRATEGIER



5 strategier til realisering af visionen



1

Stoholm for alle aldre

Et mangfoldigt boligområde med variation i boligsammensætning, der tiltrækker alt fra unge børnefamilier til seniorer og ældre



2

En grøn og rekreativ bydel

De rekreative kvaliteter på skolegrunden styrkes vha. grønne passager og opholdssteder og naturen trækkes helt ind i området



3

Plads til små og store fællesskaber

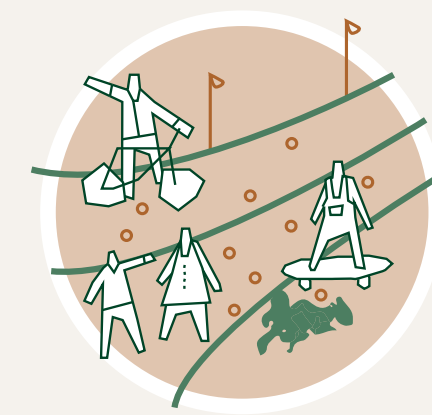
Rum til det tætte naboskab, beboerfællesskaber og et positivt bidrag til byens samlede fællesskab



4

Lokalforankret byidentitet og bevaring

Skalatilpassede, grønne og komfortable rum mellem husene med rolige stier, lommeparker og små pladsdannelser



5

En blød og tryk bydel

Sammenhængende og trygge forbindelser på de bløde trafikanters præmisser med nem adgang til og fra boligen

Strategi 1:

Stoholm for alle aldre

Et mangfoldigt boligområde med variation i boligsammensætning, der tiltrækker alt fra unge børnefamilier til seniorer og ældre

Virkemidler

- Hav blandet boligudbud af ejerformer og boligstørrelser, herunder almene boliger samt private leje- og ejerboliger
- Lav boligtyper, der understøtter by- og boligliv samt fællesskaber
- Lav mere fælles – lav mindre grundstørrelser
- Tilføj variation og kvalitet i bebyggelserne
- Lav fortrinsvis 1-plans boliger og med mulighed for 2-plans boliger
- Udfør udearealer med variation og menneskelig skala, så de bruges af mange – hele dagen og hele året



//

Der er altid liv på skolegrunden og vi kan nemt finde aktiviteter at deltage i. Det giver tryghed, at der er andre beboere tæt på og plads til forskellighed



Illustration: Viborg Kommune

Stoholm for alle aldre

Inspiration og referencer



- Tæt-lav boliger 1 plan, 75 m²
- Tæt-lav boliger 1 plan, 100 m²
- Tæt-lav boliger 2 plan, 115-125 m²
- Eksisterende bygning omdannet til bl.a. fælleshus



1. Plads til alle generationer



2. Bofællesskab i klynger



3. Fælleshus på tværs af alder og interesser



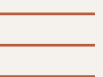
4. Tæt-lav bebyggelse i én etage



5. Legeplads for børn og barnlige sjæle



6. To-etagers familievenlige rækkehuse



Strategi 2:

En grøn og rekreativ bydel

De rekreative kvaliteter på skolegrunden styrkes vha. grønne passager og opholdssteder og naturen trækkes helt ind i området

Virkemidler

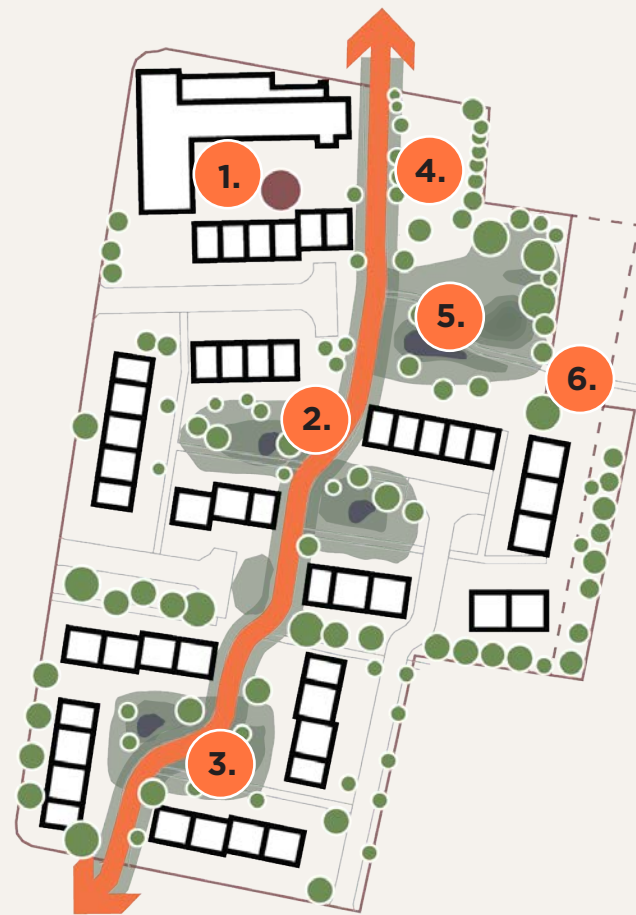
- Lav en gennemgående rekreativ og rumdannende rambla
- Prioritér den landskabelige sammenhæng til kirkegården, lav strategiske åbninger/forbindelser og viderefør den lave hæk
- Giv byrum en rekreativ og grøn karakter, anvend regnvand og overskudsjord som rekreativt element og prioritér biodiversiteten
- Prioritér stiforbindelser til og fra de grønne, rekreative områder
- Bevar mest muligt af eksisterende træer og beplantning
- Gør området grønnere, samtidig med at der bygges nyt



Illustration: Viborg Kommune

En grøn og rekreativ bydel

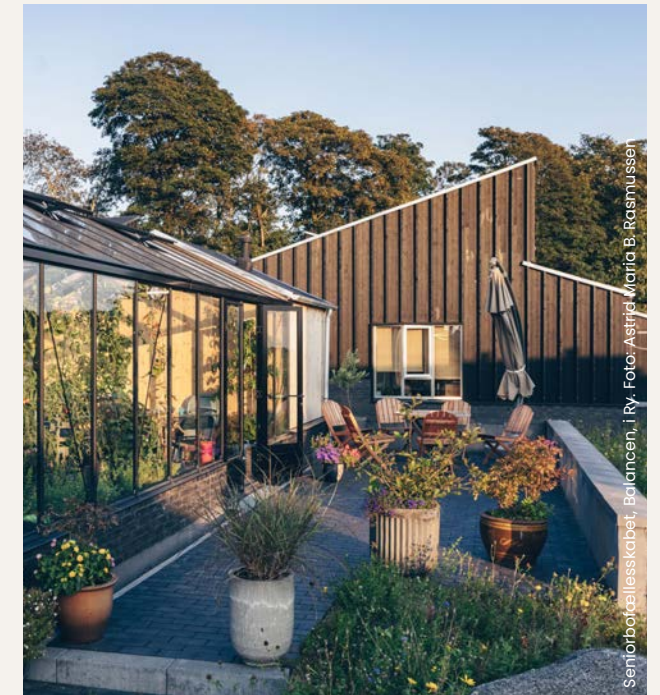
Inspiration og referencer



1. Bevaring af eksisterende naturkvaliteter



2. Grønne mellemrum og åndehuller



3. Grønne opholdssteder og fællesskaber



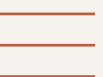
4. Legeplads med naturelementer



5. Vandhåndtering som rekreativt element



6. Grønne stier og åbninger til kirkegården



Strategi 3:

Plads til små og store fællesskaber

Rum til det tætte naboskab, beboerfællesskaber og et positivt bidrag til byens samlede fællesskab

Virkemidler

- Tilrettelæg boligernes kantzoner i spændet mellem det private og offentlige rum
- Lav boligklynger, der understøtter det mindre fællesskab i det store
- Byg mindre boliger og tilskynd til fællesskaber og deleøkonomi
- Anlæg legeplads og kvalitetsfyldte udearealer, som kan bruges af både områdets beboere og øvrige borgere i Stoholm
- Omdan del af eksisterende byggeri til fælleshus med mulighed for en bred vifte af aktiviteter og fællesskabsorienterede tilbud for hele området



//

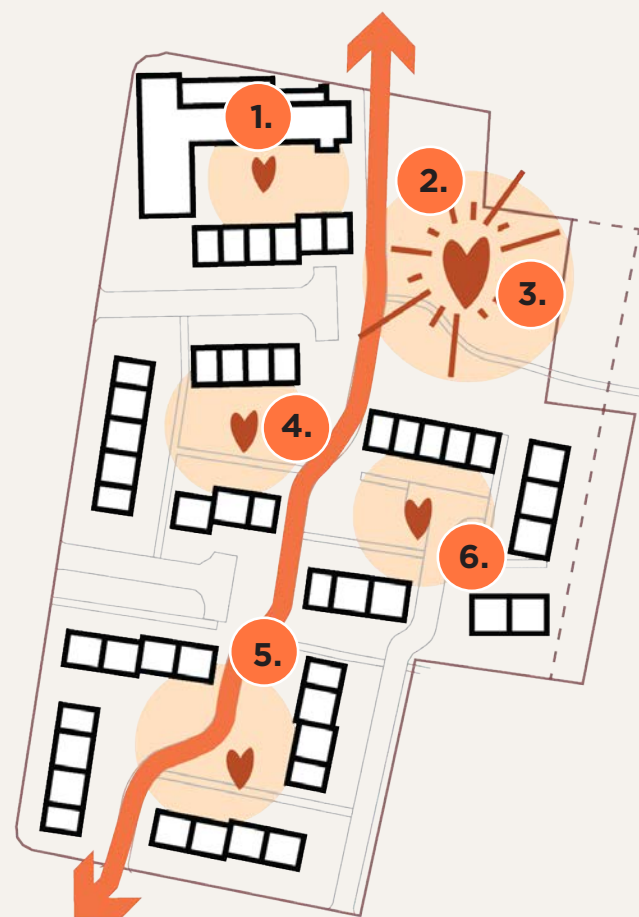
Naboklyngerne og de nære fællesarealer gør, at man støder ind i hinanden – og altid kan vælge selskabet til. Det er kun hyggeligt!



Illustration: Viborg Kommune

Plads til små og store fællesskaber

Inspiration og referencer



1. Fælleshuset som kvarterets mødested



2. Udfoldelse og sjov på legepladsen



3. Motion i parken



4. Fælles om nyttehaver i naboklynger



5. Mødesteder på stierne og mellem husene



6. Små boliger med private forarealer

Strategi 4:

Lokalforankret byidentitet og bevaring

Skaltilpassede, grønne og komfortable rum mellem husene med rolige stier, lommeparker og små pladسدannelser

Virkemidler

- Genbrug fra områdets historie og materialer, bevar dele af det eksisterende skolebyggeri og spar på ressourcer
- Byg videre på stedets natur- og bykvaliteter
- Fasthold saddeltagsmotiver og lokal materialekarakter
- Anlæg karakterskabende belægninger og grønne opholdsarealer
- Vis hensyn og respektér lokale forhold
- Bidrag til byen og vær katalysator for udvikling



//

Man kan mærke områdets historie og det er positivt at se de gamle skolebygninger få et nyt liv



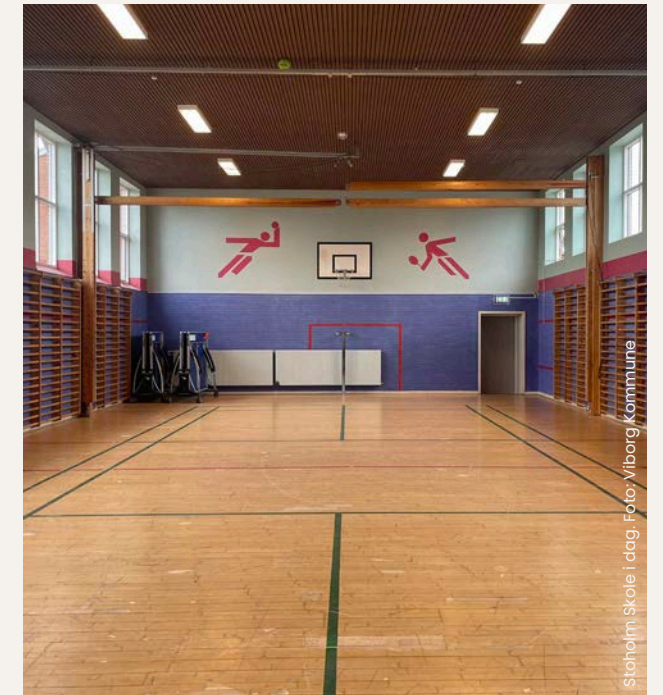
Illustration: Viborg Kommune

Lokalforankret byidentitet og bevaring

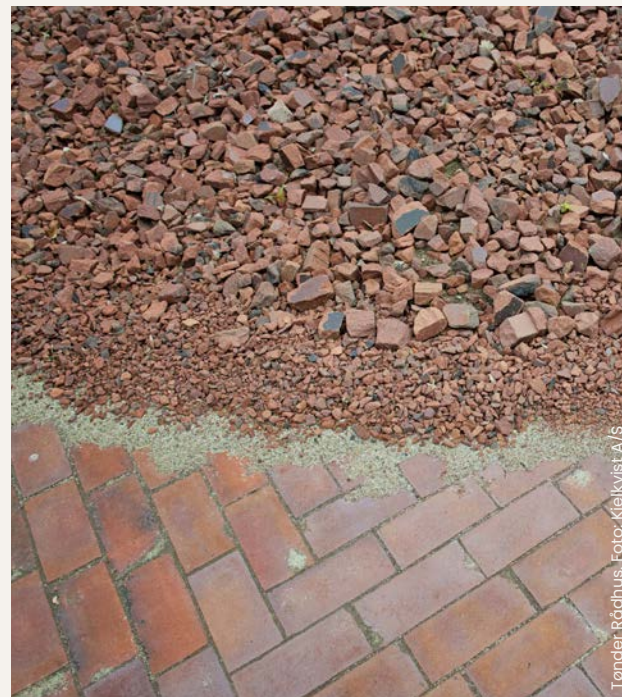
Inspiration og referencer



1. Bevaring af identitetsskabende elementer



2. Den lille gymnastiksal kan få nyt liv



3. Genbrug af eksisterende materialer



4. Anlæg af karacterskabende belægning



5. Bevaring af flest mulige træer

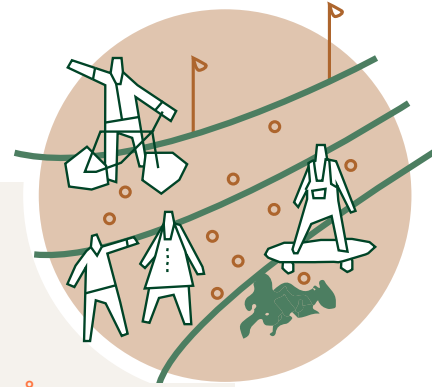
Strategi 5:

En blød og tryk bydel

Sammenhængende og trygge forbindelser på de bløde trafikanters præmisser med nem adgang til og fra boligen

Virkemidler

- Skab trygge og sikre rammer for færdsel, leg og udeliv
- Lav tilgængelige og veloplyste cykel- og gangforbindelser på tværs af området
- Lav altid plads til cykelparkering lige ved boligen
- Placér bilerne nær ved boligen - og ude af opholdsrum



//

Det er nemt og trygt at tage cyklen, når der er cykelparkering ved boligen, og når de nære forbindelser er forbeholdt de bløde trafikanter



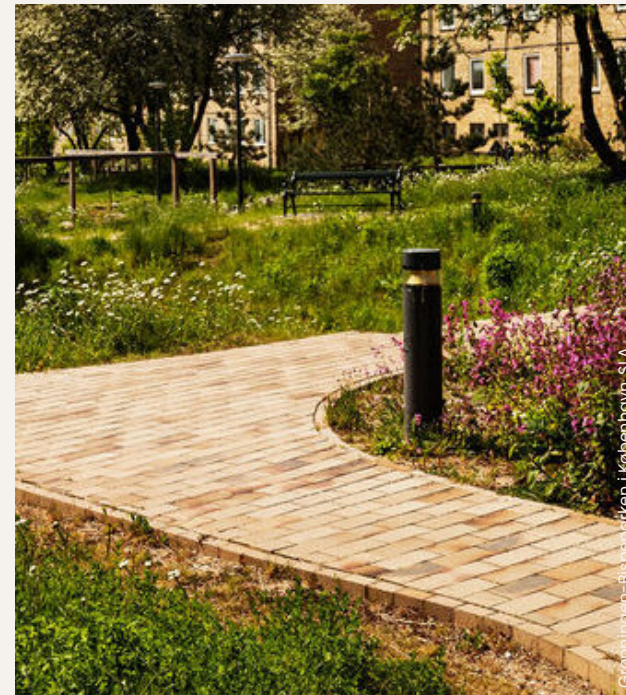
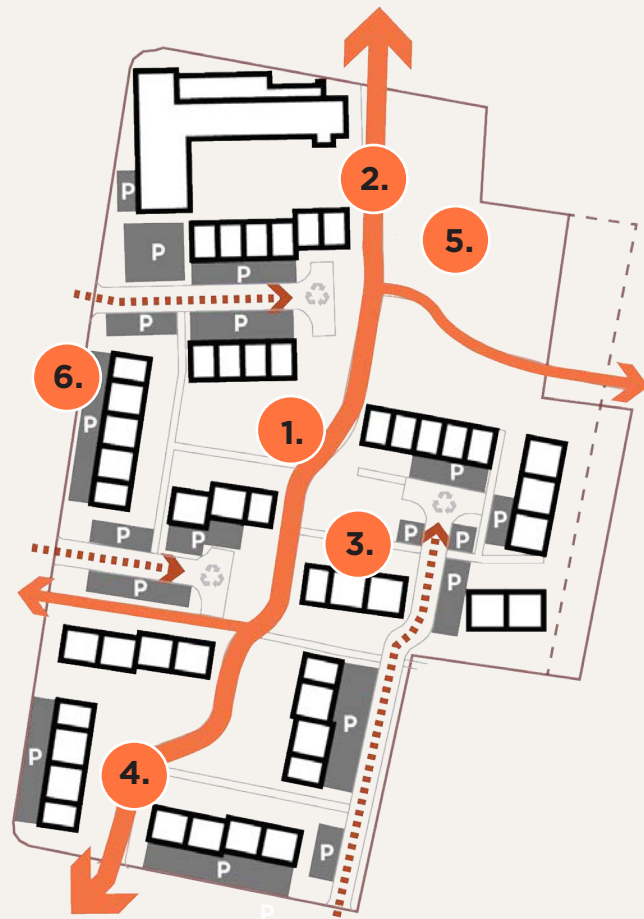
Illustration: Viborg Kommune

//

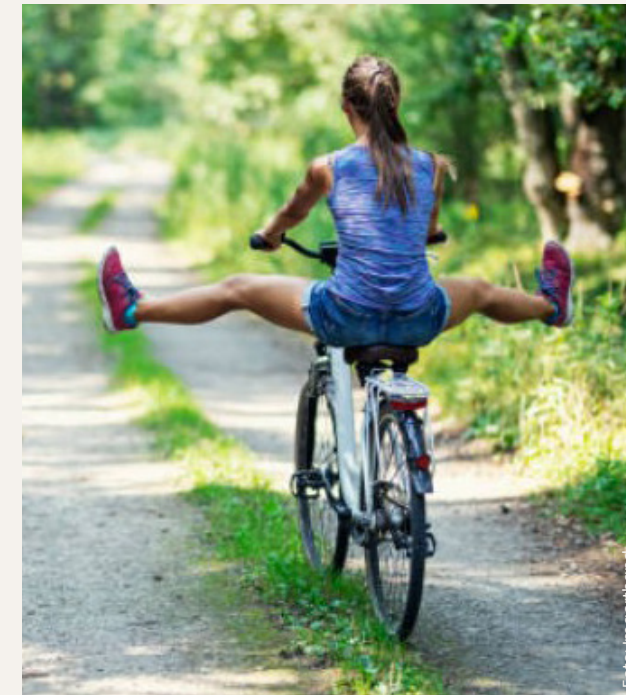
Mor, Hans og Grethe fra nummer 11 leger ude på ramblaen, må jeg løbe derud og være med? ... please...

En blød og tryk bydel

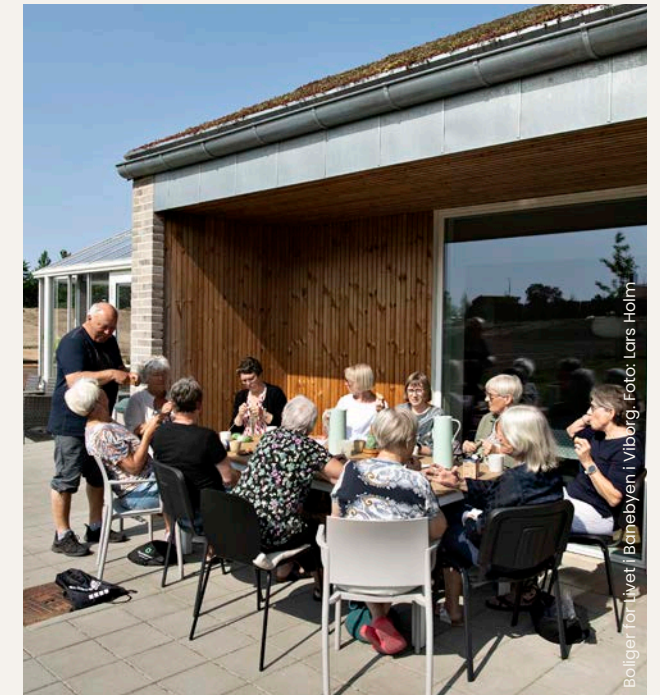
Inspiration og referencer



1. Grønne, trygge stier med belysning



2. Færdsel på de bløde trafikanters præmisser



3. Nabohjælp og -fællesskab



4. Organiske og rumdannende rambla



5. Leg og liv i nærmiljøet



6. Parkering ved egen bolig

Appendix

Viden der styrker visionen

For at holde visionsplanens hovedfortælling klar og overskuelig ligger de forskningsbaserede indsigter samlet her i appendikset. Her finder du et udpluk af den viden, som understøtter de valg og bæredygtige greb, der ligger bag de fem strategier for udviklingen af Stoholm skolegrund.

Appendikset fungerer som et fagligt fundament under visionen og giver et kort indblik i, hvorfor netop disse løsninger skaber værdi – for både mennesker, miljø og hverdagsliv.

Her kan du blandt andet dykke ned i små **“vidste du at...”**-nedslag, der bl.a. viser, hvordan fællesskaber styrker trivsel, hvordan grønne områder forbedrer sundheden, og hvorfor mindre boliger og genbrug af bygninger kan mindske klimaaftrykket.

På den måde samler appendikset den vigtigste viden bag strategierne, uden at tynde selve visionsplanen – og giver mulighed for at fordybe sig i det, der gør Stoholm skolegrund både bæredygtig og fremtidssikret.



Fællesskaber

Cirka hver tredje kunne forestille sig at flytte i et seniorbofællesskab. Det er særligt i aldersgruppen 52-62-årige, der er størst interesse.

Kilde: VIVE – Det Nationale Forsknings- og Analysecenter for Velfærd. Rapporten, Ældres boligsituation og fremtidige boligønsker



Seniorbofællesskabet Havtorn i naturbydelen Ringkøbing K, AART

Strategi 1: Stoholm for alle aldre



Fællesskaber

Seniorerne vil ikke flytte fra det parcelhus, ca. 75 procent af dem bor i. De kan ikke finde gode alternativer til parcelhuset, og bliver derfor i stort antal boende...

Kilde: VIVE - Det Nationale Forsknings- og Analysecenter for Velfærd. Rapporten, Ældres boligsituation og fremtidige boligønsker



Seniorbofællesskab Jystrup. Foto: Leif Tuxen

Strategi 2: En grøn og rekreativ bydel



Sundhed og livskvalitet

Adgang til naturen i by- og boligområder har en positiv effekt på trivsel, øger fysisk aktivitet samt reducerer stressniveau og risikoen for livsstilssygdomme.

Kilde: Jensen, O., Stender, M., Løjmand, S.L., (2022). Fællesskabsorienterede boformer. Erfaringer fra bofællesskaber etableret af developere. BUILD



Adgang til naturen (Grønne Sammen)

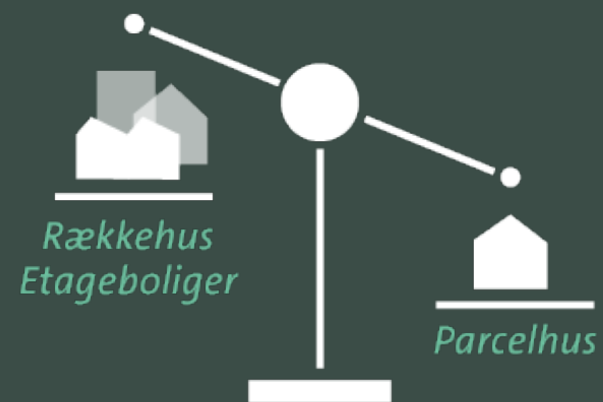
Strategi 2: En grøn og rekreativ bydel



Natur og miljø

Store parcelboliger optager arealer, der kunne være brugt til andre gode formål i byområderne som grønne parker, natur og biodiversitet.

Kilde: CONCITO: Klimakrisen kræver opgør med traditionel byplanlægning.



Parcelhusområder udleder mere end dobbelt så meget CO₂ som andre typer boligområder (punkt- og rækkehuse). Det byggede areal har den største indflydelse på områdernes samlede CO₂-udledning.

Strategi 3: Plads til små og store fællesskaber



Fællesskaber

Aktiviteter og kulturelle tilbud i byrum kan øge tryghed og bibringe et stærkere tilhørsforhold og psykologisk medejerskab.

Kilde: Jensen, O., Stender, M., Løjmand, S.L., (2022). Fællesskabsorienterede boformer. Erfaringer fra bofællesskaber etableret af developere. BUILD



Fælleshave i projekt BoGro i Helsingør. Foto: TagTomat

Strategi 3: Plads til små og store fællesskaber



Fællesskaber

Når man kender sine naboer, øges tilfredsheden med bebyggelsens sociale liv – uanset om man deltager i fællesaktiviteter eller ej.

Kilde: Mette Mechlenborg & Katinka Hauxner (2021) Boligliv i højden. Ny viden om boligmiljø og socialt liv i danske højhuse. BUILD



Fællesspisning i Folkehuset Absalon. Foto: Folkehuset Absalon

Strategi 4: Lokalforankret byidentitet og bevaring



Ressourceforbrug

Ved at reducere boligernes størrelse, bruge genbrugs- eller klimavenlige materialer vil man kunne nedbringe den samlede udledning væsentlig. Antallet af kvadratmeter er den faktor, der fylder mest i de samlede udledninger fra en bolig.

Realdania (2015). Værdien af bygningsarven. Incentive.



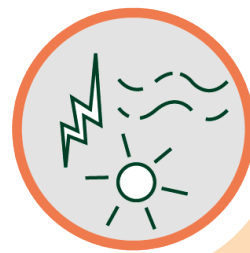
Mindre areal



Genbrug



Klimavenlige materialer



Bæredygtig transport

Næsten halvdelen af alle ture i bil er 10 km eller kortere. Cyklen, elbilen eller måske offentlig transport kunne være et alternativ, når turene er så korte.

Kilde: Kristian Torp, Adjunkt, Center for Data-intensive Systems Aalborg Universitet (Daisy)



Skolebørn på cykel. Foto: Mikkel Østergaard/Cyklistforbundet



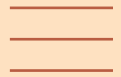
Natur og miljø

Et godt kvarter betyder gode skoler, institutioner og fritidsmuligheder. Helst i et roligt og grønt kvarter, hvormed beboerne i parcelhusene typisk mener risikofrit. Børnene skal kunne vokse op uden unødige farer. Beliggenheden i forhold til natur – skov og vand – er derudover også vigtig.

Kilde: Fremforsk, Center for fremtidsforskning. Parcelhusrapporten.



Fællesaktivitet på fælleden i Nye, AART



VIBORG
KOMMUNE