

# Tillæg nr. 114 til Kommuneplan 2017-2029

## Retningslinjer og rammebestemmelser for et område til sol- celleanlæg og vindmøller ved Sjørring

**Forslag**

Tillæggets område



**VIBORG**  
KOMMUNE



## Læsevejledning

### Kommuneplanens indhold

Kommuneplanen er byrådets plan for den fysiske udvikling af kommunen de kommende 12 år. Den formidler byrådets prioriteringer for arealanvendelsen af byerne og det åbne land. En kommuneplan består af fire dele:

- *Hovedstruktur og retningslinjer* - angiver de overordnede mål for udviklingen og arealanvendelsen
- *Rammer for lokalplaners indhold* - angiver de overordnede bestemmelser for et mindre geografisk område i form af anvendelse, omfanget af fremtidigt byggeri og fremtidig zone
- *Redegørelse* - angiver forholdet til anden lovgivning og planlægning
- *Kort*

Reglerne for kommuneplanen er fastlagt i planloven.

### Kommuneplantillæg

Kommuneplanen revideres hvert 4. år. Hvis en udvikling ikke går som forventet, eller byrådet ønsker en anden udvikling, er der mulighed for at udarbejde et tillæg. Desuden kan byrådet udarbejde et tillæg for udvalgte temaer i kommuneplanen, som gives et særskilt fokus. Et kommuneplantillæg er en del af kommuneplanen, og indarbejdes heri, når det er vedtaget.

### Kommuneplanens og tillægs retsvirkninger

Kommuneplanen er ikke direkte bindende for borgerne. Kommuneplanen forpligter derimod byrådet. Det betyder, at Viborg Kommune skal fremme tiltag, som er i overensstemmelse med planen. Det kan f.eks. ske ved at udstede tilladelser eller lade lokalplaner udarbejde, som muliggør realisering af kommuneplanen.

Det betyder samtidig, at byrådet kan modsætte sig udstykning og bebyggelse i byzone, som er i strid med kommuneplanens bestemmelser om rækkefølgen af udbygningen af bolig- og erhvervsområder – med mindre der er en gældende lokalplan for området. Rammeområderne er nummeret fortløbende. Med mindre andet er nævnt, angiver nummeret rækkefølgen for udbygningen (eks. xxxx.B4.09 før xxxx.B4.10).

Byrådet kan også modsætte sig bebyggelse eller ændret anvendelse af bebyggelse eller ubebyggede arealer i byzone og sommerhusområder, hvis det er i strid med kommuneplanens rammedel – med mindre området er udlagt til offentligt formål, eller området er omfattet af en gældende lokalplan.

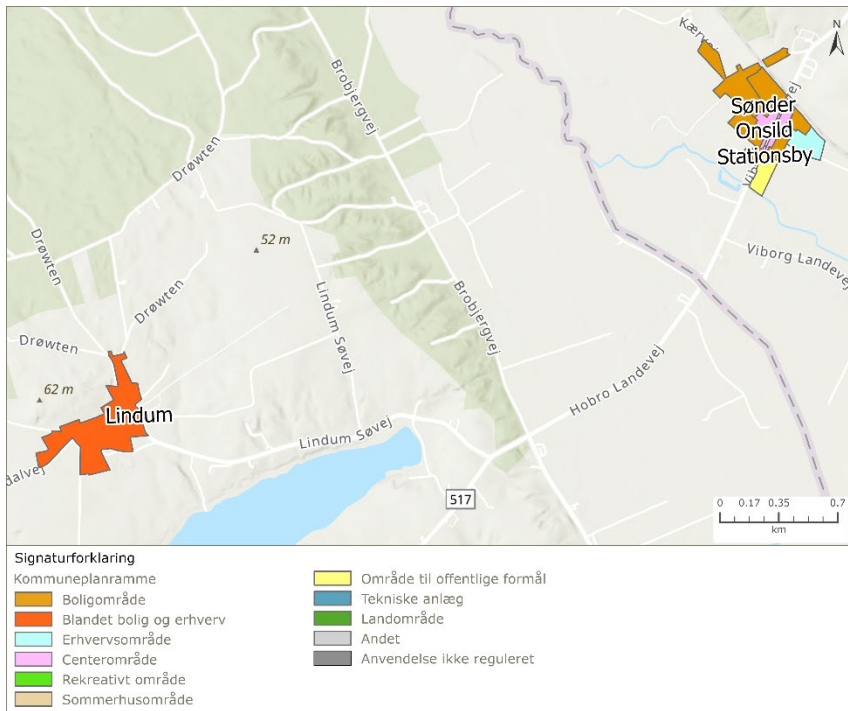
Den eksisterende lovlige anvendelse af ejendomme i området kan fortsætte.

Når et område er udlagt i kommuneplanen, kan der udarbejdes en lokalplan. Et område kan kun overføres fra landzone til byzone ved lokalplanlægning. Lokalplanen fastlægger mere detaljerede bestemmelser for udstykning og bebyggelse af et område.

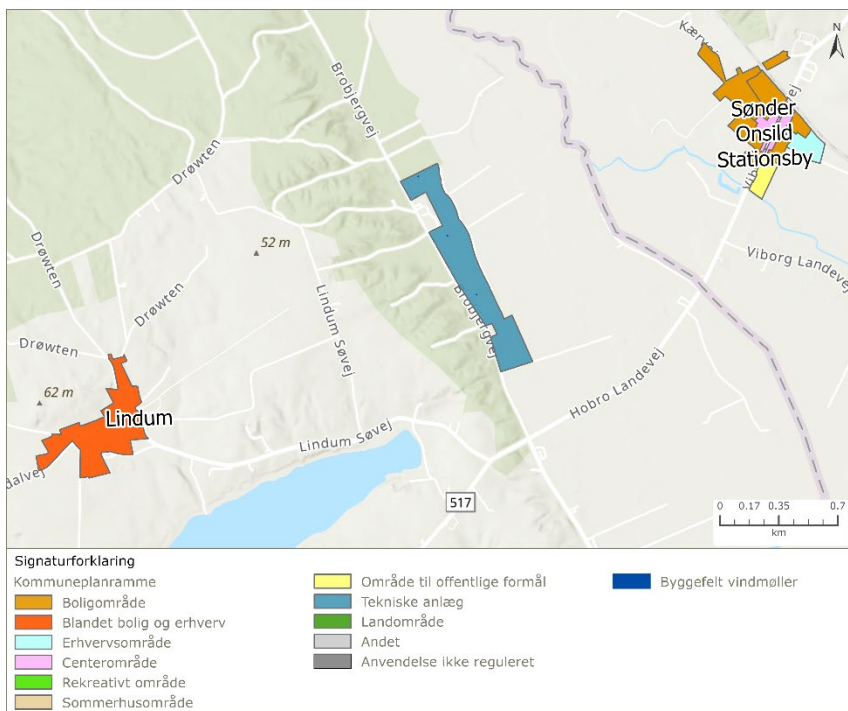
**INDHOLD**

Indledning .....	5
Retningslinjer .....	6
Rammer .....	18
Redegørelse .....	20
Miljøvurdering .....	23
Vedtagelse og offentliggørelse .....	24

Eksisterende kommuneplanrammer



Ny kommuneplanramme til tekniske anlæg



## INDLEDNING

### Formål

Viborg Kommune har i "Klimaplan 2022" sat som mål at kommunen som geografisk område i 2030 mindst skal have 70 % af sit energiforbrug dækket af vedvarende energi. Dette skal bl.a. opnås ved at der etableres solcelleanlæg, vindmøller og biogasanlæg, så kommunen mindst bliver selvforsynet med el og gas.

For at understøtte denne målsætning, ønsker byrådet at give mulighed for etablering af et solcelleanlæg og tre store vindmøller på et areal ved Sjørring øst for Tjele Langsø.

Det kræver en ny lokalplan at give mulighed for anlægget og en ny lokalplan forudsætter et tillæg til Kommuneplan 2017-2029, da der ikke er planlagt for anlægget i den gældende kommuneplan. Tillægget medfører, at der udlægges et nyt vindmølleområde samt et tilhørende nyt teknisk rammeområde til vindmøller og solcelleanlæg, 06.TA.01\_T114. Det betyder, at der inden for rammeområdet kan lokalplanlægges for solcelleanlæg og vindmøller med tilhørende tekniske anlæg. Tillægget ændrer desuden i retningslinje 8.6 - *Placering af fælles biogasanlæg* og retningslinje 12.1 - *Potentielle vådområder og lavbundsarealer* ved at udtage arealer omfattet af den nye kommuneplanramme af udpegningerne til de respektive retningslinjer.

Kommuneplantillægget er udarbejdet sideløbende med Lokalplan nr. 617, som omfatter det samme område som kommuneplantillæggets område. Der er udarbejdet miljørapport til planforslagene. Miljørapporten kan ses på [www.viborg.dk/plan](http://www.viborg.dk/plan).

### Idéfase

Da der er tale om væsentlige ændringer af kommuneplanen, har byrådet fra den 3. februar 2023 til den 31. marts 2023 offentligt indkaldt idéer og forslag til den kommende kommuneplanlægning i henhold til planlovens § 23 c. Under idéfasen modtog kommunen 23 bidrag, der omhandlede:

- Tekniske forhold for projektet
- Trafik- og transportforhold samt vejanlæg
- Alternative placeringer og afgrænsning af projektet
- OSD-område og nedsivning af biocider (miljøfremmende stoffer)
- Påvirkning af lokalområdet og kompensation
- Støj, lys- og lugtgener fra anlæggene
- Alternativer til projektet
- Natur og dyreliv
- Afvikling af projektet
- Drift af projektarealerne
- Adgangsforhold
- Beplantning
- Lokal forankring
- Strøm- og varmforsyning
- Påvirkning af landbruget

## RETNINGSLINJER

For det areal, hvor et nyt vindmølleområde og et rammeområde til vindmøller og socelleanlæg udlægges, gælder følgende kommuneplanretningslinjer;

(Tekst i kursiv gengiver retningslinjeteksten)

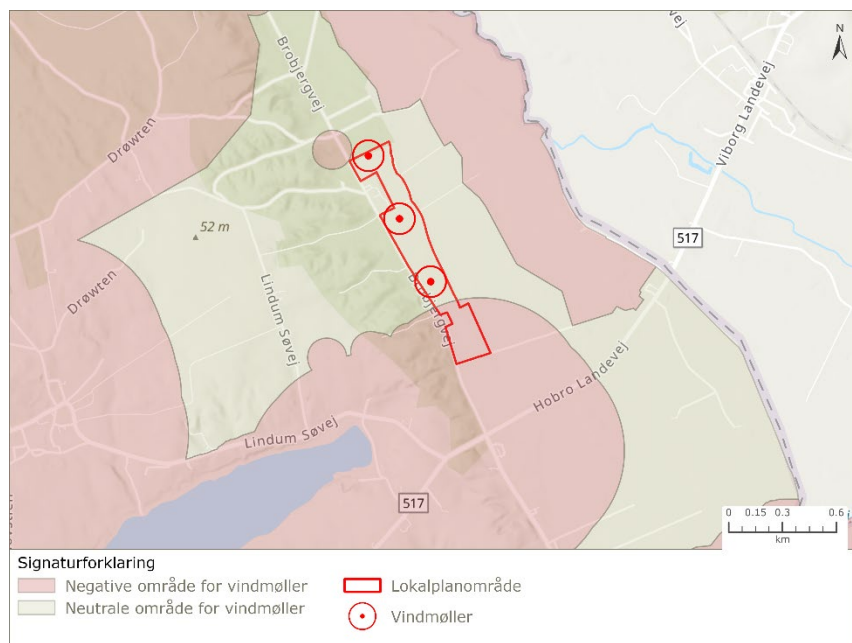
### 4.1.1 Vindmøller

*En vindmølle er en stor vindmølle med en totalhøjde på over 25 meter. Ved en samling af 3 eller flere vindmøller betegnes de herved som en vindmøllepark.*

Med dette kommuneplantillæg gives der mulighed for etablering af en vindmøllepark på et areal ved Sjørring, øst for Tjele Langsø, bestående af tre store vindmøller (totalhøjde på op til 185 meter). Planlægningen for området er dermed omfattet af kommuneplanens retningslinjer om store vindmøller i parker.

### 4.1.2 Vindmøller

*Der kan som udgangspunkt kun opstilles vindmøller inden for de udpegede neutrale områder, i det omfang det vurderes, at det er foreneligt med og ikke vil have en væsentlig negativ påvirkning på andre arealinteresser i området. En opstilling af vindmøller i de udpegede negative områder kræver en særlig planlægningsmæssig begrundelse.*



Planområdet omfatter arealer både i de udpegede negative områder og de udpegede neutrale områder. Rammebestemmelserne i dette kommuneplantillæg stiller krav om, at lokalplanlægning for området skal sikre, at vindmøller kun kan opstilles i den del af planområdet, der er udpeget som neutralt område i forhold til opstilling af vindmøller i

gældende kommuneplan. Dette vil sikre at der ikke kan lokalplanlægges for opstilling af vindmøller inden for kommuneplanens udpegning af "negativ områder".

#### 4.1.3 Vindmøller

*Der må ikke planlægges for opstilling af vindmøller nærmere nabobeboelse end 4 gange møllens totalhøjde. Kravene til støj i støjbekendtgørelsen skal altid være opfyldt.*



Der findes fem nabobeboelser inden for en afstand af mindre end 4 gange den tilladte maksimale højde på vindmøller i planområdet. Disse beboelser forudsættes nedlagt inden der gives endelige tilladelse til opførelse af møller i området. Kravet om vindmøllernes afstand til nabobeboelser vil således kunne overholdes.

#### 4.1.4 Vindmøller

*Der må ikke opstilles vindmøller, som påfører nabobeboelser et reel skyggekast i mere end 10 timer om året.*

Der ligger en enkelt beboelsejendom vest for planområdet som potentielt vil kunne blive udsat for mere end 10 timers reelt skyggekast fra vindmøller opstillet inden for planområdet. I givet fald skal der stilles relevante vilkår om driftsstop i § 25-tilladelsen.

#### 4.1.5 Vindmøller

*Der må ikke opstilles vindmøller som forstyrrer overordnede radiokædeforbindelser.*

ifølge oplysningerne på Styrelsen for Dataforsyning og Infrastruktur's "Frekvensregister", er der ingen radiokædeforbindelser gennem -, eller i umiddelbar nærhed af planområdet. Nærmeste radiokædeforbindelse løber ca. 3,5 km sydøst for planområdet.



#### 4.1.6 Vindmøller

*Der skal udlægges støjkonsekvensområder omkring vindmølleområder. Støjkonsekvensområder skal fastlægges i forbindelse med planlægningen for det enkelte område, når det endelige opstillingsmønster og vindmøllernes støjbidrag er kendt.*

Med dette kommuneplantillæg udlægges der støjkonsekvensområder rundt om planområdet baseret på en maksimal kildestøj for vindmøllerne på 106,9 dB(A) og placering af vindmøllerne inden for byggefelterne angivet hertil i rammebestemmelserne for planområdet.

#### 4.1.7 Vindmøller

*Ved opstilling af vindmøller skal der som udgangspunkt være en afstand af 2 gange vindmøllens totalhøjde til gasledninger.*

Der findes ikke gasledninger inden for en afstand af 370 meter (= 2 x maksimalt mulige vindmøllehøjde) fra vindmølleområdet. Nærmeste gasledningsnet findes i Sdr. Onsild Stationsby 1,7 km øst for planområdet.

#### 4.1.8 Vindmøller

*Ved opstilling af vindmøller nær luftledningsanlæg skal der som udgangspunkt være en afstand af 1 gange vindmøllens total-højde til elanlæggets respektafstand 15 meter uden for yderste ledning. Ved opstilling nær jordkabelanlæg skal der som udgangspunkt være en afstand af 50 meter mellem vindmølle og yderste leder på jordkabelanlægget.*

Der er ikke luftledningsanlæg i -, eller i umiddelbar nærhed af planområdet. Langs Brobjergvej er nedgravet et 0,4 kV elkabel. Planområdet giver mulighed for at sikre at vindmøllerne opstilles i området med mindst 50 meters afstand til dette jordkabel.

#### 4.1.9 Vindmøller

*Ved opstilling langs veje og jernbaner samt i disses sigtelinjer skal vindmøller placeres, så de ikke udgør en unødigt risiko for trafiksikkerheden.*

Vindmøllerområdet ligger ikke langs befærdede veje eller jernbaner eller sigtelinjer på disse. Den meget begrænsede færdsel på grusvejen Brobjergvej gør, at placering af vindmøller langs med denne vej, ikke vurderes at udgøre noget trafiksikkerhedsmæssigt problem.

#### 4.1.10 Vindmøller

*Vindmøller samt anlæg skal placeres, så der tages hensyn til den fortsatte landbrugsdrift.*

Vindmøllerne og serviceveje og -områder (kranpladser) dertil, er placeret så de optager så lidt areal i lokalplanområdet som praktisk muligt. De resterende arealer vil kunne bruges til andre formål, herunder landbrugsdrift.

#### 4.1.11 Vindmøller

*Vindmøller skal have lysafmærkning, hvis det kræves af Trafikstyrelsen. Krævet belysning skal påvirke omgivelserne mindst muligt. Anden belysning er ikke tilladt.*

Ifølge trafikstyrelsens regler om afmærkning af store vindmøller (BL-3-11) skal de to yderste vindmøller i rækken i dagtimerne skulle være afmærket med synkront blinkende, hvidt, mellemintensivt lys på møllehuset (nacellen). I nattetimerne skal de være afmærket med to faste, røde lys. De yderste møller skal desuden midt på tårnet være forsynet med tre faste, røde, lavintensive lys. Den midterste mølle skal døgnet rundt alene være afmærket med to lav-intensive, faste røde lys på møllehuset.

#### 4.1.12 Vindmøller

*Vindmøller skal fortrinsvis opstilles i grupper. Vindmøller opstillet i grupper skal opstilles i et i forhold til landskabet let opfatteligt geometrisk mønster. Nye møller skal opleves som klart afgrænsede tekniske anlæg i forhold til andre vindmøller.*

Rammeområdet til vindmøller fastlægger at vindmøllerne i området skal opstilles på en ret linje med mindre end 4 gange totalhøjden på møllerne. Opstillingen vil derfor være geometrisk og letopfattelig. Afstanden til de nærmeste nabo-vindmøller (4 stk. ved Handest) er 4,7 km, svarende til godt 25 gange de nye møllers totalhøjde. Dette vurderes at være nok til, at vindmøllerne både i det eksisterende -, og i det nye vindmølleområde, vil opleves afgrænset i forhold til hinanden.

#### 4.1.13 Vindmøller

*Vindmøllerne i et vindmølleområde skal som udgangspunkt være ens i forhold til model, størrelse, udseende og rotordiameter samt skal så vidt muligt opstilles med samme indbyrdes afstand. Forholdet mellem rotordiameter og navhøjde skal vurderes i forhold til vindmøllernes placering i landskabet.*

Rammebestemmelserne for vindmølleområdet indeholder krav om sikring af ens udseende af vindmøller, der opstilles opstillet i området. Vurdering af forholdet mellem rotordiameter og tårnhøjde vurderes i forbindelse med udarbejdelsen af lokalplan og landzonetiladelse til opstilling af vindmøller i området.

#### 4.1.14 Vindmøller

*Vindmøllernes tårn, kabine og vinger skal have samme lysegrå farve og udføres med ikke reflekterende overflader. Vindmøller skal have omdrejningsretning med uret set med vinden i ryggen. Der må ikke være reklamer eller logo på vindmøllerne.*

Disse krav fremgår af rammebestemmelserne for vindmølleområdet og de vil som sådan blive videreført i lokalplanlægningen.

#### 4.1.15 Vindmøller

*Eksisterende vindmøller, i udlagte rammeområder, kan under respekt for retningslinjerne for store vindmøller, udskiftes med nye og eventuelt større vindmøller.*

Der er ingen eksisterende vindmøller i rammeområdet.

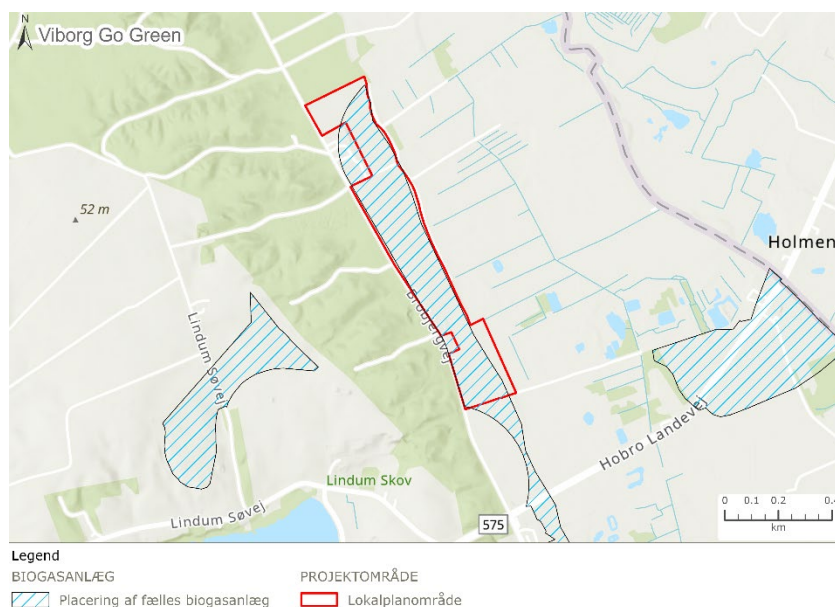
#### 4.1.16 Vindmøller

*Det skal sikres, at vindmøller, der er varigt ude af drift, fjernes af møllejer, senest 1 år efter driften er ophørt. Ved nedtagning af vindmøller skal tilhørende fundamenter og veje fjernes til 1 meter under terræn og arealet reetableres.*

Rammebestemmelserne for vindmølleområdet indeholder bestemmelse om, at et sådant krav skal indgå som vilkår for evt. "bonusvirkning" i lokalplanlægningen.

### 8.6 Placering af fælles biogasanlæg

*Lokalisering af fælles biogasanlæg bør fortrinsvis ske inden for de udpegede områder, som er potentielt egnede til fælles biogasanlæg.*



Udlægning af en kommuneplanramme til solcelleanlæg og vindmøller vil forhindre at arealerne inden for rammen vil kunne anvendes til opførelse af fælles biogasanlæg. Arealerne omfattet af rammeområdet til solcelleanlæg/vindmøller tages derfor ud af kommuneplanens udpegning af områder til placering af fælles biogasanlæg. Reduktionen af udpegningen vurderes ikke at have nogen væsentlig betydning for mulighederne for placering af fælles biogasanlæg i øvrigt i kommunen.

Udpegningen af vindmølleområdet vurderes ikke at være i strid med retningslinjen, da vindmøllerne fysisk optager meget begrænset plads og ikke i sig selv vil være en hindring for også at etablere et biogasanlæg på arealerne.

### 9.2 Skovrejsningsområder og områder hvor skovrejsning er uønsket

På kort er udpeget skovrejsningsområder hvor skovtilplantning ønskes fremmet, og områder hvor skovtilplantning er uønsket.



Planområdet omfatter arealer hvor skovrejsning er uønsket. Der kan i forbindelse med opstilling af solceller på arealet, være behov for etablering af afskærmende beplantning i et eller andet omfang langs områdets afgrænsning. Da ådalen i forvejen er rig på levende hegn og mindre skovbevoksninger, vurderes supplerende, afskærmende beplantning ikke at føre til, at området vil opleves som ”skov”.

Krav om etablering af afskærmende beplantning vurderes således ikke at være i strid med kommuneplanen retningslinje om skovrejsning.

### 11.1 Værdifulde landskaber

Byggeri og anlæg uden for de værdifulde landskaber må ikke tillades placeret eller udformet, så de i væsentlig grad forringer de landskabelige værdier i disse områder.



Planområdet er mere eller mindre omgivet af udpeget værdifuldt landskab. Planlægning for opstilling af solcelleanlæg vurderes at kunne udformes så det omgivende landskab ikke påvirkes væsentligt, da anlægget vil være afskærmet af eksisterende -, eller påkrævet ny bevoksning i området.

De tre vindmøller, der kan planlægges opstilles i vindmølleområdet, vil kunne ses fra mange steder i omgivende landskab, særligt i det relativt åbne ådalslandskab langs Skals Å. Vindmøllerne vurderes at blive oplevet som et klart afgrænset, men ikke dominerende, teknisk anlæg i dette relativt store, naturprægede ådalslandskab.

Fra sødalslandskabet omkring Tjele Langsø vil de nederste dele af vindmøllerne generelt ikke være synlige på grund af terrænet i området, og vindmøllerne vil opleves som placeret uden for dette landskabsrum. Desuden vil vindmøllerne, på grund af vindmølleparkens begrænsede størrelse og begrænsende synlighed ikke opleves som et dominerende landskabelement i Tjele Langsø-landskabet.

Planlægning for opstilling af tre vindmøller i området vurderes derfor ikke at kunne medføre afgørende væsentlige forringelse af de landskabelige værdier i de omgivende værdifulde landskaber.

### 11.8 Geologiske bevaringsværdier

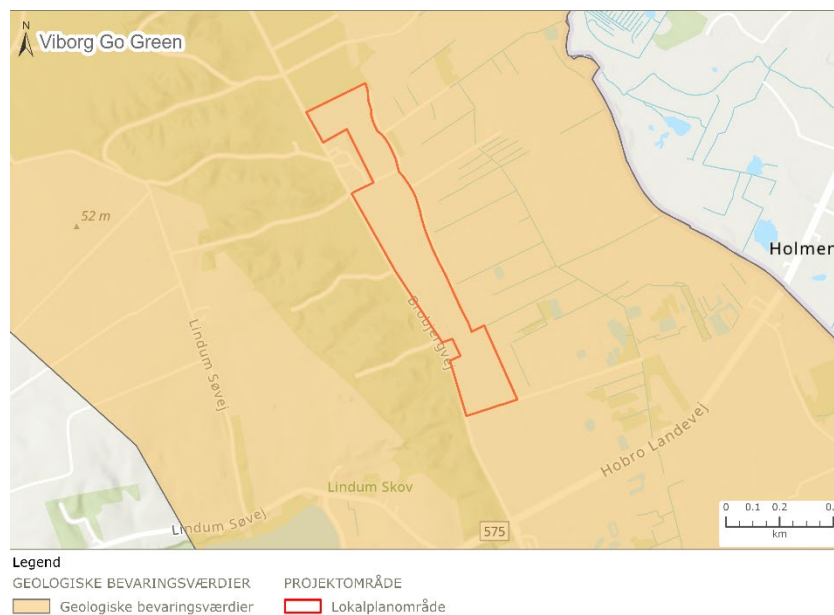
*Overalt i landskabet skal landskabsformer, blottede profiler mv., som særlig tydeligt afspejler landskabets opbygning, den geologiske historie eller de geologiske processer, søges bevaret og beskyttet gennem kommunens sagsbehandling og planlægning.*

Planområdet ligger umiddelbart op til moræneskrænten, der adskiller -, og markerer, overgangen mellem den flade smeltevandslette, Skals Å-dalen, og det højere liggende bundmoræneterræn vest for ådalen. Denne "geologiske" overgang vurderes væsentlig at bevare/beskytte.

Se desuden bemærkninger herunder til retningslinje 11.9.

### 11.9 Geologiske interesseområder

Inden for områder af særlig geologisk interesse, jf. kort skal hensyn til geologien tillægges særlig stor vægt i kommunens sagsbehandling og planlægning.



Planområdet omfatter arealer af særlig geologisk interesse. Arealerne er en del af det udpegede nationale geologiske interesseområde betegnet "Gudenåsystemet".

Skals Å-dalen er en del af et terrasseformet smeltevandslandskab, der afdrænede istids-smeltevand i det øst- og midtjyske område til først Lovns Bredning, siden til Hjarbæk og endelig til Randers Fjord.

I Skals Å-dalen finder man to forskellige smeltevandsterrasser der er opstået som følge af naturlig ændring af terrænkoten for smeltevandets afløb ud i det vi i dag kender som Hjarbæk Fjord. Disse terrasser bidrager, sammen med den samlede smeltevandsslette, væsentligt til fortællingen om istidens formning af landskabet i området.

For at beskytte den geologisk historiefortælling indeholder rammebestemmelserne krav om bestemmelser i lokalplanlægningen, der kun tillader meget begrænsede ændringer af det eksisterende terræn i planområdet.

### 12.1 Potentielle vådområder og lavbundsarealer

Der reserveres arealer til genopretning eller nyopretning af vådområder i lavbundsarealer.



Langs planområdets østlige grænse er der udpeget lavbundsarealer, hvoraf en del i planområdets sydlige ende, er udpeget som potentielt vådområde.

### 12.2 Potentielle vådområder og lavbundsarealer

*Inden for de udpegede arealer gives der ikke tilladelser til anlæg, som kan forhindre, at der gennemføres ændringer af vandstands- og afvandingsforholdene.*

Udnyttelse af planområdet til solcelleanlæg og vindmøller vil forhindre, at arealerne inden for planområdet vil kunne anvendes til etablering af vådområder. Arealerne udpeget i kommuneplanen som lavbundsarealer og potentielle vådområder tages derfor taget ud af kommuneplanen. Der vurderes hovedsageligt at være tale om en teknisk korrektion af de to udpegninger.

Reduktionen af udpegningen vurderes ikke at have nogen reel væsentlig betydning for mulighederne for oprettelse af kvælstoffjernede vådområder i kommunen. Desuden er det byrådets vurdering, at den samfundsmæssige interesse i etablering af VE-anlæg, som en del af den grønne omstilling, her skal veje tungere end udpegningen til lavbundsareal og potentielt vådområde.

### 13.1.4 Store solcelleanlæg – Neutralt område for store solcelleanlæg

*Store solcelleanlæg kan placeres inden for de udpegede neutrale områder, i det omfang det vurderes, at det er foreneligt med -, og ikke vil have en væsentlig negativ påvirkning på andre arealinteresser i området.*





### 13.1.7 Store solcelleanlæg – Placering ved andre tekniske anlæg

*Det anbefales, at store solcelleanlæg etableres i tilknytning til eksisterende tekniske anlæg.*

Denne anbefaling følges ikke med denne plan, da der ikke er andre tekniske anlæg i nærheden af planområdet. Området ligger imidlertid i tilknytning til overordnet vej og ligger hensigtsmæssigt i sammenhæng med det planlagte større energiprojekt "Energipark Tjele". Desuden er anlæggets placering også bundet sammen med mulighederne for placering af vindmøllerne, som er en del af det samlede VE-projekt.

### 13.1.8 Store solcelleanlæg – Multifunktionel arealanvendelse

*Der skal tilstræbes en multifunktionel anvendelse af områderne til store solcelleanlæg.*

Denne anbefaling imødekommes ved at lokalplanen giver mulighed for en vis jordbrugsmæssig anvendelse af arealerne under - og mellem solcellepanelerne og vindmøller, f.eks. dyrkning af græs.

### 13.1.9 Store solcelleanlæg – Terrænforhold

*Store solcelleanlæg på terræn skal som udgangspunkt placeres på plane arealer eller arealer med ensidig hældning.*

Planområdet er ganske plant med en maksimal højdeforskel på omkring 6 meter, og er generelt svagt hældende mod øst og syd. Udnyttelse af planområdet til solceller vil derfor kunne ske i overensstemmelse med kommuneplanen.

### 13.1.10 Store solcelleanlæg – Visuel afskærmning

*Store solcelleanlæg skal som udgangspunkt afskærmes med beplantning. Beplantningen skal tilpasses landskabets karakter og skal være på ydersiden af et eventuelt trådhegn.*

Planområdet er i dag i høj grad afskærmet af eksisterende beplantning i området. Langs med Brobjergvej og fra boligerne umiddelbart syd for planområdet er der dog frit udsyn til området.

Rammebestemmelserne for planområdet indeholder derfor bestemmelser, der sikrer afskærmende beplantning langs lokalplanområdets sydlige grænse og reserverer arealer i lokalplanområdet hvor der skal etableres afskærmende beplantning langs lokalplanområdets østlige grænse, hvis den eksisterende afskærmende beplantning på tilstødende arealer langs grænsen måtte forsvinde.

### 13.1.11 Store solcelleanlæg – Påvirkning af dyre- og plantelivet

*Hvis solcelleanlægget påvirker de eksisterende forhold for dyre- og plantelivet, skal der etableres passende ledelinjer eller arealer for dyr og planter i -, eller omkring solcelleområdet.*

Arealerne i planområdet består af intensivt dyrkede marker. Større dyr i området som f.eks. hare, ræv og hjort vurderes lejlighedsvist at krydse

planområdet og, for planteædernes vedkommende, også lejlighedsvist at finde føde på arealerne.

Som følge af planområdets orientering i forhold til solen, vil rækkerne af solcellepaneler blive opstillet skråt i forhold til dyrenes krydsning af området. For de mindre dyr vil dette formentlig ikke have nogen større betydning, mens det for f.eks. hjortevildt kan betyde, at dyrene vælger at søge uden om anlægget. Anlægget begrænsede størrelse gør dog at dette ikke vurderes at have nogen væsentlig betydning for de større dyr i området. For de mindre dyr, der søger føde i området forventes den planlagte dyrkning af græs mellem solcellepanelerne at forbedre fødegrundlaget for disse i området.

En mindre stenbunke inden for planområdet vurderes som muligt rastested for markfirben og må derfor ikke ødelægges. Rammebestemmelserne indeholder derfor krav om sikring af stenbunken mod beskygning og mod fysisk beskadigelse. Desuden rummer rammebestemmelserne krav om at lokalplanlægning skal sikre markvejen umiddelbart syd for bebyggelsen på Brobjergvej 8 holdt fri for bebyggelse og anlæg, så der her bevares passagemulighed på tværs af planområdet for dyrelivet i området.

#### *13.1.12 Store solcelleanlæg – Stier og spor*

*Ved etablering af store solcelleanlæg bør borgernes eksisterende mulighed for at færdes ad eksisterende stier og spor i landskabet fastholdes, eller erstattes af nye stier eller spor.*

Der er i dag ikke offentlig adgang til de arealer, hvor der ønskes opstillet vindmøller og solcellepaneler, ud over på de markveje, der findes i området. Offentlig færdsel på disse veje vil forsat kunne foregå, da markvejene bibeholdes, og anlægget ikke indhegnes.

#### *13.1.13 Store solcelleanlæg – Grundvandbeskyttelse*

*Materialer og drift må ingen steder medføre fare for grundvandet og vandindvindingsinteresserne.*

Der er ingen almene vandindvindingsinteresser i planområdet, bortset fra et overlap på ca. 100 m<sup>2</sup> med indvindingsområdet for Sjørring vandværks boring. De nye rammebestemmelserne for planområdet indeholder derfor krav om, at lokalplanlægningen for området skal sikre, at der ikke placeres potentielt grundvandsforurenende aktiviteter eller anlæg inden for dette "overlap".

#### *13.1.14 Store solcelleanlæg – Refleksion og genskin*

*Der må ikke opleves refleksion fra solcelleanlægget, der blænder trafik, luftrafik eller nabobebyggelse.*

Rammebestemmelserne for planområdet omfatter krav om bestemmelserne i lokalplanlægning der kan sikre nødvendig afskærmende beplantning, bl.a. i forhold til sikring mod eventuelle genskin-gener for vejtrafik og naboer. Planområdet ligger ikke i nærheden af indflyvningszoner ved lufthavne eller andre "luftrum", hvor genskin ikke kan tillades af hensyn til luftrafikken.

### 13.1.15 Store solcelleanlæg - Driftsophør

Områderne skal reetableres og solcelleanlægget skal fjernes, når området ikke længere anvendes til formålet.

Kommuneplanrammen indeholder bestemmelse om sikring af fjernelse af alle anlægsdele og reetablering af området til landbrugsdrift når solcelleanlægget måtte blive taget ud af drift. Nye rammebestemmelser sikrer dermed overensstemmelse med kommuneplanens retningslinje.

## Nye kommuneplanretningslinjer

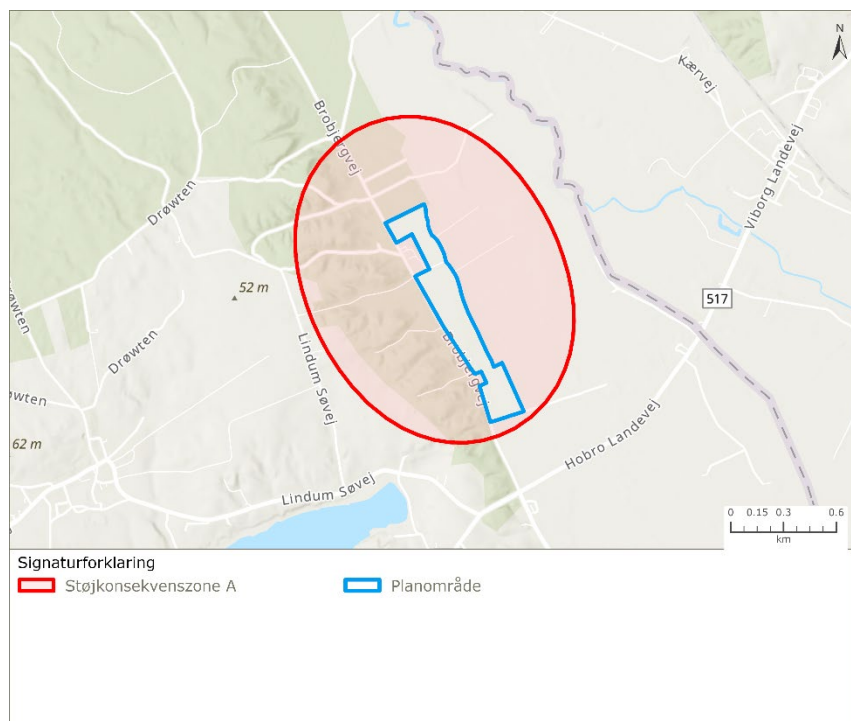
### Nyt vindmølleområde

Med dette tillæg udpeges et areal på ca. 21 ha øst for Tjele Langsø i Skals Å -dalen til nyt vindmølle- og solcelleanlægsområde i kommuneplanen for Viborg Kommune. Området kan rumme tre vindmøller på op til 185 meters højde og en solcellepark på ca. 17 ha.

Områderne udpeges som et led i at skabe grundlaget for en realisering af energi-ø projektet "Energipark ved Tjele", der udover dette projekt ved Sjørring, omfatter et 62 ha stort solcelleprojekt ved Kvorning og et godt 700 ha stort "energiklyngeprojekt" ved Tjele, omfattende sol- og vindenergianlæg og en række andre "grønne" energianlæg som f.eks. biogas-, brint- og e-brændstofanlæg ("Power-to-X").

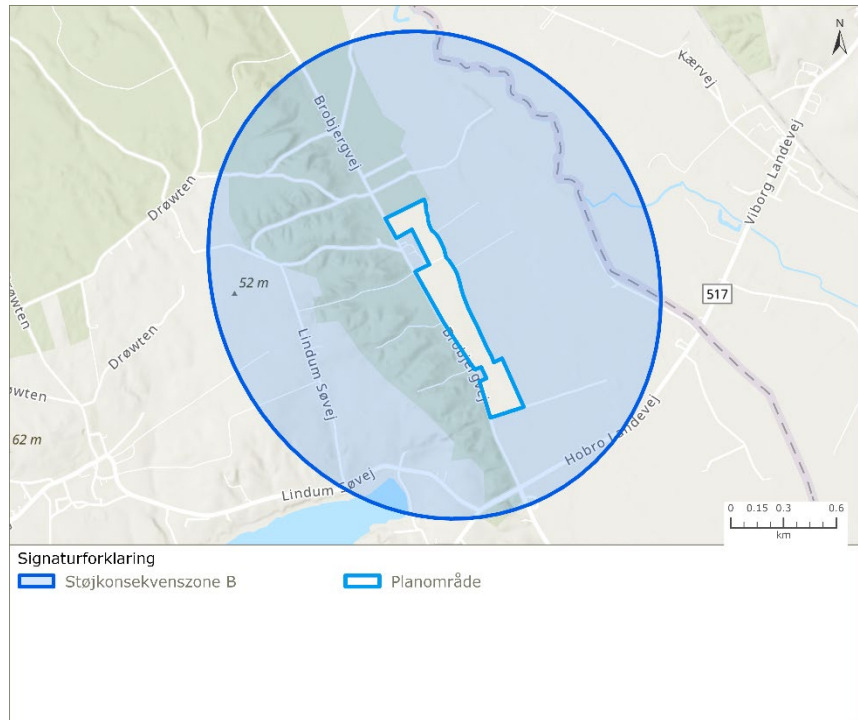
### Nye støjkonsekvensområder

Der udpeges i kommuneplanen desuden konsekvensområder rundt om det nye vindmølleområde. Konsekvensområderne skal friholdes for ny støjfølsom anvendelse.



Inden for støjkonsekvensområde A må der ikke gives tilladelse til støjfølsomme anvendelser, f.eks. boliger. Områdets afgrænsning svarer til

et beregnet støjniveau fra vindmøller<sup>6</sup> på 42 dB(A) ved en kildestøj for Sjørring-møllerne på 106,4 dB(A) (v. 6 m/s).



Inden for støjkonsekvenszone B må der ikke planlægges for støjfølsomme arealanvendelser f.eks. nye boligområder eller institutioner. . Områdets afgrænsning svarer til et beregnet støjniveau fra vindmøller<sup>7</sup> på 37 dB(A) ved en kildestøj for Sjørring-møllerne på 106,4 dB(A) (v. 6 m/s)

Støjkonsekvensområderne skal sikre, at der ikke kan planlægges for -, eller etableres anvendelser, som vil være i strid med reglerne om støj fra vindmøller.

### RAMMER

Planområdet er ikke udlagt som en ramme i kommuneplanen. På samme lokalitet som vindmølleområdet udpeges derfor et nyt rammeområde til tekniske anlæg med mulighed for opstilling af vindmøller og solcellepaneler med tilhørende tekniske anlæg. Det nye rammeområde 06.TA.01\_T114 udlægges som et af kommuneplanens TA-rammeområder.

<sup>6</sup> De aktuelle tre vindmøller ved Sjørring, eksisterende vindmøller samt de planlagte 14 vindmøller ved Vinge

<sup>7</sup> De aktuelle tre vindmøller ved Sjørring, eksisterende vindmøller samt de planlagte 14 vindmøller ved Vinge

*Kopi af "efter-kortet" (Ikke indsat da rammen så ikke kan være på siden)*

For rammeområde 06.TA.01\_T114 gælder:

**Nummer**

06.TA.01\_T114

**Navn**

Vindmølle- og solcelleanlæg ved Sjørring

**Generel anvendelse**

Generel anvendelse er tekniske anlæg

Specifik anvendelse er angivet til vindmøller og solcelleanlæg.

**Generelle anvendelsesbestemmelser**

Boliger: Nej

Detailhandel: Nej

Liberale erhverv: Nej

Egentlige erhverv: Nej

Øvrige formål: Jordbrug, natur

**Zonestatus**

Planlagt zone er landzone.

**Bebyggelsesomfang**

Maksimalt antal vindmøller er 3 stk.

Maksimal totalhøjde for vindmøller er 185 meter. Mindste totalhøjde er 100 meter.

Maksimal højde for udendørs tekniske anlæg ved transformatorstation er 8,5 meter. Enkelte, tekniske anlægsdele som f.eks. lynafleder må være op til 20 meter høje.

Maksimal højde for øvrig bebyggelse, herunder for solcellepaneler, er 5,5 m.

**Udstykning**

Rammen regulerer ikke udstykning

**Særlige bestemmelser**

Lokalplanlægningen skal sikre:

- at, der udlægges byggefelter til vindmøller inden for de arealer, der er angivet hertil i rammeområdet.
- at der stilles krav om ens udseende af vindmøller, der opstilles i området.
- at, solcellepanelerne opstilles så de opfattes som et visuelt sammenhængende anlæg
- at solcelleanlægget sikres afskærmet visuelt mod de sydlige og østlige omgivelserne med stedtypisk hegnsbeplantning af mindst samme højde over terræn som de solcellepaneler, som lokalplanlægning måtte give mulighed for.
- at der ikke tillades ændringer af det eksisterende, naturlige terræn på mere end én meter
- at der ikke placeres potentielt grundvandsforurenende aktiviteter eller anlæg inden for indvindingsområdet for Sjørring vandværks boring
- at potentielt rastested for markfirben (stenbunke) sikres mod beskygning og fysiske ødelæggelse.
- at der sikres nødvendig afstand mellem anlæg og evt. beplantning og det beskyttede dige ved planområdet sydvestlige afgræsning, så solindstrålingen på diget ikke reduceres.
- at markvejen umiddelbart syd for bebyggelsen på Brobjergvej 8 sikres bibeholdt som passage-mulighed på tværs af anlægget for dyrelivet i området.

Lokalplanlægningen må ikke være til hinder for, at området også kan anvendes til jordbrugsmæssige formål som f.eks. græsdyrkning/høslæt eller natur.

Hvis lokalplanlægning tillægges "bonusvirkning", skal lokalplanen sikre, at anvendelsen af området føres tilbage til jordbrugsmæssig anvendelse, når området ikke længer anvendes til tekniske anlæg.

## REDEGØRELSE FOR ANDEN PLANLÆGNING

### Natura 2000-områder

Der gælder særlige regler for internationale beskyttelsesområder, Natura 2000-områder, som består af habitat- og fuglebeskyttelsesområder samt Ramsarområder. I Natura 2000-områder må der bl.a. ikke planlægges for nye arealer til byzone eller sommerhusområde samt nye større vejanlæg, trafik anlæg, tekniske anlæg m.v.

De arealer, som skal indgå i det nye vindmølleområde/rammeområde, indgår ikke i et område udpeget som Natura 2000-område.

Det nærmeste Natura 2000-område er "N30 (H16, F14 og F24) - Lovns Bredning, Hjarbæk Fjord og Skals Ådal", som ligger 150 til 200 øst for planområdet. Godt 600 meter vest for planområdet ligger Natura 2000-området "N33 (H33 + F16) Tjele Langsø og Vinge Møllebæk".

Viborg Kommune har vurderet, at to dyrearter på udpegningsgrundlaget for disse to Natura 2000-områder, damflagermus og tajgasædgås, kan blive påvirket af de aktiviteter som kommuneplantillægget giver mulighed for. Individuer af disse arter kan under flyvning inden for dele af planområdet, risikere kollision med vindmøllevinger i bevægelse og derved skades eller dræbes. Det kan betyde tab af individer fra bestanden af den pågældende art.

Der er gennemført en Natura 2000-konsekvensvurdering i forbindelse med planlægningen. I den konkluderes det, at planområdet ikke har funktion som korridor for damflagermus, og at området kun sporadisk eller tilfældigt bruges af damflagermus. Den afledte kollisionsrisiko vurderes derfor at være lille. Væsentlige påvirkninger af damflagermus bestand på baggrund af øget dødelighed fra kollisioner kan derfor afvises, og realisering af lokalplanen vil derfor ikke medføre skade på den økologiske funktionalitet af levesteder eller have en indflydelse på artens bevaringsstatus i habitatområde H30 eller H33.

I forhold til tajgasædgås konkluderes, at hvis lokalplanen realiseres, vil det kunne føre til en ekstra dødelighed på 3 individer per år, hvilket ikke vil have nogen mærkbar effekt på den lokale population af tajgasædgås. Planen vil derfor ikke kunne medføre skade på den økologiske funktionalitet af levesteder eller have en indflydelse på artens bevaringsstatus i F16.

For uddybning henvises til Natura 2000 -konsekvensvurderingen.

Der er ingen Ramsarområder i, eller i nærheden af planområdet.

### Bilag IV-arter

Kommuneplantillæg kan ikke vedtages hvis det kan medføre beskadigelse eller ødelæggelse af yngle- eller rasteområder for dyrearter optaget på EF-Habitatdirektivets Bilag IV. Ej heller må et kommuneplantillæg kunne medføre ødelæggelse af planter optaget på direktivets Bilag IV.

Der er ikke forekomst af Bilag IV-beskyttede plantearter i planområdet.

Der er ikke registreret yngle- og/eller rasteområder inden for planområdet for andre Bilag IV-beskyttede dyrearter end markfirben. 170 meter fra planområdet er der registreret et vandhul, som er levested for spidsnudet frø.

Inden for planområdet findes en bunke marksten, som vurderes at kunne være rastested for markfirben. Rammebestemmelserne for planområdet omfatter derfor bestemmelse om at byggefelter i lokalplanen udformes, så stenbunken ikke vil blive berørt af den ændrede arealanvendelse i området. Firbenenes adgang til stenbunken vil være dermed skulle sikres i kommende lokalplanlægning.

Umiddelbart uden for planområdet findes der mod nordøst og sydvest beskyttede jorddiger der kunne være yngle- og/eller rastesteder for markfirben. Det nordøstlige dige vurderes uegnet som sådan på grund af tilgroning. Det sydvestlige dige vurderes at kunne være yngle/rastested for markfirben. Rammebestemmelserne omfatter derfor bestemmelse om at det i lokalplanlægningen skal sikres at bebyggelse, anlæg eller beplantning i planområdet, ikke kommer til at medføre skygge for sol på dette dige.

Rammebestemmelserne vurderes således at kunne sikre, at der ikke udarbejdes lokalplanlægning der vil medføre ændring af områdets økologiske funktionalitet i forhold til markfirben.

Alle danske arter af flagermus er optaget på EF-Habitatdirektivets Bilag IV. Der er registreret forekomst af 10 arter af flagermus i området: damflagermus, brun langøre, vandflagermus, brandts flagermus, troldflagermus, sydflagermus, skimmelflagermus, pipistrelflagermus, dværgflagermus og brunflagermus. Der er ikke fundet yngle- eller rasteområder for flagermus inden for planområdet. Ved lokalplanområdets grænser er der registreret 8 flagermusegnede træer. Ingen af disse træer berøres af -, eller forudsættes fældet som følge af lokalplanlægningen. Flagermuslytninger i området indikerer, at der formentlig findes et rasteområde for brunflagermus i nærhed af planområdet. Luftrummet over planområdet må derfor antages at indgå i brunflagermusenes fødesøgningsområde. Området udgør dog så lille en del af de tilgængelige fødesøgningsområder i området, så en forventet fortrængning af brunflagermusene fra planområdet, vurderes ikke at have nogen betydning for deres muligheder for fødesøgning i området generelt og dermed heller ikke have betydning for et nærliggende rasteområdes funktion.

Der er ikke registreret birkemus i området, men i nærhed af lokalplanområdet vurderes der at være potentielle levesteder for birkemus. Der vurderes ikke at være yngle- eller rastesteder inden for planområdet, da disse arealer er intensivt dyrkede marker.

På baggrund af ovenstående vurderes det, at nærværende kommuneplantillæg ikke vil kunne føre til lokalplanlægning, der vil kunne medføre skade på -, eller ødelæggelse af yngel- eller rasteområder for dyrearter på EF-Habitatdirektivet Bilag IV eller ødelægge plantearter optaget på samme bilag.

For uddybning henvises til miljørapportens afsnit om biodiversitet.

### **Beskyttelse af vandmiljøet**

Planområdet er omfattet af Vandområdeplan 2021-2027 for Vand- om-

rådedistrikt I – Jylland og Fyn. Området ligger i hovedvandopland "1.2 Limfjorden".

Der findes ingen overfladevande (vandløb eller søer) inden for planområdet.

Langs planområdets østlige grænse er der udpeget et ca. 1,3 km langt og 0 til 45 meter bredt lavbundsareal på ca. 2,2 ha, hvoraf de sydligste 1,4 ha er udpeget som potentielt vådområde.

Arealerne vurderes at være uaktuelle i forhold til konkret etablering af lavbund- og kvælstofvådområder for reduktion af næringsstofudvaskningen. Til gengæld forventes omlægningen af de 21 ha intensivt dyrkede marker til permanent græs at ville medføre en reduktion af udvaskning fra markerne.

De aktuelle lavbundsarealer udgår af kommuneplanen som udpegede lavbundsarealer.

### [SE VANDPLANER HER](#)

#### **Oversvømmelse og erosion**

Viborg Kommune vurderer jf. klimatilpasningsplanen (retningslinje 14 i Kommuneplan 2017-2029), at planområdet ikke ligger inden for arealer, hvor der er risiko for oversvømmelse eller erosion.

#### **Beskyttelse af grundvandet**

Det nye rammeområde til teknisk formål ligger i et område med "Drikkevandsinteresse" (OD), - og dermed ikke i et "Område med Særlig drikkevandsinteresse" (OSD).

Områder med drikkevandsinteresser (OD) betyder, at den generelle grundvandsbeskyttelse skal overholdes og at det i videst muligt omfang sikres, at der er en tilstrækkelig, uforurennet og velbeskyttet grundvandsressource til rådighed for drikkevandsforsyningen.

I områder med drikkevandsinteresser forudsættes den generelle regulering af arealanvendelsen (gødningsnormer, pesticidgodkendelse, miljøgodkendelse etc.) at være tilstrækkeligt til at beskytte grundvandet i forhold til drikkevandsinteresserne.

En lille del af lokalplanområdet (ca. 100 m<sup>2</sup>) ligger inden for det udpegede indvindingsopland for et alment vandforsyningsanlæg, Sjørring Vandværk. Oplandet rummer én vandboring som ligger ca. 240 meter syd for projektområdet.

Grundvandsstrømningsretningen vil lede eventuelle forureninger væk fra indvindingsoplandet. Desuden har grundvandsforekomsterne stor udbredelse i området, og det vurderes derfor, at spild eller uheld vil ikke medføre forringelsen af tilstand eller hindre målopfyldelse for grundvandsforekomsterne.

Normal drift vurderes ikke at udgøre nogen trussel mod grundvandsressourcerne.

Der er ikke boringsnære beskyttelsesområder (BNBO) inden for planområdet.

Indvindingsoplandet til Sjørring Vandværk er udpeget som et "indsatsområde" (IO), og Viborg Kommune har udarbejdet en indsatsplan for



beskyttelsen af grundvandsressourcen i indvindingsoplandet. Indsatsplaner omfatter ikke specifikke indsatser inden for lokalplanområdet.

På det grundlag vurderes, at planen er i overensstemmelse med statens interesser for beskyttelse af drikkevandsinteresser.

### Landsplandirektiver

Nærværende kommuneplanlægning er omfattet af landplandirektivet "Bekendtgørelse om planlægning for og tilladelse til opstilling af vindmøller"<sup>8</sup>. Kommuneplantillæg vurderes at være i overensstemmelse med dette landsplandirektiv, da det indeholder en retningslinje, der udlægger et vindmølleområde tilpasset en konkret vindmøllegruppe, indeholder rammebestemmelser om opstilling af disse mølle på en ret linje, vindmøllernes højde, samt at den samlede landskabelige påvirkning fra vindmøllerne i det nye område og fire eksisterende vindmøller, beliggende mindre væk end 25 gange de nye vindmøllers totalhøjde, vurderes som ubetænkelig.

### Kystnærhedszonen

Planområdet er ikke i kystnærhedszonen.

### Råstofplan

I Råstofplan 2016 for Region Midtjylland er der ikke udlagt råstofgraveområder eller råstofinteresseområder indenfor eller i umiddelbar nærhed af planområdet. Nærmeste udpegede råstofområde er grusgraveområdet "Sdr. Onsild", udpeget i råstofplanen for Region Nordjylland. Graveområdet ligger ca. 3,5 km øst for planområdet.

Etablering af vindmøller og solcelleanlæg i planområdet vurderes ikke at kunne få betydning for udnyttelse af hverken graveområdet "Sdr-Onsild" eller andre udpegede råstofområder i øvrigt. Derfor vurderes kommuneplanlægningen ikke at være i strid med den gældende råstofplanlægning.

### Nabokommuner

Planområdet ligger små 800 meter vest for grænsen til Mariagerfjord Kommune.

I den gældende kommuneplan for Mariagerfjord Kommune (Kommuneplan 2013-2025) er Skals Å -dalen udpeget som bevaringsværdigt dalskabslandskab hvis særlige geologiske, lysåbne og bebyggelsesfrie karakter skal søges bevaret.

På den østlige dalside, ca. 1,8 km øst for planområdet, ligger byen Sønder Onsild Stationsby, hvor der er udlagt et område til byvækst umiddelbart op til Skals Å -dalen.

De tre 185 meter høje vindmøller vil blive oplevet som et nyt markant landskabsselement fra mange steder i ådalen, herunder fra områder i byen Sønder Onsild Stationsby.

---

<sup>8</sup> [BEK NR. 923 AF 06/09/2019](#)

## MILJØVURDERING

Planlægningen er omfattet af kravet om miljøvurdering, da de aktiviteter som planlægningen vil give mulighed for, er anført i miljøvurderingslovens bilag 2, pkt. 3, litra a: *Industriallæg til fremstilling af elektricitet, damp og varmt vand (projekter, som ikke er omfattet af bilag 1)* samt pkt. 3 litra j: *Anlæg til udnyttelse af vindkraft til energiproduktion (vindmøller), bortset fra enkeltstående vindmøller i landzone med en totalhøjde på op til 25 m (husstandsmøller).*

Planlægningen er ikke omfattet af lovens undtagelsesbestemmelse, § 8, stk. 2. Planforslaget påvirker ikke et internationalt naturbeskyttelsesområde væsentligt.

Der er derfor udarbejdet en miljørapport til planforslaget, der beskriver planforslagets indvirkning på miljøet. Miljørapporten er i høring sammen med planforslaget.

Der vil ved den endelige vedtagelse af planforslaget blive udarbejdet en sammenfattende redegørelse for, hvordan miljøhensyn er integreret i planen, og hvordan miljørapporten og evt. høringssvar er taget i betragtning.

**VEDTAGELSE**

Forslag til tillæg nr. 114 til Kommuneplan 2017-2029 er godkendt til offentlig fremlæggelse den 26. juni 2024.

Ulrik Wilbek  
Borgmester

/

Lasse Jacobsen  
Kommunaldirektør

Kommuneplantillægget er vedtaget endeligt den X 202X.

Ulrik Wilbek  
Borgmester

/

Lasse Jacobsen  
Kommunaldirektør

**OFFENTLIGGØRELSE**

Forslag til tillæg nr. 114 til Kommuneplan 2017-2029 offentliggøres hermed i overensstemmelse med lov om planlægning § 24

**fra den 4. juli til den 24. oktober 2024.**

Bemærkninger, ændringsforslag og indsigelser til planforslaget og miljørapport skal være modtaget senest den 24. oktober 2024.

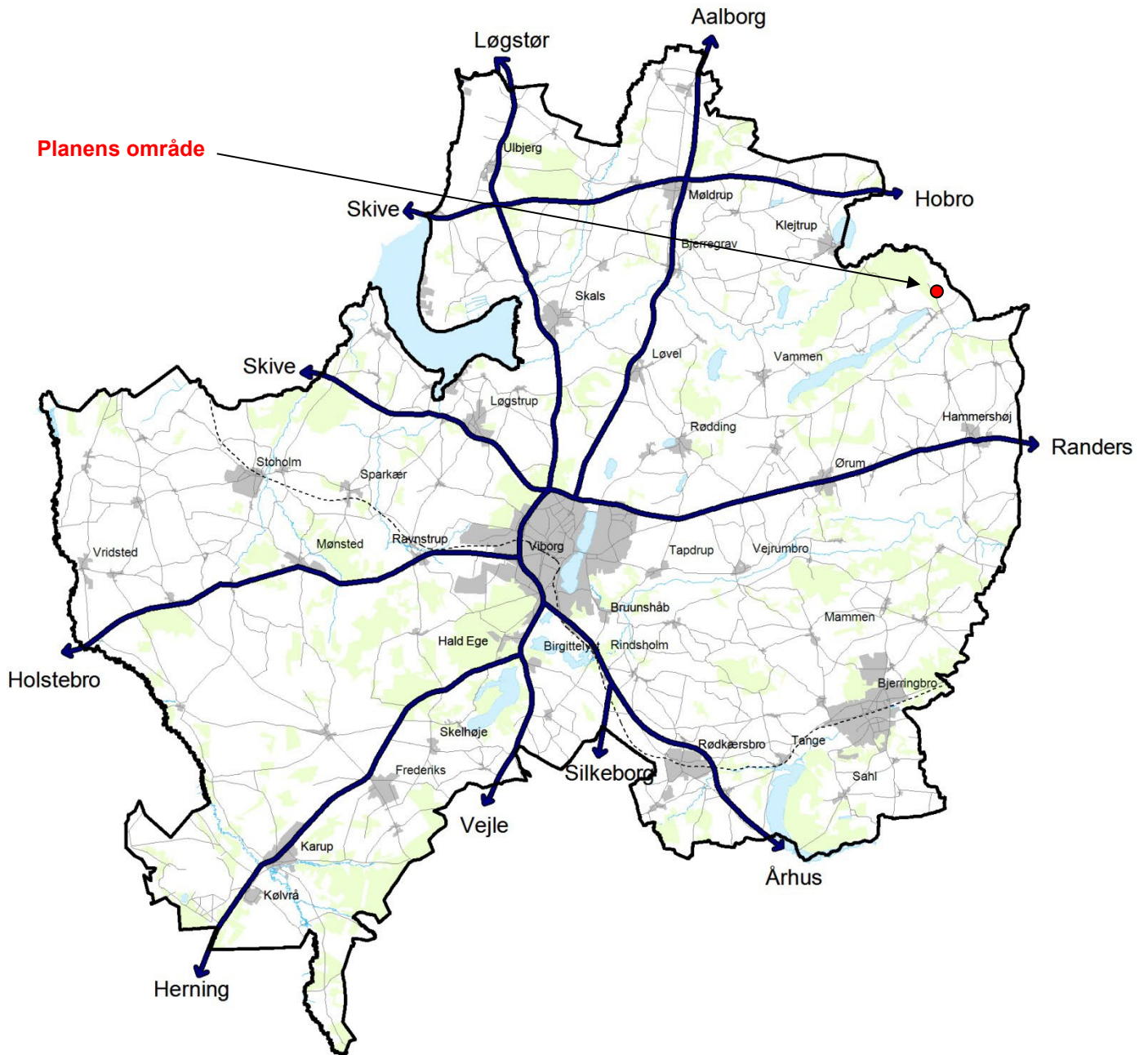
De skal sendes til Viborg Kommune, Plan og Byggeri via hjemmesiden [viborg.dk/indflydelse](http://viborg.dk/indflydelse) via boksen "Indsend hørings svar" - vælg "Kommuneplan" under emne.

**Offentlig høring**

Et forslag til kommuneplantillæg skal i offentlig høring i mindst 4-8 uger. Det giver borgere og myndigheder mulighed for at komme med bemærkninger og forslag til ændringer.

Ved den endelige vedtagelse kan et forslag til kommuneplantillæg ændres. Borgere, der berøres væsentligt af disse ændringer, får mulighed for at udtale sig, inden forslaget vedtages endeligt.

Hvis der skal ske væsentlige ændringer ved den endelige vedtagelse, skal planforslaget offentliggøres igen.



**VIBORG**  
KOMMUNE

Teknik & Miljø  
Plan og Byggeri  
Prinsens Alle 5  
8800 Viborg  
Tlf.: 87 87 87 87  
plan@viborg.dk  
www.viborg.dk

