



Karup Å Sammenslutningen  
Att.: Ivan Andersen  
Sendes til: [ivanandersen2@gmail.com](mailto:ivanandersen2@gmail.com)

### **Tilladelse til vandløbsrestaureringsprojekt i Karup Å ved Kanalen**

Viborg Kommune meddeler hermed tilladelse efter vandløbsloven til gennemførelse af et vandløbsrestaureringsprojekt i det offentlige vandløb Karup Å i station ca. 24980 - 24945 meter. Projektet berører matrikel 5m Karup By, Karup og 3i Ur Gde., Karup. Projektet omhandler supplerende af en eksisterende gydebanke, etablering af en ny mindre gydebanke, udlægning af håndsten, profiludvidelse ved at afgrave sødgræs og aflejret sand i å-sænkningen samt udplantning af vandplanter.

Viborg Kommune meddeler samtidig dispensation fra § 3 i naturbeskyttelsesloven, idet projektet vurderes at være gavnligt for vandløbet og ikke vil påvirke anden beskyttet natur væsentligt.

#### **Tilladelsen gives på følgende vilkår:**

1. Restaureringen af vandløbet skal udføres i overensstemmelse med principperne i det offentliggjorte projekt af 10. september 2021.
2. Den fremtidige vedligeholdelse af Karup Å påhviler fortsat Viborg Kommune.
3. Af hensyn til vedligeholdelsesarbejdet, skal der gennem gydebankerne sikres en sejlrunde med en vanddybde på minimum 50 cm, så bl.a. grødeskæringsbåd kan passere.
4. Tilkørselsveje skal ske som beskrevet i ansøgningsmaterialet. Der skal anvendes køreplader på den beskyttede eng, hvis der køres i perioder, hvor den er fugtig.
5. Der må hverken midlertidigt eller permanent placeres grus og sten i beskyttet eng/mose.
6. Opgravet sødgræs må ikke lægges i beskyttet natur.
7. Ved arbejdets udførelse skal det sikres, at der ikke sker udvaskning af sand, jord eller tørv til nedenfor liggende vandløbsstrækninger, subsidiært at evt. aflejringer forårsaget af anlægsarbejdet oprenses som led i projektet inden arbejdets afslutning.
8. Projektet må ikke påvirke vandstanden udenfor projektområdet.

**Dato: 10-11-2021**

Sagsnr.: 21/9634  
Sagsbehandler: vpabmi

Direkte tlf.: 87 87 55 70  
Direkte e-mail: [abmi@viborg.dk](mailto:abmi@viborg.dk)

Side 1 af 12

9. Dræn og andre rørdløb må ikke dækkes med grus.
10. Vandplanterne til udplantning må kun hentes opstrøms gydebankerne i samme vandløb.
11. Sammensætningen af gydegrus skal tilpasses anbefalingerne fra DTU Aqua. For vandløb over 3 meters bredde, anbefales en sammensætning af gydegrus med 75 % sten på 16-32 mm (nøddesten) og 25 % sten på 33-64 mm (singles + håndsten).
12. Projektet må ikke føre til ændret afvanding af de vandløbsnære arealer. Vandspejlskoten må maksimalt ændres 5 cm i forbindelse med udlægning af gydegruset. Det kan vurderes ved at placere markeringspæle i vandløbet ved det opstrøms matrikelskel oven for den strækning arbejdet omfatter. Herefter registreres vandspejlskote på bilag 3 (kontrolskema ved udlægning af gydegrus) før og efter udlægning af gydegrus. Nøgletallene for de enkelte gydebanker, som findes på kontrolskemaet (bilag 3), skal registreres, og skemaet skal indsendes til kommunen ved færdigmeddelelse af projektet.
13. Efter to år (2023) kan ansøger, hvis vandløbsmyndigheden vurderer det nødvendigt, supplere gydebankerne med op til 10% af den oprindeligt udlagte mængde grus. Tilladelsens øvrige vilkår skal overholdes ved udlægningen.
14. Efter to år (2023) kan ansøger, hvis vandløbsmyndigheden vurderer det nødvendigt, supplere gydebankerne med op til én skjulesten pr. oprindeligt udlagt m<sup>3</sup> gydegrus. Tilladelsens øvrige vilkår skal overholdes ved udlægningen.
15. Ansøger har tilladelse til at holde gydebankerne fri for sand fremadrettet med håndredskaber, såfremt der er tale om en løbende drift, og de berørte lodsejere giver tilsagn til færdsel på privat grund. Vedligeholdelsen omfatter ikke udlægning af supplerende materialer eller grødeskæring.
16. Projektet færdigmeldes til Natur og Vand i Viborg Kommune, der herefter kan syne arbejdet. I forbindelse med færdigmeldingen returneres det vedhæftede kontrolskema fra DTU-Aqua (bilag 4), samt foto med dokumentation for anvendt grusstørrelse. Grusstørrelsen dokumenteres ved at udtage en repræsentativ delmængde svarende indholdet i en 12 liters spand. Størrelsesangivelse kan sikre ved brug af tommestok.

Afgørelsen bortfalder, hvis den ikke er udnyttet inden 3 år efter, at den er meddelt.

Det bemærkes, at Viborg Kommune hvis vilkårene eller senere anvisninger ikke efterkommes, er berettiget til at foretage det fornødne på ansøgers bekostning. Afgørelsen kan først udnyttes, når klagefristen er udløbet, og der ikke er indkommet klager

### **Lovgrundlag**

Alle former for restaureringer, som f.eks. etablering af kunstige overhængende brinker, placering af større sten, placering af planker eller lignende ved vandløbsbunden, etablering af strømkoncentratorer og etablering af gydebanker,

kræver en tilladelse efter vandløbsloven. Ligeledes kræver enhver form for tilstandsændring i beskyttet natur en dispensation fra naturbeskyttelsesloven.

Tilladelsen er givet efter:

- Vandløbslovens § 37 (LBK nr. 1217 af 25. november 2019)
- Kapitel 2 i Bekendtgørelse om vandløbsregulering og -restaurering m.v. (BEK nr. 834 af 27/06/2016)
- Naturbeskyttelseslovens § 65 (LBK nr. 240 af 13. marts 2019), idet der dispenseres fra § 3 i samme lov.
- Fiskerilovens § 81 (LBK nr. 261 af 21. marts 2019)

### **Beskrivelse af projektet**

KÅS har ansøgt Viborg Kommune om tilladelse til at udføre et vandløbsrestaureringsprojekt i Karup Å. Projektet omfatter supplering af en eksisterende gydebanke med ca. 30 m<sup>3</sup> grus samt 10 m<sup>3</sup> bundsten til at stabilisere bunden i sejlrenden. Samtidig ca. 25 m nedstrøms udlægges et bælte på tværs af åen bestående af 3 m<sup>3</sup> håndsten og i forlængelse heraf 5 m<sup>3</sup> gydegrusblanding, som en ny mindre gydebanke. Desuden udlægges 60 skjulesten. Mellem de to gydebanker udplantes der vandranunkel.

Ansøger oplyser, at anbefalingerne fra DTU's vejledning vedrørende grusets sammensætning følges med en blanding af 75% valnøddesten (16-32 mm) og 25% singles og håndsten (33-64 mm). Ved udlægningen anvendes "stokkemethoden" fra samme vejledning. Gydebankerne etableres med et fald på ca. 2 promille og en længde på 5-15 m. Gruset udlægges i hele åens bredde i et lag på 30-70 cm med en gennemsnitlig vanddybde over gydebankerne på 25-35 cm. Ansøger redegør desuden for, at der vil være en maksimal opstuvning på 5 cm ved gydebankernes start, og at der ikke vil kunne registreres vandstandsstigninger 50 m opstrøms den første gydebanke. Det forventes derfor ikke, at vandløbets vandføringsevne eller evne til at afvande de vandløbsnære arealer vil påvirkes af projektet. Ansøger vil sørge for, at der bliver en sejlrende med en dybde på minimum 0,5 m, så både kan passere.

Ansøger redegør for, at der ved at lægge denne sekundære gydebanke skabes rolige strømforhold mellem gydebankerne, så sand med tiden vil aflejres, og bunden hæves, hvilket vil give bedre vækstvilkår for vandplanter. Tanken er at området skal fungere som opvækstområde for ørredyngel.

Gruset udlægges i hele åens bredde. I den eksisterende sejlrende udlægges bundsten for at stabilisere bunden for at sikre, at åen ikke gnaver sig uden om gydebanken med det kraftigere strømpres, sejlrenden giver. Dette er også for at sejlrenden ikke graver sig for dyb, og gydebanken derved bliver tørlagt. Skjulestenene anvendes til at lægge på og mellem gydebankerne som skjul.

Gruset læsses direkte i åen fra lastbil med kran. Tilkørselsvej i forbindelse med profiludvidelse fremgår af bilag 2.

I forbindelse med projektet afgraves sødgræs og aflejret materiale væk i å-sænkningen på en ca. 25 m lang strækning mellem de to gydebanker, så åen derved får større bredde og meget bedre lysindfald til kommende bundvegetation. Ansøger redegør for, at der laves en naturlig jævnt skånende brink, så der ikke opstår brinkkant, som eroderes og falder sammen. Profilet

udvides 1-2 m målt ved vandspejlet. Profiludvidelsen foretages primært på vandløbets østside, hvor det på en fælles besigtigelse den 14. juni 2021 kunne konstateres, at vegetationen domineres af stor nælde, tagrør, rørgræs og lodden dueurt. Samtidig opstammes og beskæres enkelte piletræer i projektområdet.

#### *Offentliggørelse*

Projektet har været offentliggjort på Viborg Kommunes hjemmeside i en 8 ugers høring jf. bestemmelserne i bekendtgørelse om vandløbsregulering og – restaurering m.v. Fiskeristyrelsen har efter høring hos DTU AQUA følgende bemærkninger til sagen.:

*”Karup Å Sammenslutningen (KÅS) ønsker i samarbejde med Viborg Kommune at udlægge gydegrus og skjulesten i Karup Å med det formål at forbedre gyde- og opvækstområder for ørred. Det skal ske ved at supplere et eksisterende gydestryg med ca. 30 m<sup>3</sup> grus samt 10 m<sup>3</sup> håndsten til at stabilisere bunden i sejlrenden. Desuden vil der ca. 25 m nedstrøms gydestryget blive udlagt et bælte bestående af 3 m<sup>3</sup> håndsten på tværs af åen, og i forlængelse heraf 5 m<sup>3</sup> gydegrus.*

*DTU Aqua kan anbefale, at der etableres lavvandede gydestryg på strækket, da det vil forbedre forholdene for ørred, øvrige fiskearter og andre vandløbsdyr, men har nedenstående bemærkninger, der kan forbedre projektet.*

*Gydestryget etableres med en sejlrende. DTU Aqua kan ikke anbefale, at der etableres en sejlrende på stryget, og anbefaler i stedet, at gydegruset fordeles jævnt henover gydestryget.*

*DTU Aqua anbefaler desuden, at der ikke udlægges et bælte af håndsten i forbindelse med det nederste gydestryg, da ørreder foretrækker at gyde på nakken af gydestrygene. En stenrække i forbindelse med gydestryget vil ikke skabe optimale og naturlige forhold. Det anbefales i stedet, at skjulestenene spredes naturligt (tilfældigt) i vandløbet.”*

Fiskeriinspektorat Vest, afdelingen i Nykøbing Mors er enig i DTU Aquas bemærkninger og anbefalinger der kan forbedre projektet.

Viborg Kommune vurderer, at sejlrenden er en nødvendighed for vedligeholdelse af vandløbet.

Viborg Kommune har været i dialog med ansøger omkring den nedstrøms mindre ”gydebump”. Gydebankens hovedformål er at bremse vandet, så der opstår det lavvandede opvækstområde efter den store gydebanke. Bæltet af håndsten vurderes at være nødvendigt for at den bliver liggende. Det er primært den første banke der er tiltænkt gydning.

#### **Begrundelse for afgørelsen**

Den aktuelle strækning af Karup Å er målsat god økologisk tilstand i vandområdeplanerne for 2015-2021. Den aktuelle samlede tilstand er ringe, hvor tilstanden for smådyr (DVFI) er god, tilstanden for vandplanter er ukendt og tilstanden for fisk er ringe.

Formålet med det aktuelle projekt er at forbedre de fysiske forhold i vandløbet ved udlægning af gydegrus. Herved kan projektet bidrage til at skabe forbedrede forhold for vandløbets fisk, smådyr og vandplanter. Udlægningen af gydegrus forventes at bidrage positivt til fiskenes gyde- og opvækstmuligheder. Derudover vil den øgede fysiske variation medvirke til at sikre flere levesteder for smådyr. Den lavere vanddybde vurderes at give bedre vækstvilkår for vandplanter. Projektet vurderes dermed at kunne bidrage til målopfyldelse i Karup Å.

Det gældende regulativ for Karup Å foreskriver, at vandløbet er udlagt som naturvandløb. Der er derfor ikke krav til skikkelse eller vandføring, som vandløbsmyndigheden kan forholde sig til mht. afvanding. Ansøger har i forbindelse med ansøgningen redegjort for, at projektet udføres således, at det vil medføre en opstuvning på maksimalt 5 centimeter ved starten af de enkelte gydebanker, og at der ikke vil kunne registreres vandstandsstigninger 20 meter opstrøms den første gydebanke. Med baggrund i dette og med vilkår om at projektet ikke må påvirke vandstanden ovenfor projektområdet, forventer vandløbsmyndigheden ikke væsentlige ændringer i oplandets afvanding som følge af projektet.

Viborg Kommune er i gang med forberedelserne til en revision af samtlige regulativer i kommunen. Gydebankerne vil blive optaget i det reviderede regulativ for Karup Å.

Det aktuelle projektområde er kategoriseret som okkerklasse 4, hvilket betyder at der er lav risiko for okkerudvaskning. Da det aktuelle projekt ydermere ikke involverer dræning, forventes der ikke øget okkerudvaskning som følge af projektet.

I Kommuneplan 2017-2029 for Viborg Kommune er det aktuelle projektområde udpeget som værdifuldt landskab, lavbundsareal, naturbeskyttelsesområde og område hvor skovrejsning er uønsket. Det tilladte projekt vurderes ikke at påvirke de aktuelle udpegninger.

#### *Natura 2000*

Ifølge habitatbekendtgørelsen (BEK nr. 1595 af 6. december 2018) skal der foretages en vurdering af om projektet i sig selv eller i forbindelse med andre planer og projekter kan påvirke et Natura 2000-område væsentligt. Den berørte strækning af Karup Å er ikke udpeget som Natura 2000-område, men der afvandes til Natura 2000- område nr. 40: Karup Å, Kongenshus og Hessellund Heder, hvor udpegningsgrundlaget blandt andet er grøn kølleguldsmed, bæklampret, flodlampret, odder samt naturtypen vandløb med vandplanter. Det aktuelle projekt vurderes på baggrund af dets meget begrænsede omfang ikke i sig selv eller i forbindelse med andre planer og projekter at kunne få væsentlig betydning for bevaringsstatus for udpegningsgrundlag i Natura 2000-netværket eller den økologiske funktionalitet.

#### *Naturbeskyttelsesloven*

Karup Å og de vandløbsnære arealer er beskyttede efter naturbeskyttelseslovens § 3 (se kortmateriale i bilag 2). Enhver tilstandsændring i beskyttet natur kræver en forudgående dispensation.

Det er Viborg Kommunes vurdering, at det aktuelle projekt projektet vil forbedre naturtilstanden, da forholdene for fisk, smådyr og planter forbedres.

På de vandløbsnære arealer i projektområdet er der registreret beskyttet mose og eng. For at undgå en tilstandsændring i disse arealer skal tilkørselsvejene følge det skitserede i bilag 2, og så vidt muligt via eksisterende kørespor. Ved kørsel i fugtige beskyttede engområder, er der stillet vilkår om brug af køreplader. Herved er det Viborg Kommunes vurdering, at det tilladte ikke vil medføre tilstandsændringer i de beskyttede arealer under anlægsarbejdet.

Sødgræs vokser hurtigt og massivt ind i åen på den pågældende strækning, og kan skygge øvrige vandplanter væk. Afgravning af sødgræs i projektområdet vil medvirke til, at der skabes lavvandede områder, hvor vandplanterne har bedre vækstvilkår. De lavvandede områder er vigtige opvækstområder for ørredyngel.

Der er ikke kendskab til forekomst af bilag IV arter i området. Der er dog mulighed for, at blandt andet odder, lampretter, flagermus og grøn kølleguldsmed kan findes i området. Projektet vurderes imidlertid ikke at medføre negativ påvirkning af eventuelle bilag IV arter. Det er kommunernes vurdering, at gydebankerne kan have en positiv effekt på odder, da gydebankerne forbedrer ynglebetingelserne for laksefisk, der indgår i odderens fødegrundlag.

#### *Vurdering af virkning på miljø*

Viborg Kommune har vurderet projektet i jævnfør af lovbekendtgørelse nr. 1225 af 25. oktober 2018 om miljøvurdering af planer og programmer og af konkrete projekter (VVM). Viborg Kommune vurderer, at projektet ikke vil medføre en væsentlig indvirkning på miljøet, og at projektet i sig selv ikke er af en sådan størrelse, at det er relevant at overveje udarbejdelse af en VVM-redegørelse. Det er derfor kommunernes vurdering, at projektet ikke skal screenes for VVM-pligt.

#### **Orientering af Viborg Museum ved fund**

Der kan i området være fund af betydning for den arkæologiske kulturarv. Forud for iværksættelse af jordarbejde skal man orientere sig om museumslovens §§ 25-27. Disse bestemmelser vedrører arkæologiske forundersøgelser, udgravninger og anmeldelse af fund. Loven giver bygherren mulighed for at få en udtalelse om sandsynligheden for fund af arkæologisk betydning samt information om de finansieringsmæssige forhold. Yderligere oplysninger om loven kan findes på Slots- og Kulturstyrelsens hjemmeside.

Findes der under jordarbejdet spor af fortidsminder skal arbejdet straks standses i det omfang det berører fortidsmindet. Fundet skal straks anmeldes til museet. Spørgsmål herom kan rettes til Viborg Museum.

#### **Offentliggørelse af afgørelse**

Afgørelsen offentliggøres d.d. på kommunens hjemmeside [www.viborg.dk/vandloeblov](http://www.viborg.dk/vandloeblov). Der er fire ugers klagefrist på afgørelsen, jf. klagevejledningen i bilag 3.

Denne afgørelse tilsidesætter ikke eventuelle servitutter og privatretlige aftaler. Der er med denne afgørelse ikke taget stilling til anden lovgivning.

Med venlig hilsen

Ane Bruun Middelbo  
Biolog

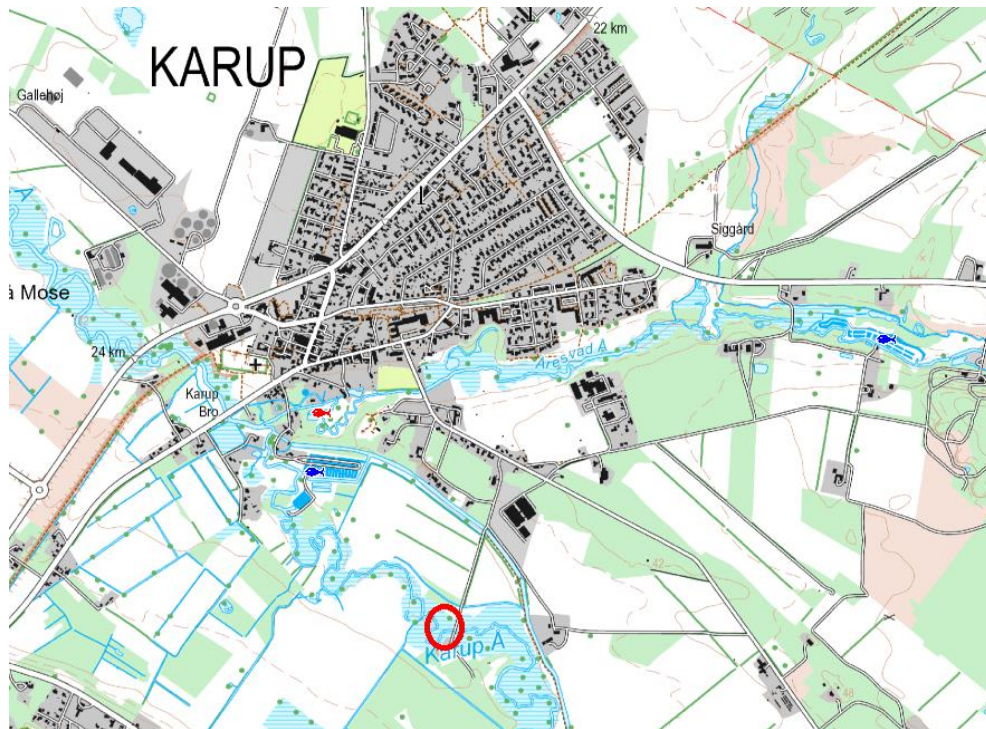
#### Bilag

1. Oversigtskort
2. Beskyttet natur og tilkørselsvej
3. Klagevejledning
4. Kontrolskema

#### Kopi til

- Miljøstyrelsen – national, [mst@mst.dk](mailto:mst@mst.dk)
- Miljøstyrelsen – lokal, [ojl@mst.dk](mailto:ojl@mst.dk)
- Slots- og Kulturstyrelsen, [post@slks.dk](mailto:post@slks.dk)
- Danmarks Naturfredningsforening – lokal, [dnviborg-sager@dn.dk](mailto:dnviborg-sager@dn.dk)
- Dansk Ornitologisk Forening – national, [natur@dof.dk](mailto:natur@dof.dk)
- Dansk Ornitologisk Forening – lokal, [viborg@dof.dk](mailto:viborg@dof.dk)
- Dansk Botanisk forening Jylland, [dbf.oestjylland@gmail.com](mailto:dbf.oestjylland@gmail.com)
- Dansk Entomologisk Forening, [def@entoweb.dk](mailto:def@entoweb.dk)
- Dansk forening for rosport, [dffr@roning.dk](mailto:dffr@roning.dk)
- Dansk kano- og kajakforbund, [miljo@kano-kajak.dk](mailto:miljo@kano-kajak.dk)
- Danmarks Sportsfiskerforbundet, [post@sportsfiskerforbundet.dk](mailto:post@sportsfiskerforbundet.dk)
- Danmarks Sportsfiskerforbundet, [lbt@sportsfiskerforbundet.dk](mailto:lbt@sportsfiskerforbundet.dk)
- Danmarks Sportsfiskerforbund lokal, [himmerland@sportsfiskerforbundet.dk](mailto:himmerland@sportsfiskerforbundet.dk)
- Danske Vandløb, [dv@danskevandloeb.dk](mailto:dv@danskevandloeb.dk)
- Friluftsrådet LimfjordSyd, [limfjordsyd@friluftstraadet.dk](mailto:limfjordsyd@friluftstraadet.dk)
- Kystdirektoratet, [kdi@kyst.dk](mailto:kdi@kyst.dk)
- Viborg Museum, [oldtid@viborg.dk](mailto:oldtid@viborg.dk)
- Landboforeningen Midtjylland, [map@lmo.dk](mailto:map@lmo.dk)
- Ferskvandsfiskeriforeningen, [nb@ferskvandsfiskeriforeningen.dk](mailto:nb@ferskvandsfiskeriforeningen.dk)
- Viborg Sportsfiskerforening, Jørgen Buch, [jbuch8800@gmail.com](mailto:jbuch8800@gmail.com)
- Fiskerikontrollen i Nykøbing Mors, [inspektoratvest@fiskeristyrelsen.dk](mailto:inspektoratvest@fiskeristyrelsen.dk)
- KÅS, formand, Tom Sørensen, [tom@tmbs.dk](mailto:tom@tmbs.dk)
- Skive-Karup Å lodsejere- og lystfiskerforening, Schneider Phillipsen, [schneider.phillipsen@mail.dk](mailto:schneider.phillipsen@mail.dk)
- Sønder Resen Lystfiskerforening, Jan Snejbjerg Jensen, [jan.snejbjerg@mail.dk](mailto:jan.snejbjerg@mail.dk)
- Ejere af berørte matrikler

## Bilag 1: Oversigtskort



Oversigtskort. Rød cirkel markerer projektområde.

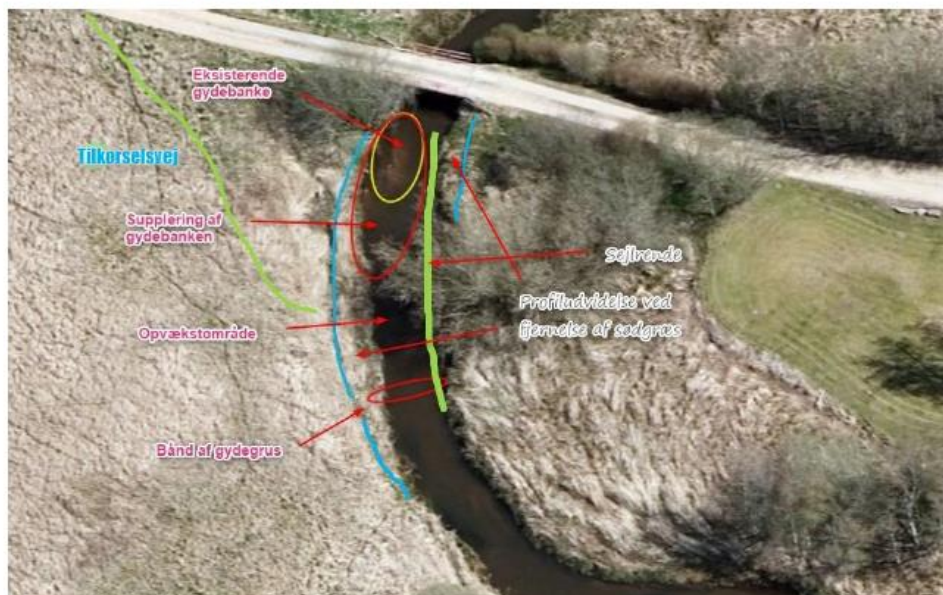


## Bilag 2: Beskyttet natur og tilkørselsvej



Oversigtskort. Beskyttet natur i projektområdet

Tilkørsel med rendegraver eller gravemaskine:



### Bilag 3: Klagevejledning

Afgørelsen kan påklages til Miljø- og Fødevareklagenævnet og klagefristen er 4 uger fra afgørelsen er meddelt. Er afgørelsen offentligt bekendtgjort, regnes klagefristen dog altid fra bekendtgørelsesdatoen.

Afgørelsen efter vandløbsloven kan påklages af:

1. Den, afgørelsen er rettet til
2. Enhver, der må have en individuel, væsentlig interesse i afgørelsen
3. En berørt nationalparkfond oprettet efter lov om nationalparker (jf. vandløbslovens §84).

Offentlige myndigheder, Danmarks Naturfredningsforening og lokale foreninger med væsentlig interesse i afgørelsen er også klageberettigede efter naturbeskyttelsesloven.

Såfremt der bliver klaget over afgørelsen, må den ikke udnyttes medmindre Miljø- og Fødevareklagenævnet opretholder afgørelsen. Miljø- og Fødevareklagenævnet kan dog i særlige tilfælde ophæve denne opsættende virkning.

Klager kan indsendes via klageportalen: [Nævnenes Hus](#). Her kan du også læse mere om klagenævnets sagsbehandling. Klageportalen kan også findes på [www.borger.dk](http://www.borger.dk) og [www.virk.dk](http://www.virk.dk), hvor du kan logge på med NEM-ID.

Klagen sendes via klageportalen til Viborg Kommune. En klage er indgivet, når den er tilgængelig for kommunen i klageportalen.

Klagenævnet skal som udgangspunkt afvise en klage, der kommer uden om klageportalen. Hvis du på grund af særlige forhold ønsker at blive fritaget for at bruge klageportalen, skal du sende en begrundet anmodning til kommunen, som har truffet afgørelse i sagen. Kommunen videresender herefter anmodningen til klagenævnet, som afgør, om anmodningen kan imødekommes.

#### Gebyr

Det koster et gebyr at klage over afgørelsen. Gebyrets størrelse er pr. 1. februar 2017 900 kr. for privatpersoner og 1.800 kr. for virksomheder og organisationer.

Klagegebyret opkræves af Nævnenes Hus. Betaling af klagegebyr sker ved elektronisk overførsel eller ved giroindbetaling. Gebyr skal indbetales inden for en fastsat frist. Hvis gebyret ikke indbetales inden udløbet af fristen, afvises klagen.

Gebyret tilbagebetales, hvis:

1. klagesagen fører til, at den påklagede afgørelse ændres eller ophæves,
2. klageren får helt eller delvis medhold i klagen, eller
3. klagen afvises som følge af overskredet klagefrist, manglende klageberettigelse eller fordi klagen ikke er omfattet af Miljø- og Fødevareklagenævnets kompetence.

Det bemærkes, at hvis den eneste ændring af den påklagede afgørelse er forlængelse af frist for at efterkomme afgørelsen som følge af den tid, der er medgået til at behandle sagen i klagenævnet, tilbagebetales gebyret dog ikke.

Miljø- og Fødevareklagenævnet kan også beslutte at tilbagebetale klagegebyret, hvis:

- der er indledt forhandlinger med afgørelsens adressat og/eller førstestansen om projektilpasninger, og disse forhandlinger fører til, at klager trækker sin klage tilbage, eller
- klager trækker sin klage tilbage, før Miljø- og Fødevareklagenævnet har truffet afgørelse i sagen.

Gebyret tilbagebetales dog ikke, hvis nævnet vurderer, at der er forhold, der taler imod at tilbagebetale gebyret, f.eks. hvis klagen trækkes tilbage meget sent, herunder efter at klager har haft et afgørelsesudkast i partshøring.

Spørgsmål om betaling og tilbagebetaling af gebyr afgøres af Miljø- og Fødevareklagenævnet.

Nævnets afgørelser kan ikke anbringes for anden administrativ myndighed.

Hvis du vil indbringe afgørelsen efter naturbeskyttelsesloven for domstolene, skal det ske inden 6 måneder, fra du har modtaget dette brev.

**Bilag 4: Kontrolskema**

# Kontrolskema ved udlægning af gydegrus

Udført den: / 201

Kommune:

Vandløb:

Lokalitet:

Evt. koordinat:

Udført af (forening, kommune o. lign.):

Skema udfyldt af (navn, tlf.):

I alt udlagt gydegrus: m<sup>3</sup> fordelt på antal gydebanke udlagt:

Gydegruset sammensætning: % i str. 16-32 mm

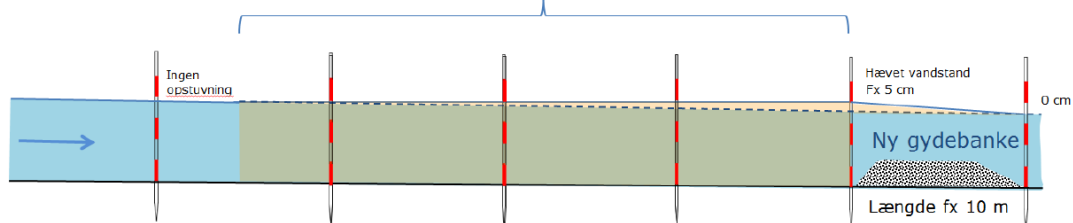
% i str. 33 -64 mm

I alt udlagt skjulesten: m<sup>3</sup> i str. (diameter): cm

Andet (grene, træ o. lign.):

Nøgletal for de enkelte gydebanke		Gydebanke nr.			
		1	2	3	4
Før	Gns. vanddybde til fast bund (cm)				
	Gns. bredde (fx 2,5 m)				
Efter restaurering	Gns. vanddybde <i>efter</i> udlægning af gydegrus (cm)				
	Målt "tykkelse" af det udlagte lag gydegrus (cm)				
	Længde af færdig gydebanke (m)				
	Gns. bredde af vanddækket gydebanke <i>efter</i> restaurering (fx 2,4 m)				
	Hævet vandstand ved start på gydebanke (cm) (målt på landmålerstok, se oversigtstegning)				
Målt længde af opstuvningszone ved restaureringen (m), se oversigtstegning					

Opstuvningszone, måles med landmålerstokke for hver 10 m



Skema udarbejdet af Jan Nielsen og Finn Sivebæk, DTU Aqua

Se også DTU Aquas vejledning "Sådan laver man gydebanke for laksefisk", hentes på [www.fiskepleje.dk](http://www.fiskepleje.dk)