



**Udkast**

**Natura 2000-handleplan 2022–2027**

**Natura 2000-område nr. N30 Lovns Bredning, Hjarbæk Fjord og  
Skals, Simested og Nørre Ådale samt Skravad bæk**

**Habitatområde H30**

**Fuglebeskyttelsesområde F14 og F24**





Opret kobjælde, Ulbjerg Klint. Foto: Frits Rost, Miljøstyrelsen.

Titel: Natura 2000-handleplan for 2022-2027 Lovns Bredning, Hjarbæk Fjord og Skals, Simsted og Nørre Ådale samt Skravad Bæk

Natura 2000-område nr. 30

Habitatområde H30 Fuglebeskyttelsesområde F14 og F24

Udgiver: Viborg, Randers, Mariagerfjord, Vesthimmerland og Skive Kommuner samt Naturstyrelsen

År: 2024

Forsidefoto: enge og pilekrat i Nørreåen v. Velds Mølle. Kim Aaen, NatureEyes

Baggrundskort: © Viborg Kommune (Styrelsen for Dataforsyning og infrastruktur)

Må citeres med kildeangivelse.



**VIBORG**  
KOMMUNE



Randers Kommune



Mariagerfjord  
Kommune



Vesthimmerlands  
Kommune



SKIVEKOMMUNE



**Miljøministeriet**  
Miljøstyrelsen

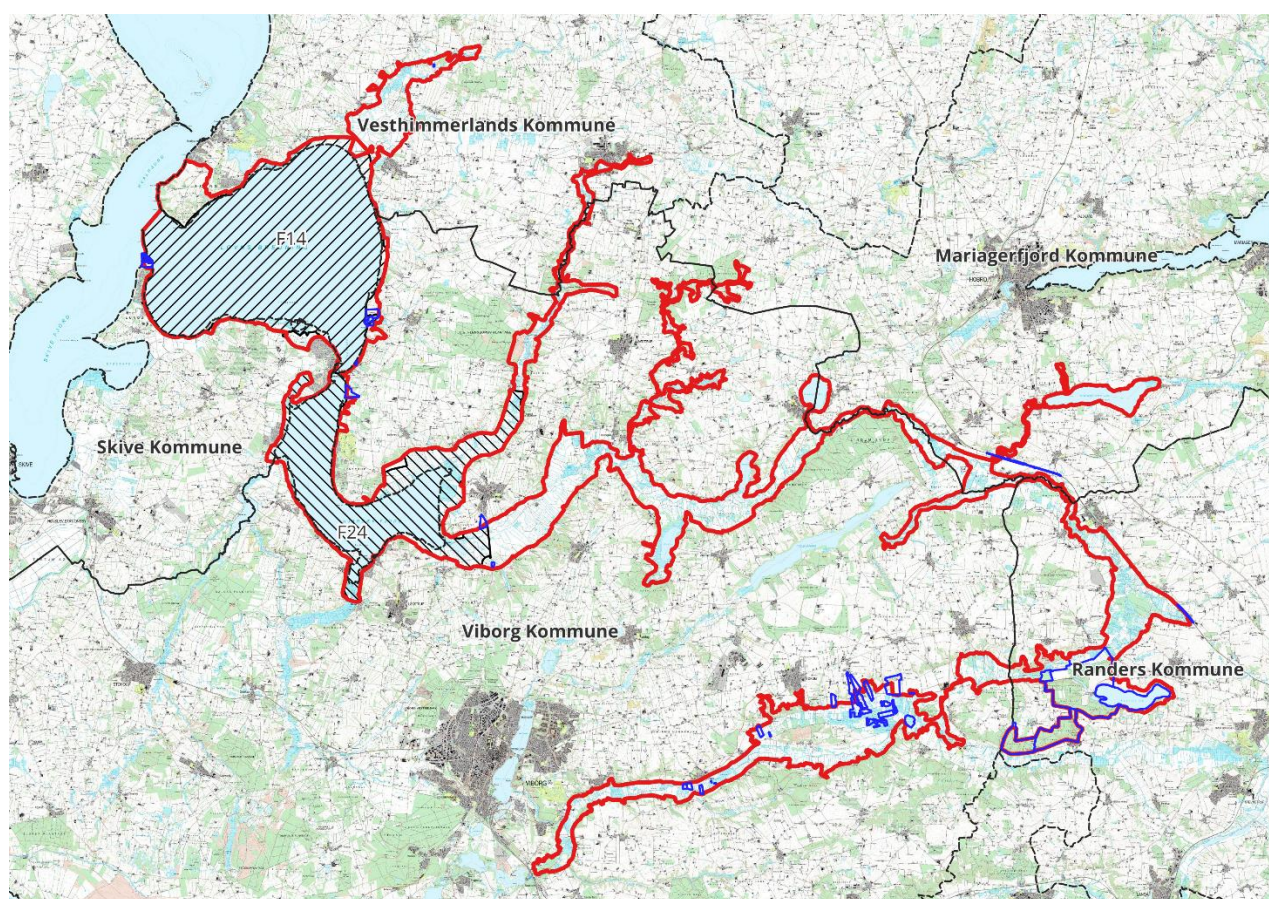
## Indhold

|  |           |
|--|-----------|
| <b>1. Resumé</b> .....   | <b>4</b>  |
| <b>2. Baggrund</b> .....   | <b>5</b>  |
| 2.1 Den lovgivningsmæssige ramme .....   | 7         |
| 2.2 Miljøvurdering af handleplanerne.....  | 7         |
| <b>3. Gennemførelse af Natura 2000-handleplan for sidste planperiode</b> .....         | <b>9</b>  |
| 3.1 Vurdering af gennemførelse af Natura 2000-handleplan.....                          | 9         |
| <b>4. Behov for indsatser</b> .....  | <b>15</b> |
| <b>5. Indsatser fordelt på aktør</b> .....   | <b>18</b> |
| <b>6. Prioritering af den forventede indsats</b> .....                                 | <b>19</b> |
| <b>7. Forventede initiativer og plan for interessentinddragelse</b> .....              | <b>20</b> |
| <b>Bilag 1: Resumé af offentlige lodsejeres planer for forvaltningsindsatser</b> ..... | <b>22</b> |
| <b>Bilag 2: Tabel 5 fordelt på aktører</b> .....                                       | <b>23</b> |
| <b>Bilag 3: Kortbilag</b> .....  | <b>24</b> |



## 1. Resumé

Handleplanen for N30 Lovns Bredning, Hjarbæk Fjord og Skals, Simested og Nørre Ådale samt Skravad Bæk beskriver den indsats, der skal igangsættes i Natura 2000-området inden udgangen af 2027 - dog udgangen af 2033 for de skovbevoksede, fredskovspligtige arealer. Natura 2000-området består af fuglebeskyttelsesområderne F 14 Lovns Bredning samt F24 Hjarbæk Fjord og habitatområde H nr. 30 Lovns Bredning, Hjarbæk Fjord og Skals, Simested og Nørre Ådale samt Skravad Bæk. Figur 1-1.



Figur 1.1 Afgrænsning og placering af Natura 2000-område nr. 30 Lovns Bredning, Hjarbæk Fjord og Skals, Simested og Nørre Ådal, samt Skravad bæk (rødt omrids). Blåt omrids er statsejede arealer i Natura 2000-området.

Dette meget store Natura 2000-område er specielt udpeget for at beskytte ådals- og kystnatur, og i kraft af sin størrelse er området af væsentlig betydning for beskyttelsen af en lang række habitatnaturtyper.

Området rummer bestande af arterne: blank seglmos, kildevældsvindelsnegl og gul stenbræk. De store ådale og søer er levesteder for stor vandsalamander og rummer bestande af grøn kølleguldsmed, bæk- og flodlampret, odder og damflagermus

Sangsvane og Hvinand er udpeget som levesteder i begge Fuglebeskyttelsesområder og Rørdrum, Taffeland, Hvinand, Troidand, Fiskeørn, Rørhøg, Engsnarre, Plettet rørvagtel og Blishøne er udpeget i Fuglebeskyttelsesområde F24.

Uanset om de er kortlagt, skal naturtyper og arter på udpegningsgrundlaget være stabil eller i fremgang, såfremt de naturgivne forhold giver mulighed for det.

Det overordnede mål for området er beskrevet i afsnit 3.1 i Natura 2000-planen og de konkrete mål i afsnit 3.2. Generelt gælder for dette område, at den samlede forekomst af naturtyper, arter og fugles levesteder i

Natura 2000-området, uanset om de er kortlagt, skal være i stabil eller i fremgang, såfremt de naturgivne forhold giver mulighed for det.

Målsætningerne konkretiseres i Natura 2000-planens afsnit 4.1 og 4.2 i form af nogle generelle og områdespecifikke retningslinjer for indsatsprogrammet.

Hovedformålet med indsatserne i perioden 2022-27 er:

1. Fokus på mere naturlige processer og naturens robusthed
2. Sikre og forbedre tilstanden af den eksisterende natur og levesteder
3. Bekæmpe invasive arter

Indsatsen i denne planperiode indgår som en del af LIFE IP Natureman projektet, hvor der konkret arbejdes med at skabe større sammenhængende arealer, forbedre hydrologien og med fokus på at gøre naturplejen interessant for landmændene. Der er i projektet særlig fokus på naturtyperne: rigkær, kildevæld og overdrev. LIFE IP Naturemans projektperiode er 2018-2025 og indsatser opdeles efter handleplan perioderne.

Der søges udtaget kulstofholdige lavbundsjord i tilknytning til rigkær, så der kan skabes større sammenhængende arealer samtidig med, at udtagningen bidrager til at reducere udledningen af CO<sub>2</sub> og et renere vandmiljø.

Indsatsen udføres både på offentlige og private arealer i området. Projekter på private lodsejeres arealer gennemføres i videst muligt omfang gennem frivillige aftaler. Der findes blandt andet en række understøttende tilskudsordninger, som kan søges gennem Landbrugsstyrelsen og Miljøstyrelsen, samt midler til Life-projekter som medfinansieres af EU.

## 2. Baggrund

Miljøstyrelsen har udarbejdet Natura 2000-planer for 257 Natura 2000-områder, som indgår i den danske del af det europæiske Natura 2000-netværk. Planerne beskriver målene for det enkelte Natura 2000-område og fastlægger de indsatser, der skal ske inden for planperioden 2022–27. Natura 2000-planerne kan ses på Miljøstyrelsens hjemmeside [www.mst.dk](http://www.mst.dk).

Ud fra Natura 2000-planerne er der udarbejdet Natura 2000-handleplaner for de enkelte Natura 2000-områder. Handleplanerne skal medvirke til at gennemføre Natura 2000-planerne for de enkelte områder. Denne handleplan er udarbejdet af Viborg, Randers, Mariagerfjord, Vesthimmerland og Skive Kommuner på grundlag af Natura 2000-plan for Lovns Bredning, Hjarbæk Fjord og Skals, Simsted og Nørre Ådale samt Skravad Bæk Natura 2000-område nr. 30.

Hver kommune er ansvarlig for de dele af handleplanen, der vedrører kommunens geografiske område på land og kommunens kystnære områder. Kommunerne er ansvarlige for, at handleplanerne gennemføres inden udgangen af 2027.

Miljøstyrelsen er ansvarlig for at udarbejde en skovhandleplan for de skovbevoksede, fredskovspligtige Natura 2000-arealer med skovhabitatnatur inklusive arealer nævnt i skovlovens §28 (herfra omtalt som skovbevoksede, fredskovspligtige arealer). Der skal gennemføres en planlægning hvert 12. år. Den aktuelle planperiode er 2022-2033. Miljøstyrelsen er ansvarlig for, at indsatserne på de skovbevoksede, fredskovspligtige arealer gennemføres inden udgangen af år 2033.

Kommunernes handleplan og Miljøstyrelsens skovhandleplan sammenskrives og udmøntes i denne samlede Natura 2000-handleplan.

Offentlige lodsejere, som ejer arealer i Natura 2000-området, kan vælge at gennemføre Natura 2000-planen direkte i egne planer for forvaltningsindsatser (eks. drifts- og plejeplaner). Der udarbejdes ikke handleplan for de offentlige lodsejeres arealer, hvor de selv udarbejder planer for forvaltningsindsatser, hvorfor data fra deres arealer ikke indgår i selve handleplanen, men fremgår af bilag 1. Viborg Kommune ønsker selv at udarbejde plan for forvaltningsindsats for egne arealer, og resuméer af disse planer kan ses i bilag 1. Udpegningsgrundlaget for Natura 2000-området fremgår herunder.



Udpegningsgrundlag for habitatområde H30 og fuglebeskyttelsesområderne F14 og F24. Tal i parentes viser de talkoder, der benyttes for naturtyper og arter fra habitatdirektivets bilag 1 og 2. En\* angiver, at der er tale om en prioriteret naturtype, der har særlig betydning i EU. Fugle på udpegningsgrundlaget i parentes står "T" for trækfugl og "Y" for ynglefugl.

| <b>Udpegningsgrundlag for Habitatområde nr. 30</b> |   |                                       |
|--|---|---------------------------------------|
| Naturtyper:  | Sandbanke (1110)                        | Vadeflade (1140)                      |
|  | Lagune* (1150)                          | Bugt (1160)                           |
|  | Rev (1170)                              | Strandvold med enårige planter (1210) |
|  | Strandvold med flerårige planter (1220) | Kystklint/klippe (1230)               |
|  | Enårig strandengsvegetation (1310)      | Strandeng (1330)                      |
|  | Forklit (2110)                          | Grå/grøn klit* (2130)                 |
|  | Klithede* (2140)                        | Søbred med småarter (3130)            |
|  | Kransnålgæ-sø (3140)                    | Næringsrig sø (3150)                  |
|  | Brunvandet sø (3160)                    | Vandløb (3260)                        |
|  | Våd hede (4010)                         | Tør hede (4030)                       |
|  | Enekrat (5130)                          | Tørt kalksandsoverdrev* (6120)        |
|  | Kalkoverdrev* (6210)                    | Surt overdrev* (6230)                 |
|  | Tidvis våd eng (6410)                   | Urtebræmme (6430)                     |
|  | Nedbrudt højmose (7120)                 | Hængesæk (7140)                       |
|  | Tørvelavning (7150)                     | Kildevæld* (7220)                     |
|  | Rigkær (7230)                           | Bøg på mor (9110)                     |
|  | Bøg på mor med kristtorn (9120)         | Bøg på muld (9130)                    |
|  | Ege-blandskov (9160)                    | Stilkege-krat (9190)                  |
|  | Skovbevokset tørvemose* (91D0)          | Elle- og askeskov* (91E0)             |
| Arter:   | Blank seglmos (6216)                    | Gul Stenbræk (1528)                   |
|  | Grøn kølleguldsmed (1037)               | Stor kæguldsmid (1042)                |
|  | Kildevældsvindelsnegl (1013)            | Bæklampret (1096)                     |
|  | Flodlampret (1099)                      | Stavsild (1103)                       |
|  | Stor vandsalamander (1166)              | Odder (1355)                          |
|  | Spættet sæl (1365)                      | Damflagermus (1318)                   |

| <b>Udpegningsgrundlag for Fuglebeskyttelsesområde nr. 14</b> |               |             |
|--|---------------|-------------|
| Fugle:   | Sangsvane (T) | Hvinand (T) |

| <b>Udpegningsgrundlag for Fuglebeskyttelsesområde nr. 24</b> |                       |               |
|--|-----------------------|---------------|
| Fugle:   | Rørdrum (Y)           | Sangsvane (T) |
|  | Taffeland (T)         | Troldand (T)  |
|  | Hvinand (T)           | Fiskeørn (T)  |
|  | Rørhøg (Y)            | Engsnarre (Y) |
|  | Plettet rørvagtel (Y) | Blishøne (T)  |

## 2.1 Den lovgivningsmæssige ramme

Den lovgivningsmæssige baggrund for handleplanerne findes i:

- miljømålsloven (lovbekendtgørelse nr. 692 af 26. maj 2023)
- naturbeskyttelsesloven (lovbekendtgørelsen nr. 1392 af 4. oktober 2022)
- bekendtgørelse om kommunalbestyrelsernes Natura 2000-handleplaner (bekendtgørelse nr. 944 af 27. juni 2016)
- bekendtgørelse af lov om skove (lovbekendtgørelse nr. 690 af 26. maj 2023)
- bekendtgørelse om tilvejebringelse af Natura 2000-skovplanlægning (bekendtgørelse nr. 946 af 27. juni 2016)

Det er kommunalbestyrelsen, der er ansvarlig for at gennemføre Natura 2000-planen på de privatejede arealer. Dog er det Miljøstyrelsen, der er ansvarlig for de privatejede, skovbevoksede, fredskovpligtige arealer. Offentlige lodsejere er ansvarlige for at gennemføre Natura 2000-planen på deres egne arealer.

Handleplanen skal ifølge lovgivningen indeholde nedenstående:

- En prioritering af myndighedens forventede forvaltningsindsats i planperioden på baggrund af en opgørelse af behovet for konkrete forvaltningstiltag.
- De forventede initiativer, som myndigheden vil tage for at gennemføre Natura 2000-handleplanen, herunder en plan for interessentinddragelse.
- En oversigt over fordelingen af indsatsen mellem kommunale myndigheder, Miljøstyrelsen og offentlige lodsejere.
- En redegørelse for gennemførelsen af handleplanen for den forudgående 6 års periode (dog 12 års periode for de skovbevoksede, fredskovpligtige arealer), der gør det muligt at vurdere, i hvilket omfang Natura 2000-handleplanen er gennemført for den forudgående periode.

Handleplanen skal ikke omfatte offentligt ejede arealer, hvis der for disse arealer er udarbejdet/udarbejdes en plan for forvaltningsindsatsen, der er i overensstemmelse med de fastsatte mål for naturtilstanden i Natura 2000-planen. Der indsættes et resumé af de offentlige planer i handleplanens bilag.

Handleplanen skal være så konkret, at dens gennemførelse kan vurderes. Dog må handleplanen ikke foregribe det præcise indhold af de aftaler eller afgørelser, der træffes i forhold til den enkelte lodsejer i forbindelse med gennemførelsen af handleplanen.

Handleplanen skal i samspil med vandplanlægningen realisere Natura 2000-planen for så vidt angår vandbehov for de naturtyper, som er direkte afhængige af et vandøkosystem. Natura 2000-planens mål om forbedret vandkvalitet i større søer, vandløb, fjorde og kystvande realiseres gennem indsatsen i vandplanlægningen og skal ikke indgå Natura 2000-handleplanerne.

## 2.2 Miljøvurdering af handleplanerne

Natura 2000-handleplanerne er en type af planer, som kan være omfattet af krav om miljøvurdering i henhold til Bekendtgørelse af lov om miljøvurdering af planer og programmer og af konkrete projekter (VVM) (lovbekendtgørelse nr. 4 af 3. januar 2023) – herefter refereret til som miljøvurderingsloven.

Ved vurderingen af om en handleplan er omfattet af Miljøvurderingsloven ses på kriterierne i lovens § 8. Erfaringsmæssigt er der en del handleplaner, som ikke vil være omfattet af miljøvurderingsloven. Det afhænger dog i alle tilfælde af det konkrete indhold af handleplanen, og der skal derfor altid foretages en særskilt vurdering for hver plan.

Der foretages en screening af Natura 2000-handleplanen med det formål, at afklare om planen er omfattet af miljøvurdering efter miljøvurderingsloven, og om der dermed skal udarbejdes en strategisk miljøvurdering.

Handleplanen falder ind under undtagelse i miljøvurderingslovens § 8, stk. 2 og bliver screenet i forhold til lov om miljøvurdering af planer og programmer.

Screeningsafgørelsen bliver udarbejdet i Handleplanens høringsperiode og efterfølgende lagt på hjemmesiden hos de myndigheder, der har udarbejdet denne Natura 2000-handleplan.

Afgørelsen træffes i henhold til § 10 i lov om miljøvurdering af planer og programmer og konkrete projekter med baggrund i lovens § 8, stk. 2, hvorefter planer skal screenes for eventuel væsentlig indvirkning på miljøet.

Afgørelsen træffes efter relevante kriterier i miljøvurderingslovens bilag 3 og en høring af berørte myndigheder. Screeningsafgørelsen kommer på hjemmesiden hos Viborg Kommune, der har udarbejdet denne Natura 2000-handleplan.

For samtlige Natura 2000-planer er der foretaget en strategisk miljøvurdering (SMV). Natura 2000-planerne og de tilhørende miljøvurderinger kan findes på Miljøstyrelsens hjemmeside under Natura 2000, tredje generation planer (2022-2027).



### 3. Gennemførelse af Natura 2000-handleplan for sidste planperiode

#### 3.1 Vurdering af gennemførelse af Natura 2000-handleplan

Handleplanerne for anden planperiode har været gældende siden udgangen af 2017. Kommunen har i den mellemliggende periode arbejdet for at gennemføre den indsats, der blev beskrevet i Natura 2000-planen for planperioden 2016-2021.

Indsatser planlagt for skovnaturtyper med fredskovspligt vises udelukkende som et samlet behov for indsatser med undtagelse af urørt skov, hvor igangværende indsatser også vises. Skovnaturtypebevarende drift og pleje dækker over flere indsatser. Da der kan være overlap mellem indsatstyper, og da der efter afslutning af én type indsats kan være behov for at gentage indsatstypen, er behovet for indsatser vurderet samlet.

I LIFE IP Natureman projektet er der udarbejdet 20 helhedsplaner indenfor Natura 2000-område 30. Helhedsplanerne skal sikre at den indsats, der gennemføres i forhold til Natura 2000-området, koordineres med de krav og ønsker der er til områderne i vandrammedirektivet, klimastrategien og den regionale udvikling. Helhedsplanen beskriver de muligheder der søges gennemført med lokale interessenter, som en del af LIFE IP Natureman projektet. [Link til Helhedsplaner](#)

Gennem LIFE IP Natureman projektet sættes fokus på en mere naturnær forvaltning med fokus på at sikre sammenhæng i naturen og mere naturlige dynamikker. Indsatser fremgår side 13.

Det er muligt at få et samlet overblik over tilskudskompenserede indsatser i Natura 2000-områderne i "Sammenfatning af Natura 2000-planerne 2022-2027" på Miljøstyrelsens hjemmeside.

Nedenstående tabeller viser en oversigt over de realiserede, påbegyndte og planlagte projekter inden for Natura 2000-området.

Tabel 1: Følgende indsatser er finansieret via kommunernes egne midler eller DUT-midler\*.

| Kommune                | Indsats  | Kommunalt ejet                              | Privatejet                                |
|------------------------|--|---|---|
| <b>Viborg</b>          | <b>Lysåbne naturtyper*</b>   |   |   |
|                        | Rydning af genvækst  | Ca 6,0 ha realiseret                        | Ca. 95 ha realiseret                      |
|                        | Nyt hegn   |   | Ca. 15,5 ha realiseret<br>Ca. 2,2 km hegn |
|                        | Pleje af græs- og naturarealer   | Ca. 0,7 ha realiseret                       |   |
|                        | Vedligehold af eksisterende hegn   |   | Ca. 5,6 km                                |
|                        | Bekæmpelse af Kæmpebjørneklo   | Indsatsen løftes vha. kommunens indsatsplan |   |
| <b>Randers</b>         | <b>Lysåbne naturtyper</b>  |   |   |
|                        | Rydning af genvækst  |   | Ca. 5 ha                                  |
|                        | Vedligehold af eksisterende hegn omkring sure overdrev, kalkoverdrev og rigkær |   | Ca. 33 ha/6.850m                          |
| <b>Mariagerfjord</b>   | <b>Lysåbne naturtyper</b>  |   |   |
|                        | Nyt hegn   |   | Ca. 10,1 ha realiseret                    |
| <b>Vesthimmerlands</b> | <b>Lysåbne naturtyper</b>  |   |   |
|                        | Rydning  |   | Ca. 14,3 ha                               |
|                        | Nyt hegn   | Ca. 1,9 km                                  |   |
|                        | Vedligehold af eksisterende hegn   | Ca. 7,5 km                                  | Ca. 11,4 km                               |
|                        | Bekæmpelse af invasive arter ekskl. bjørneklo                                  | Ca. 1,2 ha                                  | Ca. 2,3 ha                                |

|              |   |                      |                       |
|--------------|---|----------------------|-----------------------|
|              | Bekæmpelse af bjørneklo                   | Ca. 0,5 ha           | Ca. 0,5 ha            |
|              | <b>Skovnaturtyper uden fredskovspligt</b> |                      |                       |
|              | Afgræsning af stilkege krat               |                      | Ca. 3,5 ha            |
| <b>Skive</b> | <b>Lysåbne naturtyper</b>                 |                      |                       |
|              | Høslet                                    | Ca 0,8 ha realiseret | Ca. 3,8 ha realiseret |

\* Omfatter ikke offentlige arealer, hvor ejeren gennemfører Natura 2000-planen i egne planer for forvaltningsindsatser. Se resumé af plan for forvaltningsindsatserne i bilag 1.

Tabel 2: Følgende indsatser er finansieret gennem landdistriktsmidler, LIFE-midler eller anden finansiering og gælder arealer, der ikke er skovbevoksede, fredskovspligtige arealer\*<sup>1</sup>

| Kommune                | Indsats  | Kommunalt ejet       | Privatejet                   |
|------------------------|--|----------------------|------------------------------|
| <b>Viborg</b>          | <b>Lysåbne naturtyper</b>  |                      |                              |
|                        | Pleje af græs- og naturarealer   | Ca. 29 ha realiseret | Ca. 1551,26 ha realiseret    |
|                        | Forberedelse til græsning  | Ca. 10 ha realiseret | Ca. 460 ha realiseret        |
|                        | Rydning af arealer   |                      | Ca. 1 ha realiseret          |
|                        | Etablering af optimale vandstandsforhold (hydrologi) vådområdeprojekt Lavbundsprojekt        |                      | Ca. 295 ha realiseret/i gang |
|                        | Tinglyst sammenhængende arealer  |                      | Ca. 104 ha realiseret        |
|                        | MUFJO Nørreådal  |                      | Ca. 6000 ha i gang           |
|                        | MUFJO Skals Å  |                      | Ca. 4500 ha i gang           |
| <b>Randers</b>         | <b>Lysåbne naturtyper</b>  |                      |                              |
|                        | Pleje af græs- og naturarealer   |                      | Ca. 234 ha realiseret        |
|                        | Forberedelse til græsning  |                      | Ca. 55 ha realiseret         |
|                        | Tinglyst sammenhængende arealer  |                      | Ca. 46 ha realiseret         |
|                        | <b>Skovnaturtyper</b>  |                      |                              |
|                        | Tinglyst urørt skov  |                      | Ca. 0,1 ha realiseret        |
| <b>Mariagerfjord</b>   | <b>Lysåbne naturtyper</b>  |                      |                              |
|                        | Pleje af græs- og naturarealer   | Ca. 7 ha realiseret  | Ca. 162 ha realiseret        |
|                        | Forberedelse til græsning  |                      | Ca. 35 ha realiseret         |
|                        | Tinglyst sammenhængende arealer  |                      | Ca. 55 ha realiseret         |
| <b>Vesthimmerlands</b> | <b>Lysåbne naturtyper</b>  |                      |                              |
|                        | Pleje af græs- og naturarealer   | Ca. 62 ha realiseret | Ca. 292 ha realiseret        |
|                        | Forberedelse til græsning  | Ca. 97 ha realiseret | Ca. 18 ha realiseret         |
|                        | Rydning af arealer   |                      | Ca. 0,4 ha realiseret        |
|                        | Tinglyst sammenhængende arealer  |                      | Ca. 86 ha realiseret         |
|                        | Forbedring af hydrologi, påbegyndt forundersøgelse klimalavbundsprojekter ved Naturstyrelsen |                      | Ca. 80 ha forundersøgelse    |

<sup>1</sup> Data fra tilskudsordninger med startår 2016-2021 er anvendt for at kunne adskille planperioder fra hinanden.



|              |   |  |   |
|--------------|---|--|---|
|              | <b>Bekæmpelse af bjørneklo</b>  |  | Ca. 1 ha realiseret   |
| <b>Skive</b> | <b>Lysåbne naturtyper</b>   |  |   |
|              | Pleje af græs- og naturarealer  |  | Ca. 106 ha realiseret   |
|              | Forberedelse til græsning   |  | Ca. 48 ha realiseret  |
|              | Lodsejerinddragelse mhp. opstart af nye naturplejeprojekter (LIFE IP Natureman) |  | Lodsejere af nordlige del af Natura 2000-området er blevet indkaldt til opstartsmøde i LIFE regi. |
|              | Multifunktionel Jordfordeling   |  | Ca. 0,6 ha forsøgt  |
|              | Etablering af optimale vandstandsforhold (hydrologi) Vådomsrådeprojekt          |  | Ca. 82 ha planlagt  |

\* Omfatter ikke offentlige arealer, hvor ejeren gennemfører Natura 2000-planen i egne planer for forvaltningsindsatser. Se resumé af plan for forvaltningsindsatserne i bilag 1.

Skovbevoksede, fredskovspligtige arealer følger en 12 års-cyklus, og første planperiode for disse løber således fra 2010 til 2021. Tabel 3 neden for viser status for de gennemførte eller igangværende indsatser i perioden 2010-2021 beliggende i kortlagt habitatskov inden for Natura 2000-området. Indsatserne er opgjort på indsatstype. Der kan være gennemført flere indsatser på det samme areal, hvorved samme areal kan fremgå flere gange (eksempelvis skovnaturtypebevarende drift og pleje forud for urørt skov, eller forbedring af hydrologi på samme areal, hvor der også er udført skovnaturtypebevarende drift og pleje). Indsatsplanerne for arealerne blev først udgivet i skovhandleplanerne i 2012.

Tabel 3 er baseret på tinglyste indsatser såsom urørt skov, på data fra tilskudsordningerne (beror på tilsagnsdata, hvorfor arealet for indsats kan være overestimeret i forhold til den endelige indsats, idet der altid vil være en vis del af de givne tilsagn, der ikke udnyttes). Der kan være usikkerheder i de indhentede data fra tilskudsordningerne fra 2010-15. Miljøstyrelsen har endvidere indhentet data for gennemførte indsatser i habitatnaturtyper på skovbevoksede fredskovsarealer fra offentlige myndigheder, og anvendt data i det omfang, Miljøstyrelsen har modtaget disse.

Tabel 3: Gennemførte indsatser på skovbevoksede, fredskovspligtige arealer. Tallene dækker over perioden 2010-2021

| Indsats                                  | Tilskudsfinansiering på private arealer <sup>1</sup> (ha) | Offentlige arealer <sup>2</sup> (ha) | Total (ha) |
|--|---|--------------------------------------|------------|
| Forbedring af hydrologi*                 | 0   | 0                                    | 0          |
| Indsatser m.h.p. lysåben natur**         | Ca. 1   | Ca. 2                                | Ca. 3      |
| Skovnaturtypebevarende drift og pleje*** | Ca. 16  | Ca. 21                               | Ca. 37     |
| Urørt skov                               | Ca. 5   | Ca. 193                              | Ca. 198    |

<sup>1</sup> Indsatser på private arealer dækker over indsatser, som er tilskudsfinansierede.

<sup>2</sup> Indsatser på offentlige arealer dækker hovedsageligt over indsatser gennemført via lodsejeres egne midler men kan også være dækket af tilskudsordninger.

\* Forbedring af hydrologi dækker over lukning af dræn og grøfter samt ophør med vedligeholdelse af afvanding

\*\* Indsatser for lysåben natur dækker over græsning, hegning og rydning med henblik på lysåben natur.

\*\*\* Skovnaturtypebevarende drift og pleje dækker over flere indsatser, heriblandt sikring af naturtyper, træer til naturligt henfald, naturnær skovdrift, rydning af uønsket opvækst, problemarter og invasive arter samt skovgræsning og foryngelse.

Tabel 4: Følgende Life-projekter er iværksat i området (arealerne for Life-projekter i skovbevoksede, fredskovspligtige arealer indgår også af opgørelsen i tabel 3).

| Kommune               |  |
|-----------------------|--|
| <b>Viborg</b>         | LIFE IP NATUREMAN LIFE16 IPE/DK/006. – Landmanden som Naturforvalter   |
| <b>Randers</b>        | LIFE IP NATUREMAN LIFE16 IPE/DK/006. – Landmanden som Naturforvalter<br>LIFE-projekt, Højmoser i Danmark, med fokus på forbedring af tilstanden for højmosen Tuemosen. Formålet er at gendanne aktiv højmoser. |
| <b>Mariagerfjord</b>  | LIFE IP NATUREMAN LIFE16 IPE/DK/006. – Landmanden som Naturforvalter   |
| <b>Vesthimmerland</b> | LIFE IP NATUREMAN LIFE16 IPE/DK/006. – Landmanden som Naturforvalter   |

|              |  |
|--------------|--|
| <b>Skive</b> | LIFE IP NATUREMAN LIFE16 IPE/DK/006. – Landmanden som Naturforvalter |
|--------------|--|

Ud over de ovennævnte indsatser har myndighederne søgt at gennemføre Natura 2000-handleplanen gennem følgende tiltag:

| <b>Kommune</b>        |   |
|-----------------------|---|
| <b>Viborg</b>         | <ul style="list-style-type: none"> <li>• Oplysninger på Hjemmeside:</li> <li>• MUFJO (multifunktionel jordfordeling) <ul style="list-style-type: none"> <li>i) Nørreådal</li> <li>ii) Skals å</li> </ul> </li> <li>• Regional Landskabsstrategi for Nørreådal</li> <li>• Lokal Landskabsstrategi for Ø-området</li> <li>• Naturvandring afholdt i 2021 i Nørreådal og ved Skals å udmunding i Hjarbæk Fjord</li> <li>• Informationsmøder for lodsejere i samarbejde med landbrugskonsulenter omkring jagt i forbindelse med græsning, tilskudsmuligheder og hjælp via LIFE IP Natureman samt orientering om tilskudsmuligheder via LDP.</li> <li>• Basismoniteringer forud for projekterrealisering og græsning</li> <li>• Lavbundsprojekter</li> <li>• Klima lavbundsprojekter</li> <li>• Vådområdeprojekter</li> <li>• Lodsejermøder- i 2019, 2020 og 2021: flere lodsejermøder i Nørreådal i forbindelse med MUFJO og flere i Sdr. Onsild i forbindelse med MUFJO og klima lavbunds projekter</li> <li>• fokusplan for gul stenbræk</li> <li>• I forbindelse med jordfordeling har kommunen erhvervet 16 ha og herved er to populationer af gul stenbræk blevet forbundet gennem helårsgræsning</li> </ul> |
| <b>Randers</b>        | <ul style="list-style-type: none"> <li>• Samarbejde med Den Danske Naturfond</li> <li>• Borgermøder i Læsten</li> <li>• <i>Skovrejsning</i> i samarbejde med skovdyrkerforeningen</li> <li>• MUFJO (multifunktionel jordfordeling) <ul style="list-style-type: none"> <li>ii) Skals å</li> </ul> </li> </ul>  |
| <b>Mariagerfjord</b>  | <ul style="list-style-type: none"> <li>• MUFJO (multifunktionel jordfordeling) <ul style="list-style-type: none"> <li>ii) Skals å</li> </ul> </li> <li>• Fælles forandring – Det fjerde demoprojekt under Fremtidens Bæredygtige Landskaber – Collective Impact.</li> </ul>   |
| <b>Vesthimmerland</b> | <ul style="list-style-type: none"> <li>• Undersøgelse af klimalavbundsprojekter på Lovns Bredning og Lerkenfeld Ådal v. Naturstyrelsen</li> <li>• Naturvandring (de vilde blomsters dag)</li> <li>• Basismoniteringer i Sønderup Ådal og Lovns (Natureman projektet)</li> </ul>   |
| <b>Skive</b>          | <ul style="list-style-type: none"> <li>• Informationsmøder i samarbejde med Velas omkring græsning, tilskudsmuligheder og hjælp via LIFE IP Natureman samt orientering om tilskudsmuligheder via LDP.</li> <li>• MUFJO (Multifunktionel jordfordeling)</li> </ul>   |
| <b>Miljøstyrelsen</b> | <ul style="list-style-type: none"> <li>• Miljøstyrelsen har finansieret gratis rådgivning hos Dansk Skovforening for ejere af skovbevoksede, fredskovspligtige arealer i Natura 2000-områderne.</li> <li>• Som opfølgning på skovlovens anmeldeordning for Natura 2000-områderne er der i flere Natura 2000-områder indgået aftaler med private lodsejere, der er med til at sikre naturindhold og arter på de berørte arealer (LBK. nr. 690 26. maj 2023, §17-19).</li> <li>• Miljøstyrelsen har arbejdet for relevante støtteordninger for at understøtte implementeringen af Natura 2000-planerne.</li> </ul>  |

- |  |   |
|--|---|
|  | <ul style="list-style-type: none"><li>• Miljøstyrelsen har udført en opsøgende indsats og har kontaktet nogle private lodsejere med større arealer af privat fredskov og informeret om muligheden for at søge tilskud til indsatser i de private fredskove.</li></ul> |
|--|---|

Effekten af indsatserne vil blive vurderet løbende i det Nationale Overvågningsprogram for Vandmiljø og Natur (NOVANA), som overvåger vandmiljøets og naturens tilstand inden for de områder, der prioriteres i forhold til de politisk fastsatte økonomiske rammer.



## 4. Behov for indsatser

Natura 2000-planen for - Lovns Bredning, Hjarbæk Fjord og Skals, Simested og Nørre Ådale samt Skravad Bæk, beskriver de konkrete mål for indsatsen. Indsatsprogrammet i Natura 2000-planerne er afstemt, så den økonomiske ramme og den krævede indsats i planerne passer sammen. Til gennemførelse af planerne stiller staten en række virkemidler til rådighed, ligesom det forudsættes, at kommunerne bidrager økonomisk via de midler, som kommunerne er blevet økonomisk kompenseret for af staten (DUT-midlerne).

På baggrund af Natura 2000-planen har kommunerne og Miljøstyrelsen vurderet, at der er behov for nedenstående konkrete forvaltningstiltag, tabel 5. I bilag 3 fremgår behov for indsatser opdelt på aktør. Handleplanmyndigheden skal forsøge at indgå frivillige aftaler med lodsejere om drift. Hvor dette ikke er muligt, skal myndigheden påbyde en bestemt drift, hvis det er nødvendigt for opnåelse af målene i Natura 2000-planen eller for at forhindre forringelse og forstyrrelse.

Offentlige lodsejere skal selv organisere gennemførelse af indsatser på egne arealer.

Tabel 5: Behov for indsatser for naturtyperne\* 2

| Forventede indsatser                             |                                       | Skøn over behov:                  |                 |                          |
|--|---------------------------------------|-----------------------------------|-----------------|--------------------------|
|  |                                       | Igangværende indsats <sup>3</sup> | Ny indsats      | Samlet behov for indsats |
| <b>Lysåbne naturtyper</b>                        | Rydning af uønsket opvækst            | Ca. 12,8 ha                       | Op til 490,1 ha | Op til 502,9 ha          |
|  | Forbedring af hydrologi               | Ca. 4,6 ha                        | Op til 129,6 ha | Op til 134,2 ha          |
|  | Græsning eller høslæt                 | Ca. 772,8 ha                      | Op til 595,7 ha | Op til 1368,5 ha         |
|  | Bekæmpelse af invasive arter          | Ca. 1,7 ha                        | Op til 40,2 ha  | Op til 41,9 ha           |
|  | Afskrælning/afbrænding                | 0 ha                              | Op til 5 ha     | Op til 5 ha              |
| <b>Skovnaturtyper uden fredskovspligt</b>        | Skovnaturtypebevarende drift og pleje | 0 ha                              | Op til 519,9 ha | Op til 519,9 ha          |
|  | Urørt skov –                          | Ca. 1,7 ha                        | Op til 385,4 ha | Op til 387,1 ha          |
|  | Forbedring af hydrologi               | 0 ha                              | Op til 207,7 ha | Op til 207,7 ha          |
|  | Bekæmpelse af invasive arter          | 0 ha                              | Op til 20,3 ha  | Op til 20,3 ha           |
| <b>Skovnaturtyper med fredskovspligt** (MST)</b> | Skovnaturtypebevarende drift og pleje | 0 ha                              | 0 ha            | Op til 116 ha            |
|  | Urørt skov***                         | Ca. 1,7 ha                        | 0 ha            | Op til 121 ha            |
|  | Rydning af invasive arter             | **                                | 0 ha            | Op til 14 ha             |

\* Omfatter ikke offentlige arealer, hvor ejeren gennemfører Natura 2000-planen i egne planer for forvaltningsindsatser. Se resumé af plan for forvaltningsindsatserne i bilag 1.

\*\* Indsatser planlagt for skovnaturtyper med fredskovspligt vises udelukkende som et samlet behov for indsatser med undtagelse af urørt skov, hvor igangværende indsatser også vises. Skovnaturtypebevarende drift og pleje dækker over flere indsatser. Da der kan være overlap mellem indsats typer, og da der efter afslutning af én type indsats kan være behov for at gentage indsats typen, er behovet for indsatser vurderet samlet.

\*\*\* Igangværende indsats for urørt skov omfatter al tinglyst urørt skov til og med 2021. Tinglyst urørt skov anses i denne sammenhæng som en varig igangværende indsats.

<sup>2</sup> Græsning og høslæt er vurderet ud fra landbrugsstyrelsens afgrødekoder i 2021. Ikke ud fra Landbrugsstyrelsens ordning for tilskud til pleje af græs- og naturarealer.

<sup>3</sup> Igangværende indsats tolker vi som indsats gennemført i sidste planperiode 2016-2021.

Tabel 6: Behov for indsatser for arter udover indsatser for naturtyper på lysåbne naturtyper og skovnaturtyper uden fredskovspligt\*

| Forventede indsatser  | Skøn over behov:            |  |  |
|---|-----------------------------|--|--|
|   | Igangværende indsats        | Ny indsats   | Samlet behov for indsats   |
| Restaurering af vandhuller<br>Note (søer under 5 ha, Samlet behov vurderet som tilstand $\geq 3$ )                        | 0 stk                       | Op til 1 stk (Skive Kommune)<br>Op til 7 stk (Randers Kommune)<br>Op til 1 stk (Vesthimmerlands Kommune) | Op til 38 stk (Viborg Kommune)<br>Op til 7 stk (Randers Kommune)<br>Op til 3 stk (Mariagerfjord Kommune)<br>Op til 1 stk (Vesthimmerlands Kommune)<br>Op til 1 stk (Skive Kommune)                     |
| Ny gravning af vandhuller   | 0 stk                       | Op til 4 stk (Randers Kommune)<br>Op til 3 stk (Vesthimmerlands Kommune)                                 | Op til 7 stk   |
| Egnede yngleområder for stor vandsalamander<br>Note (antal levesteder for stor vandsalamander, som er i moderat tilstand) | 0 områder                   | Op til 2 områder (Skive Kommune)   | Op til 29 områder i Viborg Kommune<br>Op til 8 områder i Randers Kommune<br>Op til 4 områder i Mariagerfjord Kommune<br>Op til 5 områder i Vesthimmerlands Kommune<br>Op til 3 områder i Skive Kommune |
| Stor Kærguldsmed<br>Note (Randers: Der er lavet spotpleje for stor kærguldsmed, hvor der er fældet træer ved 2 søer)      | 2 områder (Randers Kommune) |  | Op til 2 områder   |
| Blank Seglmos<br>Note (rydning/afgræsning/hydrologi)  |                             | Op til 3 områder (Vesthimmerlands Kommune)<br>3 områder (Viborg Kommune)                                 | Op til 12 områder i Viborg Kommune<br>Op til 2 områder i Mariagerfjord Kommune<br>Op til 3 områder i Vesthimmerlands Kommune   |
| Kildevældsvindelsnegl<br>Note (Vesthimmerland: rydning/afgræsning/hydrologi)  |                             | Op til 3 områder (Vesthimmerlands Kommune)   |  |

\* Omfatter ikke offentlige arealer, hvor ejeren gennemfører Natura 2000-planen i egne planer for forvaltningsindsatser. Se resumé af plan for forvaltningsindsatserne i bilag 1.

På skovbevoksede arealer vil mange af de tiltag, der implementeres for skovnaturtyperne også være gavnlige for de arter, der er knyttet til naturtyperne. I nedenstående gennemgås eksempler på indsatser, der også gavner arter, hvor indsatserne i forvejen gennemføres i området jf. Natura 2000-planen. Urørt skov samt skovnaturtypebevarende drift og pleje med bevaring af træer til naturligt henfald kan bidrage til at forbedre levesteder for områdets skovtilknyttede arter. Nogle arter er desuden afhængige af lysninger eller hensigtsmæssig hydrologi.



## 5. Indsatser fordelt på aktør

Grundlæggende er ansvaret fordelt, så kommunerne er ansvarlig myndighed på alle arealer i kommunen undtagen de skovbevoksede fredskovspligtige arealer.

Miljøstyrelsen er ansvarlig myndighed for de skovbevoksede fredskovspligtige arealer. Det gælder dog, at kommunerne er ansvarlige for de arealer i fredskov, der er beskyttet efter §3 i naturbeskyttelsesloven.

Myndighederne er ansvarlige, jfr. ovenstående fordeling, for gennemførelse af handleplanen undtagen for offentlige arealer, hvor lodsejer selv er ansvarlig for at gennemføre handleplanen. De fleste indsatser er geografisk bestemt, hvorved den nævnte myndigheds- og arealdeling er gældende. Det er muligt at finde relevante Natura 2000-geodata i [MiljøGIS](#)<sup>4</sup>. Endvidere kan overvågningsdata fra NOVANA-programmet tilgås via [Danmarks Miljøportal](#)<sup>5</sup> og i Natura 2000-basisanalyserne. Hver myndighed eller lodsejer er ligeledes ansvarlige for de arter på udpegningsgrundlaget, som ikke er geografisk fordelt på baggrund af overvågningsdata, inden for deres respektive myndighedsområde eller egne arealer.

I tabel 7 neden for ses fordelingen af Natura 2000-områdets skovnaturtypearealer fordelt ud på aktører.

Tabel 7: Fordeling af skovnaturtypearealer på aktører

|  | Naturtype                     | Handleplanmyndighed |                |                |
|--|-------------------------------|---------------------|----------------|----------------|
|  |                               | Viborg Kommune      | Miljøstyrelsen | Naturstyrelsen |
| <b>Skovnaturtyper med fredskovspligt</b> | 9110 Bøg på mor               | 0                   | Ca. 26 ha      | Ca. 9 ha       |
|  | 9120 Bøg på mor med kristtorn | 0                   | Ca. 0 ha       | Ca. 34 ha      |
|  | 9130 Bøg på muld              | 0                   | 0 ha           | Ca. 180 ha     |
|  | 9160 Egeblandskov             | Ca. 4               | Ca. 14 ha      | Ca. 43 ha      |
|  | 9190 Stilkege-krat            | 0                   | Ca. 58 ha      | Ca. 11 ha      |
|  | 91D0 Skovbevokset tørvemose   | 0                   | Ca. 14 ha      | Ca. 6 ha       |
|  | 91E0 Elle- og askeskov        | 0                   | Ca. 8 ha       | Ca. 17 ha      |

<sup>4</sup> <https://miljoegis.mim.dk/spatialmap?profile=natura2000planer3-2022>

<sup>5</sup> <https://www.miljoportal.dk/>

## 6. Prioritering af den forventede indsats

Natura 2000-planerne 2022-2027 har især fokus på en naturforvaltning, hvor man gør brug af naturens egne dynamikker. Samtidig fastholdes en række indsatser, der er kendt fra de gældende planer.

Hovedformålene med indsatserne i tredje planperiode (2022-2027) er:

- 1. Fokus på mere naturlige processer og naturens robusthed**
  - 1.1. der er øget fokus på en mere naturnær forvaltning med fokus på at sikre sammenhæng i naturen og mere naturlige dynamikker i Natura 2000-områderne
  - 1.2. der arbejdes for at udvide arealet med urørt skov
  - 1.3. der er fokus på tiltag mod klimaforandringer og dermed områdernes robusthed over for pludselige hændelser
- 2. Sikre og forbedre tilstanden af den eksisterende natur og levesteder hvilket bl.a. er i overensstemmelse med 'brandmandens lov' og EU's biodiversitetsstrategi 2030**
  - 2.1. fortsætte arbejdet med at sikre naturtilstanden f.eks. ved naturpleje på plejekrævende arealer
  - 2.2. fortsætte arbejdet med at afsøge behovet for og udlægge forstyrrelsesfrie zoner bl.a. til gavn for trækfugle, marine naturtyper og havpattedyr
  - 2.3. fokus på indsatser, der gavner truede arter og fugle
  - 2.4. fortsætte arbejdet med at afsøge behovet for at regulere fiskeri i beskyttede områder
- 3. Bekæmpe invasive arter**
  - 3.1. fortsætte arbejdet med at bekæmpe invasive arter

Prioriteringen af den forventede forvaltningsindsats i planperioden er sket på baggrund af opgørelsen af behovet for konkrete indsatser (se kapitel 4). Den nedenstående prioritering afspejler således den forventede tidsfølge af indsatsen i forbindelse med de konkrete forvaltningstiltag.

- Større og mere komplekse forvaltningsindsatser.
  - det vil være nødvendigt at prioritere større og mere komplekse indsatser tidligt i planperioden for at kunne nå at gennemføre indsatsen f.eks. LIFE IP NATUREMAN LIFE16 IPE/DK/006. – Landmanden som Naturforvalter og lavbunds og vådområde-indsatser.
  - Der arbejdes med helhedsindsatser med fokus på at sikre sammenhæng i naturen og mere naturlige dynamikker.
- Tidlig opsøgende/faciliterende indsats over for særlige lodsejergupper, f.eks.:
  - Lodsejere med særligt sårbare naturtyper og arter (f.eks. rigkær, kildevæld og overdrev og arter på udpegningsgrundlaget).
  - Lodsejere med særligt store arealer omfattet af Natura 2000-planerne,
  - Lodsejere i de store naturområder i Natura 2000-området,
  - Lodsejere, som er særligt interesserede i at gennemføre en indsats.
- Geografisk inddeling af opsøgende/faciliterende indsats, f.eks.:
  - Projektet LIFE IP Natureman har inddelt Natura 2000-området i 18 delområder, hvor der forventes opsøgende/faciliterende indsats i projektperioden (2018-2025).
- Synergi mellem Natura 2000- og Vandplanindsats.]

Miljøstyrelsen vil for de skovbevoksede, fredskovspligtige arealer kontakte private ejere af fredskovsarealer større end 20 ha med henblik på at informere om muligheden for en mere skovnaturtypebevarende drift, tiltag for arter og muligheden for at udlægge til urørt skov.

Miljøstyrelsen vil fortsat prioritere at indgå i relevante Life-projekter nye som gamle.

## 7. Forventede initiativer og plan for interessentinddragelse

Det er Viborg, Randers, Mariagerfjord, Vesthimmerland og Skive Kommuner og Miljøstyrelsens hensigt at planlægge og udføre projekterne som vist i nedenstående tabel 8, og i den forbindelse tager myndighederne en række initiativer for at inddrage lodsejere og andre interessenter i projekterne.

Tabel 8 viser myndighedernes plan for interessentinddragelse. Der kan ske ændringer, hvis det ønskes af lodsejerne, eller hvis andre forhold taler for det.

Tabel 8. Forventet plan for interessentinddragelse

| Projekt navn  | Initiativ  | Tidsplan                                   | Myndighed   |
|---|--|--|---|
| <i>Orientering af Grønne Råd om projektstatus</i>                               | <i>Kommunerne afholder møder flere gange årligt</i>  | <i>Hele planperioden</i>                   | <i>Alle kommuner</i>                                  |
| <i>Facilitering af tilskudsordninger</i>  | <i>Bidrage med oplysning og udbredelse af Natura 2000-tilskudsordninger til lodsejere</i>  | <i>Hele planperioden</i>                   | <i>Alle kommuner</i>                                  |
| <i>LIFE IP Natureman "Landmanden som naturforvalter (2018-2025)</i>             | <i>Interessentinddragelse som en del af projektet, bl.a. initiativ til og samling af interesserede i etablering af græsningsfællesskaber</i>                                       | <i>2022-2025</i>                           | <i>Alle kommuner</i>                                  |
| <i>Lavbundsprojekter og vådområdeprojekter</i>                                  | <i>Interessentinddragelse i forbindelse med etablering af lavbund, og vådområdeprojekter</i>   | <i>Hele planperioden</i>                   | <i>Alle kommuner</i>                                  |
| <i>Personlig henvendelse til lodsejere</i>                                      | <i>Personlig kontakt til berørte lodsejere om muligheden for indsatser, støttet af LIFE-projekter eller af kommunen</i>  | <i>2022-2025</i>                           | <i>Alle kommuner</i>                                  |
| <i>Landskabsråd</i>   | <i>Samarbejdet om landskabsstrategien i Nørreådalens videreføres med et nyt Landskabsråd som en del af partnerskabet Plan 22+</i>  | <i>2023-2025</i>                           | <i>Viborg og Randers kommuner samt Naturstyrelsen</i> |
| <i>Evaluering af indsatser</i>  | <i>Evaluering af indsatser som er blevet igangsat med henblik på at kunne håndtere evt. behov for ændringer, der tilgodeser naturtyperne og målene for Natura 2000 plan</i>        | <i>1 gang i løbet af hele planperioden</i> | <i>Skive og Vesthimmerlands kommuner</i>              |
| <i>Information på hjemmeside og Facebook</i>                                    | <i>Skive Kommune orienterer offentligheden om udvalgte kommunalt igangsatte naturplejeprojekter i Natura 2000-områder og om deres formål, via kommunens hjemmeside og Facebook</i> | <i>Hele planperioden</i>                   | <i>Skive Kommune</i>                                  |
| <i>Invasive arter</i>   | <i>Lodsejere kontaktes med oplysning om plejebehov ift. Invasive arter og forslag til hvilke arealer der bør plejes/ryddes, og hvordan det kan ske.</i>                            | <i>Hele planperioden</i>                   | <i>Skive Kommune</i>                                  |
| <i>Kontakt til ejere af skovbevoksede fredskovspligtige habitatskovsarealer</i> | <i>Miljøstyrelsen kontakter skovejere med mere end 20 ha skovhabitatarealer og orienterer om muligheder for tilskud.</i>   | <i>I løbet af planperioden</i>             | <i>Miljøstyrelsen</i>                                 |
| <i>Vejledning om mulige tiltag i skovhabitatnatur</i>                           | <i>Miljøstyrelsen understøtter en vejledningstjeneste<sup>1</sup> til de private skovejere, hvor de kan søge gratis</i>  | <i>Hele planperioden</i>                   | <i>Miljøstyrelsen</i>                                 |



|  |   |                          |                       |
|--|---|--------------------------|-----------------------|
|  | <i>råd og vejledning omkring skovhabitatnatur.</i>  |                          |                       |
| <i>Møder med Grønt Fremdriftsforum</i> | <i>Miljøstyrelsen afholder møder med Grønt Fremdriftsforum og vil sætte emnet på dagsordenen, når det er relevant eller efterspørges.</i> | <i>Hele planperioden</i> | <i>Miljøstyrelsen</i> |

<sup>1</sup> Dette varetages for nuværende af Dansk Skovforening.

Prioritering af den forventede indsats:

- Facilitere forvaltningsindsats i form af naturpleje af de lysåbne naturtyper, der kan sikre eller forbedre deres tilstand i en retning mod mere gunstig bevaringsstatus.
- Arbejde for at nå i mål med bekæmpelse af invasive arter på arealer med en forekomst af invasive arter på over 10 % dækning.
- Der sikres synergi mellem Natura 2000-handleplanen og Vandplanindsatserne.

Projekterne gennemføres ved frivillige aftaler, og derfor er det i mange tilfælde ikke på nuværende tidspunkt muligt at beskrive hvornår projekterne fysik bliver udført. Kommunerne og Miljøstyrelsen vil i hvert enkelt tilfælde sørge for, at relevante interessenter bliver inddraget.

## Bilag 1: Resumé af offentlige lodsejeres planer for forvaltningsindsatser

Offentlige lodsejere, der selv udarbejder forvaltningsplaner, er forpligtiget til at levere et resume af deres forvaltningsplaner senest ni måneder efter offentliggørelsen af de endelige Natura 2000-planer, dvs. 3. april 2024.

Resumeet indsættes derfor først i bilaget *efter* høringen af Natura 2000-handleplanerne.

Det gælder, at såfremt en offentlig myndighed som grundejer beslutter selv at udarbejde forvaltningsplaner, driftsplaner mf. I overensstemmelse med Natura 2000-planen, skal et resumé af den enkelte plan med beskrivelse af forvaltningsindsatsen indsendes til de berørte myndigheder senest 9 måneder efter Natura 2000-planens offentliggørelse jf. *Bekendtgørelse om kommunalbestyrelsernes Natura 2000-handleplaner* (BEK nr. 9444 af 27/06/2016) §5stk. 2 samt *Bekendtgørelse om tilvejebringelse af Natura 2000-skovplanlægning* (BEK nr. 946 af 27/06/2016) §15 stk. 2.

I dette bilag vil [indsæt navne på relevante myndigheder]s resume af deres forvaltningsplan fremgå. Resumeet vil fremgå af bilaget i Natura 2000-handleplanen ved offentliggørelse

## Bilag 2: Tabel 5 fordelt på aktører

Igangværende indsats er 'Ca. og behov er 'op til'.

| Forventede<br>indsatser                         |  | Skøn efter behov (hektar)        |         |               |                |       |       |            |         |               |                |       | Behov<br>Samlet behov for indsats |            |
|---|--|----------------------------------|---------|---------------|----------------|-------|-------|------------|---------|---------------|----------------|-------|-----------------------------------|------------|
|   |  | Igangværende indsats (2016-2021) |         |               |                |       |       | Ny indsats |         |               |                |       |                                   | Ny indsats |
|   |  | Miborg                           | Randers | Mariagerfjord | Vesthimmerland | Skive | I alt | Miborg     | Randers | Mariagerfjord | Vesthimmerland | Skive |                                   |            |
| Lysåbne<br>naturtyper                           | Rydning af<br>uønsket<br>opvækst             | 0,7                              | 0,0     | 0,0           | 12,1           | 0,0   | 12,8  | 247,9      | 85,5    | 48,0          | 91,9           | 16,8  | 490,1                             | 502,9      |
|   | Forbedring af<br>hydrologi                   | 4,6                              | 0,0     | 0,0           | 0,0            | 0,0   | 4,6   | 70,7       | 10,2    | 7,8           | 36,2           | 4,6   | 129,6                             | 134,2      |
|   | Græsning eller<br>høslet                     | 457,9                            | 63,9    | 33,4          | 139,0          | 78,6  | 772,8 | 315,8      | 61,3    | 59,5          | 104,5          | 54,7  | 595,7                             | 1368,5     |
|   | Bekæmpelse<br>af invasive                    | 0,0                              | 0,0     | 0,0           | 1,7            | 0,0   | 1,7   | 19,9       | 0,0     | 0,6           | 4,5            | 15,2  | 40,2                              | 41,9       |
|   | Afskrælning/af<br>brænding<br>(heder&rigkær  | 0,0                              | 0,0     | 0,0           | 0,0            | 0,0   | 0,0   | 0,0        | 0,0     | 0,0           | 5,0            | 0,0   | 5,0                               | 5,0        |
| Skovnatur-<br>typer uden<br>fredskovs-<br>pligt | Skovnaturtype<br>bevarende<br>drift og pleje | 0,0                              | 0,0     | 0,0           | 0,0            | 0,0   | 0,0   | 364,1      | 109,2   | 10,1          | 36,4           | 0,2   | 519,9                             | 519,9      |
|   | Urørt skov                                   | 1,5                              | 0,0     | 0,0           | 0,1            | 0,0   | 1,7   | 275,3      | 97,4    | 9,1           | 3,7            | 0,0   | 385,4                             | 387,1      |
|   | Forbedring af<br>hydrologi                   | 0,0                              | 0,0     | 0,0           | 0,0            | 0,0   | 0,0   | 156,6      | 46,8    | 1,5           | 2,9            | 0,0   | 207,7                             | 207,7      |
|   | Bekæmpelse<br>af invasive                    | 0,0                              | 0,0     | 0,0           | 0,0            | 0,0   | 0,0   | 17,7       | 1,5     | 0,0           | 0,9            | 0,2   | 20,3                              | 20,3       |



## Bilag 3: Kortbilag



Lovns Halvøen og Lundø

1:75.000

□ Natura 2000 område 30 (np3)

■ Lysåbne naturtyper 2016-2019 i H30 (np3)

■ Skovnaturtyper i H30 (np3)

Danmarks Topografiske Kortværk 1:25.000



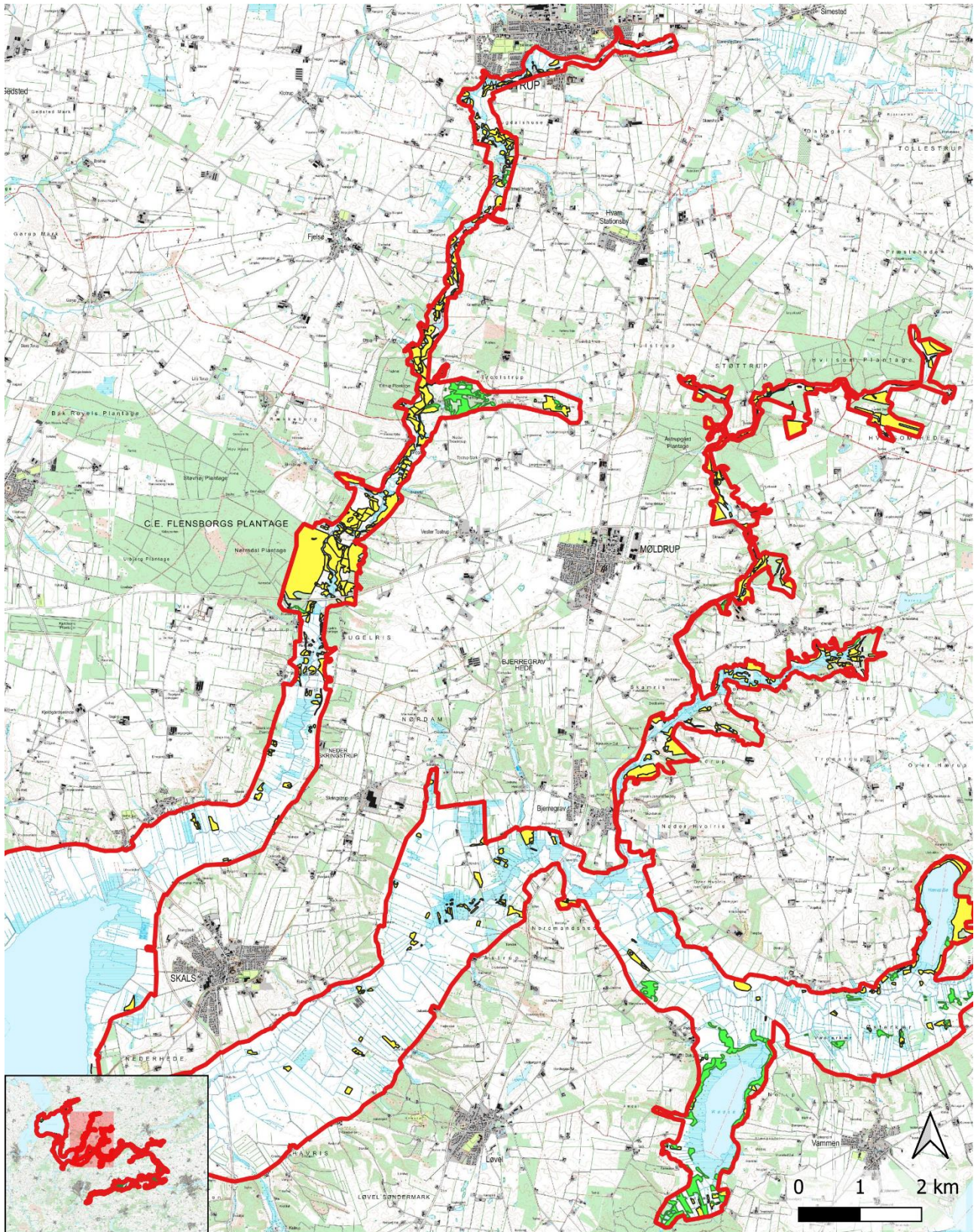


Hjarbæk Fjord  
1:75.000

- Natura 2000 område 30 (np3)
- Lysåbne naturtyper 2016-2019 i H30 (np3)
- Skovnaturtyper i H30 (np3)

Danmarks Topografiske Kortværk 1:25.000



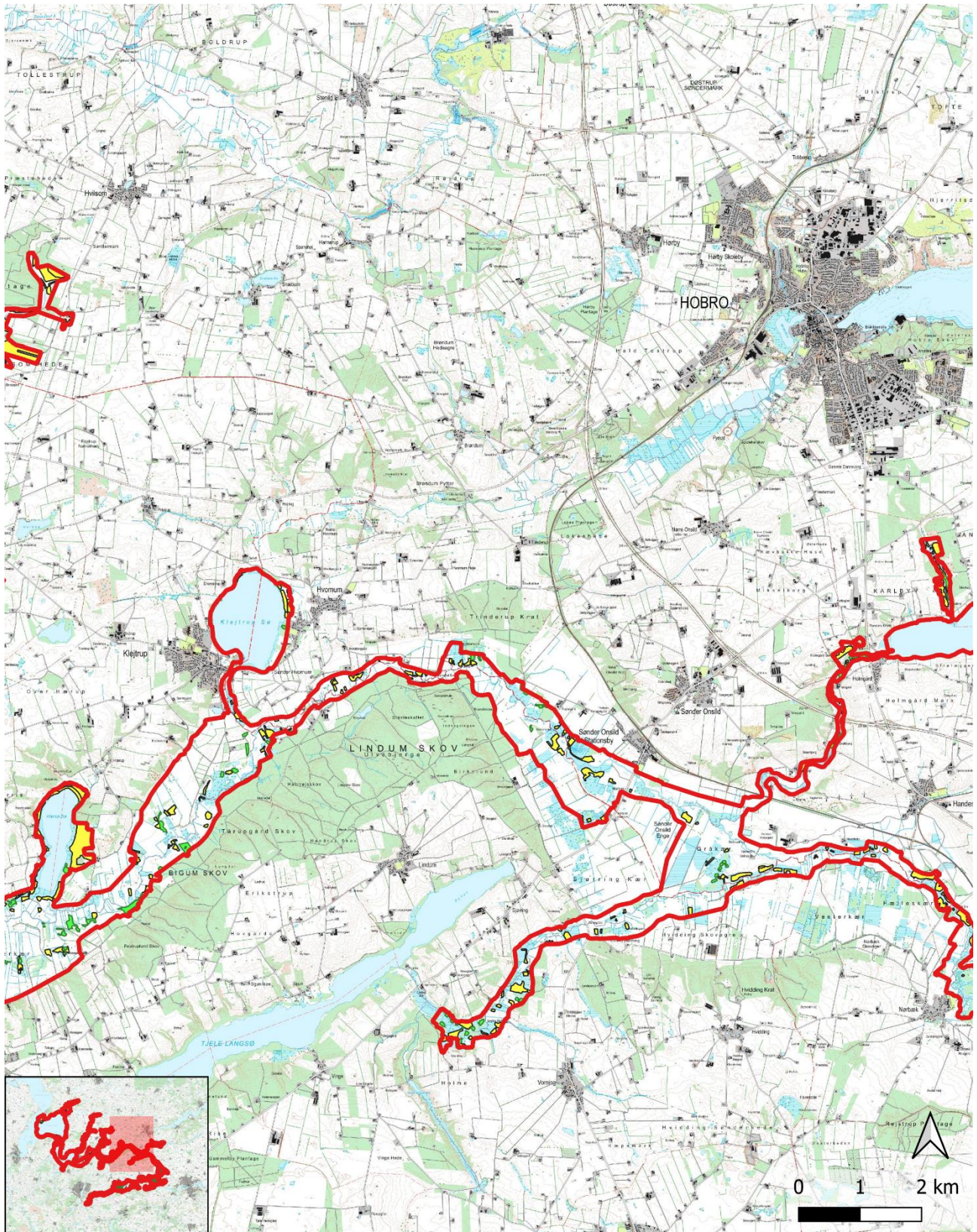


Simsted Å, Skravad Bæk, Skals Å  
1:75.000

- ▭ Natura 2000 område 30 (np3)
- ▭ Lysåbne naturtyper 2016-2019 i H30 (np3)
- ▭ Skovnaturtyper i H30 (np3)

Danmarks Topografiske Kortværk 1:25.000



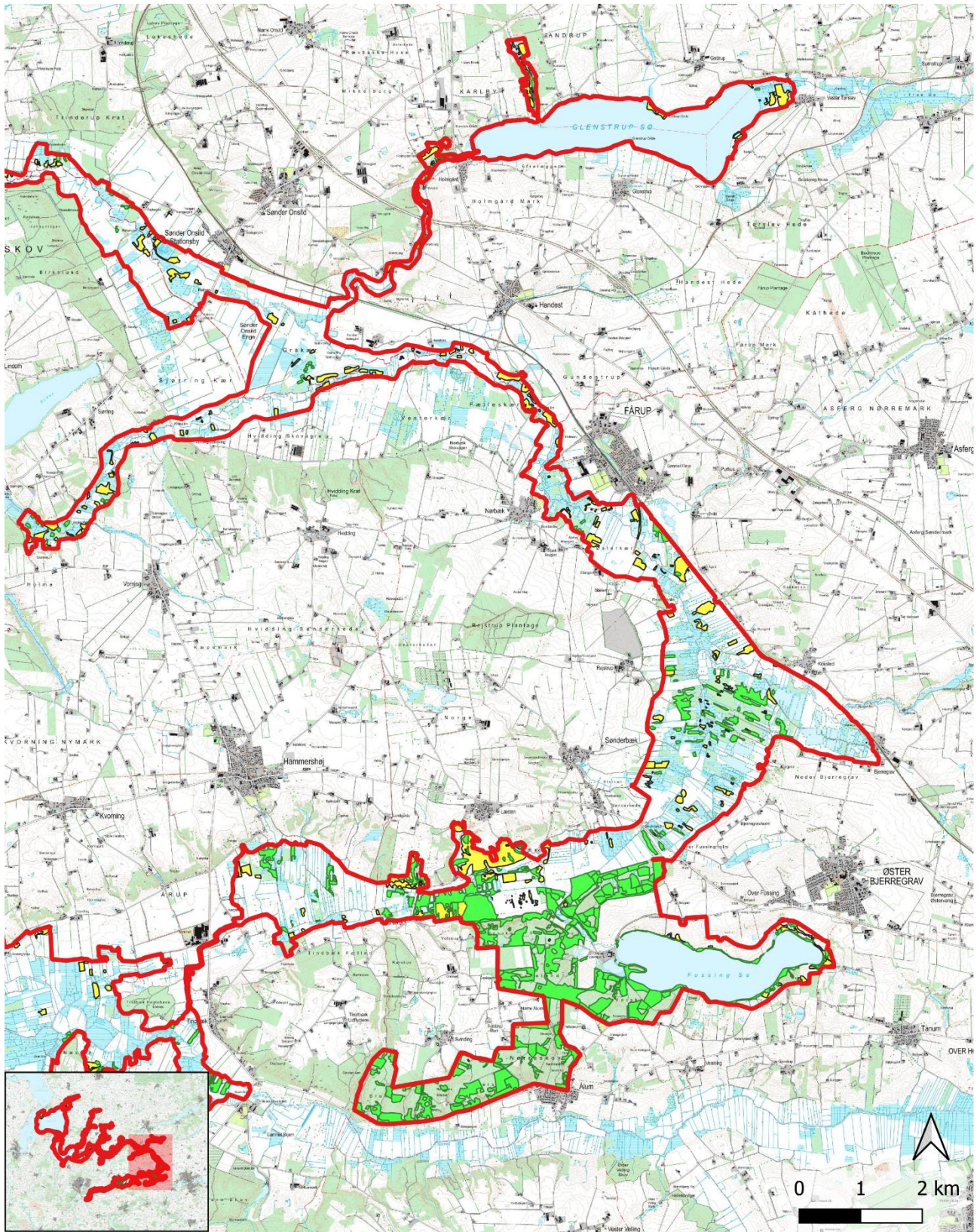


Skals Å syd for Hobro  
1:75.000

- Natura 2000 område 30 (np3)
- Lysåbne naturtyper 2016-2019 i H30 (np3)
- Skovnaturtyper i H30 (np3)

Danmarks Topografiske Kortværk 1:25.000





Skals Å og Nørre Ådale vest for Randers  
1:75.000

- ▭ Natura 2000 område 30 (np3)
- ▭ Lysåbne naturtyper 2016-2019 i H30 (np3)
- ▭ Skovnaturtyper i H30 (np3)

Danmarks Topografiske Kortværk 1:25.000



