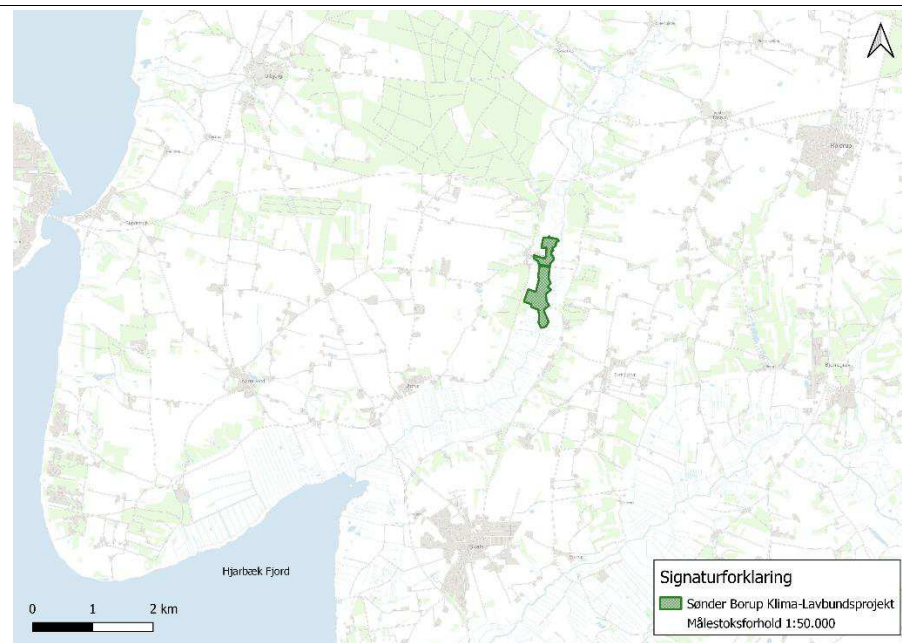


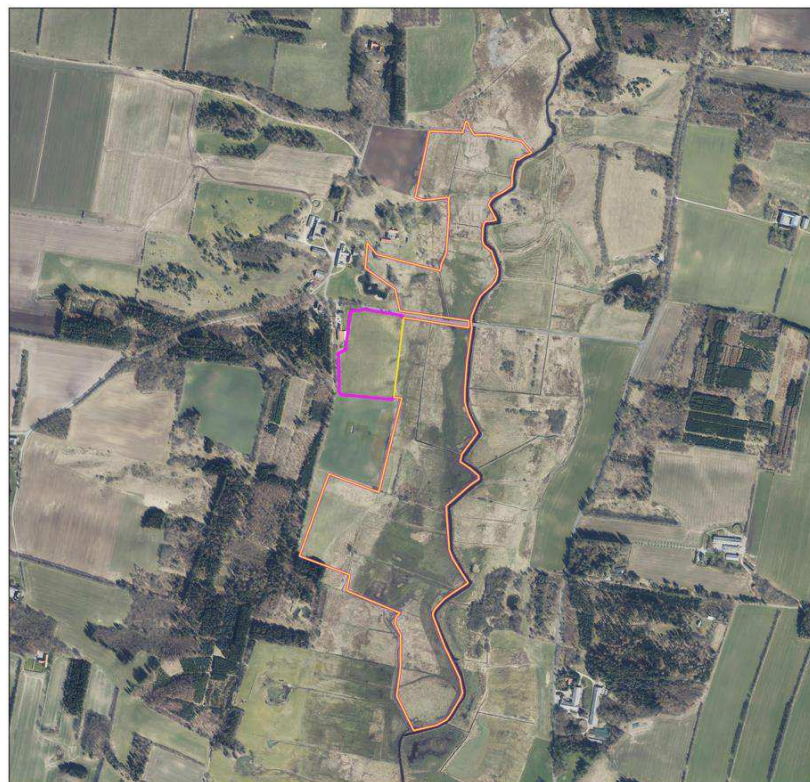
VVM anmeldeskema jf. miljøvurderingsloven (LBK nr. 4 af 3. januar 2023)

Basisoplysninger	Tekst
Projektbeskrivelse (kan vedlægges)	<p>Det er ønsket at udtage et areal med lavbundsjord til klima-lavbundsjord mhp. reducere af landbrugets drivhusgasudledninger. Området til udtagning er beliggende i Viborg Kommune, øst for Sønder Borup ned til Simested Å. Arealet omfatter 29,57 ha og er bestående af permanente græsningsmarker.</p> <p>Dele af undersøgelsesområdet består af §3-beskyttede naturtyper, disse værende enge og mose. Ligeledes ligger undersøgelsesområdet inden for Natura2000 områder.</p>
Navn, adresse, telefonnr. og e-mail på bygherre	Lars Jørgen Petersen Lerbjerg Holding ApS Adresse: Råkildevvej 55, 9530 Støvring Tlf.nr.: 4060 6200 E-mail: lp@ljp.as
Navn, adresse, telefonnr. og e-mail på kontaktperson	Camilla Thomsen Artelia Østre Havnegade 18, 9000 Aalborg Tlf.nr.: 2774 2214 E-mail: clth@arteliagroup.dk
Projektets adresse, matr.nr. og ejerlav	Projektområdet består af følgende matrikler: <ul style="list-style-type: none"> - 2m, Sdr. Borup By, Låstrup - 3o, Sdr. Borup By, Låstrup - 12f, Skringstrup By, Skals - 6, Sdr. Borup By, Låstrup
Projektet berører følgende kommune eller kommuner (omfatter såvel den eller de kommuner, som projektet er placeret i, som den eller de kommuner, hvis miljø kan tænkes påvirket af projektet)	Viborg Kommune

Oversigtskort i målestok eks. 1:50.000 - målestok angives.



Kortbilag i målestok 1:10.000 eller 1:5.000 med indtegning af anlægget og projektet (vedlægges dog ikke for strækingsanlæg)



Forholdet til VVM reglerne

Er projektet opført på bilag 1 til denne bekendtgørelse

Er projektet opført på bilag 2 til denne bekendtgørelse

Ja	Nej	
	X	Hvis ja, er der obligatorisk VVM-pligtigt. Angiv punktet på bilag 1:
X		Hvis ja, angiv punktet på bilag 2 Pkt. 1: Landbrug, skovbrug og akvakultur C: Vandforvaltningsprojekter inden for landbruget, herunder vandings- og dræningsprojekter.

Projektets karakteristika

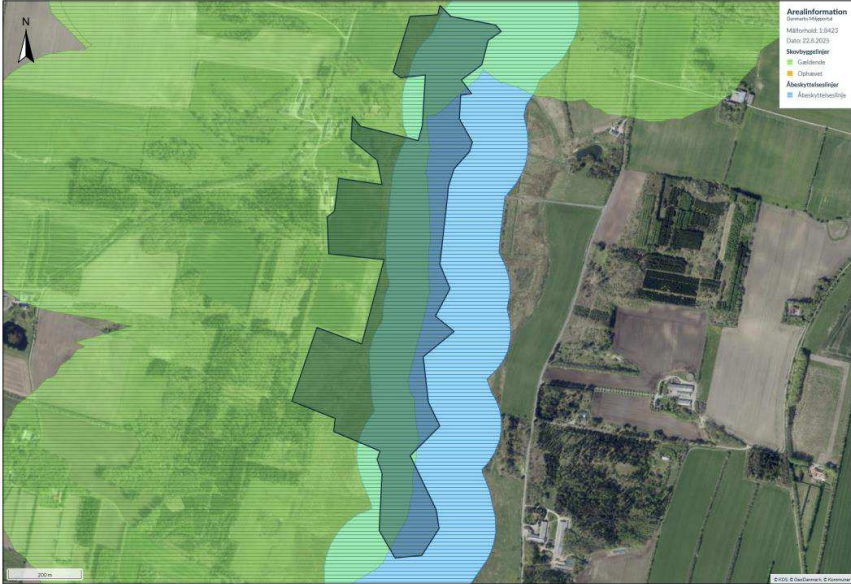
Tekst

<p>1. Hvis bygherren ikke er ejer af de arealer, som projektet omfatter angives navn og adresse på de eller den pågældende ejer, matr.nr. og ejerlav</p>	<p>Bygherrer ejer arealet og der er givet fuldmagt fra naboen der ejer matr. 2m.</p>
<p>2. Arealanvendelse efter projektets realisering</p> <p>Det fremtidige samlede bebyggede areal i m²</p> <p>Det fremtidige samlede befæstede areal i m²</p> <p>Nye arealer, som befæstes i projektet i m²</p>	<p>Det fremtidige samlede bebyggede areal: 0 m²</p> <p>Det fremtidige samlede befæstede areal: 0 m²</p> <p>Nye arealer, som befæstes i projektet: 0 m</p> <p>Befæstelsesgraden og det samlede bebyggede areal er uændret, da der ikke er tale om byggeri.</p>
<p>3. Projektets areal og volumenmæssige udformning</p> <p>Er der behov for grundvandssænkning i forbindelse med projektet og i givet fald hvor meget i m</p> <p>Projektets samlede grundareal angivet i ha eller m²</p> <p>Projektets bebyggede areal i m²</p> <p>Projektets nye befæstede areal i m²</p> <p>Projektets samlede bygningsmasse i m³</p> <p>Projektets maksimale bygningshøjde i m</p> <p>Beskrivelse af omfanget af eventuelle nedrivningsarbejder i forbindelse med projektet</p>	<p>Der er ikke behov for grundvandssænkning.</p> <p>Projektets samlede grundareal er 32,5 ha.</p> <p>Projektets bebyggede og befæstede areal samt bygningsmasse- og højde er ikke relevant, da der ikke er tale om byggeri.</p> <p>Der er ingen nedrivningsarbejder i forbindelse med projektet.</p>
<p>4. Projektets behov for råstoffer i anlægsperioden</p> <p>Råstofforbrug i anlægsperioden på type og mængde:</p> <p>Vandmængde i anlægsperioden</p> <p>Affaldstype og mængder i anlægsperioden</p> <p>Spildevand – mængde og type i anlægsperioden til hhv. rensningsanlæg og direkte til udløb i vandløb, søer eller hav</p> <p>Håndtering af regnvand i anlægsperioden</p> <p>Anlægsperioden angivet som mm/å – mm/å</p>	<p>Der vil blive kørt 5.448 m³ jord til området samt tilført 225 m³ gydegrus.</p> <p>Der vil ikke blive tilført noget vand til området.</p> <p>Ingen</p> <p>Ingen</p> <p>Givet projektet er et klima-lavbund projekt vil regnvandet ikke blive ledt væk fra området.</p> <p>Efteråret 2025 – foråret 2026</p>

Projektets karakteristika	Tekst		
<p>5. Projektets kapacitet for så vidt angår flow ind og ud samt angivelse af placering og opbevaring på kortbilag af råstoffet/produktet i driftsfasen:</p> <p>Råstoffer – type og mængde i driftsfasen</p> <p>Mellemprodukter – type og mængde i driftsfasen</p> <p>Færdigvarer – type og mængde i driftsfasen</p> <p>Vandmængde i driftsfasen</p>	Ikke relevant.		
<p>6. Affaldstype og mængder, som følge af projektet i driftsfasen:</p> <p>Farligt affald:</p> <p>Andet affald:</p> <p>Spildevand til renselanlæg:</p> <p>Spildevand med direkte udledning til vandløb, sø, hav:</p> <p>Håndtering af regnvand:</p>	Intet affald som følge af projektet i driftsfasen.		
Projektets karakteristika	Ja	Nej	Tekst
7. Forudsætter projektet etablering af selvstændig vandforsyning?		X	
8. Er projektet eller dele af anlægget omfattet af standardvilkår eller en branchebekendtgørelse?		X	Hvis "ja" angiv hvilke. Hvis "nej" gå til punkt 10
9. Vil projektet kunne overholde alle de angivne standardvilkår eller krav i branchebekendtgørelsen?			Hvis "nej" angives og begrundes hvilke vilkår, der ikke vil kunne overholdes.
10. Er projektet eller dele af projektet omfattet af BREF-dokumenter?		X	Hvis "ja" angiv hvilke. Hvis "nej" gå til pkt. 12.
11. Vil projektet kunne overholde de angivne BREF-dokumenter?			Hvis "nej" angives og begrundes hvilke BREF-dokumenter, der ikke vil kunne overholdes.
12. Er projektet eller dele af projektet omfattet af BAT-konklusioner?		X	Hvis "ja" angiv hvilke. Hvis "nej" gå til punkt 14.

Projektets karakteristika	Ja	Nej	Tekst
13. Vil projektet kunne overholde de angivne BAT-konklusioner?			Hvis "nej" angives og begrundes hvilke BAT-konklusioner, der ikke vil kunne overholdes.
14. Er projektet omfattet af en eller flere af Miljøstyrelsens vejledninger eller bekendtgørelser om støj eller eventuelt lokalt fastsatte støjgrænser?		X	Hvis "ja" angives navn og nr. på den eller de pågældende vejledninger eller bekendtgørelser. Hvis "nej" gå til pkt. 17.
15. Vil anlægsarbejdet kunne overholde de eventuelt lokalt fastsatte vejledende grænseværdier for støj og vibrationer?			Hvis "nej" angives overskridelsens omfang og begrundelse for overskridelsen
16. Vil det samlede projekt, når anlægsarbejdet er udført, kunne overholde de vejledende grænseværdier for støj og vibrationer?			Hvis "nej" angives overskridelsens omfang og begrundelse for overskridelsen
17. Er projektet omfattet af Miljøstyrelsens vejledninger, regler og bekendtgørelser om luftforurening?		X	Hvis "ja" angives navn og nr. på den eller de pågældende vejledninger, regler eller bekendtgørelser. Hvis "nej" gå til pkt. 20.
18. Vil anlægsarbejdet kunne overholde de vejledende grænseværdier for luftforurening?			Hvis "Nej" angives overskridelsens omfang og begrundelse for overskridelsen.
19. Vil det samlede projekt, når anlægsarbejdet er udført, kunne overholde de vejledende grænseværdier for luftforurening?			Hvis "Nej" angives overskridelsens omfang og begrundelse for overskridelsen.
20. Vil projektet give anledning til støvgener eller øgede støvgener - I anlægsperioden? - I driftsfasen?		X	Hvis "ja" angives omfang og forventet udbredelse.

Projektets karakteristika	Ja	Nej	Tekst
21. Vil projektet give anledning til lugtgener eller øgede lugtgener - I anlægsperioden? - I driftsfasen?		X	Hvis "ja" angives omfang og forventet udbredelse.

<p>22. Vil anlægget som følge af projektet have behov for belysning som i aften og nattimer vil kunne oplyse naboarealer og omgivelserne.</p> <ul style="list-style-type: none"> - I anlægsperioden? - I driftsfasen? 		X	<p>Hvis "ja" angives og begrundes omfanget.</p>
<p>23. Er anlægget omfattet af risikobekendtgørelsen, jf. bekendtgørelse om kontrol med risikoen for større uheld med farlige stoffer nr. 372 af 25. april 2016? Risikobekendtgørelsen (retsinformation.dk)</p>			X
<p>Projektets placering</p>	<p>Ja</p>	<p>Nej</p>	<p>Tekst</p>
<p>24. Kan projektet rummes inden for lokalplanens generelle formål?</p>			<p>Hvis "nej", angiv hvilke: Der er ingen lokalplan for området.</p>
<p>25. Forudsætter projektet dispensation fra gældende bygge- og beskyttelseslinjer? Se http://arealinformation.miljoportal.dk/distribution/</p>			<p>Hvis "ja" angiv hvilke: Ifølge Danmarks Arealinformation ligger projektområdet indenfor en åbeskyttelseslinje og en skovbyggelinje. Der vil derfor, ifm. projektet, blive søgt dispensationer fra åbeskyttelseslinjen og skovbyggelinjen, da der foretages terrænændringer.</p>  <p>The map shows an aerial view of a rural area with a river. A blue shaded area along the riverbank represents the 'åbeskyttelseslinje' (river protection line). A green shaded area represents the 'skovbyggelinje' (forest building line). The project area is located within these lines. A legend in the top right corner identifies the symbols: 'Åbeskyttelseslinje' (blue line), 'Skovbyggelinje' (green line), 'Gældende' (yellow square), 'Dispensation' (orange square), 'Åbeskyttelseslinje' (blue square), and 'Åbeskyttelseslinje' (blue square). A scale bar indicates 50m.</p>

26. Indebærer projektet behov for at begrænse anvendelsen af naboarealer?		X	Hvis "ja" angiv hvilke:
27. Vil projektet kunne udgøre en hindring for anvendelsen af udlagte råstofområder? Se http://arealinformation.miljoportal.dk/distribution/		X	Hvis "ja" angiv hvilke:
28. Er projektet tænkt placeret indenfor kystnærhedszonen? Se http://arealinformation.miljoportal.dk/distribution/		X	Hvis "ja" angiv hvilke:
Projektets placering	Ja	Nej	Tekst
29. Forudsætter projektet rydning af skov? (Skov er et bevokset areal med træer, som danner eller indenfor et rimeligt tidsrum ville danne sluttet skov af højstammede træer, og arealet er større end ½ ha og mere end 20 m bredt)		X	
30. Vil projekter være i strid med eller til hinder for realiseringen af en rejst fredningssag? Se http://arealinformation.miljoportal.dk/distribution/		X	
31. Afstanden fra projektet i luftlinje til nærmeste beskyttede naturtype i henhold til naturbeskyttelseslovens §3. Se http://arealinformation.miljoportal.dk/distribution/			<p>Via Arealinformation kan det ses, at projektområdet krydser indover § 3 beskyttede arealer. Disse naturtyper består af enge, moser og vandløb.</p> <p>Det vurderes sandsynligt at opnå dispensation for ændring i tilstand af beskyttet eng og mose, da projektet understøtter Naturbeskyttelseslovens formålsparagraf.</p> <p>Der søges tilladelse til omlægning af Gnavs Bæks forløb.</p>



32. Er der forekomst af beskyttede arter og i givet fald hvilke?

X

Ifølge arter.dk er der to registrerede bilag IV arter (Habitatdirektivet) i nærheden af projektområdet.

Grøn kølleguldsmed (*Ophiogomphus Cecilia*), som er registreret i vandløbet grænsende til projektområdet (gule punkter).

Den grønne kølleguldsmeds yngle og rasteområder er rene og iltrige, hurtigt strømmende vandløb. Larverne lever nedgravet i grus og sand. Guldsmedene opholder sig tæt på vandløb (Håndbog om dyrearter på habitatdirektivets bilag IV, Danmarks Miljøundersøgelser Aarhus Universitet).

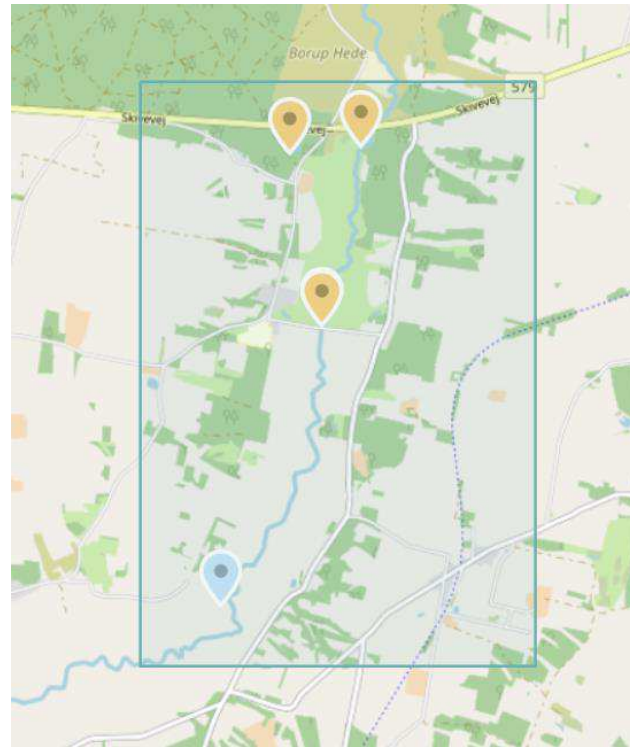
Odde (*Lutra lutra*) er registreret syd for projektområdet (blåt punkt).

Odderens levested er i tilknytning til vådområder, i både stillestående og rindende vand, i ferskvand og saltvand. Tætheden af oddere er ikke stor, da arten kræver meget plads (mere end 10 km vandløb). Hvis odderens levested ikke er optimalt, kræver den et endnu større område. Yngle og rasteområder indbefatter hele udbredelsesområdet. Unger fødes i uforstyrret sø- og moseområder (Håndbog om dyrearter på habitatdirektivets bilag IV, Danmarks Miljøundersøgelser Aarhus Universitet).

Derudover er der ifølge arter.dk registreret bilag 1 arter (Artfredningsbekendtgørelsen) i nærheden af projektområdet.

Butsnudet frø er registreret umiddelbart vest for projektområdet. Den butsnudede frø lever i fugtige steder på land, og yngler i mindre vandhuller med lavvandet bredzone (Naturhistorisk Museum, Aarhus Universitet).

Det vurderes at projektet ikke vil påvirke de beskyttede arter negativt, da der ikke indgår planer i projektet, om at flytte eller ødelægge arternes yngle- og rasteområder.



33. Afstanden fra projektet i luftlinje til nærmeste fredede område

Via Arealinformation kan det ses, at projektområdet er placeret inden for fredede områder. Projekter vurderes til ikke at være i strid med fredningsbestemmelserne, da disse omhandler bevarelse af åens forløb samt de omkringliggende arealer. Klimalavbundsprojektet har til formål at genskabe områdets naturlige hydrologi.



34. Afstanden fra projektet i luftlinje til internationale naturbeskyttelsesområde (Natura2000-områder, habitatområder, fuglebeskyttelsesområder og Ramsarområder).

Se

<http://arealinformation.miljoportal.dk/distribution/>

Via Arealinformation kan det ses at projektområdet er placeret inden for Natura 2000 arealer der består af et Habitatområde (Lovns Bredning, Hjarbæk Fjord og Skals, Simested og Nørre Ådal, Skravad Bæk) og et Fuglebeskyttelsesområde (Hjarbæk Fjord og Simested Fjord). Det vurderes ikke at projektet vil have en negativ påvirkning på Natura 2000-områderne, men at projektet bidrager positivt til områdernes målsætninger.



<p>35. Vil projektet medføre påvirkning af overfladevand eller grundvand f.eks. i form af udledninger til eller fysiske ændringer af vandområder eller grundvandsforekomster?</p>	<p style="background-color: red; color: white; text-align: center;">X</p>
<p>36. Er projektet placeret i et område med særlige drikkevandsinteresser? Se http://arealinformation.miljoportal.dk/distribution/</p>	<p style="background-color: yellow; color: black; text-align: center;">X</p>
<p>37. Er projektet placeret i et område med registreret jordforurening? Se http://arealinformation.miljoportal.dk/distribution/</p>	<p style="background-color: yellow; color: black; text-align: center;">X</p>

Projektområdet ligger ikke indenfor et område med særlige drikkevandsinteresser (OSD), dog krydser den nordlige del af projektområdet lidt ind over et område med drikkevandsinteresser (OD).

38. Er projektet placeret i et område, der i kommuneplanen er udpeget som risikoområde for oversvømmelse?		X	
39. Er projektet placeret i et område, der, jf. oversvømmelsesloven, er udpeget som risikoområde for oversvømmelse?		X	
Projektets placering	Ja	Nej	Tekst
40. Er der andre lignende anlæg eller aktiviteter i området, der sammen med det ansøgte må forventes at kunne medføre en øget samlet påvirkning af miljøet? (Kumulative forhold)		X	
41. Vil den forventede miljøpåvirkning kunne berøre nabolande?		X	
42. En beskrivelse af de påtænkte foranstaltninger med henblik på at undgå, forebygge eller begrænse væsentlige skadelige virkninger for miljøet?			

43. Undertegnede erklærer herved på tro og love rigtigheden af ovenstående oplysninger.

Dato: _____

Bygherre/anmelder: _____

Vejledning

Skemaet udfyldes af bygherren eller dennes rådgiver baseret på bygherrens viden om eget projekt sammenholdt med de oplysninger og vejledninger, der henvises til i skemaet. Det forudsættes således, at bygherren eller dennes rådgiver er fortrolig med den miljølovgivning, som projektet omfattes af. Bygherren skal ikke gennem præcise beregninger angive projektets forventede påvirkninger men alene tage stilling til overholdelsen af vejledende grænseværdier og angive miljøforhold baseret på de oplysninger, der kan hentes på offentlige hjemmesider.

Farverne »rød/gul/grøn« angiver, hvorvidt det pågældende tema kan antages at kunne medføre, at projektet vurderes at kunne påvirke miljøet væsentligt og dermed være VVM-pligtigt. »Rød« angiver en stor sandsynlighed for VVM-pligt og »grøn« en minimal sandsynlighed for VVM-pligt. Hvis feltet er sort, kan spørgsmålet ikke besvares med ja eller nej. VVM-pligten afgøres dog af VVM-myndigheden. I de fleste tilfælde vil kommunen være VVM-myndighed.

Bygherres eller dennes rådgivers udfyldelse af skemaet er omfattet af straffelovens § 161 om strafansvar ved afgivelse af urigtige oplysninger til en offentlig myndighed.

1 Anlægstekniske beskrivelser

1.1 Indledende arbejder

1.1.1 Adgangsveje

Som i forundersøgelse.

1.1.2 Rydningsarbejder

Som i forundersøgelse.

1.1.3 Markhegnsarbejder

Som i forundersøgelse.

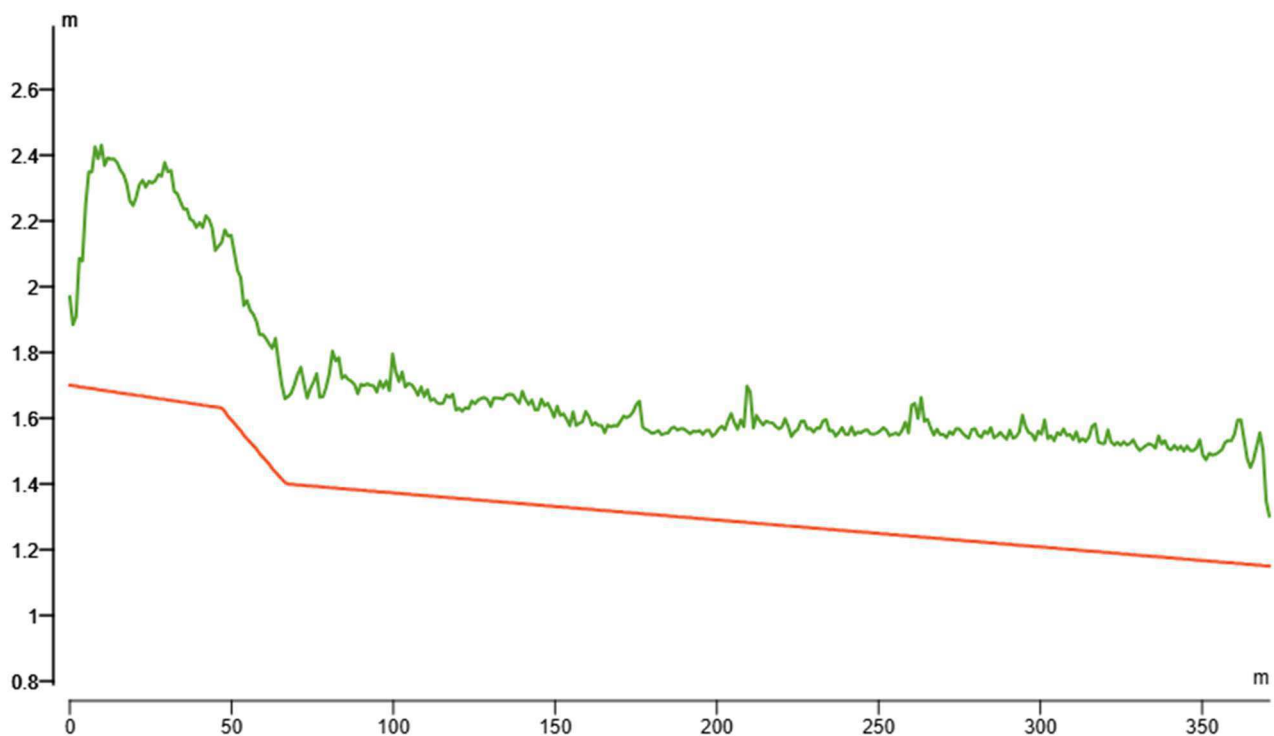
1.2 Vandløbsarbejder

1.2.1 Omlægning af Gnavsbæk og etablering af stryg

Gnavsbæk løber fra søen på matrikel 3a i et kort åbent forløb mod øst, hvorefter vandløbet er rørlagt indtil umiddelbart syd for Boruphedevej. Fra Boruphedevej forløber Gnavsbæk i en strækning på 408 m inden udløb i Simested Å station 28.284 m.

I det efterfølgende refereres Gnavsbæk station 0 som udløb fra underføringen under Boruphedevej.

I cirka station 10 startes omlægning af Gnavsbæk mod øst til det lavere terræn tættere på Simested Å, se forløb på tegning 3 samt længdeprofil på Figur 1.



Figur 1 - Længdeprofil af nyt forløb for Gnavsbæk. Grøn viser eksisterende terræn. Orange viser vandløbets projekteret bund.

Det nye forløb er 371 m langt og har udløb i Simested Å station 28.252 m. Som angivet på Figur 1 ligger det nye forløb terrænnært med en dybde på 25 cm. Skikkelsestabelen for det nye forløb fremgår af Tabel 1.

Tabel 1 - Skikkelsestabel af nyt forløb for Gnavsbæk.

Station [m]	Længde [m]	Bundkote [m DVR90]	Fald [‰]	Bundbredde [cm]	Anlæg [-]	Bemærkning
0	*	Eksisterende	*	Eksisterende	Eksisterende	Udløb Boruphedevej
*	10	*	Eksisterende	*	*	
10	*	1,70	*	100	1:2	Start forlægning
*	47	*	1,49			
57	*	1,63	*			Start stryg
*	20	*	11,50			
77	*	1,40	*			Slut stryg
*	304	*	0,82			
381	*	1,15	*			

Som angivet i Tabel 1 anlægges et stryg fra station 57 – 77 m. Stryget anlægges med en tykkelse på 30 cm gydegrus med en fordeling på cirka 85% nøddesten og 15% singles/håndsten.

Fra start af forlægning til drænudløb fra et eksternt dræn sløjfes Gnavsbæk. Strækningen af det sløjfede forløb er 282 meter. Da det ikke er muligt at håndtere det eksterne dræn i projektet, bibeholdes strækningen fra drænudløbet til udløbet i Simested Å. Den bibeholdte strækning er 126 meter.

Mængder og materialer

Emne	Mængde og enhed
Råjord, udgravning af nyt forløb	310 m ³
Udlægning af stenmateriale, etablering af stryg	6 m ³
Råjord, opfyldning af 282 meter vandløb	570 m ³

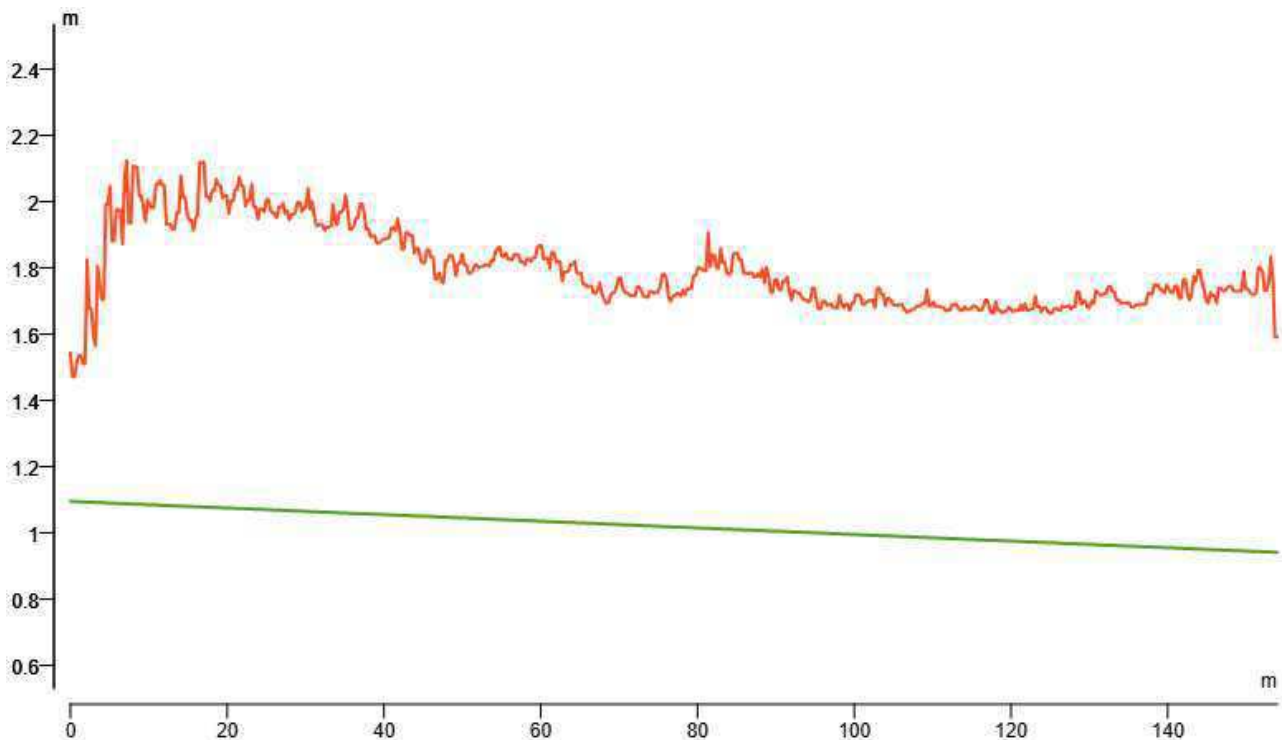
1.3 Grøftarbejder

1.3.1 Omlægning af Borupgrøften

Borupgrøften starter nord for projektområdet og løber igennem projektområdet samt langs den vestlige projektgrænse i den nordlige del af projektområdet. Borupgrøften løber i dag under Boruphedevej. Syd for Boruphedevej er der ikke påvist et udløb men konstateret meget vand på terræn. Det er derfor uvist om Borupgrøften er rørlagt indtil Simested Å eller blot er underført under Boruphedevej.

I det efterfølgende fastsættes station 0 ved det sydøstlige hjørne af matrikel 1a.

I cirka station 17 startes omlægning af Borupgrøften mod øst således udløbet til Simested Å sker nord for Boruphedevej. Se forløb på tegning 3 samt længdeprofil på Figur 2.



Figur 2 - Længdeprofil af nyt forløb for Borupgrøften. Grøn viser eksisterende terræn. Orange viser projekteret bund.

Det nye forløb er 154 m langt og har udløb i Simested Å station 27.930 m. Det nye forløb har en dybde på cirka 70 cm af hensyn til opstrøms eksisterende forløb. Skikkelsestabelen for det nye forløb fremgår af Tabel 2.

Tabel 2 - Skikkelsestabel af nyt forløb for Borupgrøften.

Station [m]	Længde [m]	Bundkote [m DVR90]	Fald [%]	Bundbredde [cm]	Anlæg [-]	Bemærkning
0	*	Eksisterende	*	Eksisterende	Eksisterende	sydøstlige hjørne af matrikel 1a
*	17	*	Eksisterende	*	*	
17	*	1,10	*	50	1:2	Start forlægning
*	145	*	1,03			Tilløb afværgegrøft
162	*	0,95	*			
*	9	*	1,11			
171	*	0,94	*			Udløb Simested Å station 27.930 m

Mængder og materialer

Emne	Mængde og enhed
Råjord, udgravning af nyt forløb	330 m ³

1.3.2 Sløjfning af Borupgrøften

Fra omlægning til udløb i Simested Å sløjfes Borupgrøften. Strækningen har et åbent forløb på 104 meter. Herudover sløjfes eksisterende underføring under Boruphedevej ved betonfyldning. Fra Boruphedevej til udløb i Simested Å forløber en strækning på 92 meter, som er uvist om det er rørlagt. Der laves derfor en

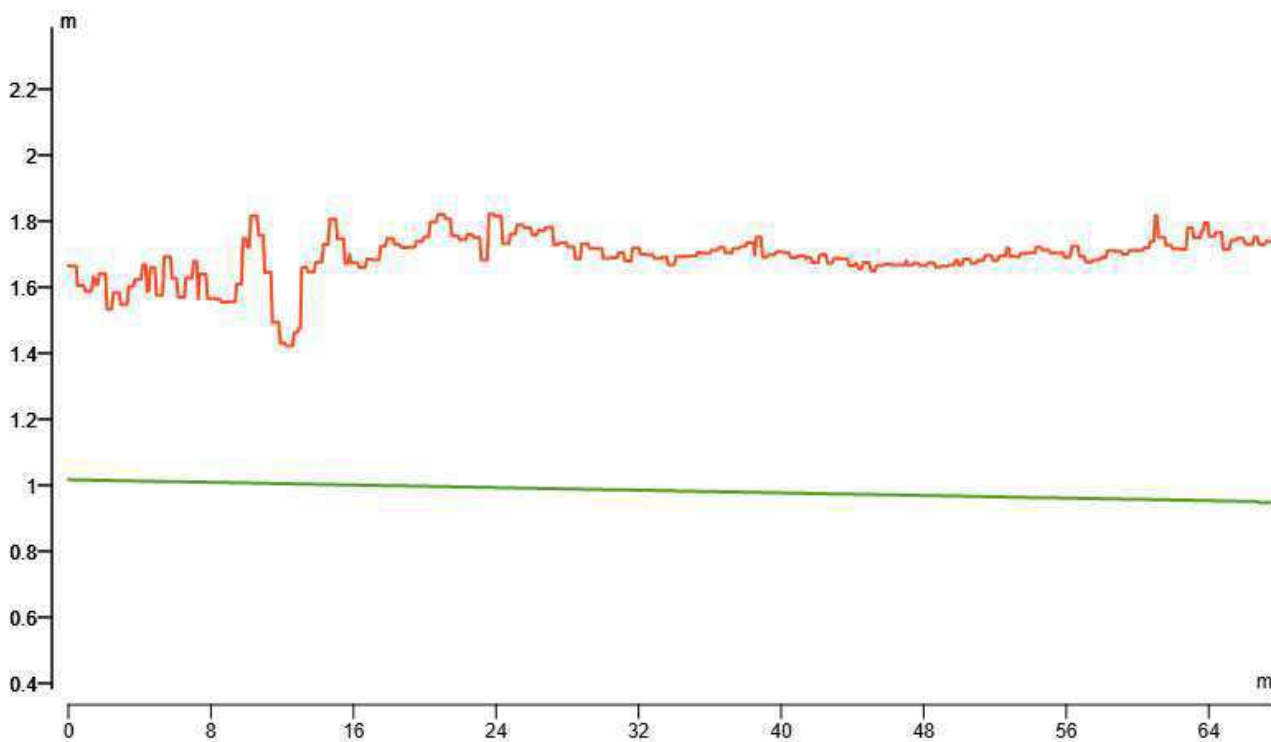
påvisning af rørstrækningen. Findes denne ikke, laves ingen yderligere tiltag. Påvises rørstrækning sløjfes denne ved nedknusning på 3 delstrækninger eller opgraves på hele strækningen afhængig af dybde.

Mængder og materialer

Emne	Mængde og enhed
Råjord, opfyldning af 104 meter vandløb	90 m ³
Påvisning af rørlagt strækning	1 stk.
Sløjfning af rørlagt strækning	92 m

1.3.3 Etablering af afvægegrøft langs Boruphedevej

Der er i forbindelse med udarbejdelse af projektet blevet oplyst fra lokaleinstanser, at der jævnligt står vand på Boruphedevej. For ikke at forværre situationen med det nye forløb af Borupgrøften, anlægges en afvægegrøft langs Boruphedevejs nordlige side. Afvægegrøften anlægges med en bundkote svarende til eksisterende kote i Borupgrøften. Forløbet fremgår af tegning 3 samt længdeprofil på Figur 3.



Figur 3 - Længdeprofil af afvægegrøft langs Boruphedevej. Grøn viser eksisterende terræn. Orange viser projekteret bund.

Forløbet har en dybde på 50-70 cm og udløber i det nye forløb af Borupgrøften. Skikkelsestabelen for det nye forløb fremgår af Tabel 3.

Tabel 3 - Skikkelsestabel af afvægegrøft langs Boruphedevej.

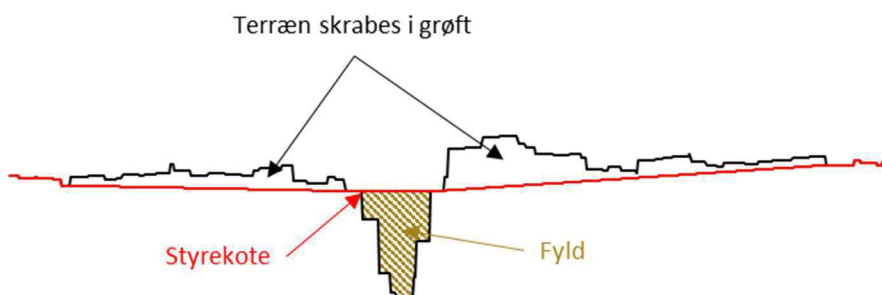
Station [m]	Længde [m]	Bundkote [m DVR90]	Fald [%]	Bundbredde [cm]	Anlæg [-]	Bemærkning
0	*	1,02	*	50	1:2	
*	68	*	1,03			
68	*	0,95	*			Udløb Borupgrøften

Mængder og materialer

Emne	Mængde og enhed
Råjord, udgravning af afværgegrøft	120 m ³

1.3.4 Sløjfning af interne grøfter

I projektet sløjfes alle interne grøfter, som ikke ligger i projektgrænsen, der bibeholdes for at hindre påvirkning udenfor projektområdet. Der sløjfes 12 grøfter med en samlet længde på ca. 1200 m. I projektet ønskes fuld sløjfning af alle grøfter. Overskudsjord for øvrige anlægselementer anvendes til sløjfning af grøfter. Da der er et generelt jordunderskud samt, at der ikke ønskes jordtilførsel, sløjfes resten af de eksisterende grøfter ved at skrabe brinker ned fra tidligere opgravning af grøfterne. Derudover foretages en mindre udjævning af terrænet i et bælte på ca. 10 m på hver side af grøften, svarende til en gennemsnitlig afgravningsdybde på 5 cm. En principskitse er vist på Figur 4.



Figur 4 - Tværsnit af principskitse for sløjfning af grøft ved skrab.

Mængder og materialer

Emne	Mængde og enhed
Råjord, sløjfning af grøfter med overskudsjord	130 m ³
Råjord, sløjfning af grøfter med skrab	1.170 m ³

1.3.5 Etablering af grøfter til overrisling

Ved sløjfning af grøft ID 3 på tegning 3 anlægges to grøfter/renderer til overrisling med eksternt dræn- og trykvand. Der er ikke påvist dræn, men der forekommer mistanke ved projektejer. Grøfterne anlægges ud fra eksisterende kote og føres til terræn. Dimensioner på grøfterne fremgår af Tabel 4.

Tabel 4 - Dimensioner på grøfter til overrisling.

ID	Længde [m]	Startkote [m DVR90]	Slutkote [m DVR90]	Fald [%]	Bundbredde [cm]	Anlæg [-]
4	33,5	2,20	2,03	5,1	0,5	1:2
5	42,8	1,56	1,5	1,4	0,5	1:2

Mængder og materialer

Emne	Mængde og enhed
Råjord, udgravning af grøfter til overrisling	30 m ³

1.4 Håndtering af dræn og brønde

Alle dræn og brønde, der ikke forventes at have nogen afvandings effekt uden for projektområdet, lokaliseres og sløjfes, se tegning 3.

Der sløjfes 12 eksisterende drænledninger indenfor projektområdet. På tegning 3 er alle dræn, som er tænkt sløjfet, markeret, dog ikke med præcis lokation for overskæring og afpropning. Hver drænledning vil som minimum afskæres og afpropes i start og slut. Herudover vil der ske afskæring og afpropning for hver 50 meter, svarende til en drænledning på 75 meter vil afskæres 3 steder og en ledning på over 100 meter 4 steder.

Foruden drænledninger, sløjfes synlige brønde som ikke håndterer eksterne dræn. Brøndene håndteres ved at fjerne dæksel og de øverste 1-2 brøndringe, ned til minimum 0,5 meter under terræn. Herudover graves til drænniveau på afgangssiden af brønden og ledningen afskæres på en mindst 1 meter lang strækning. Herefter fyldes hul og brønd med råjord fra skrab omkring brønden. Der er lokaliseret 5 synlige brønde til sløjfning.

Mængder og materialer

Emne	Mængde og enhed
Overskæring og afpropning af dræn	30 stk.
Opgravning, sløjfning og bortskaffelse af brønde	5 stk.

1.5 Sikringsarbejder

Langs den nordlige del af Boruphedevej ligger en gasledning, hvor der også anlægges en afværgegrøft. Forud for gravearbejdet af afværgegrøften påvises gasledningen, således der ikke sker uheld ved anlæggelse.

Mængder og materialer

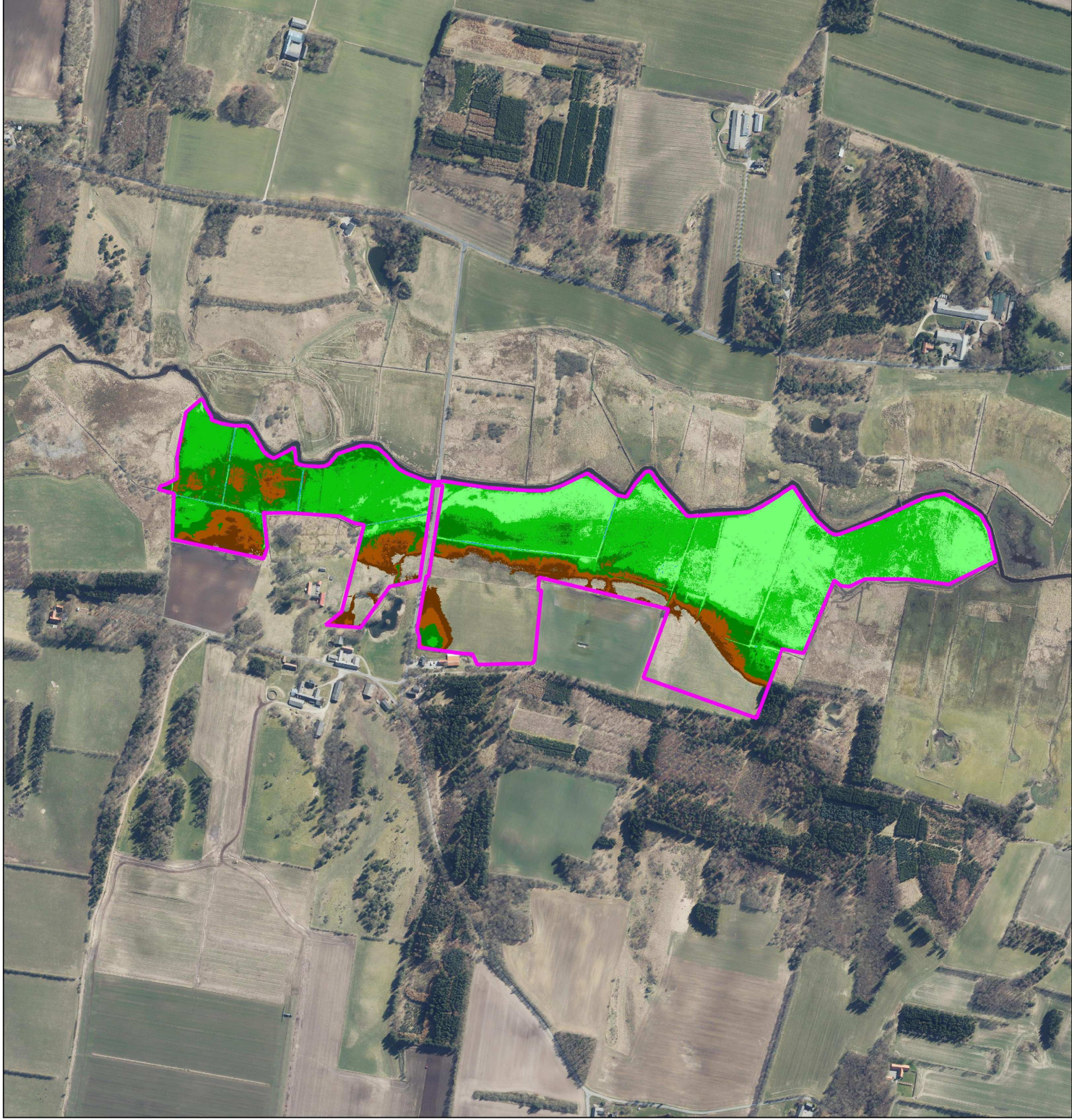
Emne	Mængde og enhed
Påvisning af gasledning	1 stk.

1.6 Jordbalance

Der er en generelt jordunderskud i projektet, primært forårsaget af sløjfning af grøfter, som kræver en større mængde råjord end de øvrige projektelementer giver. Råjord kan dog relativt nemt skaffes ved skrab af terræn omkring de sløjfede grøfter. Jordhåndteringsplanen fremgår af Tabel 5.

Tabel 5 - Jordbalance i projektområdet.

Opgraves	m ³	Udbringes/indbygges	m ³
Udgravning af Gnavsbæk	310	Sløjfning af Gnavsbæk	570
Udgravning af Borupgrøften	330	Sløjfning af Borupgrøften	90
Udgravning af afværgegrøft langs Boruphedevej	120	Sløjfning af eksisterende grøfter	1.300
Udgravning af grøfter til overrisling	30		
Sum	790		1.960
Jordbalance			- 1.170 m³
Opgravning af råjord ved skrab			+ 1.170 m³










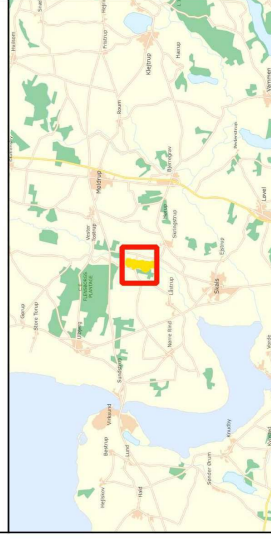
KLP Sdr. Borup - Realiseringsprojekt

Tegning 1

Nuværende sommermiddel afvanding

Signaturforklaring

-  Udvidet projektområde
-  (< 0.00 m) Frit vandspejl
-  (0.00 - 0.25 m) Sump
-  (0.25 - 0.50 m) Våd eng
-  (0.50 - 0.75 m) Fugtig eng
-  (0.75 - 1.00 m) Tør eng
-  (1.00 - 1.25 m) Mark










Udarbejdet af: MIKS
Kvalitetssikret: CLTH
Projekt nr.: 1023334
Dato: 15-08-2025
Målforhold: 1 : 7.000





KLP Sdr. Borup - Realiseringsprojekt
Tegning 2
Nuværende vintermiddel afvanding

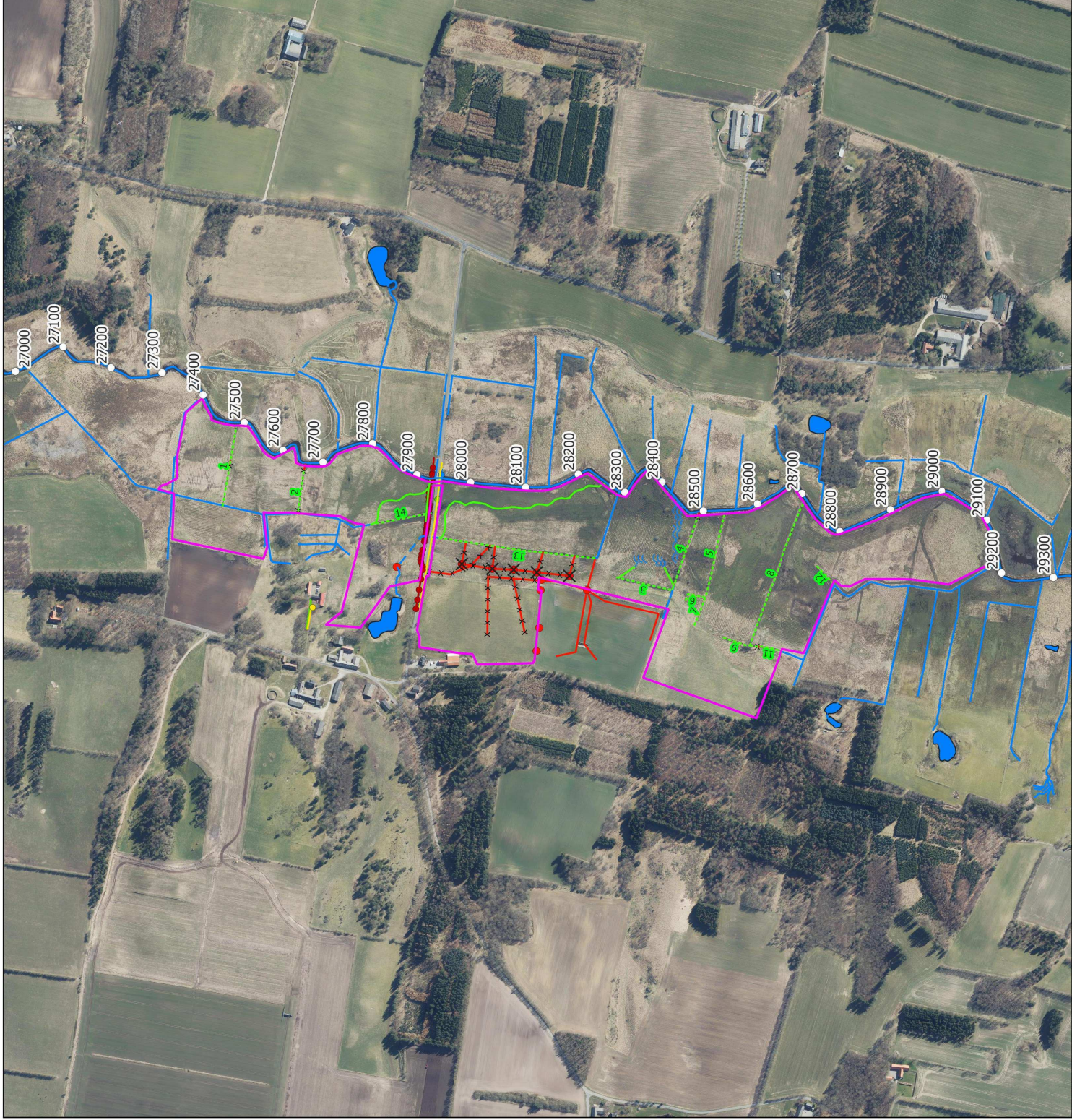
Signaturforklaring

-  Udvidet projektområde
-  (< 0.00 m) Frit vandspejl
-  (0.00 - 0.25 m) Sump
-  (0.25 - 0.50 m) Våd eng
-  (0.50 - 0.75 m) Fugtig eng
-  (0.75 - 1.00 m) Tør eng
-  (1.00 - 1.25 m) Mark



Udarbejdet af: MIKS
Kvalitetssikret: CLTH
Projekt nr.: 1023334
Dato: 15-08-2025
Målforhold: 1 : 7.000





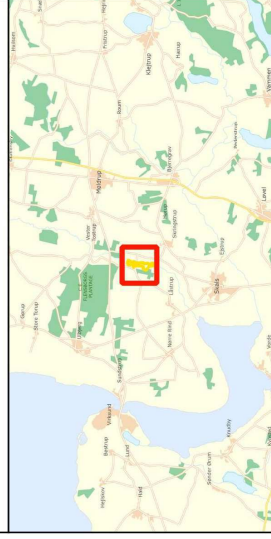
KLP Sdr. Borup - Realiseringsprojekt

Tegning 3

Projektkort

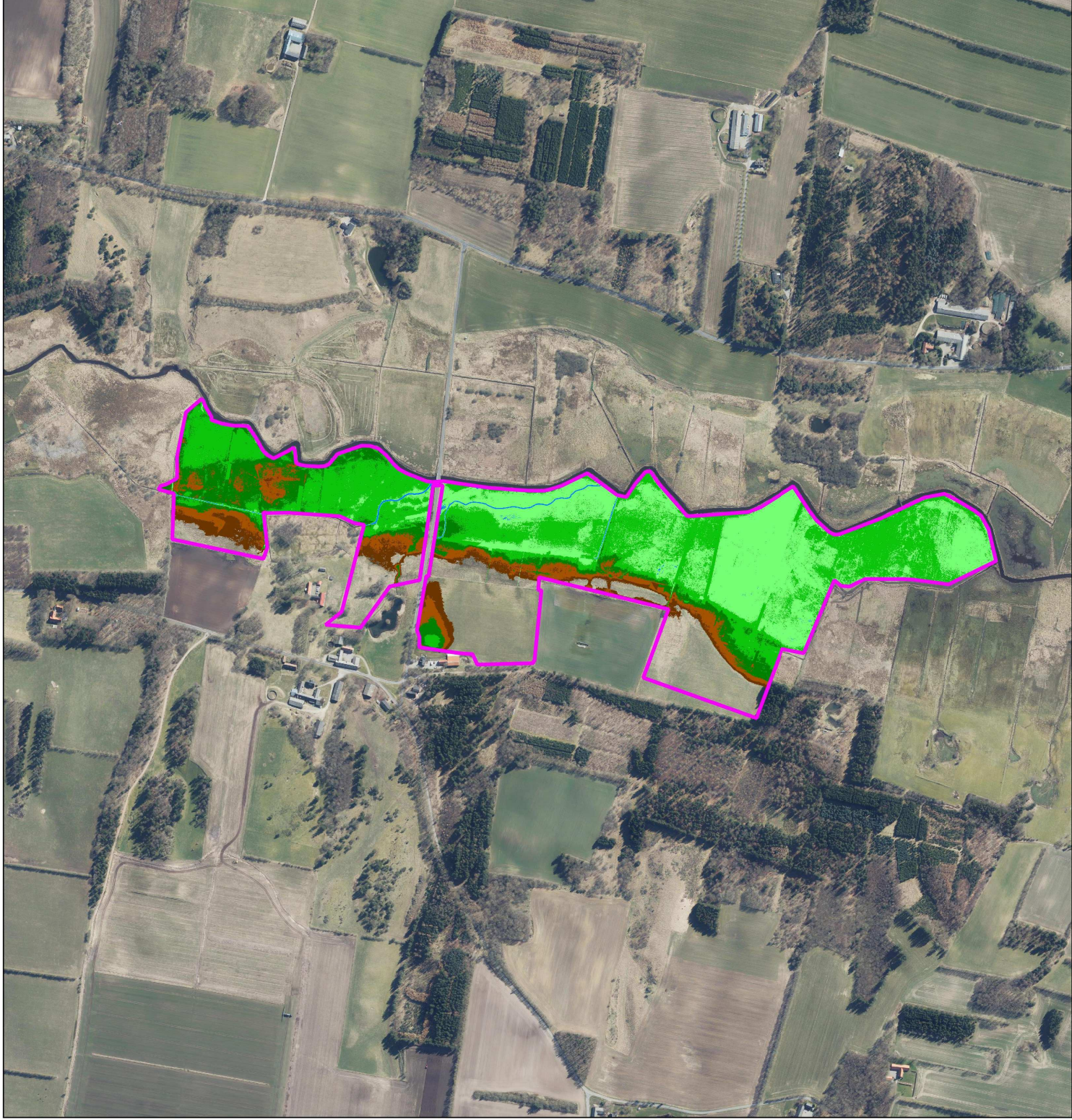
Signaturforklaring

- Udvidet projektområde
- Grøft ny
- Grøft sløjfes
- Rørbrø sløjfes
- Rislezone
- ✕ Brønd sløjfes
- ✕ Dræn sløjfes
- Stationering
- Almindelig
- Gennem sø
- Rørlagt
- Sø
- Brønd
- Dræn
- Dræn (usikker)
- Gaskomponent - Evida service A/S
- Gasledning - Evida service A/S
- Elkompnent - N1 A/S
- Elledning - N1 A/S



Udarbejdet af: MIKS
 Kvalitetssikret: CLTH
 Projekt nr.: 1023334
 Dato: 15-08-2025
 Målførhold: 1 : 7.000

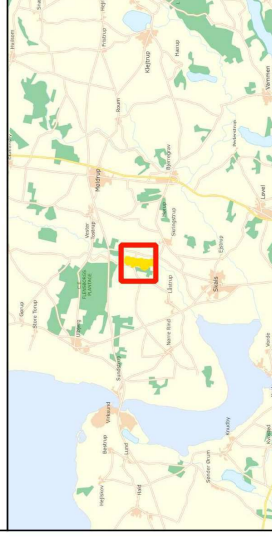




KLP Sdr. Borup - Realiseringsprojekt
Tegning 4
Fremtidig sommermiddel afvanding

Signaturforklaring

-  Udvidet projektområde
-  (< 0.00 m) Frit vandspejl
-  (0.00 - 0.25 m) Sump
-  (0.25 - 0.50 m) Våd eng
-  (0.50 - 0.75 m) Fugtig eng
-  (0.75 - 1.00 m) Tør eng
-  (1.00 - 1.25 m) Mark










Udarbejdet af: MIKS
Kvalitetssikret: CLTH
Projekt nr.: 1023334
Dato: 15-08-2025
Målforhold: 1 : 7.000





KLP Sdr. Borup - Realiseringsprojekt
Tegning 5
Fremtidig vintermiddel afvanding

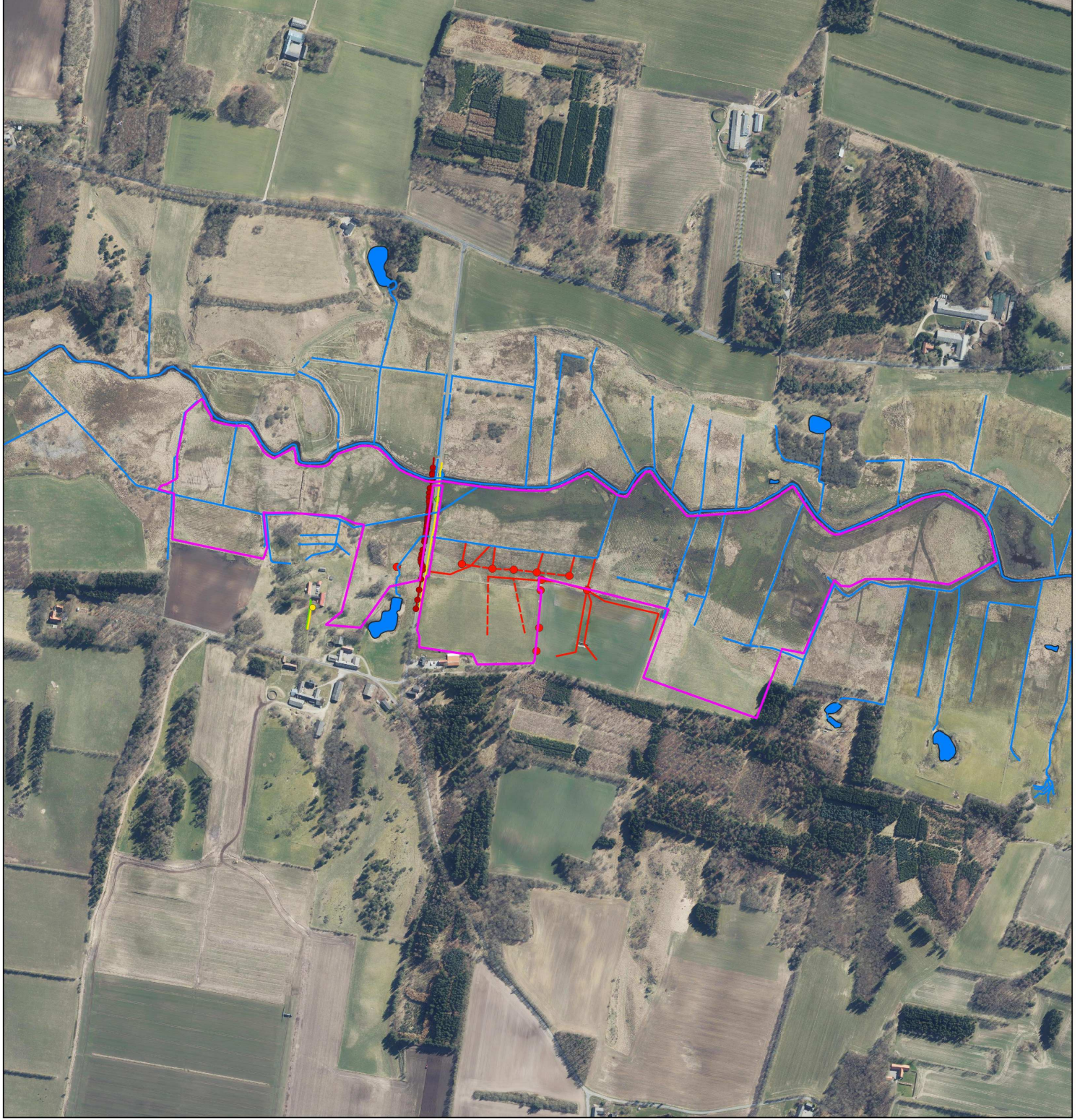
Signaturforklaring

-  Udvidet projektområde
-  (< 0.00 m) Frit vandspejl
-  (0.00 - 0.25 m) Sump
-  (0.25 - 0.50 m) Våd eng
-  (0.50 - 0.75 m) Fugtig eng
-  (0.75 - 1.00 m) Tør eng
-  (1.00 - 1.25 m) Mark



Udarbejdet af: MIKS
Kvalitetssikret: CLTH
Projekt nr.: 1023334
Dato: 15-08-2025
Målforhold: 1 : 7.000





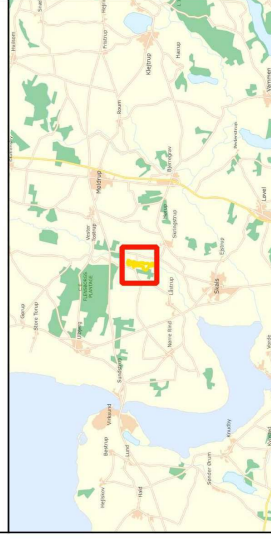
KLP Sdr. Borup - Realiseringsprojekt

Tegning 6

Eksisterende forhold

Signaturforklaring

- Udvidet projektområde
- Almindelig
- Gennem sø
- Rørlagt
- Sø
- Brønd
- Dræn
- Dræn (usikker)
- Gaskomponent - Evida service A/S
- Gasledning - Evida service A/S
- Elkomponent - N1 A/S
- Elledning - N1 A/S
- Telekomponent - Norlys Fibernet A/S
- Telekabel - Norlys Fibernet A/S
- Telekomponent - TDC NET A/S
- Telekabel - TDC NET A/S



Udarbejdet af: MIKS
 Kvalitetssikret: CLTH
 Projekt nr.: 1023334
 Dato: 17-10-2025
 Målforhold: 1 : 7.000

