

Vedvarende energi, natur og landskab

Møde Nørreådalens Landskabsråd 24. juni 2024

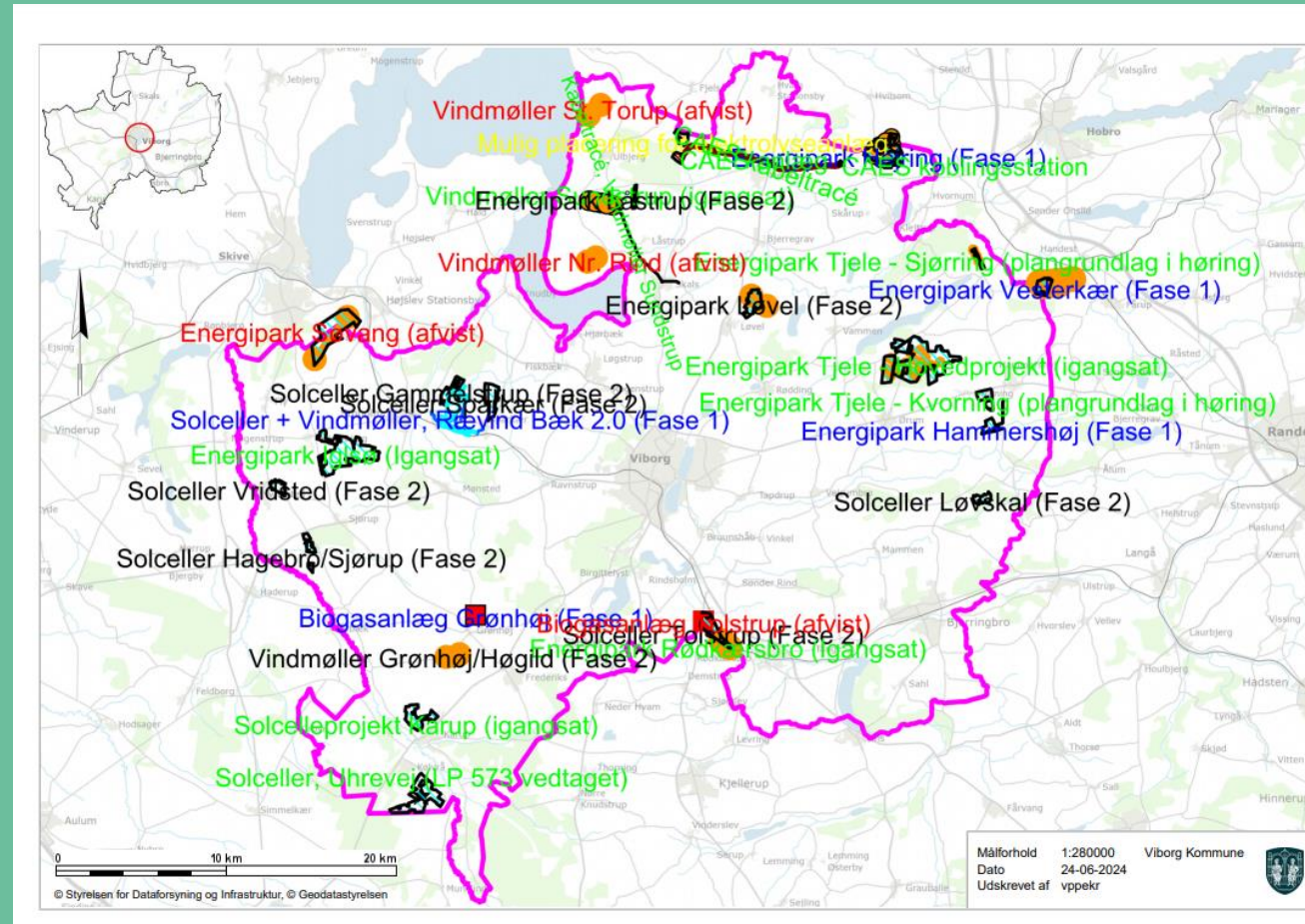
v. Peter Sig Kristensen (pekr@viborg.dk / 8787 8630)



VIBORG
KOMMUNE

Vedvarende energianlæg i Viborg Kommune

- Præsentation af projekter – 1 side pr. projekt via dette link:
<https://dagsordener.viborg.dk/vis?id=c5293a3e-9319-4b6e-bb28-de266d5ebbd8&punktid=c671054b-39ad-4ee4-9bc7-1527648f32db>
- Abonnér på dagsordener og udvalg med tilmelding via dette link: [Dagsordener og referater - Viborg Kommune](#)
- Tryk på Abonnér nederst på siden



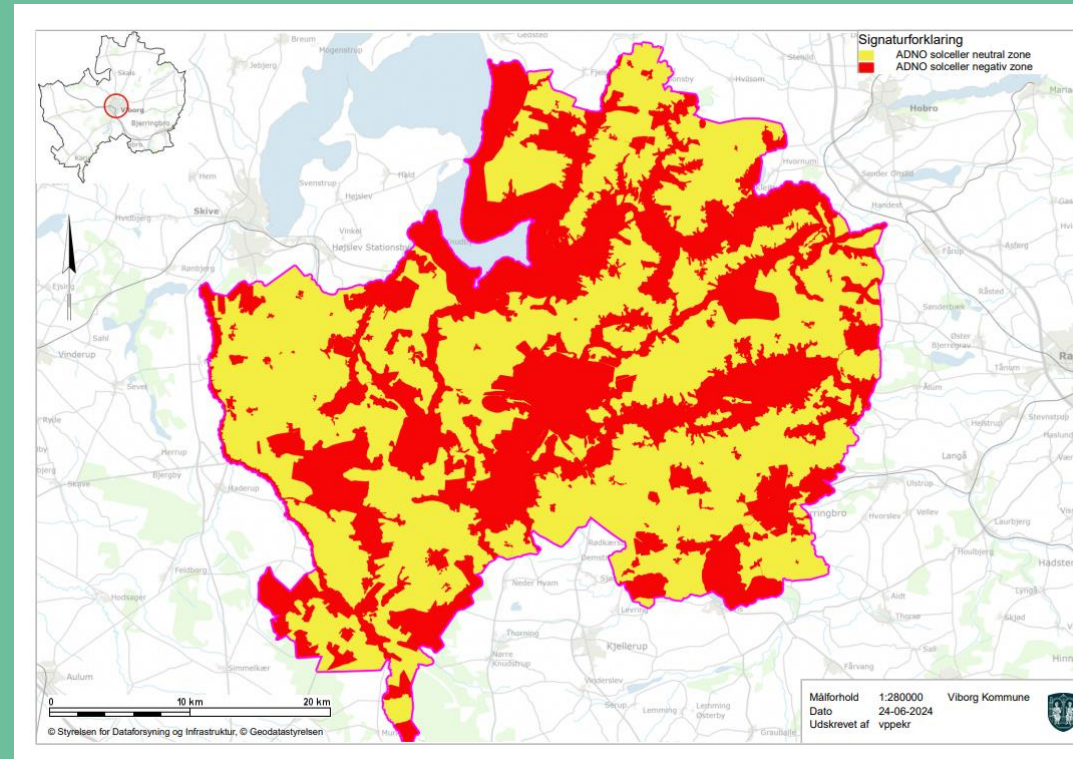
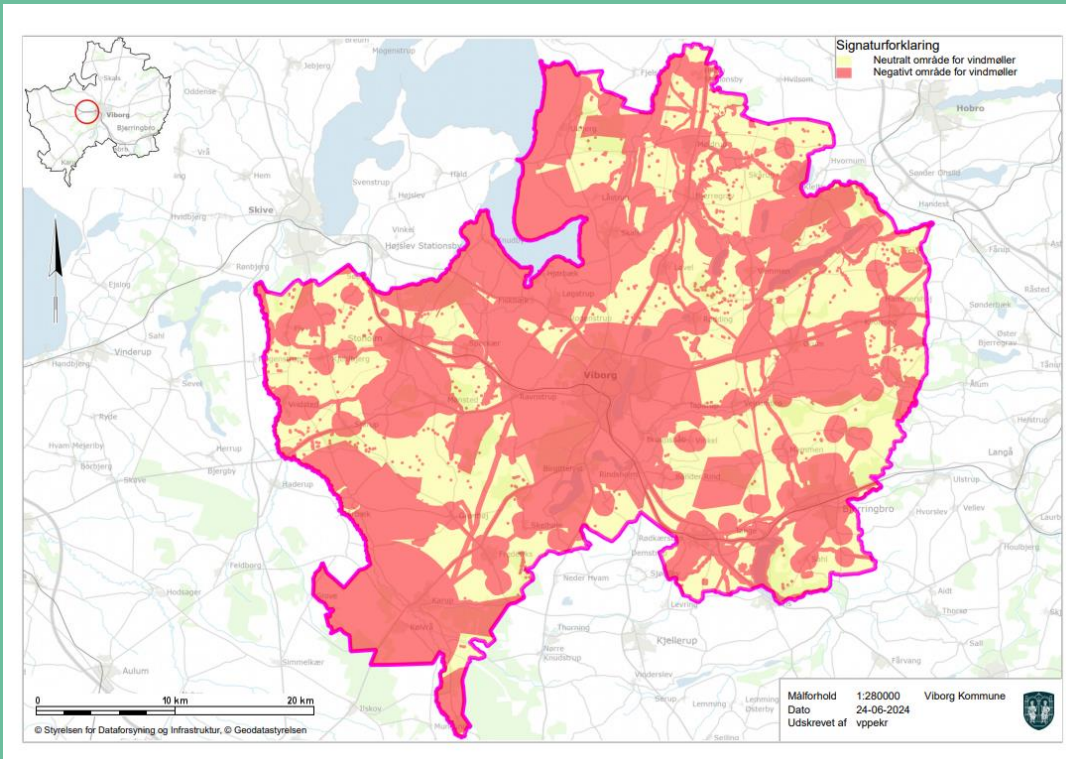
Del siden



Abonnér



VIBORG
KOMMUNE



Hvad undersøger vi og hvordan?

• Et eksempel:

I forhold til kommuneplanens retningslinjer for vindmøller og solceller ligger området i neutral zone, og det vurderes, at der i planlægningen kan tages højde for hensyn i retningslinjerne.

Ansøgningen om Energipark Hejring forholder sig på en række områder til nationale interesser i kommuneplanlægning, hvoraf nogle er retningslinjer i Viborg Kommunes kommuneplan 2017-2029.

Samlet set gælder dette på følgende otte områder, hvor der er sammenfald mellem arealet i projektansøgningen og arealudpegninger ud fra nationale interesser og retningslinjer i kommuneplanen:

1. Værdifuldt landbrugsområde
2. Store husdyrbrug
3. Planlagt teknisk anlæg
4. Områder med særlige drikkevandsinteresser
5. Naturbeskyttelsesområde
6. Lavbundsareal
7. Skovrejsningsområde
8. Beskyttede jord- og stendiger

Opsummering

Følgende skema opsummerer kortlægningens konsekvenser for den videre planlægning:

	Retningslinje + national interesse	Alene national interesse
Omfattet af miljøvurderinger, kan betyde tilpasninger af projektet	<ol style="list-style-type: none">1. Værdifuldt landbrugsområde2. Store husdyrbrug3. Planlagte tekniske anlæg (biogasanlæg)	<ol style="list-style-type: none">4. OSD – områder for særlige drikkevandsinteresser
Omfattet af miljøvurderinger, ansøger tager højde for området	<ol style="list-style-type: none">5. Naturbeskyttelsesområde6. Lavbundsområder7. Skovrejsningsområde	<ol style="list-style-type: none">8. Beskyttede sten- og jorddiger

13.1 Retningslinjer for store solcelleanlæg

1. Store solcelleanlæg defineres som fritstående solcelleanlæg på terræn, som har så stort et omfang, at der er pligt til at udarbejde en lokalplan.
2. Der er udpeget negative og neutrale områder for store solcelleanlæg jf. kort.
3. Store solcelleanlæg kan som udgangspunkt ikke placeres inden for de udpegede negative områder. Placering af store solcelleanlæg i negative områder kræver en særlig planlægningsmæssig begrundelse.
4. Store solcelleanlæg kan placeres indenfor de udpegede neutrale områder, i det omfang det vurderes, at det er foreneligt med og ikke vil have en væsentlig negativ påvirkning på andre arealinteresser i området.
5. Ved planlægning for og etablering af solcelleanlæg skal der ske en vurdering af nabohensyn. Der bør holdes en respektafstand til nærmeste nabobeboelse, medmindre disse er medejere af solcelleanlægget. Respektafstanden vurderes konkret i det enkelte tilfælde.
6. Store solcelleanlæg på terræn skal så vidt muligt placeres i en samlet helhed.
7. Det anbefales, at store solcelleanlæg etableres i tilknytning til eksisterende tekniske anlæg.
8. Der skal tilstræbes en multifunktionel anvendelse af områderne til store solcelleanlæg.
9. Store solcelleanlæg på terræn skal som udgangspunkt placeres på plane arealer eller arealer med ensidig hældning.
10. Store solcelleanlæg skal som udgangspunkt afskærmes med beplantning. Beplantningen skal tilpasses landskabets karakter og skal være på ydersiden af et eventuelt trådhegn
11. Hvis solcelleanlægget påvirker de eksisterende forhold for dyre- og plantelivet skal der etableres passende ledelinjer eller arealer for dyr og planter i eller omkring solcelleområdet.
12. Ved etablering af store solcelleanlæg bør borgernes eksisterende mulighed for at færdes ad eksisterende stier og spor i landskabet fastholdes eller erstattes af nye stier eller spor.
13. Materialer og drift må ingen steder medføre fare for grundvandet og vandindvindingsinteresserne.
14. Der må ikke opleves refleksion fra solcelleanlægget, der blænder trafik, lufttrafik eller nabobebyggelse.
15. Områderne skal reetableres og solcelleanlægget skal fjernes, når området ikke længere anvendes til formålet.



Hvad undersøger vi og hvordan?

• Et andet eksempel:

Ansøgningen om solceller/vindmøller ved Rævind Bæk forholder sig på en række områder til nationale interesser i kommuneplanlægning, hvoraf nogle er retningslinjer i Viborg Kommunes kommuneplan 2017-2029.

Samlet set gælder dette på følgende otte områder, hvor der er sammenfald mellem arealet i projektansøgningen og arealudpegninger ud fra nationale interesser og retningslinjer i kommuneplanen:

1. Værdifuldt landbrugsområde
2. Store husdyrbrug
3. Planlagt tekniske anlæg
4. Skovrejsningsområde
5. Naturbeskyttelsesområde
6. Lavbundsareal
7. Beskyttede fortidsminder
8. Følsomme indvindingsområder

Opsummering

Følgende skema opsummerer kortlægningens konsekvenser for den videre planlægning:

	Retningslinje + national interesse	Alene national interesse
Omfattet af miljøvurderinger, kan betyde tilpasninger af projektet	1. Værdifuld landbrugsjord 2. Store husdyrbrug 3. Planlagte tekniske anlæg	7. Beskyttede fortidsminder
Omfattet af miljøvurderinger, ansøger tager højde for området	4. Skovrejsningsområde 5. Naturbeskyttelsesområde 6. Lavbundsareal	8. Følsomme indvindingsområder

I forhold til kommuneplanens retningslinjer for vindmøller og solceller ligger området i neutral zone, og det vurderes, at der i planlægningen kan tages højde for hensyn i retningslinjerne.

4.1 Retningslinjer for vindmøller

1. En vindmølle er en stor vindmølle med en totalhøjde på over 25 meter. Ved en samling af 3 eller flere vindmøller betegnes de herved som en vindmøllepark.
2. Der kan som udgangspunkt kun opstilles vindmøller inden for de udpegede neutrale områder, i det omfang det vurderes, at det er foreneligt med og ikke vil have en væsentlig negativ påvirkning på andre arealinteresser i området. En opstilling af vindmøller i de udpegede negative områder kræver en særlig planlægningsmæssig begrundelse.
3. Der må ikke planlægges for opstilling af vindmøller nærmere nabobeboelse end 4 gange møllens totalhøjde. Kravene til støj i støjbekendtgørelsen skal altid være opfyldt.
4. Der må ikke opstilles vindmøller, som påfører nabobeboelser et reel skyggekast i mere end 10 timer om året.
5. Der må ikke opstilles vindmøller som forstyrrer overordnede radiokædeforbindelser.
6. Der skal udlægges støjkonsekvensområder omkring vindmølleområder. Støjkonsekvensområder skal fastlægges i forbindelse med planlægningen for det enkelte område, når det endelige opstillingsmønster og vindmøllernes støjbidrag er kendt.
7. Ved opstilling af vindmøller skal der som udgangspunkt være en afstand af 2 gange vindmøllens totalhøjde til gasledninger.
8. Ved opstilling af vindmøller nær luftledningsanlæg skal der som udgangspunkt være en afstand af 1 gang vindmøllens totalhøjde til elanlæggets respektafstand 15 m uden for yderste ledning. Ved opstilling nær jordkabelanlæg skal der som udgangspunkt være en afstand af 50 m mellem vindmølle og yderste leder på jordkabelanlægget.
9. Ved opstilling langs veje og jernbaner samt i disses sigtelinjer skal vindmøller placeres, så de ikke udgør en unødigt risiko for trafikikkerheden.
10. Vindmøller samt tilhørende anlæg skal placeres, så der tages hensyn til den fortsatte landbrugsdrift.
11. Vindmøller skal have lysafmærkning, hvis det kræves af Trafikstyrelsen. Krævet belysning skal påvirke omgivelserne mindst muligt. Anden belysning er ikke tilladt.
12. Vindmøller skal fortrinsvis opstilles i grupper. Vindmøller opstillet i grupper skal opstilles i et i forhold til landskabet let opfatteligt geometrisk mønster. Nye møller skal opleves som klart afgrænsede tekniske anlæg i forhold til andre vindmøller.
13. Vindmøllerne i et vindmølleområde skal som udgangspunkt være ens i forhold til model, størrelse, udseende og rotordiameter samt skal så vidt muligt opstilles med samme indbyrdes afstand. Forholdet mellem rotordiameter og navhøjde skal vurderes i forhold til vindmøllernes placering i landskabet.
14. Vindmøllernes tårn, kabine og vinger skal have samme lysegrå farve og udføres med ikke reflekterende overflader. Vindmøller skal have omdrejningsretning med uret set med vinden i ryggen. Der må ikke være reklamer eller logo på vindmøllerne.
15. Eksisterende vindmøller, i udlagte rammeområder, kan under respekt for retningslinjerne for store vindmøller, udskiftes med nye og eventuelt større vindmøller.
16. Det skal sikres, at vindmøller, der er varigt ude af drift, fjernes af møllejer, senest 1 år efter driften er ophørt. Ved nedtagning af vindmøller skal tilhørende fundamenter og veje fjernes til 1 meter under terræn og arealet reetableres.



Involverer vi borgerne i kommunen?

- Alle naboer til vedvarende energianlæg får besked via E-boks om projektet flere gange under planlægningen
- Der er borgermøder to gange for hvert projekt: helt i starten af planlægningen og når der ligger et detaljeret forslag til planlægning
- Alle hørings svar læses og besvares



Forvaltningen og politikere

- Forvaltningens opgave består i at skabe det bedst mulige faglige grundlag for politiske beslutninger

- Politikerne træffer beslutningerne



Grøn Pulje midler

- I forbindelse med start af produktion fra det vedvarende energianlæg er ejer af anlægget forpligtet til at indbetale **midler til Grøn Pulje**.
- I forbindelse med projekter med berøring til Nørreådalen er forventningen, at beløbene til Grøn Pulje er:
 - Solceller ved Kvorning: **7,5 mio. kr.**
 - Solceller og vindmøller ved Hammershøj: **10,1 mio. kr.**
 - Solceller ved Løvskal: endnu ukendt
- Det er samtidig forventningen, at midlerne **i særlig grad** skal tilfalde projekter i nærområdet til solcelleanlægget.
- Det er pt. uvist, hvornår det bliver muligt at søge Viborg Kommune om midler til projekter – det bliver cirka et halvt år efter starten af produktionen på anlægget.

Ansøgningskriterier

Ansøgninger vil blive prioriteret ud fra følgende kriterier:

- Ansøgninger, der har et bæredygtigt fokus, vil i udgangspunktet blive prioriteret højest. Det kan fx være fokus på klima, natur og biodiversitet, forbedrede landskabsoplevelser, reduktion af energiforbrug eller fremme af grøn transport
- Projekter, der fremmer livskvalitet og fællesskab har også mulighed for at opnå støtte
- Ansøgninger, der kommer fra grupper, der er gået sammen, eller som har formået at samle flere projektideer til en større helhed, vil blive prioriteret
- Det ansøgte projekt skal være til gavn for en bred målgruppe i lokalsamfundet. Der gives ikke erhvervsstøtte eller tilskud til private investeringer
- Projektet skal være veludviklet og helstøbt og som udgangspunkt have et budget på mere end 200.000 kr.
- Puljens midler kan også bruges til rådgivningsydelser relateret til udvikling af projekter, som lever op til puljens kriterier



Projektet ved Hammershøj Teglværk

- Følgende er efter opfordring tilføjet præsentationen efter mødet.
- **Det ansøgte projekt ved Hammershøj Teglværk** består af:
 - 3 vindmøller
 - Ca. 50 ha. solceller
- Anlægget skal **forsyne Randers Tegl A/S med strøm** via en direkte linje til teglværket, men vil også have forbindelse til det samlede el-net
- Der forventes **borgermøde medio september** som del af en 4 ugers første offentlig høring (idéfase)
- **Vil du høre nærmere** – henvend dig til Peter Sig Kristensen på pekr@viborg.dk / 8787 8630

