



Viborg Kommune
Natur og Vand

Att.: Ole Borg Christensen
Sendt til: obo@viborg.dk

Offentliggørelse af vandløbsrestaureringsprojekt i Statoilbækken

Viborg Kommune offentliggør hermed forslag til et projekt om restaurering af vandløbet Statoilbækken ved Bjerringbro. Projektet omfatter en genslyngning af vandløbet samt etablering af 5 gydebanker og udlægning af skjulesten. Se oversigtskort over projektet i bilag 1. De berørte matrikler omfatter matr.nr. 4e Hjermind By, Bjerringbro samt matr.nr. 6ab og 13d Hjermind By, Hjermind, som alle er ejet af Viborg Kommune.

Dato: 31-01-2024

Sagsnr.: 24/2280
Sagsbehandler: vpjmar

Direkte tlf.: 87 87 55 17
Direkte e-mail: jmar@viborg.dk

Side 1 af 4

Offentliggørelse

Projektet offentliggøres d.d. på Viborg Kommunes [hjemmeside](#) i henhold til § 15 af bekendtgørelse om vandløbsregulering og -restaurering m.v. (BEK nr. 834 af 27. juni 2016).

Eventuelle indsigelser til projektet kan inden 8 uger sendes skriftligt til:
Viborg Kommune, Natur og Vand, Prinsens Allé 5, 8800 Viborg eller mail naturogvand@viborg.dk.

Efter offentlighedsfasen skal projektet endelig godkendes efter vandløbsloven. Efter godkendelsen er der 4 ugers klagefrist, inden projektet må udføres. En eventuel klage behandles af Miljø- og Fødevarerklagenævnet.

Projektet vurderes også at kræve en dispensation fra naturbeskyttelseslovens § 3 til tilstandsændring af beskyttet natur.

Beskrivelse af projektet

Viborg Kommune ønsker at gennemføre en vandløbsrestaurering af Statoilbækken ved en genslyngning af vandløbet forløb samt etablering af 5 gydebanker og udlægning af skjulesten. Projektet har til formål at forbedre de fysiske forhold i vandløbet, så der skabes bedre levebetingelser for ørred, laks og bæklampretter. Projektet forventes dertil at bidrage til målopfyldelse i vandområdeplanerne for Gudenåen til god økologisk tilstand.

Eksisterende forhold

Det nuværende forløb af Statoilbækken er et reguleret forløb, som har et stort fald (ca. 13 ‰) ned mod Gudenåen.

Statoilbækken er ikke beliggende i Natura 2000-område. Det nærmeste område er Brandstrup Mose og Nørreådalen, ca. 8 km vest og nord for projektområdet.

Nedstrøms Gudenåen ligger habitatområde Randers Fjord. Der er mulighed for forekomst af bilag IV-arterne damflagermus, vandflagermus, sydflagermus, odder, bæklampret og grøn Kølleguldsmed i området.

Statoilbækken er omfattet af naturbeskyttelseslovens § 3 om beskyttede naturtyper. De vandløbsnære arealer er ikke beskyttede.

Statoilbækken er ikke omfattet af vandområdeplanerne.

Genslyngning

Det nye forløb af bækken løftes op i terræn og slynges ned over projektområdet således, at den samlede længde på vandløbet forøges fra ca. 485 m til ca. 980 m. Derved ænders faldet på strækningen til ca. 6,8 ‰. Se vandløbets forløb før og efter den projekterede genslyngning på oversigtskort i bilag 1.

Det nye forløb anlægges med en bundbredde på ca. 60 cm og et anlæg på 1:2. Det tilstræbes at lave mest mulig variation i bundbredden, så der vil være stræk, hvor den er mere eller mindre end 60 cm. I svingene anlægges vandløbet med et stejlere anlæg i ydersvinget og et fladere anlæg i inder svinget.

Gydebanker

Der etableres 5 gydebanker på det genslyngede vandløb samt udlægges skjulesten fordelt over forløbet. Gydebankerne placeres omtrentligt ved station 100, 500, 640, 780 og 900 m. Se angivelse af stationer i oversigtskort i bilag 1.

Gydebankerne udlægges efter DTU-AQUAs retningslinjer for små vandløb. Sammensætningen er således 85% nøddesten (16-32mm) og 15% singels (32- 64mm) og med ca. 5 ‰ fald.

Anlægsarbejde

Der er fortaget en LER-søgning, og der er i projekteringen taget hensyn til de ledninger, der er indenfor projektområdet.

Overskudsjord fra det nyetablerede vandløb, anvendes til at lukke det gamle forløb af bækken

Anlægsarbejdet udføres med gravemaskine og vil foregå i dagtimerne.

Adgang til projektområdet kan ske enten fra Pilevej/Østergade eller via grusvejen langs med Gudenåen fra Brogade. Arbejdspladsen forventes placeret øverst på mat.nr. 13d Hjerminde By, Hjerminde.

Tidsplan og økonomiske forhold

Viborg Kommune afholder alle udgifter til projektet. Projektet ønskes gennemført i forår/sommer 2024.

Vedligehold

Statoilbækken er et privat vandløb, hvor vedligeholdelsen afholdes af bredejer. Viborg Kommune er i dette tilfælde bredejer. Vandløbets status som privat vandløb ændres ikke i forbindelse med restaureringsprojektet.

Har du spørgsmål til dette brev eller til sagen i øvrigt, er du velkommen til at kontakte mig på direkte tlf. 8787 55 17 eller e-mail jmar@viborg.dk.

Med venlig hilsen

Julie Østergaard Markussen
Biolog

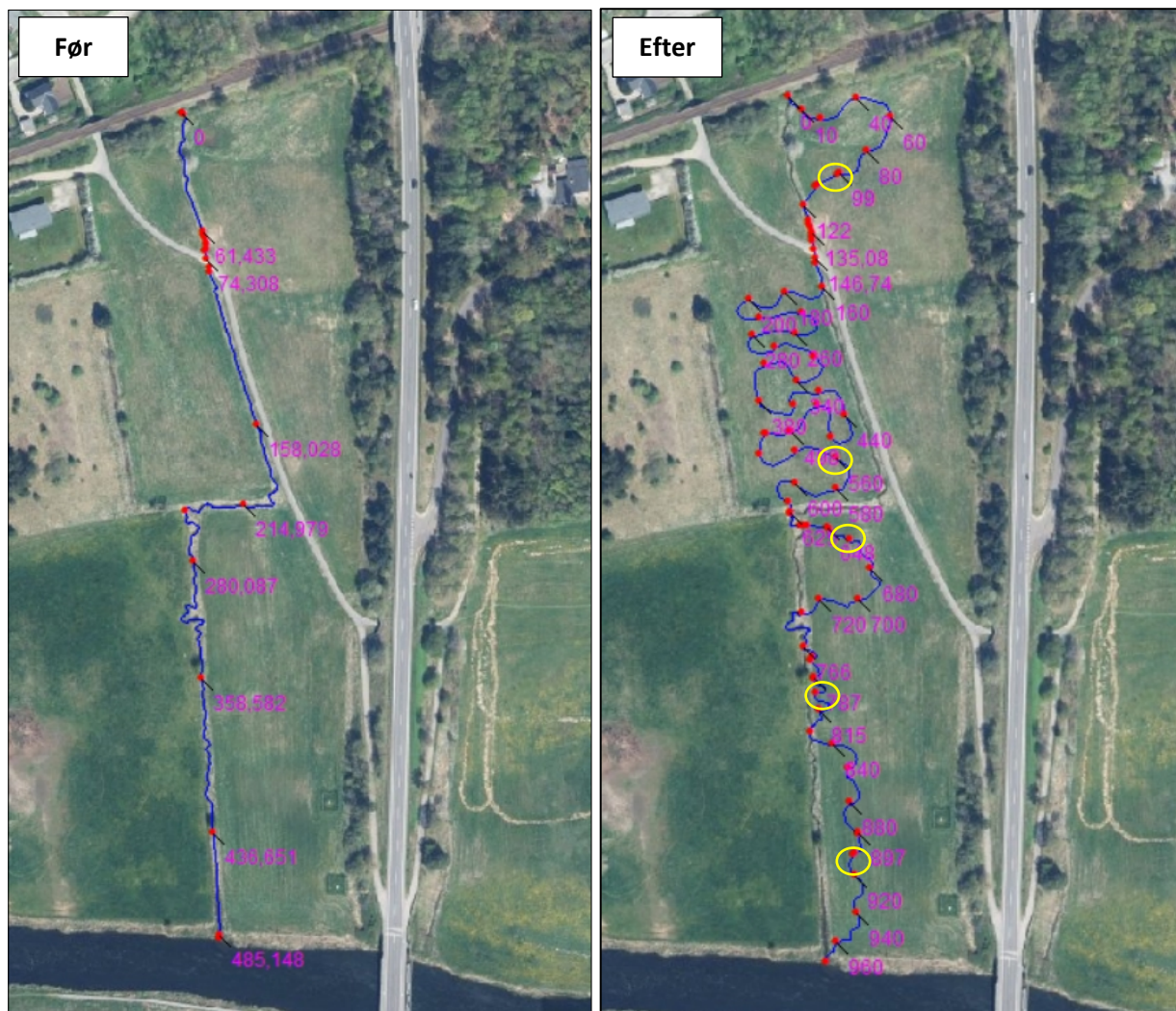
Kopimodtagere

- Miljøstyrelsen Midtjylland – NOVANA-udviklingsstationer, mjy@mst.dk
- Slots- og Kulturstyrelsen, post@slks.dk
- Danmarks Naturfredningsforening – lokal, dnviborg-sager@dn.dk
- Dansk Ornitologisk Forening – national, natur@dof.dk
- Dansk Ornitologisk Forening – lokal, viborg@dof.dk
- Dansk Botanisk forening Jylland, dbf.oestjylland@gmail.com
- Dansk Entomologisk Forening, entomologiskforening@gmail.com
- Dansk forening for rosport, dffr@roning.dk
- Dansk kano- og kajakforbund, miljo@kano-kajak.dk
- Danmarks Sportsfiskerforbund, post@sportsfiskerforbundet.dk og lbt@sportsfiskerforbundet.dk
- Danmarks Sportsfiskerforbund lokal, himmerland@sportsfiskerforbundet.dk
- Danske Vandløb, dv@danskevandloeb.dk
- Friluftsrådet LimfjordSyd, viborg@friluftsradet.dk
- Viborg Museum, oldtid@viborg.dk
- Landboforeningen Midtjylland, map@lmo.dk
- Ferskvandsfiskeriforeningen, nb@ferskvandsfiskeriforeningen.dk
- Viborg Sportsfiskerforening, Jørgen Buch, formand@vsf.dk
- Fiskerikontrollen i Nykøbing Mors, inspektoratvest@fiskeristyrelsen.dk
- Bjerringbro Lystfiskerforening, formand@bjerringbro-sportsfisker.dk
- Lodsejerlaug Gudenå neden for Tangeværket ved Klaus Fruelund Christensen, k.ch@mail.dk
- Ejer af matrikel nr. 4e, Hjermand By, Bjerringbro
- Forpagter af Viborg Kommunes arealer, Hans Erling Pedersen, ellegaarden@outlook.com

Bilag

Bilag 1 – Oversigtskort

Bilag 1 – Oversigtskort



Oversigtskort over Statoilbækken før (til venstre) og efter (til højre) genslyngning af vandløbet. De gule cirkler angiver omtrentlige placeringer af de 5 projekterede gydebanker.