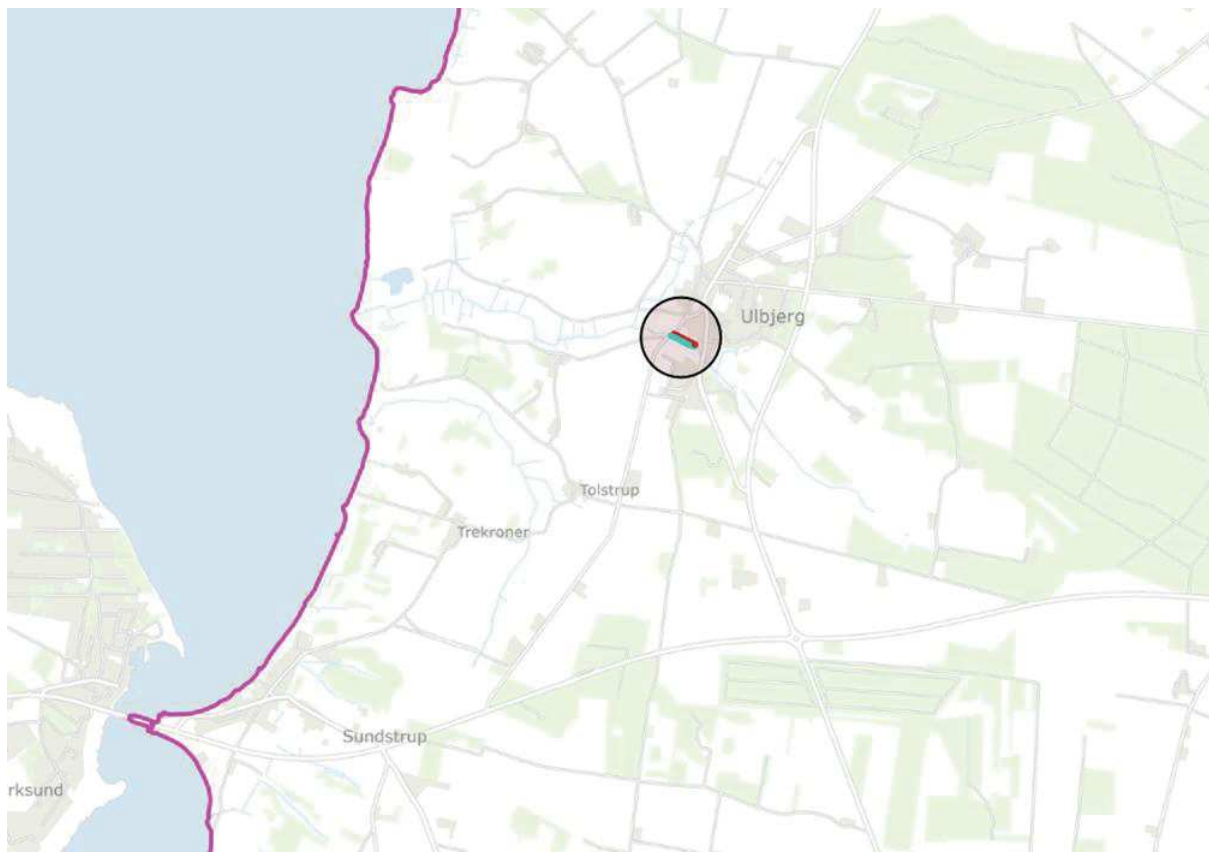




Ulbjerg Møllebæk – udlægning af gydegrus, skjulesten og dødt ved

Projektbeskrivelse og ansøgning

- Ulbjerg Møllebæk er et offentligt vandløb i Viborg Kommune
- Projektområde: Ulbjerg by, 8832 Skals
- Strækning: Fra bro ved Sundstrupvej opstrøms til gangbro
- Længde på projektstrækningen: ca. 140 meter
- Vandløbets bredde: ca. 40-150 cm
- Vandløbet er § 3-beskyttet



Indledning

Viborg Kommune ønsker at forbedre de biologiske og fysiske forhold i Ulbjerg Møllebæk på strækningen fra bro opstrøms rensningsanlæg til bro ved stisystem.

Projektet omfatter etablering af tre mindre gydestryg, udlægning af skjulesten samt tilførsel af dødt ved (gren- og stammemateriale) med det formål at øge mængden af egnede gyde- og opvæksthabitater for vandløbets ørredbestand. Samtidig sigter projektet mod at tilføre vandløbet øget hydraulisk dynamik som middel til at opnå en forbedret selvrensende effekt.

Bækken fremstår om vinteren flere steder med et unaturligt bredt

vandløbsprofil og har dermed vanskeligt ved at borttransportere sand og andet fint sediment. Om sommeren, hvor større

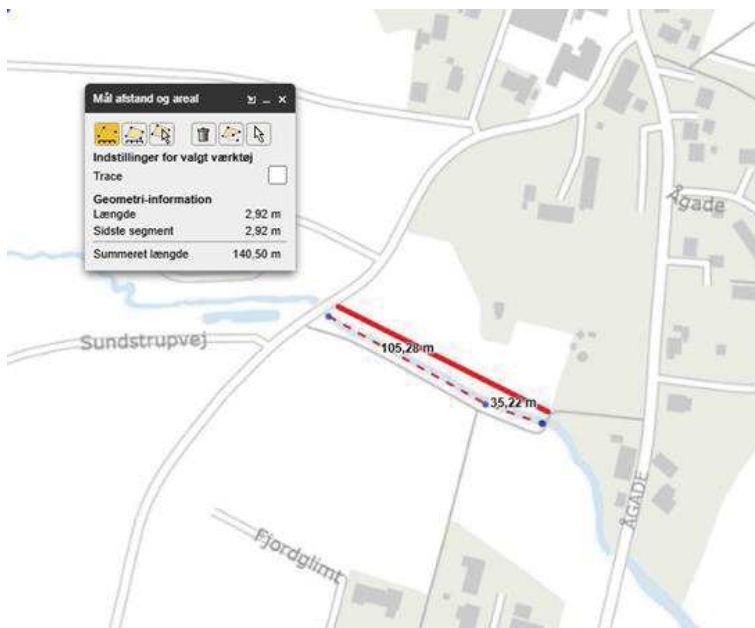
mængder grøde indsnævrer vandløbsprofilen, fremstår bækken markant anderledes og med flotte strømrender, hvor en vis mængde groft substrat fremskylles. Dette substrat, der fagligt vurderet for småt og ikke egnet til gydning for større havørreder, sander dog til om vinteren, hvor grøden forsvinder.

Vandløbet er tidligere reguleret i en kanal med et, fagligt vurderet, for bredt vandløbsprofil, der især over vinteren, hvor der ikke er grødevækst, har for lav vandføring og ikke mindst stor tilsanding af eksisterende bundsubstrat. Det vurderes, at der før udretningen forekom et betydeligt naturligt indhold af større sten og gydegrus, som er blevet fjernet i forbindelse med regulering og vedligehold. Historisk blev vandløbsprojekter ofte gennemført med fokus på etablering af såkaldte "glatte vandløb", hvor større sten systematisk blev fjernet. Vandløbet har således to profiler: et bredt og langsomt flydende forløb om vinteren og et smallere grødefyldt forløb om sommeren.

Baggrund

Ulbjerg Møllebæk er i den seneste karakterisering i vandområdeplanerne vurderet til at være i "ringe økologisk tilstand". Ved den seneste fiskemonitorering udført af DTU Aqua blev der på den overvågede station registreret under halvdelen af det antal ørredyngel, der skal til for en målopfyldelse.

Det er dog ansøgers vurdering, at bækken har potentiale for at understøtte en væsentligt større fiskebestand langs hele vandløbets længde, hvis der etableres flere og mere varierede skjulemuligheder – særligt for ørredyngel og ældre fisk. Dette understøtter vurderingen af, at de fysiske forhold i dag er utilstrækkelige til at opbygge en stor selvreproducerende fiskebestand, hvor målet om "høj økologisk tilstand" vurderes som urealistisk uden fysiske forbedringer.



Figur 1 Projektområdet ligger bynært med eksisterende stisystem og har rekreativ værdi.



Figur 2 Vandløbet har et ganske bredt vandløbsprofil, som om vinteren, hvor der ikke er grødevækst, har bred og langsomt flydende strømrende. Om sommeren indsnævrer strømrenden af grødevækst.

Faglig begrundelse for tiltag

Udlægning af gydegrus, større skjulesten samt dødt ved er virkemidler, som allerede anbefales i vandområdeplanerne og som vurderes som en effektiv metode til at forbedre vandløbets strukturelle kompleksitet. Større sten vil bidrage til øget strømlæ og skjul for fisk og forventes samtidig at øge vandløbsdynamikken, så sand i højere grad kan bortskylles.

Derudover kan udlægning af større sten bidrage til en indsnævring af vandløbsprofilen på strækninger, hvor eksisterende gydegrus i dag ligger i et vurderet for tyndt lag og er præget af tilsanding. Vandløbsmyndigheden vurderer, at det ikke er nødvendigt at tilføre betydeligt med gydegrus ud over de tre mindre gydestryg, idet større sten forventes at skabe den hydrauliske dynamik, der er nødvendig for især hen over vinteren naturligt, at rense eksisterende gydestryg for sediment og dermed genetablere gydemuligheder.



Figur 3 Projektstrækningen har flere steder områder med massiv forekomst af sand. Bemærk manglen på større skjulesten.

Tiltaget forventes at:

- Øge mængden af strømlæ og skjul
- Øge gydemulighederne for ørreder
- Skabe større variation i strømhastigheder og vanddybde
- Styrke overlevelsen af både ørredyngel og ældre fisk
- Forbedre forholdene for smådyrsfauna og invertebrater (fx bæklampret)
- Forbedre vandløbets samlede økologiske funktion
- Bidrage til større selvrensende effekt for at bortskylle sand
- Bidrage til opnåelse af god økologisk tilstand (målsat)
- Understøtte vandløbets mulighed for på sigt at udvikle meandering

Målsætning

At Ulbjerg Møllebæk fremover opnår "god økologisk tilstand".

Biologisk og fysisk beskrivelse af projektområdet

På projektstrækningen løber Ulbjerg Møllebæk i et reguleret forløb, men relativt højt i terræn. Bækken har således god plads til at brede sig ved stor nedbør, men det vurderes ikke, at der er store udsving i vandstanden. Ved besigtigelse blev det konstateret, at bækken har en ganske høj og unaturligt stor sandtransport. Flere strækninger fremstår som reelle "sandørkener".

Brinkvegetationen er domineret af sødgræs, låden dueurt, siv og enkelte solitære.

Vandløbsplanterne består primært af smalbladet mærke, tykbladet ærenspris, vandstjerne og flere steder brøndkarse.

Ved flere sparkeprøver blev der registreret døgnfluer og gammarus, alle i relativt store mængder.

Husbyggende vårfluer var fåtallige, hvilket givetvis skyldes mangel på større sten.

Fiskebestanden er jvf. DTU Aquas seneste monitorering "ringe".

Det vurderes, at de ansøgte tiltag vil kunne bidrage væsentligt til, at bækken kan nå et generelt højt økologisk niveau.



Figur 4 Bækkens strømrrende er om sommeren ganske smalt ift. til bækkens generelle vandløbsprofil. Om vinteren fylder strømrrende hele vandløbsprofil.

Projektbeskrivelse

Projektet omfatter udlægning af tre mindre gydestryg, skjulesten, isætning af et mindre antal pæle samt dødt ved for at forbedre gyde- og skjulmuligheder for ørreder og andre fiskearter. Samtidig ønskes vandløbets dynamik forbedret, så bækken over tid i højere grad kan selv-vedligeholde og skabe naturlige skjul og slyngninger.

Projektet betragtes som et helhedsorienteret restaureringsprojekt, der tilgodeser både fisk, smådyr og øvrig vandløbsfauna.

Der planlægges nedramning af pæle i brinknære områder langs hele strækningen, primært hvor det vurderes, at vandløbsprofilen fremstår for bred.

Pælene forventes at fungere som opsamlingspunkter for dødt ved og bidrage til, at vandløbet over tid udvikler et smallere og mere naturligt profil.

Dødt ved udlægges primært i form af grenmateriale, der allerede findes brinknært. Der foreligger faglig evidens for, at netop grene placeret i lavvandede zoner (under ca. 30 cm vanddybde) har stor betydning som skjul for fiskeyngel.

Dødt ved fastgøres brinknært for at forhindre nedstrøms transport ved høj vandføring og dermed undgå utilsigtede stuvninger.

Dimensioner og materialer

- Længde på projektstrækningen: ca. 140 meter
- Bækkens bredde: ca. 40-150 cm
- Størrelse på udlagte skjulesten: ca. Ø 15-30 cm
- Mængde skjulesten: ca. 3-5 ton
- Antal pæle: ca. 25 stk.
- Gydestryg: 3
- Mængde af gydegrus: 6-8 m³

Forhold til vandløbsloven, naturbeskyttelsesloven og Natura 2000

Vandløbet er omfattet af naturbeskyttelseslovens § 3. I umiddelbar nærhed af projektområdet ligger flere § 3-beskyttede naturarealer.



Nærmeste habitatområde er "Lovns Bredning, Hjarbæk Fjord og Skals, Simested og Nørre Ådal, Skravad Bæk", som ligger ca. 1000 meter i lige linje vest for nederste del af projektstrækningen.

Projektet forventes ikke at påvirke gældende beskyttelseslovgivning negativt.



Der sker ikke nogen tilstandsforringelse af vandløbet, idet:

- Vandløbets fysiske og biologiske forhold forbedres
- Indgrebene er begrænsede i omfang og fuldt reversible
- Der ikke påvirkes arealer uden for vandløbets eksisterende profil
- Afstrømningsforholdene vurderes ikke at blive negativt påvirket
- Udlægning af sten sker manuelt
- Tilkørsel sker skånsomt langs eksisterende sti
- Der anvendes motoriseret trillebør eller minilæsser ved brinknære arbejder
- Køreplader i plast benyttes ved bløde engarealer
- Arbejdet udføres i tørre og kørefaste perioder

Samlet vurdering:

Projektet medfører en forbedring af naturtilstanden i overensstemmelse med vandløbslovens formål (§ 1, stk. 2). Nærliggende § 3-beskyttede arealer vurderes ikke at blive påvirket negativt.

Forhold til vandområdeplanerne

Ulbjerg Møllebæk er i dag registreret i "ringe økologisk tilstand" i forhold til EU's vandrammedirektiv. Det er ansøgers vurdering, at vandløbet ikke på sigt vil kunne opfylde målsætningen om "god økologisk tilstand" (målsat) uden fysiske forbedringer. Senest i 2027 skal bækken være målopfyldt.

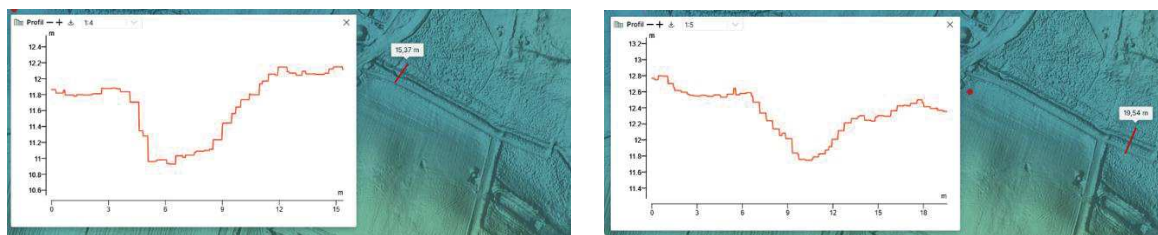


Figur 5 Tilstandsvurderingen af bækken er "ringe" jvf. Vandområdeplanerne.

Afstrømningsmæssige hensyn

Projektstrækningen ligger relativt højt i terrænet, og udlægning af gydegrus og skjulesten vurderes ikke at kunne påvirke afledningen, da bækken løber med et godt fald. Under besigtigelsen blev der ikke registreret drænudløb.

Bredeprofil målt fra vandoverflade til terræn:

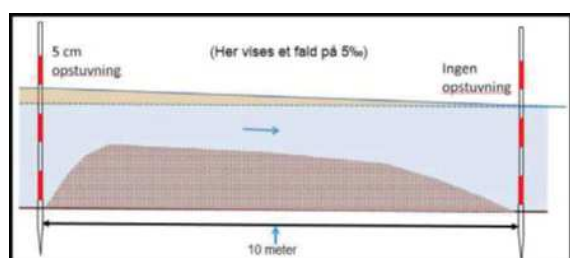


Praktisk udførelse

- Gydestryg udlægges, hvor bækken har størst fald
- Skjulesten udlægges varieret langs hele projektstrækningen
- Pæle placeres primært i områder med overbredt vandløbsprofil
- Særligt fokus på strækninger med stor sandakkumulation
- Skjulesten placeres, så de understøtter udvikling af naturlig meandering
- Materiale placeres efter faglig anvisning fra Viborg Kommunes vandløbsteam
- Der anvendes stokkemethoden ved udlægning af gydegrus.



Figur 6 Langs hele projektstrækningen findes kørefast sti (gul linje), som gør det let at tilkøre materiale til bækken.



Figur 7 Stokkemethoden er udviklet af DTU Aqua og sikrer mod stuvning ved udlægning af gydegrus

Anlægs-mæssige natur- og miljøhensyn

- Tilkørsel sker via eksisterende kørefast stisystem
- Der anvendes minilæsser eller motoriseret trillebør med lavt akseltryk
- Arbejdet udføres i sensommeren under tørre forhold
- Materiale håndteres manuelt i vandløbsprofilet
- Pæle isættes manuelt med pælehammer
- Eventuelle køreskader vil blive håndteret af ansøger
- Projektet er fuldt reversibelt



Figur 8 Den eksisterende sti langs projektområdet er kørefast og egnet til at tilkøre grus og sten til bækken. Fra stil til vandløb benyttes køreplade i plast.

Økonomiske forhold

Udgifter til skjulesten, pæle, dødt ved samt udbringning og eventuel leje af maskiner afholdes af Viborg Kommune.

Projektet medfører ingen udgifter for øvrige lodsejere.

Tidsperspektiv

Projektet forventes gennemført i sensommeren 2026 eller inden for projektgodkendelsens tidsfrist. Der kan ske mindre "justeringer" af projektet gennem godkendelsesperioden, primært flytning af skjulesten.

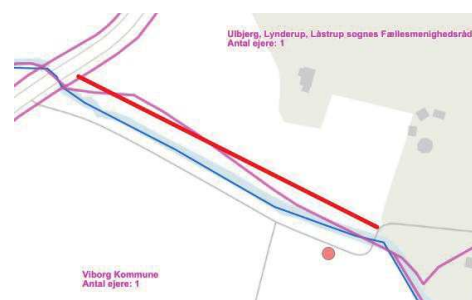
Ejerforhold – Lodsejere

Matrikel nr.: 1m, Tolstrup By, Ulbjerg

Ejer: [Redacted]

Matrikel nr.: 1u og 1d, Tolstrup By, Ulbjerg

Ejer: [Redacted]



Kontakt

Niels Aage Skovbo
Projektmedarbejder
Viborg Kommune
Natur & Vand

