



Viborg Kommune, Natur og Vand  
Att.: Anders Haugstrup Andersen  
Prinsens Alle 5  
8800 Viborg  
Sendes til: [aa5@viborg.dk](mailto:aa5@viborg.dk)

### **Afgørelse om, at der ikke skal udarbejdes miljøvurderingsrapport for restaureringsprojekt i Sejbæk**

**Dato: 09-09-2021**

Sagsnr.: 21/21970  
Sagsbehandler: vpflr

Direkte tlf.: 87 87 55 59  
Direkte e-mail: [flr@viborg.dk](mailto:flr@viborg.dk)

Side 1 af 16

Viborg Kommune har den 9. juni 2021 modtaget en ansøgning om vandløbsrestaurering i Sejbæk. Projektet berører en række matrikler, som fremgår af bilag 2. Projektet er sat i gang af Viborg Kommunen som en del af de statslige vandområdeplanerne 2015-2021. Projektområdet kan ses i bilag 3.

Projektet indeholder flere elementer:

- Genslyngning
- Udlægning af skjulesten og gydegrus
- Plantning af træer
- Fjernelse af rørbro

Det ansøgte projekt er omfattet af bilag 2 i miljøvurderingsbekendtgørelsen: 10f, Anlæg af vandveje, som ikke er omfattet af bilag 1, kanalbygning og regulering af vandløb.

Bilag 2 oplister projekter, som ikke i sig selv udløser miljøvurderingspligt, men som skal screenes med henblik på at træffe afgørelse om der skal udarbejdes en miljøvurderingsrapport.

### **Afgørelse**

Viborg Kommune meddeler, at det ansøgte restaureringsprojekt i Sejbæk ikke kræver miljøvurdering. Afgørelsen er truffet i henhold til miljøvurderingslovens § 21 (lov om miljøvurdering af planer og programmer og af konkrete projekter (VVM), LBK. nr. 973 af 25. juni 2020).

På baggrund af ansøgers udfyldte ansøgningsskema (bilag 4) samt de hensyn, der fremgår af bekendtgørelsens bilag 6, har kommunen foretaget en screening (bilag 1) af projektet (jf. lovens § 21, stk.1), og vurderet, at projektet ikke vil få væsentlig indvirkning på miljøet, og der derfor ikke skal udarbejdes en miljøkonsekvensrapport.

Afgørelsen offentliggøres d.d. på Viborg Kommunes hjemmeside <http://viborg.dk/vandloebeslov>. Der er 4 ugers klagefrist på afgørelsen.

Afgørelsen om, at der ikke er miljøvurderingspligt, er ikke en tilladelse, men alene en afgørelse om, at der ikke skal udarbejdes en miljøvurderingsrapport.

Hvis det ansøgte projekt ændres, skal ændringen anmeldes til Viborg Kommune, der skal vurdere, om ændringen skal miljøvurderes.

### **Beskrivelse af projektet**

De projekterede tiltag vil bringe vandløbet tættere på at opfylde den miljømæssige målsætning om god økologisk tilstand for både fisk, smådyr og makrofytter.

Vandløbsrestaureringen består af en række tiltag.

- der udlægges skjulesten over en samlet strækning på 1.991 m.
- der udjævnes vandspejlsfald fra to rørbroer ved udlægning af gydegrus over en samlet strækning på 111 m.
- der etableres 11 egentlige gydebanker med individuelle længder på 10-45 m og en samlet længde på 190 m.
- der foretages genslyngning af 4 strækninger med en samlet genslynget længde på 945 m, hvor der tillige udlægges bundsubstrat i form af gydegrus samt skjulesten.
- der udplantes 120 rødæl.
- 3 meter rørbro fjernes og bortskaffes.

Den samlede tilstanden i basisanalysen for vandområdeplaner 2021-2027 for den berørte strækning af Sejbæk (o8779\_b) er, dårlig. Som led i implementeringen af statens vandområdeplaner er der gennemført en forundersøgelse om mulige løsninger i Sejbæk til at sikre målopfyldelse.

Formålet med dette projekt er at forbedre de fysiske forhold i Sejbæk og ikke mindst forbedres habitater og gydemuligheder for ørred og lampretter.

### **Vurdering af projektets indvirkning på miljøet**

#### *Projektets karakteristika*

Det aktuelle projekt med dets dimensioner og udformning vurderes ikke at give anledning til væsentlige påvirkninger af miljøet eller kumulative påvirkninger i samspil med andre eksisterende eller godkendte projekter. I forbindelse med projektet vil der være et forbrug af ca. 340 m<sup>3</sup> grus- og stenmaterialer og der vil skulle håndteres 2.840 m<sup>3</sup> jord. Betonelementer fra fjernelse af gammel betonbro bortskaffes efter gældende retningslinjer for affaldshåndtering.

Herudover forventes projektet, hverken i drifts- eller anlægsfasen, at medføre yderligere forbrug af råstoffer, produktion af affald, forurening samt gener eller risiko for uheld med miljøskadelige stoffer.

#### *Projektets placering*

Projektområdet ligger i landzone og er ikke lokalplanlagt. Projektområdet ligger i et område med flere udpegninger i Kommuneplan 2017-2029 for Viborg Kommune. Projektet vurderes ikke at konflikte med aktuelle udpegninger i kommuneplanen.

Projektområdet/dele af projektområdet er beliggende inden for skovbeskyttelseslinjer. Projektet kræver ikke dispensation fra disse, da der ikke indgår byggeri eller terrænændringer i projektet.

Projektområdet omfatter flere arealer, der er beskyttede efter naturbeskyttelseslovens §3. Sejbæk er beskyttet vandløb. Arealerne langs vandløbet er på hele strækningen omfattet af naturbeskyttelseslovens §3 om beskyttede naturtyper (sø, eng og mose). Der er lavet en vurdering på konsekvenserne af den hydrologisk påvirkning i vandløbet som følge af projektet. Projektet forventes ikke at ændre væsentligt på afvandingstilstanden af de vandløbsnære arealer, hvoraf flere er våde naturtyper, som bl.a. er afhængige af trykvand. Undtagelsen herfor er strækningerne omkring st. 3.000-3.400 og st. 4.100-4.400, hvor der udlægges gydebanks, som forventes at hæve vandspejlet i åen med 10-20 cm, og derved tilsvarende hæve grundvandsstanden på de mest vandløbsnære arealer. Dette vurderes dog ikke have medføre en negativ tilstandsændring af de nærliggende § 3-arealer, der er udpeget som mose.

Sejbæk er på projektstrækningen ikke beliggende i et Natura 2000-område. De første 450 meter af Sejbæk ligger dog i Natura Habitatområde H226 (Kongenshus Hede). Derudover løber vandet fra Sejbæk ud i Habitatområde N40 - Karup Å. De udpegede arter som bæklampret, havlampret, flodlampret, grøn kølleguldsmed og odder kan forventes at bevæge sig inden for projektområdet, selvom det er beliggende udenfor habitatområderne. Arterne vurderes dog ikke at blive væsentligt påvirkede af de beskrevne tiltag i anlægsfasen, da arterne er mobile og kan bevæge sig ift. de enkelte anlægsaktiviteter. Det forventes at en restaureringsindsats med udlægning af sten, gydegrus og genslyngning vil påvirke bevaringsstatus for arter eller naturtyper på udpegningsgrundlaget positivt.

Projektområdet er ikke beliggende inden for fredede områder. Umiddelbart syd for Sejbæk ligger det fredede område for Kongenshus Mindepark. Projektet vurderes ikke at påvirke fredningen.

Sejbæk er målsat god økologisk tilstand i vandområdeplanerne 2015-2021. Den samlede nuværende tilstand er dårlig, hvor tilstanden for smådyr er god/moderat, for fisk er den dårlig, mens den er god/moderat for vandplanter. Projektet vil netop forbedre forholdene for fisk og projektet kan dermed være med til at forbedre tilstanden væsentligt. Nærværende projekt vil medføre optimale gydeforhold og skjulesteder for ørreder.

### **Samlet vurdering af projektets indvirkning på miljøet**

Viborg Kommune vurderer samlet set, at det ansøgte projekt ikke vil medføre sådanne påvirkninger af omgivelserne, at der skal udarbejdes en miljøkonsekvensrapport.

Viborg Kommune lægger i sin vurdering især vægt på, at der i miljømæssig sammenhæng er tale om et simpelt projekt, der hverken i forhold til projektets karakteristika, placering eller potentielle miljøpåvirkning, forventes at kunne få væsentlig indvirkning på miljøet. Kommunen lægger derudover vægt på, at projektet har naturforbedrende formål, og at det vurderes at kunne bidrage til at forbedre naturtilstanden i vandløbet.

### **Yderligere oplysninger**

Der er med denne afgørelse ikke taget stilling til anden lovgivning. Denne afgørelse tilsidesætter ikke eventuelle servitutter og privatretlige aftaler.

Det kan dog oplyses, at restaureringsprojektet kræver en tilladelse fra vandløbsloven samt en dispensation fra naturbeskyttelseslovens § 3.

### **Klagevejledning**

I henhold til miljøvurderingslovens § 49 kan afgørelser truffet i henhold til § 21 påklages til Miljø- og Fødevareklagenævnet for så vidt angår retlige spørgsmål. Klageberettigede er enhver med retlig interesse i sagens udfald, landsdækkende foreninger og organisationer, der som hovedformål har beskyttelsen af natur og miljø eller varetagelse af væsentlige brugerinteresser indenfor arealanvendelse.

Du klager via Klageportalen, som du finder et link til på Miljø- og Fødevareklagenævnets hjemmeside [www.nmkn.dk](http://www.nmkn.dk). Her kan du også læse mere om klagenævnets sagsbehandling. Klageportalen ligger på [www.borger.dk](http://www.borger.dk) og [www.virk.dk](http://www.virk.dk), hvor du skal logge på med NEM-ID. Klagen sendes automatisk gennem Klageportalen til Kommunen. En klage er indgivet, når den er tilgængelig for Kommunen i Klageportalen. Når du klager, skal du, som privatperson, betale et gebyr på kr. 900, mens interesseorganisationer og virksomheder skal betale kr. 1.800. Det nævnte gebyr reguleres den 1. januar hvert år efter den af Finansministeriet fastsatte sats for det generelle pris- og lønindeks med virkning for klager, der modtages i nævnet fra og med den 1. februar 2017. Du betaler gebyret med betalingskort i Klageportalen.

Klagenævnet skal som udgangspunkt afvise en klage, der kommer uden om Klageportalen. Hvis du på grund af særlige forhold ønsker at blive fritaget for at bruge Klageportalen, skal du sende en begrundet anmodning til Kommunen. Kommunen videresender herefter anmodningen til klagenævnet, som afgør, om anmodningen kan imødekommes.

### **Søgsmål**

Hvis du vil indbringe afgørelsen for domstolene, skal dette ske inden 6 måneder fra afgørelsens modtagelse.

Har du spørgsmål, kan du kontakte mig på telefon eller e-mail.

Med venlig hilsen

Florian Rasmussen  
Biolog

### **Bilag**

1. Screeningskema
2. Matrikeliste
3. Oversigtskort
4. VVM-ansøgning

**Kopi til:**

- Miljøstyrelsen – national, [mst@mst.dk](mailto:mst@mst.dk)
- Miljøstyrelsen – lokal, [ojl@mst.dk](mailto:ojl@mst.dk)
- Slots- og Kulturstyrelsen, [post@slks.dk](mailto:post@slks.dk)
- Danmarks Naturfredningsforening – lokal, [dnviborg-sager@dn.dk](mailto:dnviborg-sager@dn.dk)
- Dansk Ornitologisk Forening – national, [natur@dof.dk](mailto:natur@dof.dk)
- Dansk Ornitologisk Forening – lokal, [viborg@dof.dk](mailto:viborg@dof.dk)
- Dansk Botanisk forening Jylland, [dbf.oestjylland@gmail.com](mailto:dbf.oestjylland@gmail.com)
- Dansk Entomologisk Forening, [def@entoweb.dk](mailto:def@entoweb.dk)
- Dansk forening for rosport, [dffr@roning.dk](mailto:dffr@roning.dk)
- Dansk kano- og kajakforbund, [miljo@kano-kajak.dk](mailto:miljo@kano-kajak.dk)
- Danmarks Sportsfiskerforbund, [post@sportsfiskerforbundet.dk](mailto:post@sportsfiskerforbundet.dk)
- Danmarks Sportsfiskerforbundet, [lbt@sportsfiskerforbundet.dk](mailto:lbt@sportsfiskerforbundet.dk)
- Danmarks Sportsfiskerforbund lokal, [himmerland@sportsfiskerforbundet.dk](mailto:himmerland@sportsfiskerforbundet.dk)
- Viborg Sportsfiskerforening, Jørgen Buch, [formand@vsf.dk](mailto:formand@vsf.dk)
- Danske Vandløb, [dv@danskevandloeb.dk](mailto:dv@danskevandloeb.dk)
- Bæredygtig Landbrug, [jura@baeredygtigtlandbrug.dk](mailto:jura@baeredygtigtlandbrug.dk)
- Friluftsrådet LimfjordSyd, [limfjordsyd@friluftsraadet.dk](mailto:limfjordsyd@friluftsraadet.dk)
- Kystdirektoratet, [kdi@kyst.dk](mailto:kdi@kyst.dk)
- Viborg Museum, [oldtid@viborg.dk](mailto:oldtid@viborg.dk)
- Landboforeningen Midtjylland, [map@lmo.dk](mailto:map@lmo.dk)
- Fiskerikontrollen i Nykøbing Mors, [inspektoratvest@fiskeristyrelsen.dk](mailto:inspektoratvest@fiskeristyrelsen.dk)
- Ferskvandsfiskeriforeningen, [nb@ferskvandsfiskeriforeningen.dk](mailto:nb@ferskvandsfiskeriforeningen.dk)
- Sønder Resen Lystfiskerforening, Jan Snebjerg Jensen, [jan.snebjerg@mail.dk](mailto:jan.snebjerg@mail.dk)
- Skive-Karup Å lodsejere- og lystfiskerforening, Schneider Phillipsen, [schneider.philipsen@mail.dk](mailto:schneider.philipsen@mail.dk)
- KÅS, formand, Tom Sørensen, [tom@tmbs.dk](mailto:tom@tmbs.dk)
- Berørte ejer

## Bilag 1: Screeningskema

Nedenfor er udfyldt screeningskema jf. bilag 3 og 4 i Lov om miljøvurdering af planer og programmer og af konkrete projekter.

<b>Planens nr. og navn</b>	Vandløbsrestaurering i Sejbæk
<b>Formål og omfang</b>	Formålet er at sikre målopfyldelse for vandløbet i forhold til statens vandområdeplaner
<b>Dato for screening og screening udført af</b>	9. september 2021 Florian Rasmussen, Viborg Kommune
<b>Kan planen påvirke et natura 2000 område</b>	Nej.

Vandløbsrestaureringsprojekt i Sejbæk	Ikke aktuelt/ ikke indvirkning	Indvirkning	Væsentlig indvirkning (medfører miljørapport)	Ansvar: P=Plan, NV=Natur & Vand, V=Virksomhedsmiljø, TV=Trafik & Vej, B=Byggeri, PL= Planland, F=Forebyggelsesteam	Begrundelser/bemærkninger: Vurdering af de enkelte forhold mv. Checklisten har til formål at foretage en vurdering af, hvorvidt et forslag til et projekt har væsentlige miljømæssige konsekvenser. Miljøkonsekvenserne kan være både positive og negative, og der skal tages hensyn til både kortsigtede, langsigtede, direkte og indirekte effekter. Der SKAL indskrives bemærkninger i alle felter som begrundelse for X'et.
<b>By- og kulturmiljø &amp; landskab</b>					
<b>Byarkitektonisk værdi</b> F.eks. bystruktur, byprofil, byafgrænsning, visuel påvirkning, særlige hensyn, sammenhænge (eksternt og internt), skyggeforhold, vindturbulens ved høje bygninger, indbliksgener, arkitekturpolitik, boligmiljø, opholdsarealers/byrums placering og udformning (fx ift. tryghed), kommuneplanens retningslinjer om byerne mv.	X			P	Ikke relevant, projektet gennemføres i det åbne land.
<b>Landskabsarkitektonisk værdi</b> F.eks. Værdifuldt landskab, Kystnærhed, Geologiske interesser, Terrænformer, Visuel påvirkning.	X			P	Området er omfattet af kommuneplanens retningslinje 11. Området ligger inden for et værdifuldt landskab. Det ansøgte projekt vurderes ikke at medføre en væsentlig indvirkning på udpegningen. En del af området ligger indenfor et geologisk interesseområde (Dødishuller Daugbjerg som er et karakteristisk eksempel på dødisområde). Det vurderes at det ansøgte projekt ikke medfører en væsentlig indvirkning på geologien.
	X			PL	

<b>Kulturarv og arkæologiske forhold</b>  F.eks.: Værdifulde kulturmiljøer, Jordfaste fortidsminder, Kirkebyggelinie, Arkitektonisk og arkæologisk arv. Bevaringsværdige bygninger.	X		P	Området er omfattet af kommuneplanens retningslinje 7 - værdifuldt kulturmiljø – nr. 2 Kongenshus (Sejbækgårde). Det ansøgte projekt vurderes ikke at medføre væsentlig indvirkning på udpegningen.  Museumsinspektør Mikkel Kielsen har været kontaktet i forbindelse med detailprojekteringen. Muset vurderer, at genslyngninger er så begrænset at de ikke umiddelbart berør kendte fortidsminder eller potentielt vil afsløre hidtil ukendte
	X		B	Der skal i projektet ikke etableres bygninger.
				PL
<b>Grønne områder og beplantning</b>  F.eks. Parkområder, landskabskiler, skov, værdifuld beplantning, og adgang til og bruges af disse områder. Medfører projektet indgreb i et grønt landskab/område?	X		P	Formålet med projektet er at forbedre den vandløbsmæssige tilstand, selvom vandløbet visse steder genslynges ændre det ikke på det overordnede udtryk i området.
	X		NV	Projektet indeholder plantning af rødæl som skal vurderes i forhold til naturbeskyttelsesloven.
<b>Naturbeskyttelse</b>				
<b>Dyre- og planteliv samt biologisk mangfoldighed</b>  F.eks. Ændringer i kvaliteten og omfanget af levesteder for planter og dyr. Fredede arter. Aktiviteter eller færdsel i naturen, der påvirker plante- eller dyrelivet.	X		NV	Umiddelbart syd for projektområdet ligger Natura Habitatområde H226 (Kongenshus Hede). Derudover løber vandet fra Sejbæk ud i Habitatområde N40 - Karup Å. Arterne bæklampret, havlampret, flodlampret, grøn kølleguldsmed og odder kan forventes at bevæge sig inden for vandområdet. Arterne vurderes dog ikke at blive væsentligt påvirkede af de beskrevne tiltag i anlægsfasen, da arterne er mobile og kan bevæge sig ift. de enkelte anlægsaktiviteter.
<b>Naturbeskyttelsesinteresser</b>  F.eks. §3- sø, -mose, -overdrev, -å, beskyttede jord- og stendiger, vandhuller, skovbyggelinie, sø- og åbeskyttelseslinie, strandbeskyttelseslinie, naturområder og økologiske forbindelseslinjer.	X		NV	Størstedelen af arealerne langs vandområdet er §3-natur. Ansøger har dog i udformningen af projektet taget højde for kortlagte sårbare områder, så der ikke sker en påvirkning af disse. Projektet kræver en dispensation fra Naturbeskyttelsesloven.

	X		PL	En af tilkørselvejene krydser et beskyttet sten- og jorddige. Projektet kræver en dispensation fra Naturbeskyttelsesloven.
	X		P	Området er i kommuneplan 2017-2029 udpeget som naturbeskyttelsesområde. Baggrunden for udpegningen er en større koncentration af §3-områder. Syd for området ligger et Natura 2000 område (N40 Karup Å, Kongenshus og Hessellund Heder). Det er i ansøgningen vurderet at §3-området og Natura2000 området ikke påvirkes negativt af projektet. Det vurderes at projektet er i overensstemmelse med kommuneplanens retningslinje.  Området er i kommuneplan 2017-2029 udpeget som lavbundsareal som kan genoprettes. Det vurderes at projektet er i overensstemmelse med retningslinje 12.
Naturgenopretning og –pleje  F.eks. indgreb i beskyttede vandløb, lavbundsarealer eller potentielle vådområder.	X		NV	Formålet med projektet er at forbedre den vandløbsmæssige miljøtilstand.
Skovrejsning  F.eks. skabes eller fjernes der skov?	X		P	I kommuneplan 2017-2029 er området omfattet af retningslinje 9 - skovrejsning uønsket. Det vurderes, at projektet er i overensstemmelse med retningslinjen i kommuneplanen.
	X		PL	Der afsættes 120 barrodsplanter, som fordeles mellem de angivne placeringer. De spredte placeringer vurderes ikke at kunne sammenlignes med skovrejsning.
<b>Miljøforhold</b>				
Luft  F.eks. luftforurening fra trafik og virksomheder. Er placeringen påvirket af luftforurening fra omgivelserne? Nærhed til landbrug?	X		V	Ikke relevant
Lys og/eller refleksioner  F.eks. Bygningsoverfladers, belysnings, skiltes, trafik anlægs og køretøjers påvirkning i forhold til naboområder og trafikanter.	X		P	Ikke relevant
	X		TV	Ikke relevant



<b>Jord</b> F.eks. Kortlagt jordforurening, Påvirkning af inde-/udeklima. Jordens overflade, anvendelighed, dyrkningsværdi. Nedsivning i jorden. Vind- eller vanderosion.	X		V	I forbindelse med projektet håndteres der 2.840 m <sup>3</sup> jord. Projektet kræver ikke jordflytningstilladelse.
<b>Grundvand</b> F.eks. Afstand til vandforsyningsanlæg/ -boringer. Risiko for nedsivning af forurenende stoffer. Drikkevandsforsyning/reserver.	X		NV	Ingen påvirkning
<b>Oversvømmelse og erosion</b> Er området udpeget som et område der kan blive udsat for oversvømmelse og erosion (planloven §11a, stk. 1, nr. 18)?	X		NV	Det eneste tiltag, der medfører reel ændring af bundkoter, og dermed lokale afvandingsforhold, er udlægning af gydebanks, hvor grusbanksene hæves 20-30 cm over den eksisterende vandløbsbund. Dette vil give en lokal op-stuvning af vand, der erfaringsmæssigt vil være i størrelsesordenen 10 cm, og som hurtigt vil aftage i opstrøms retning (20-40 m), som følge af de gode faldforhold.
<b>LAR</b> Rummer området muligheder for at aflede regnvand via LAR (lokal afledning af regnvand)?	X		NV	Ikke relevant.
<b>Overfladevand</b> F.eks. udledning af organiske, uorganiske, toksiske stoffer til søer/vandløb,	X		NV	Ikke relevant.
<b>Udledning af spildevand</b> F.eks. mængde, betydning for recipient, renseanlægs kapacitet.	X		NV	Ikke relevant.
<b>Støj og vibrationer</b> F.eks. støjpåvirkning af omgivelserne. Er placeringen påvirket af støj fra omgivelserne? Trafikstøj!	X		V	Projektet udføres i en ådal i forholdsvis uforstyrret natur.
			TV	
<b>Lugt</b> F.eks. udledning af stoffer der giver lugtgener. Er placeringen påvirket af lugtgener fra omgivelserne?	X		V	Ikke relevant
<b>Brand, eksplosion, giftpåvirkning</b>	X		V	Ikke relevant
Jf. f.eks. Risikobekendtgørelsen.	X		B	Ikke relevant
<b>Trafik og transport</b>				
<b>Sikkerhed/tryghed</b>	X		TV	Ikke relevant

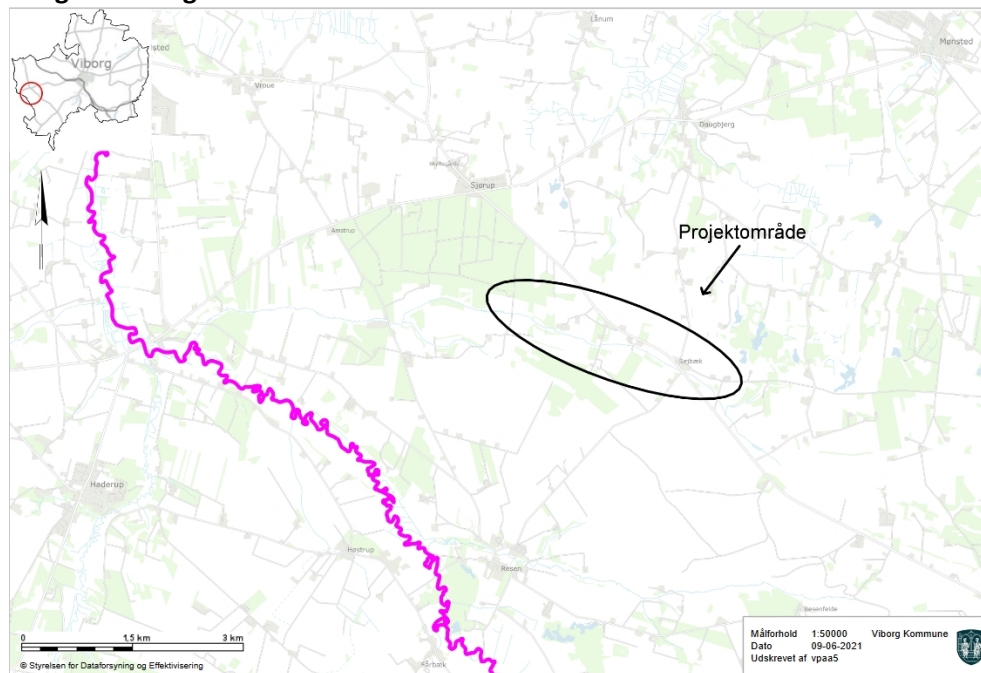
F.eks. ulykkesforebyggende tiltag, trafikikkerhed, synlighed fra bebyggelsen til veje, stier og parkering (tryghed)					
<b>Trafikafvikling/-kapacitet</b>					Ikke relevant
F.eks. tilgængeligheden til området med bil, offentlig transport og for cyklende og gående. Øget trafikmængde?	X			TV	
<b>Ressourceanvendelse</b>					
<b>Arealforbrug</b>					Ikke relevant
F.eks. antal boliger pr. hektar, byfortætning, inddragelse af jomfruelig jord, kommuneplanens retningslinje om landbrug	X			P	
<b>Energiforbrug</b>	X			P	Ikke relevant
<b>Vandforbrug</b>	X			NV	Ikke relevant
<b>Produkter, materialer, råstoffer</b>	X			V	Ikke relevant
<b>Affald</b>					Ved genslyngningen O1 findes en gammel Ø90 cm beton-rørbro på 3 m længde. Rørene optages i forbindelse med genslyngningen og bortskaffes i henhold til kommunens affaldsregulativ.
F.eks. Genanvendelse. Forøgelse af affaldsmængde. Transport af miljøfarlige stoffer.	X			V	
<b>Befolkning og sundhed</b>					
<b>Social aktivitet</b>					Ikke relevant
F.eks. sikrer planen tryghed – både generelt og i forhold til opholdsområder herunder overskuelighed, belysning mv.? Skabes fysiske samlingssteder og sikres adgang til faciliteter?	X			F	
<b>Fysisk aktivitet</b>					Ikke relevant
F.eks. sikres rekreative områder og faciliteter og skabes gode adgangsforhold hertil? Fremmes aktiv transport? mv.	X			F	
<b>Social lighed i sundhed</b>					Ikke relevant
F.eks. mangfoldighed, sikres lige adgang, fremmes aktivt medborgerskab? mv.	X			F	
<b>Sol/skygge</b>					Ikke relevant
F.eks. skyggevirksomheder fra bebyggelse mv.	X			P	
<b>Vind</b>					Ikke relevant
F.eks. ændringer i vindpåvirkninger mv.	X			P	
<b>Sårbare grupper</b>	X			P	Ikke relevant
F.eks. handicappede, tilgængelighed for alle?	X			F	Ikke relevant
	X			B	Ikke relevant
<b>Sammenfatning</b>					
					Bemærkninger

	X			Sammenfatning af antal krydser i hver kategori.
Behov for miljøvurdering	Nej	Ja		Bemærkninger
	X			

### Bilag 1: Matrikelliste

Matrikel nummer	Ejer
2l, Sejbæk Gde., Daugbjerg	
2a, Sejbæk Gde., Daugbjerg	
1a, Sejbæk Gde., Daugbjerg	
1p, Sejbæk Gde., Daugbjerg	
1b, Sejbæk Gde., Daugbjerg	
1g, Sejbæk Gde., Daugbjerg	
1s, Sejbæk Gde., Daugbjerg	
5h, Engedal, Daugbjerg	
5m, Engedal, Daugbjerg	
4q, Engedal, Daugbjerg	
4p, Engedal, Daugbjerg	
4l, Engedal, Daugbjerg	
3e, Engedal, Daugbjerg	
2d, Engedal, Daugbjerg	
7h, Engedal, Daugbjerg	
2b, Engedal, Daugbjerg	

## Bilag 2: Oversigtskort



For yderligere detaljer henvises til ansøgers bilag C som viser de projekterede tiltag.

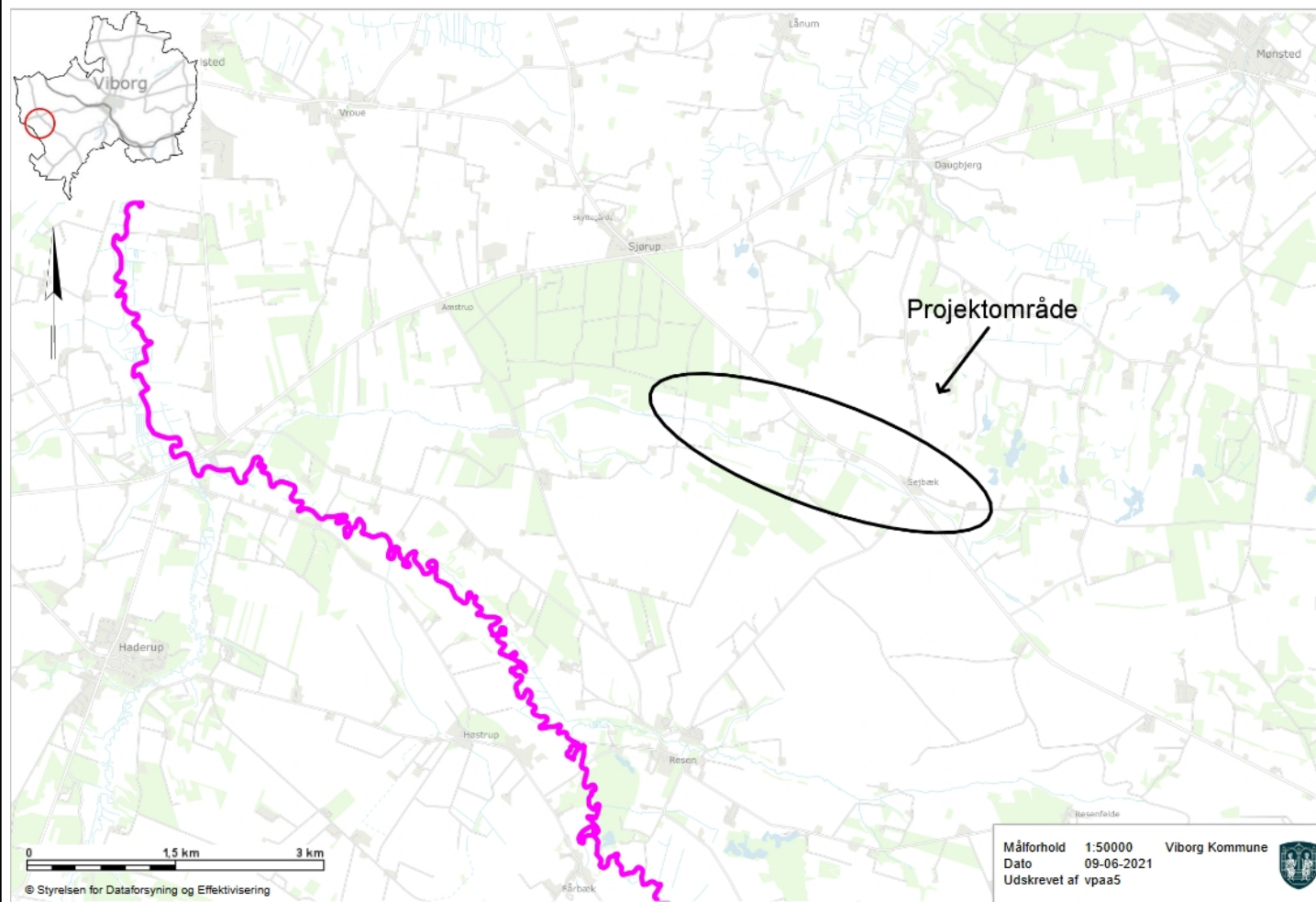


**VIBORG**  
KOMMUNE

**Bilag 3: VVM-ansøgning**  
**Anmeldeskema for miljøvurdering af konkrete projekter.**

**09. juni 2021**

Basisoplysninger	Tekst
Projektbeskrivelse (kan vedlægges)	Vandløbsrestaurering i øvre del af Sejbæk (projektansøgning inkl. projektbeskrivelse vedlagt)
Navn, adresse, telefonnr. og e-mail på bygherre	Viborg Kommune Prinsens Alle 5 8800 Viborg
Navn, adresse, telefonnr. og e-mail på kontaktperson	Anders Haugstrup Mobil 8787 5551 Mail: aa5@viborg.dk
Projektets adresse, matr. nr. og ejerlav	Se projektbeskrivelse
Projektet berører følgende kommune eller kommuner (omfatter såvel den eller de kommuner, som projektet er placeret i, som den eller de kommuner, hvis miljø kan tænkes påvirket af projektet)	Viborg Kommune
Oversigtskort i målestok eks. 1:50.000 – Målestok angives	1: 50.000



Kortbilag i målestok  
1:10.000 eller 1:5.000  
med indtagning af

Målestok angives: 1:5000

Der er tale om et strøkningsanlæg. Se derfor vedlagte kortbilag C i som viser placering af projekterede tiltag m.m.

