

# Status på gennemgang af kommunens §3 områder

Daniel Lindvig, Afdelingsleder Natur og Vand

*Hvilke planer har Viborg Kommune for at nå i mål med den bundne opgave med at gennemgå kommunens § 3 områder?*



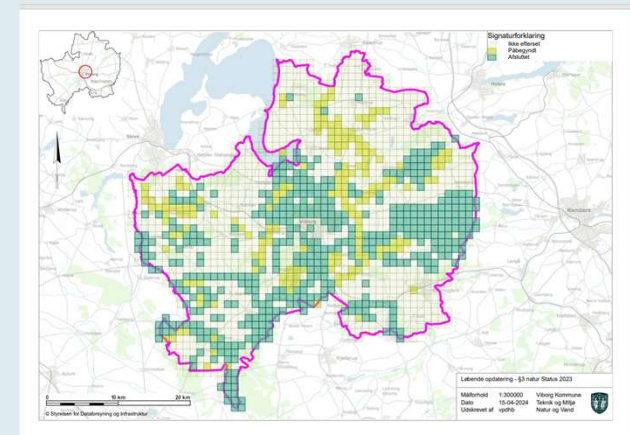
## Status på gennemgang af kommunens §3 områder

- Kommunalreform 2007: Ansvar for tilsyn med naturbeskyttelse overført fra Amt – Kommune
- Dispensation, afslag og håndhævelse af naturbeskyttelseslovens § 3 central (forbudsparagraf)
- Generel national samfundsmæssig interesse i bevarelse af små og store naturarealer – indirekte artsbeskyttelse
- Aftale ml. KL og Miljøministeriet om løbende gennemgang over 10 år fra 2015

## Status på gennemgang af kommunens §3 områder

### Overblik over beskyttede naturarealer giver positivt afkast:

- lodsejere og potentielle købere
  - beskyttelse mod ulovligheder (beskyttelse ikke afhængig af registrering)
- interessenter og projektmagere
  - indledende afklaring af muligheder uden henvendelse til Kommunen
  - bedre planlægningsmuligheder
- smidig og effektiv sagsbehandling
  - afgørelser ikke afhængig af årstid



## Status på gennemgang af kommunens §3 områder

- **Løbende 10 års-rul stor opgave i Viborg Kommune**
- ikke opdateret grundlag fra Viborg Amt
- ca. 10.000 små og store allerede registrerede områder
- langsom opstart fra 2014 pga. nedprioritering (ekstra opgave uden ekstra ressourcer)

## Status på gennemgang af kommunens §3 områder

- **Status – opgradering med eksterne konsulenter (250.000 kr. 2023)**
- ca. 45 % af vejledende registret areal opdateret (justeret efter luftfotos eller besigtiget) 15.03 2024
- status 2021: 16%, status 2022: 20%
- **2024** forventes vha. øget forbrug til konsulenter og øget digitalisering **70 %** (barsel og pension)

## Status på gennemgang af kommunens §3 områder

Spørgsmål?



# Drøftelse af ønske om en åbning af gennemsejlingslusen ved Virksunddæmningen

Daniel Lindvig, Afdelingsleder Natur og Vand

*Med henblik på at forbedre fiskenes passagemuligheder?*



# Ønske om en åbning af gennemsejlingslusen ved Virksunddæmningen

## Baggrund

- 25 % af Limfjordens samlede havørredbestand passere Virksunddæmningen

Inden en havørred når hertil



Har den skullet overleve en farlig tid som postsmolt



Og formentlig også lavet et par farlige nedstigninger efter gydning

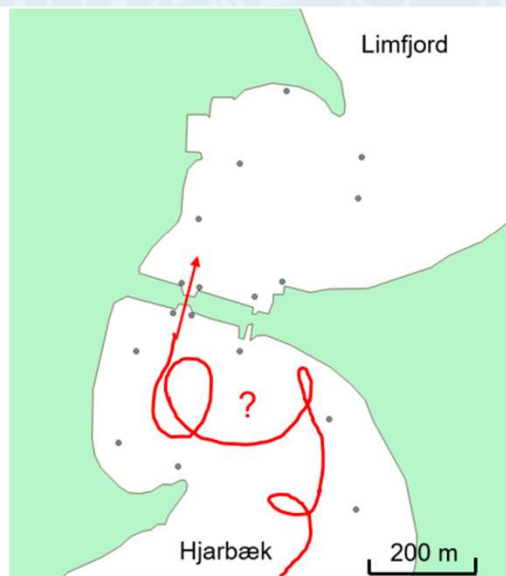
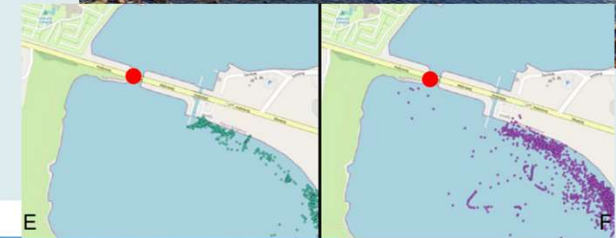




# Ønske om en åbning af gennemsejlingslusen ved Virksunddæmningen

## Baggrund

- 25 % af Limfjordens samlede havørredbestand passere Virksunddæmningen
- faldende fiskebestand, "nye" undersøgelser → øget efterspørgsel



# Ønske om en åbning af gennemsejlingsslusen ved Virksunddæmningen

- Status nyere tid
  - Hjarbæk Fjord arbejdsgruppe
  - Kystvandråd
  - DTU Aqua
    - Nye vurderinger fra DHI vedr. slusepraksis
  - Intern sondering
    - Havneanløb og sejladspraksis
    - Miljø og natur
    - Vandstande
    - Andre praktiske foranstaltninger
  - Hjarbæk Fjord arbejdsgruppe (positiv tilbagemeldinger)
  - Aktivering af prøvehandlinger (april-juni 2024)

# Prøvehandlinger med at forbedre fiskepassagen ved Virksund med justeret slusepraksis

## Regulativ

### REGULATIV FOR SLUSERNE I VIRKSUNDDÆMNINGEN.

Regulativets formål er ved hjælp af Virksunddæmningens sluser at opnå den størst mulige vandudskiftning i Hjarbæk Fjord, men således at ekstreme højvande i Hjarbæk Fjord undgås.

Formålet tilgodeses ved, at sluserne udnyttes så meget som muligt til vandudskiftning. Dog lukkes sluserne, når der ved sydgående strøm i Virksund nås en vandstand i Hjarbæk Fjord på kote 40 cm.

## Driftsinstruks

### Anvendelse af skibsfartssluse som gennemstrømningsluse

Skibsfartsslusen skal anvendes som gennemstrømningsluse, når vandstandsforskellen mellem Hjarbæk fjord og Lovns Bredning er mindre end 0,15 m.

Skibsfartsslusen må kun anvendes som gennemstrømningsluse når anlægget er bemandedet.

Ved anvendelse af skibsfartsslusen som gennemstrømningsluse, skal sektorportene køres i lukket position forud for al gennemslusning af fartøjer i slusen.

### Afvandingssluse

Afvandingsslusen kan anvendes ved såvel manuel som automatisk drift.

Der anvendes normalt automatisk drift.

Kun i vinterperioder med risiko for isdrift skal portene manøvreres manuelt fra afvandingsslusens manøvrerum af brovagten.

### Automatisk drift

Vippeportene styres automatisk af målte vandstande på begge sider af dæmningen.

Som udgangsposition er vippeportene altid helt åbne.

### Nordgående strøm

- Portene lukkes helt, såfremt vandstandsforskellen mellem Hjarbæk fjord og Lovns bredning bliver større end 0,6 m.

### Sydgående strøm

- Vippeportene lukkes parvist helt, såfremt vandstanden i Hjarbæk fjord bliver lig med +0.4 m DNN.

- Vippeportene lukkes parvist helt, såfremt vandstandsforskellen mellem Hjarbæk fjord og Lovns bredning bliver større end 0,3 m.

# Prøvehandlinger med at forbedre fiskepassagen ved Virksund med justeret slusepraksis

## 2024

- Skibsfartsslusen holdes forsøgsvis åben, efter de retningslinjer, der fremgår af driftsinstruksen for afvandingslusen.
- Indledningsvist iværksættes prøvehandlingen den 1. april 2024, eller snarest herefter, og løber frem til den 1. juni 2024.
- I prøveperioden vurderer slusevagten løbende strømningsforholdene i og omkring skibsfartsslusen og havnebassinet ved forskellige vandspejlsforskelle og noterer observationerne i sluseloggen
- Ved slutningen af prøveperioden evalueres prøvehandlingen og det besluttet om prøvehandlingen fortsættes frem til bemanningen af slusen ophører i uge 48.
- Ved evalueringen vurderes specielt eventuelle konsekvenser i forhold til havneanløb af Sundstrup og sejlads- og besejlingsforhold af skibsfartsslusen.

## 2025

- Ændring af det eksisterende regulativ, så en situation med naturlige vandstandsvariationer i Hjarbæk Fjord kan tilnærmes
- På grundlag af erfaringerne fra prøvehandlingen i 2024 vurderes mulighederne for, og i hvilket omfang, skibsfartsslusen kan inddrages i en ændret slusepraksis
- Mulighederne for parallelt med ændringer i slusepraksis at gennemføre en undersøgelse af fiskepassagen ved Virksunddæmning og -sluse, herunder finansieringsmuligheder, drøftes med DTU Aqua
- Effekterne af tilnærmet naturlige vandstandssvingninger i Hjarbæk Fjord i form af CO2 og kvælstoftilbageholdelse på oversvømmede fjord- og vandløbsnære arealer belyses
- Effekterne af tilnærmet naturlige vandstandssvingninger i Hjarbæk Fjord på strandengenes naturværdier belyses

# Drøftelse af ønske om en åbning af gennemsejlingssslusen ved Virksunddæmningen

Spørgsmål/drøftelse

