



Designmanual 01-10-2020

# Åpromenaden

# Indhold

Projektforslag: Åpromenaden

<b>Indflyvning</b>	3
<b>Koncept</b>	4
<i>Vi samler livet ved åen og beskytter mod oversvømmelser</i>	
<b>Oversigtsplan</b>	6
<b>Parkens steder</b>	8
Åbadet	10
Åpavillonerne	14
Sauna	18
Omklædning, bad og toilet	22
Madpakkehuset	26
Smutveje og naturformidling	30
Aktivitetspladsen	32
Bålpladsen	33
Picnic	34
Kanohavn og teltplads	35
<b>Formidling</b>	36
<b>Belantningsplan</b>	38
<b>Adgange</b>	40
<b>Belysnings- og ledningsplan</b>	42
<b>Terrænplan</b>	44
<b>Byggeprogram</b>	46
<b>Økonomi</b>	48

# Indflyvning

## Fra grønseland til samlende fællesrum

### Helhedsplanen:

Åpromenaden er del af et større projekt 'Bjerringbro X', der er beskrevet i en helhedsplan for udviklingen af Bjerringbro midtby. Området udgør en stor del af byens landskab og ligger som et stort uudnyttet potentiale mellem Bjerringbros nordlige og sydlige bydele i krydspunktet mellem by og landskab.

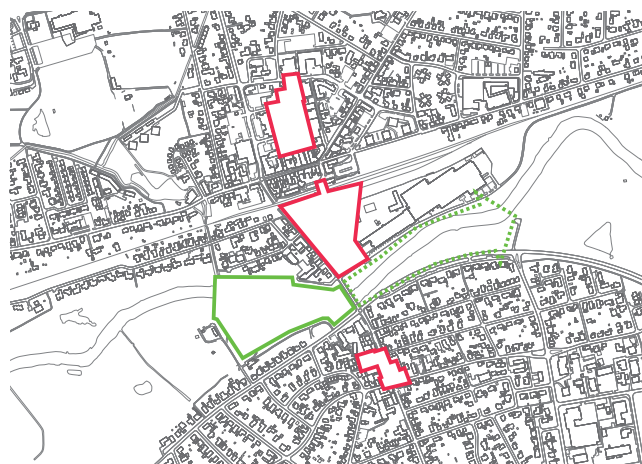
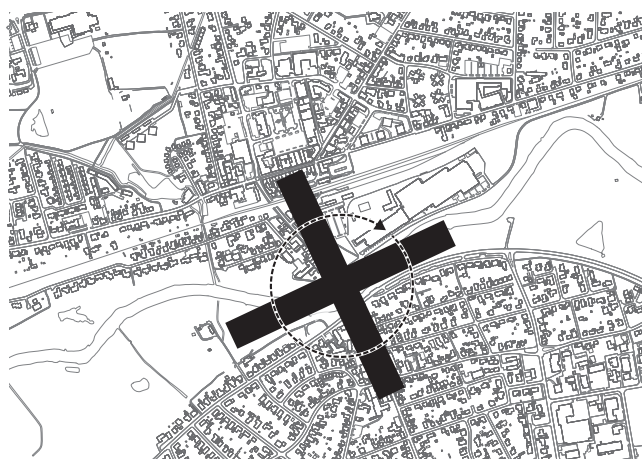
Man kan jævnligt høre borgere i Bjerringbro snakke om 'dem på Sønderbro' eller 'dem nord for åen' som folk fra en anden by. Oplevelse af en by, der består af to væsensforskellige bydele, er udbredt. Heldigvis har adskillelsen – Gudenådalens – stort potentiale for at udvikles til byens samlende fællesrum.

I helhedsplanen er der fokus på at ændre de grønne arealer omkring Gudenåen fra et smukt grønseland, der opdeler byen i nord og syd, til et rekreativt område med ophold og aktivitet, der samler byen.

I 2018 er et større projekt omkring forbedring af trækstien, der løber langs Gudenåen, indviet, og det viser tydeligt de muligheder, der ligger i at understøtte en større brug af området. Særligt den nye kano-bro, der var del af projektet, har igennem 2 somre været et yndet samlingssted ved åen.

Projektet 'Åpromenaden' tager afsæt i de helhedsorienterede og bystrategiske tanker fra helhedsplanen og har gennem en stærk dialog med brugere til området, forsøgt at etablere et nyt samlende og grønt fællesrum for byen. Med Gudenåen i centrum skabes en rekreativ promenade, der bringer byens borgere endnu tættere på vandet og på det store åbne landskab.

Åpromenaden har potentiale til at blive byens samlende fællesrum, som kan give Bjerringbro en mere solid identitet, lokal stolthed og sætte byen på Danmarks-kortet.



### **DE NYE MULIGHEDER**

*Den sammenbindende byakse bliver løftestang for en bedre udnyttelse af byens fantastiske beliggenhed ved Gudenåen. Hvor byaksen krydser den tværgående landskabsakse, aktiveres Gudenåens potentiale i direkte tilknytning til byen, så by og landskab udgør enhed og helhed.*

# Koncept

## *Vi samler livet ved åen og beskytter baglandet mod oversvømmelser*

Gudenåen vil være parkens naturlige midtpunkt, og aktiviteter og tiltag er udviklet til at bringe åen og dens dynamik i spil. Åpromenaden bliver en park, der i sig selv er værd at besøge, og som giver afsæt for ture ud i ålandskabet.

Gudenåen går jævnligt går over sine bredder og oversvømmer store dele af ådalen, bl.a. store dele af den fremtidige park, der derfor kun i begrænset omfang benyttes rekreativt i dag.

Designet af den nye park tager afsæt i denne udfordring. Parken opdeles i to zoner: En 'våd' zone langs Gudenåen, der aktiviteterne tager afsæt i de muligheder åen og den varierende vandstand giver, og en 'tør', klimasikret zone længere fra åen, som kan anvendes året rundt – uafhængigt af åens vandstand.

Den tørre zone afgrænses med en ny sti, perimeterstien, der ligger på toppen af en lav dæmning, som hindrer oversvømmelse af det bagvedliggende parkområde. Perimeterstien er altid farbar, også når åens vandstand er høj. Stien udføres i slotsgrus, så den er tilgængelig, også for barnevogne og kørestolsbrugere.

Bag stien hæves to store pladser til et niveau, hvor de også vil være friholdt af åens hyppige oversvømmelser. De nye pladser 'Aktivitetspladsen' og 'Bålpladsen' indrettes til leg, events og udeliv.

Ved åbredden ligger trækstien, der skaber forbindelse fra parken ud i ådalen. Imellem perimeterstien og trækstien graves flere steder  $\frac{1}{2}$ -1 m. af terrænet, så arealet oversvømmes endnu hyppigere end i dag. Herved skabes et vådområde med vandspejl og tilhørende planter (fx høje græsser og siv) og et udseende, der varierer med vandstanden i Gudenåen. Mellem de to stier etableres seks 'smutveje', som giver mulighed for at krydse vådområdet på legende og udfordrende måder.



**Åbad og Åpavilloner**

**Sol og vandtrappen**

**Båtpladsen**

**Kanohavn/teltplads**

**Aktivitetspladsen**

**Våd natur, 'Zonen ved åen'**  
**Tør natur, 'på sikker grund'**

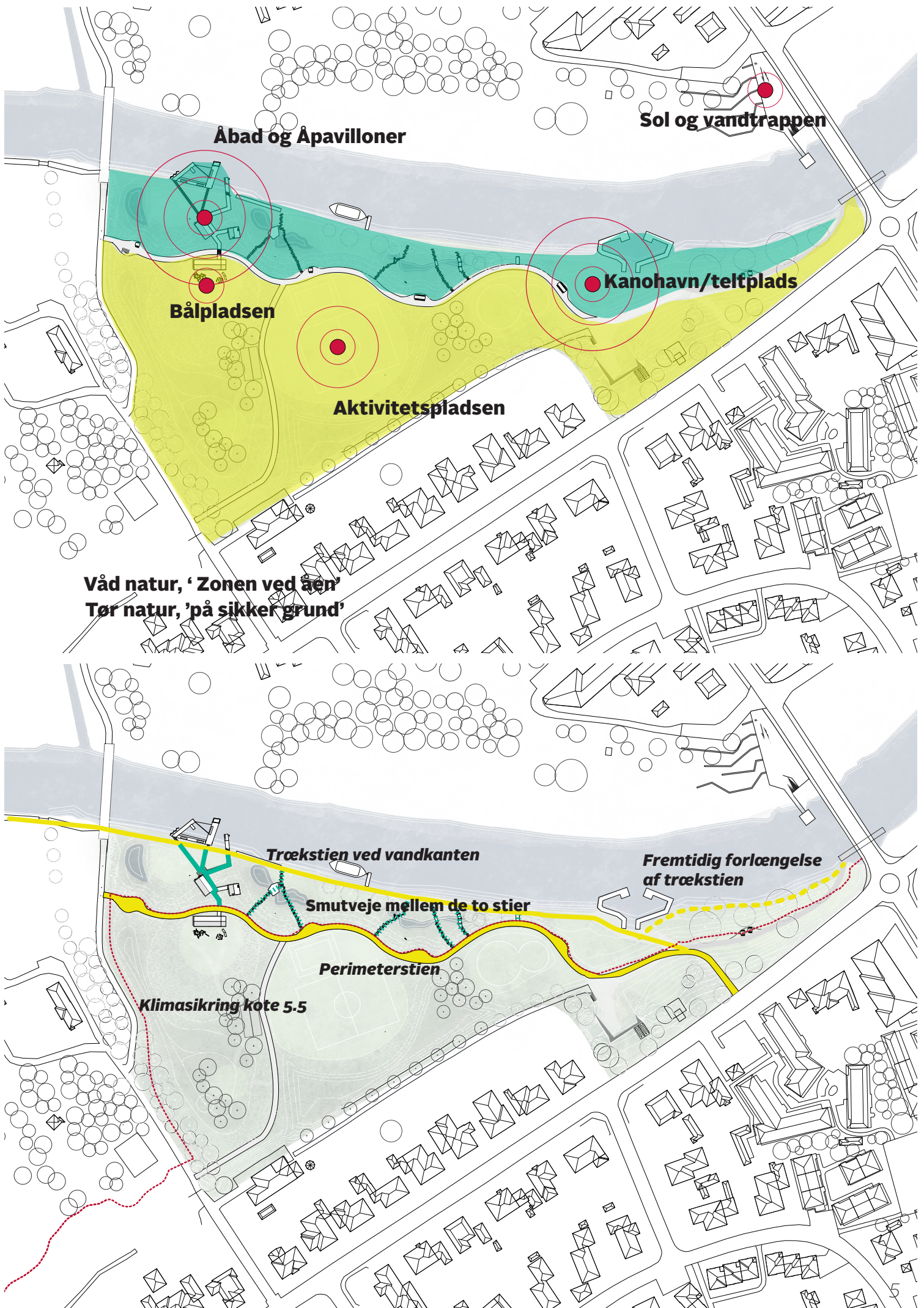
**Trækstien ved vandkanten**

**Fremtidig forlængelse  
af trækstien**

**Smutveje mellem de to stier**

**Perimeterstien**

**Klimasikring kote 5.5**



# Oversigtsplan

Parkens steder



\* Etape II

**Smutveje**

**"Trædestubbe"**

**"Balancebro"**

**"Armgang"**

**"Klatrebro"**

**"Rutsch"**

**\*Spang**

**Kanohavnen**

**\*Fremtidig forlængelse af trækstien**

**Picnic**

**Teltpladsen**

**\*Kajakhotel**

**Eksisterende  
toiletter**



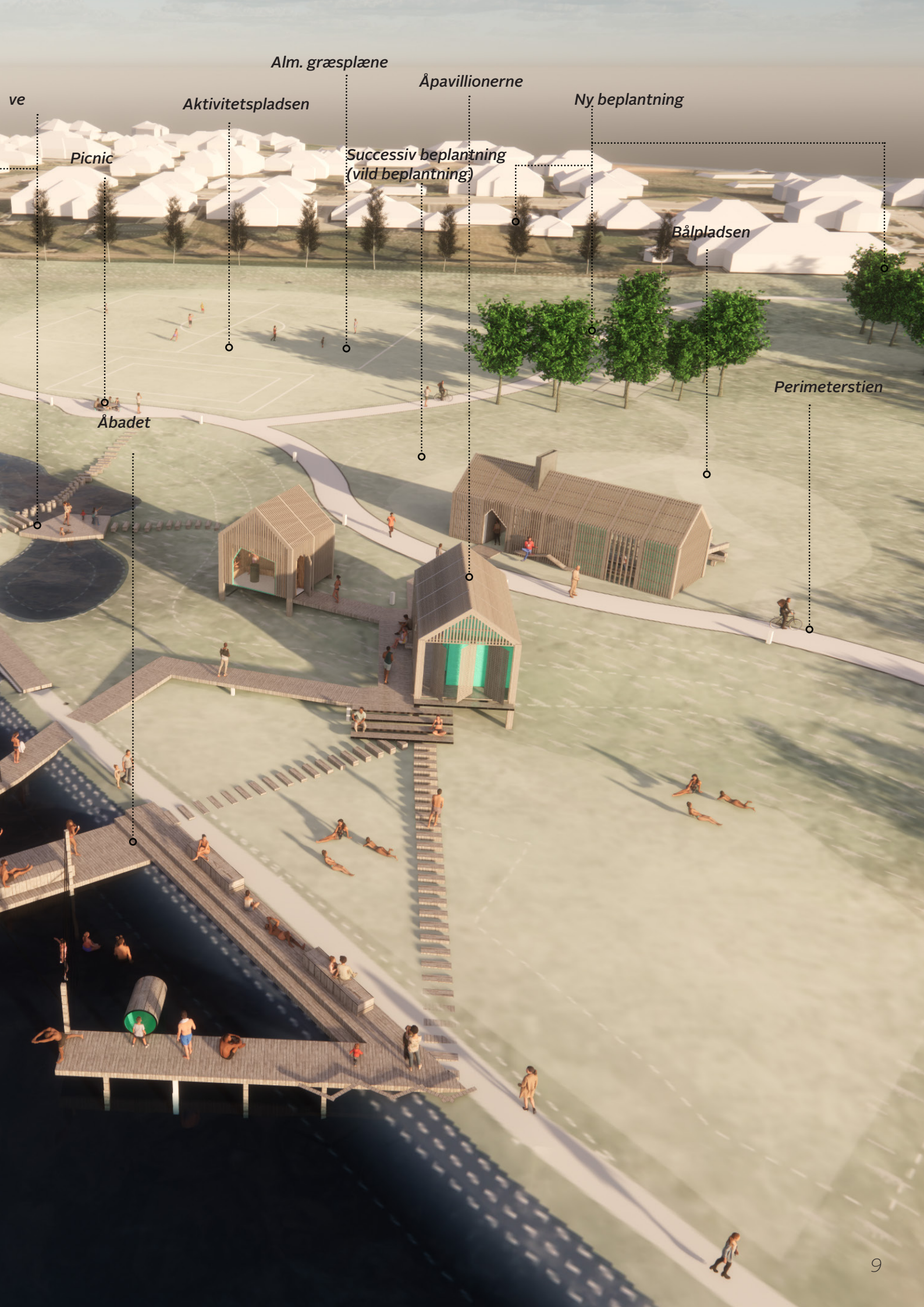


Kano havnen

Teltpladsen

Ny beplantning





Alm. græsplæne

Åpavillionerne

Ny beplantning

Aktivitetspladsen

Picnic

Successiv beplantning  
(vild beplantning)

Bålpladsen

Perimeterstien

Åbadet

# Åbadet

Et nyt fyrtårn i parken

Som supplement og pendant til kanohavnen, etableres et decideret åbad for både børn og voksne. Åbadet bindes sammen af en stiforbindelse, der udspringer fra perimeterstien, og løber forbi de tre pavilloner, hvorefter den deler sig i tre adgange ned til åbadets tre broer. Stiforbindelsen udføres som en boardwalk – en træbro på land.

Åbadets tre broer indbyder på forskellig vis til aktiviteter og leg med vandet i fokus. Længst mod vest etableres **'den lange bro'**. Herfra er der adgang til en svævebane, rebgang og et rutsjerør - aktiviteter, der skal udfordre unge vandhunde. Hvor broen møder bredden, etableres en lille vandlegeplads for de mindste børn.

I mellem den lange bro og **'den brede bro'** i midten placeres en siddetribune, der giver mulighed for ophold helt nede ved vandet og for at små børn kan komme i kontakt med åen på en mere tryk måde. I den videre projektering af anlægget undersøges muligheden for at montere net på broernes indersider, så der skabes et lille skærmet badebassin for små børn foran tribunen.

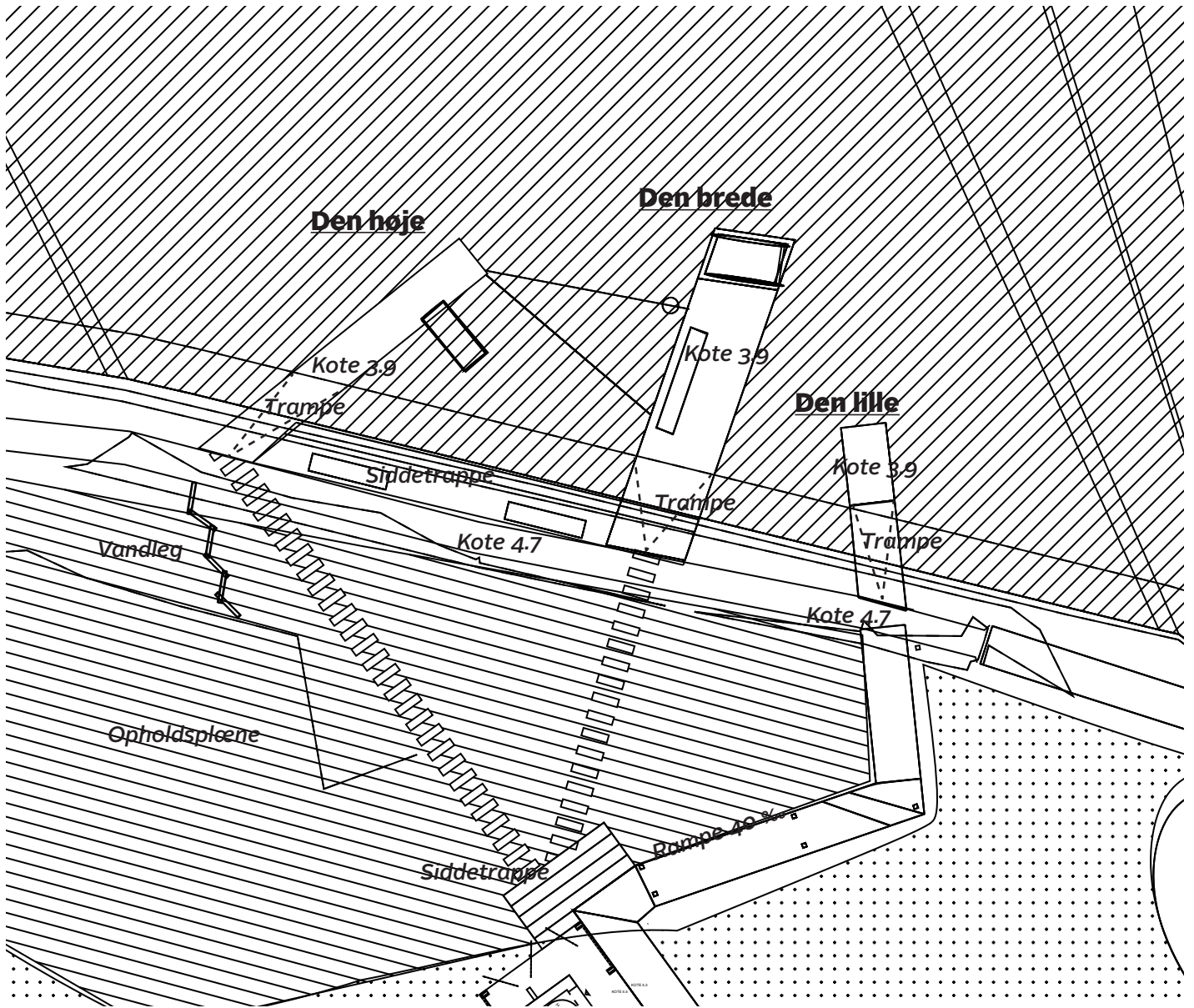
Den brede bro udføres i en bredde, der giver mulighed for ophold og leg på broen. For enden af broen etableres et stort møllehjul, der vil ligge som et **'fyrtårn'** ved åbadet. Hjulet er tænkt som en **'attraktion'** ved åbadet, der giver mulighed for en unik kobling til Gudenåen. Møllehjulet udføres som en fusion mellem et **"menneskeligt hamsterhjul"** og et møllehjul. Strømmen i Gudenåen vil trække hjulet rundt ganske svagt, når hjulet står alene. Men vil man udfordre sig selv eller lære om vandets kræfter, kan man hoppe ind i hjulet, og prøve at arbejde med eller imod åens kræfter.

**'Den lille bro'**, der ligger i forlængelse af stibroen længst mod øst, ligger roligt og flyder i vandoverfladen. På broen er etableres en håndklædeholder, og en stige til at komme op.

Alle broer udføres som flydebroer og er forbundet til land med tramper. Åbadet er tilgængeligt ved mindre variationer i Gudenåens vandstand, men ved mere ekstreme oversvømmelser, kan broerne formentlig ikke benyttes.

På landsiden af åbadet etableres en plæne til ophold og solbadning.





Plantegning 1:250

Successivbeplantning  
(vild beplantning)

Rampe 40 %

Den lille

Den Brede

Håndklædeholder

Vandhjulet



Alm. græsplæne til ophold

Siddetrappe

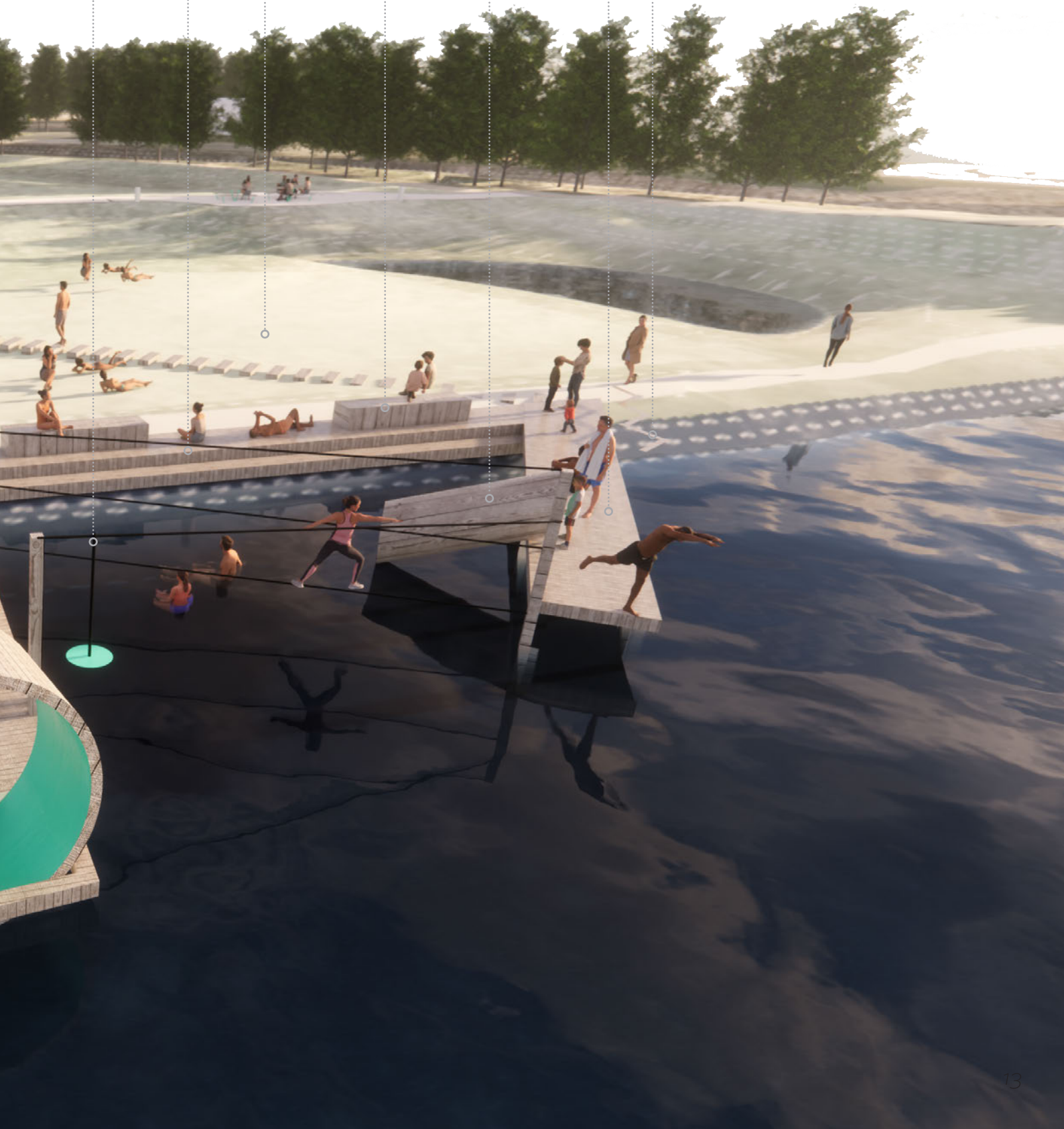
Vandleg

Rebgang

Rutscherøret

Svævebanen

Den Lange



# Åpavillonerne

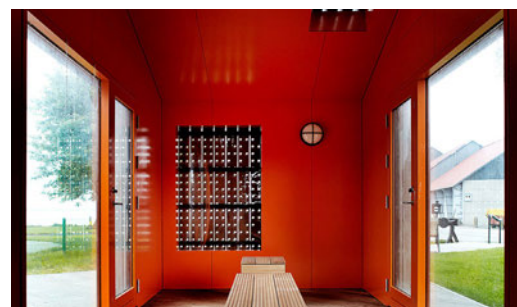
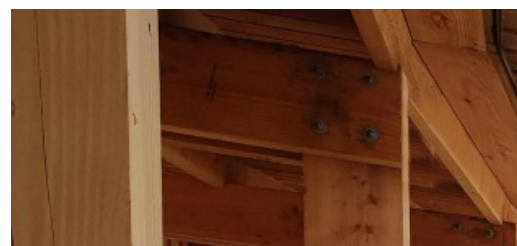
## Sauna, omklædning/bad/toilet & madpakkehus

Som supplement til åbadet etableres tre åpavilloner, med hhv. toilet og omklædning, sauna og madpakkehus. Herved suppleres parken med faciliteter, der udvider sæsonen for parkens brug.

Pavillonerne er bearbejdet arkitektonisk i et enkelt greb, der tager udgangspunkt i et 'fiskerhus'. Husene, der er placeret let roteret med en indbyrdes afstand, opleves som en fælles enhed. Oplevelsen af sammenhæng forstærkes af boardwalken, der forbinder bygningerne og åbadet med hinanden. Idéen er at skabe en samlet visuel identitet for Åpromenaden.

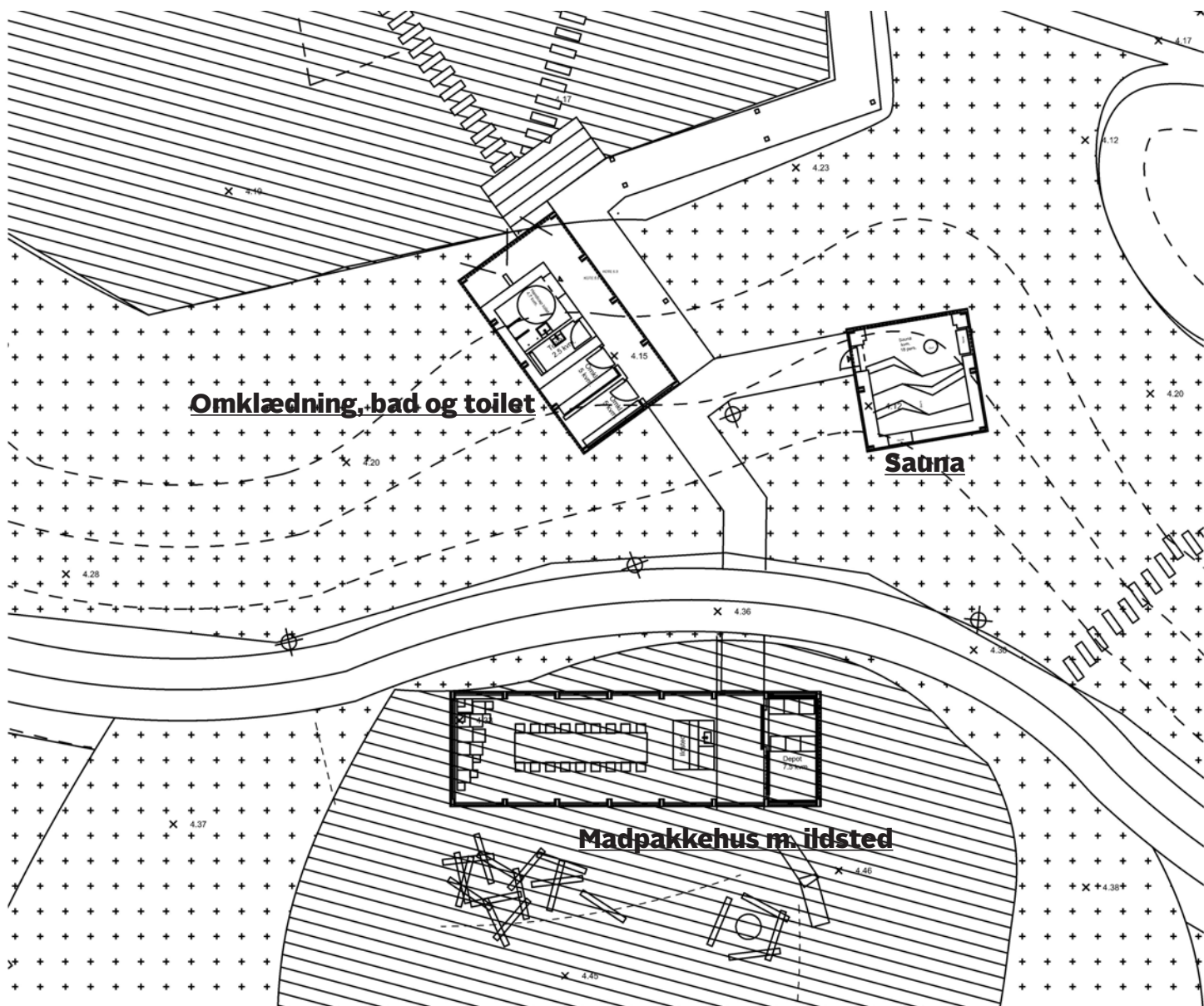
Pavillonerne bygges i holdbare materialer og facaderne beklædes med trælamellerne i naturtræ, der over tid vil patinere sølvgråt, og stå som en fin kontrast til det grønne i parken.

## REFERENCER

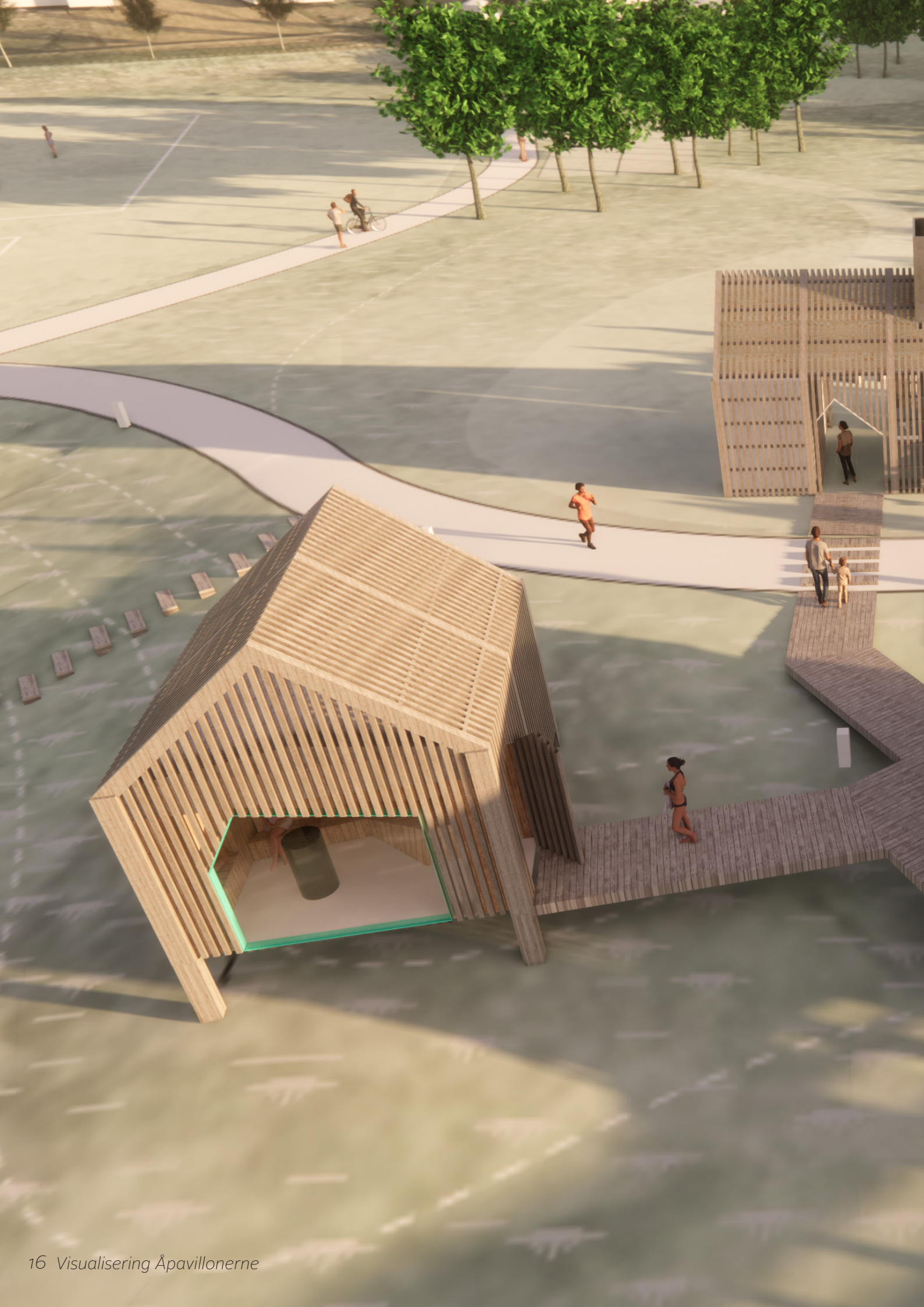


Referencefotos med inspirationsbilleder  
nederst Åpromenade farve

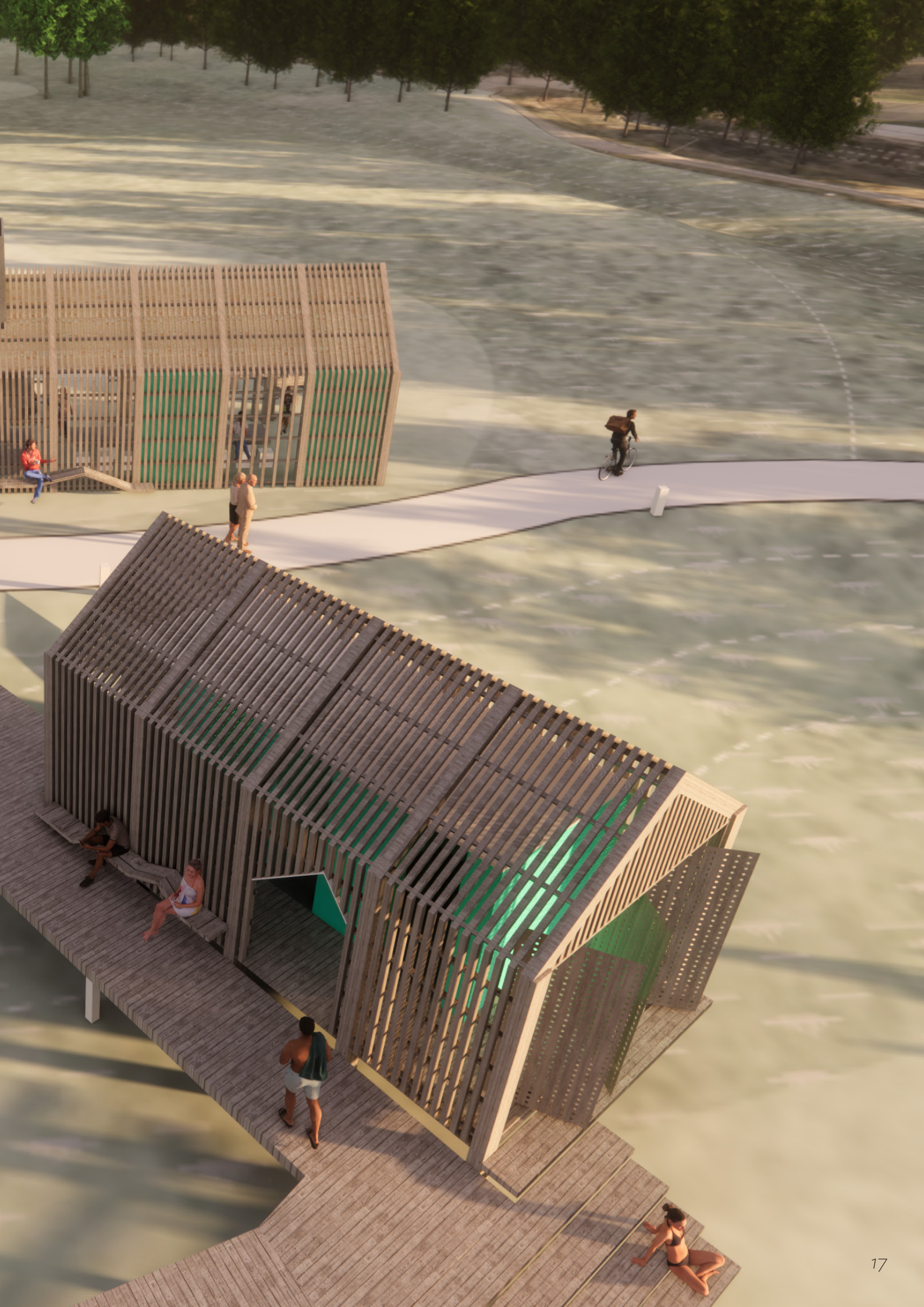




Plantegning 1:250







# Sauna

## Sauna, omklædning, bad, madpakkehus

Saunaen er bygget til 15-18 personer, og består af en næsten lukket kerne mod øst, vest og syd. Mod nord har saunaen en større vinduesåbning, der giver udsyn til åbadet og til den rolige natur.

Indvendigt etableres en siddetribune i forskellige højder og bredder, der giver mulighed for at sidde eller ligge sig på forskellig vis, alt efter hvor mange mennesker, der er i saunaen.

I saunaens østlige og sydlige facade etableres to nicher, hvor en enkelt person kan sidde for sig selv, og lade tanker falde hen, mens man kigger ud på naturen.

Saunaen udføres indvendigt i modstandsdygtigt varmfarvet træ, der sikrer et holdbart miljø. I den nordlige facade overlapper facadens lamellerne dele af det store vindue, og skaber et særligt lysspil i saunaen. I nicherne vil der ligeledes være en semi-lukket skærm af lameller foran vinduerne.

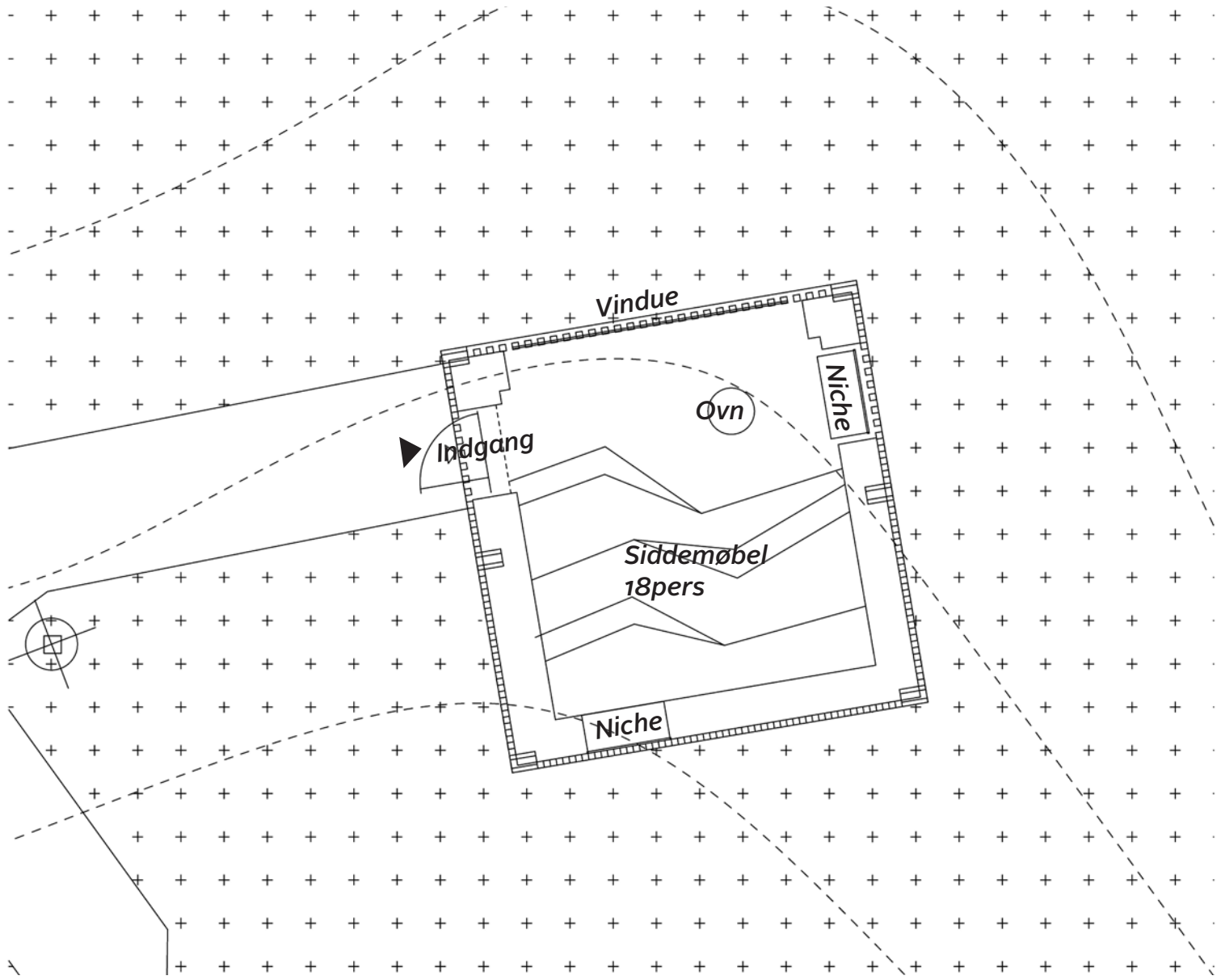
Saunaens vinklede loft, der er sammensat af trekantede flader, giver en særlig hule-fornemmelse af rummet. I loftet etableres spots, der giver et varmt og behageligt lys.

Gulvet udføres i træ, som er rart at gå på. Hele bygningen etableres på pæle, så huset svæver over terrænet, og er sikret mod Gudenåens oversvømmelser.

## REFERENCER



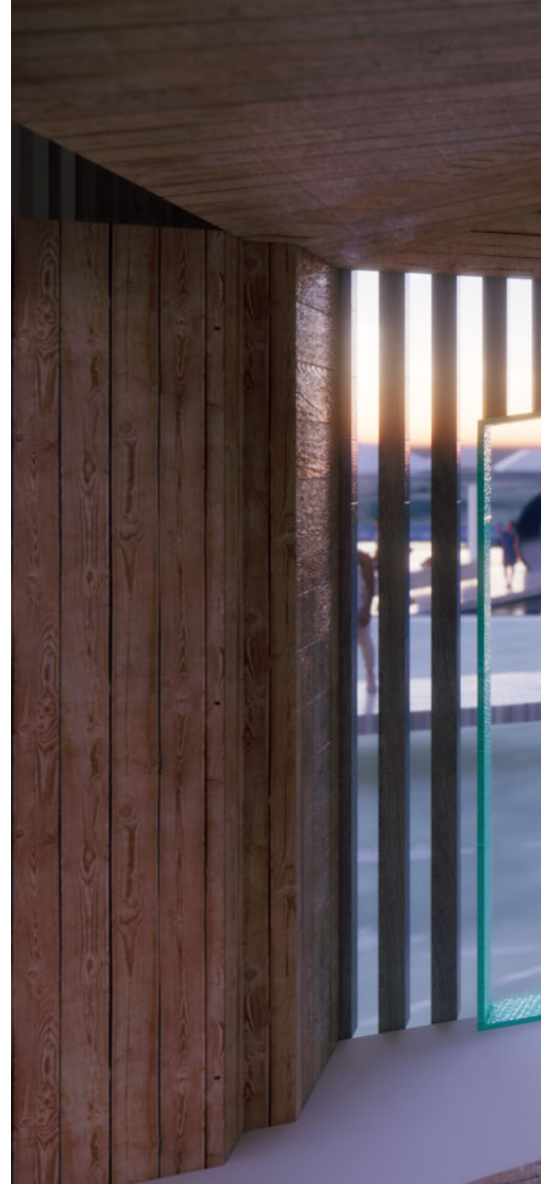
Referencefotos med inspirationsbilleder



Plantegning 1:50



Visualisering Saunaen udefra





# Omklædning+toilet+bad

Sauna, omklædning, bad, madpakkehus

Omklædningspavillonen består af en åben, uopvarmet bygning med en mindre lukket kerne. Kernen indeholder et toilet, et handicap toilet samt to omklædningsrum. På kernens nordside, ud mod åbadet, findes to udendørsbrusere.

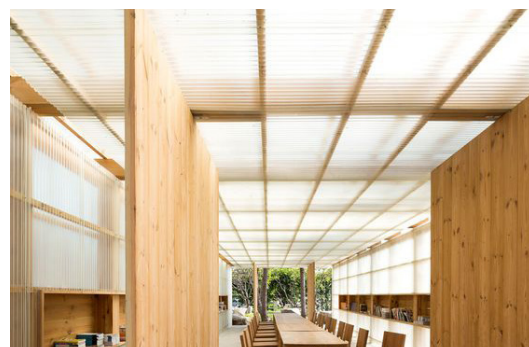
Pavillonens facade består af en åben lamelstruktur, der er brudt ved ind- og udgange. Den nordvestlige facade ved brusere består af foldedøre, der manuelt kan drejes af brugeren. Foldedørene udføres i et hullet mønster, så giver et særligt lysspil og de fungerer som skærm mellem brusebadets brugere og badegæsterne på åbadets opholdsareal.

Kernens vægge består af træplader, der er modstandsdygtige overfor vind og vejr, og disse males i samme blågrønne farve ude og inde. Væggene står på et betonfundament, der føres helt ned til terræn. Toiletterne udføres med et betongulv, så det er let at rengøre, mens øvrige gulve består af et træplankgulv, der er rart at gå på i bare tæer. Pavillonens trækonstruktion står på pæle og gulvet, der ligger i niveau med perimeterstien, er sikret mod Gudenåens oversvømmelser.

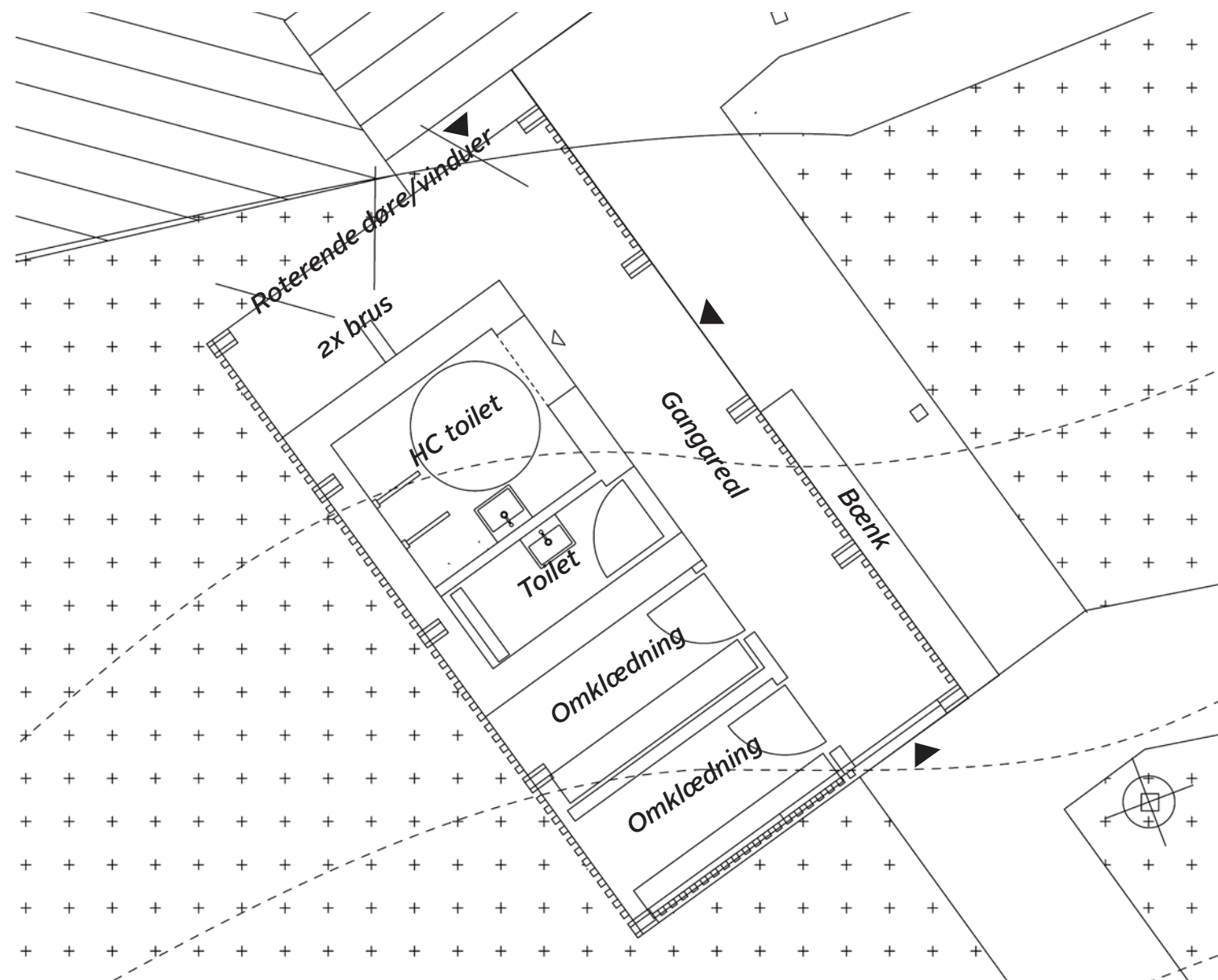
Ovenpå kernen etableres et 'lysloft' i polycarbonat eller lignende materiale med et let ensidet fald. Lysloftet sikrer et fint dagslys i rummene, samtidig med at der skabes ly for regn.

På facaden ud mod boardwalken etableres en bænk i flere niveauer, der skaber opholdsmuligheder for folk i alle størrelser.

## REFERENCER



Referencefotos med inspirationsbilleder









# Madpakkehuset

*Sauna, omklædning, bad, madpakkehus*

Madpakkehuset er ligeledes designet som et uopvarmet overdækket hus. Facaden skifter mellem at være helt lukket, delvist åbent med lameller, til helt åbent via ind- og udgange. Herved skabes et særligt lysspil.

I bygningens vestlige ende er et 'lounge'/ undervisningssområde, hvor kuber i forskellige størrelser danner et legende opholdsmøbel. Ved siden af loungen ligger et område med mere traditionelle siddepladser, hvor op til 20 personer kan spise deres madpakker. Området kan indrettes med eet stort langbord i beton eller planketræ eller med flere mindre borde/bænksæt, der evt. kan samles til et langbord, når det er relevant.

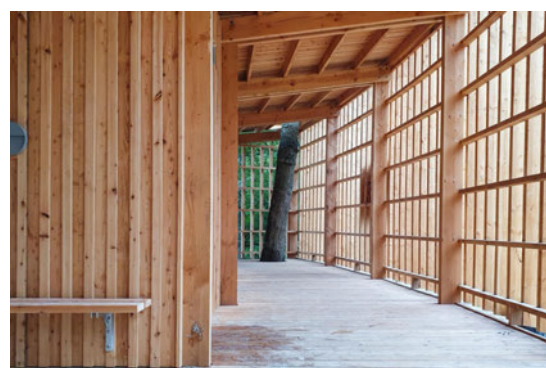
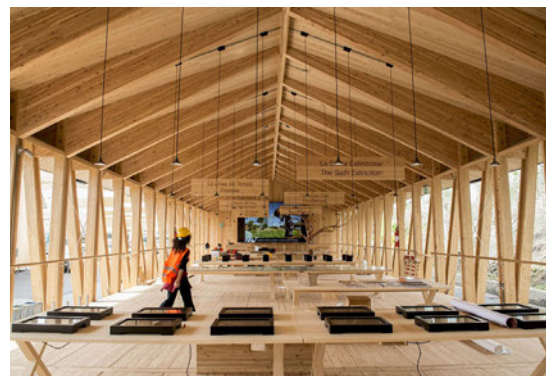
Midtfor er husets betonkerne, der består af et åbent ildsted. På ildstedets bagside findes et simpelt køkken med vask og vand.

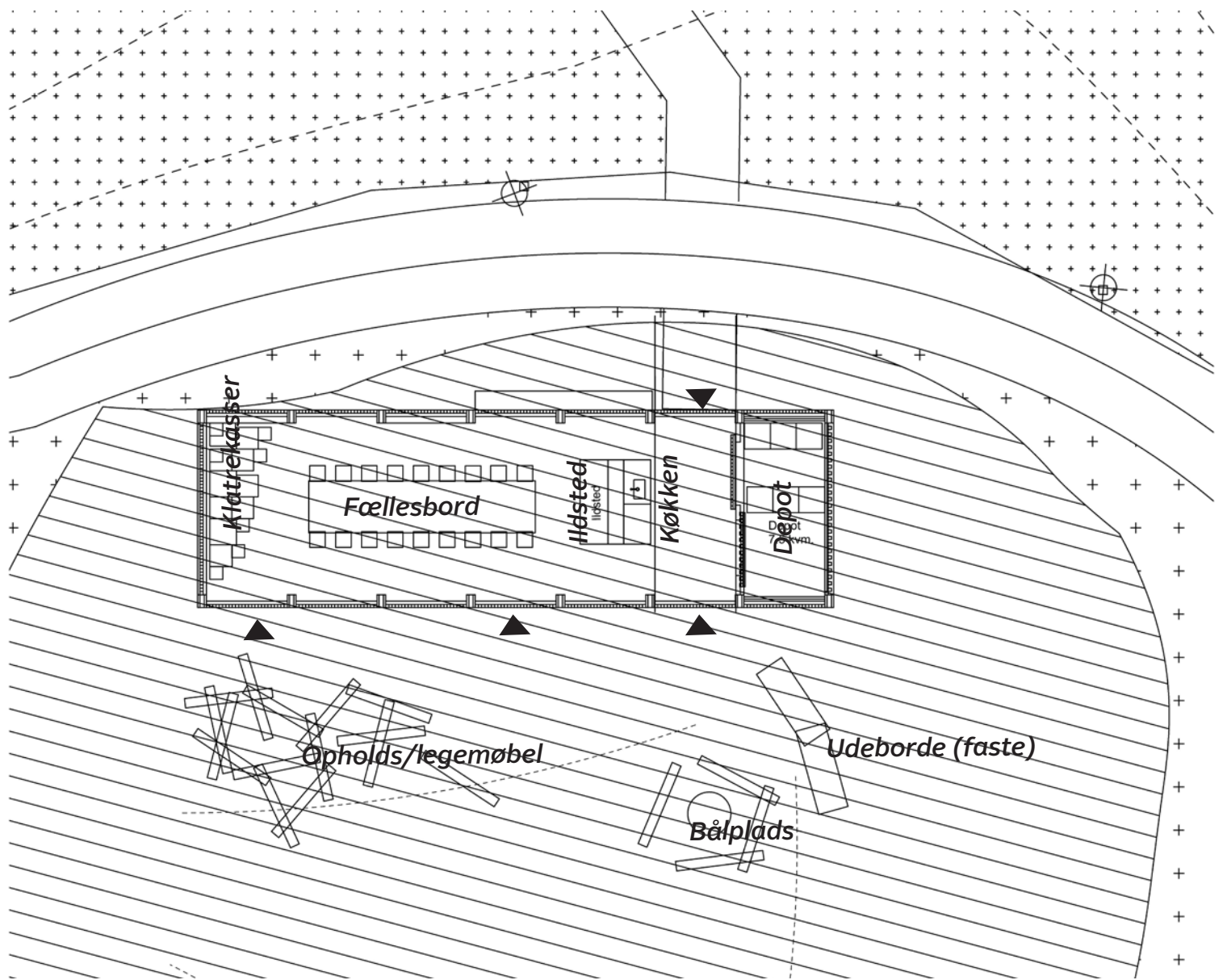
Fra køkkenet er der direkte adgang til boardwalken, perimeterstien og de øvrige åpavillonerne mod nord og til den åbne grønne 'bålpladsen' mod syd.

Madpakkehusets østlige ende indrettes til depot til brænde, materialer til naturformidling, redskaber til pleje af parken og andre nødvendige redskaber. Gulvet udføres i beton, sammen med kernen.

Til loftet og vægge benyttes træplader, der kan klare at stå i et uopvarmet miljø. Pladerne males med den gennemgående blågrønne farve, der giver husets indre en letgenkendelig karakter i relation til træets naturlige struktur.

## REFERENCER

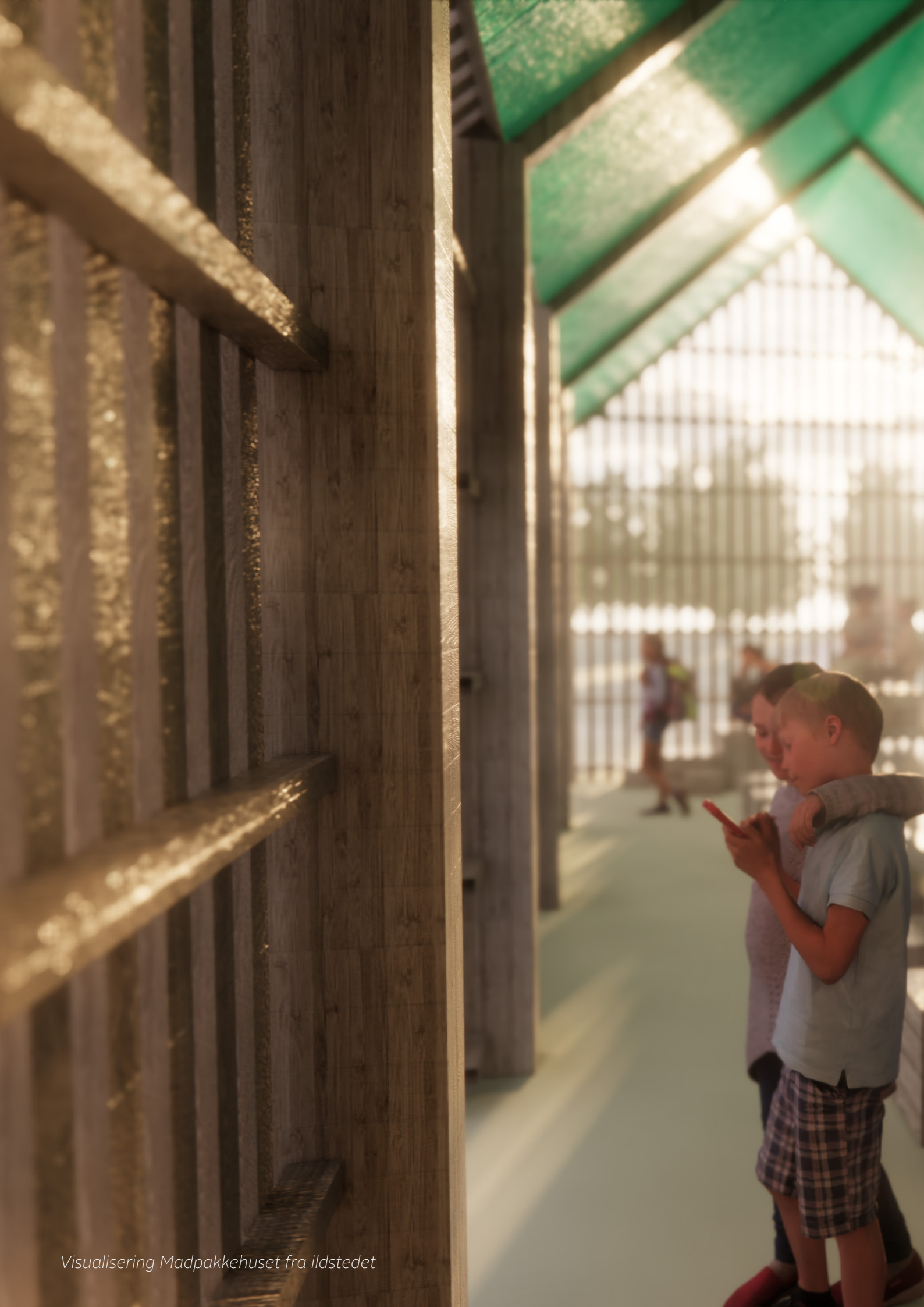




Plantegning 1:100



Visualisering Madpakkehuset fra bålplads



*Visualisering Madpakkehuset fra ildstedet*



# Smutveje og naturformidling

## *Forhindringer, leg og ophold*

Mellem Perimeterstien og trækstien etableres et antal 'smutveje' – balanceaktiviteter, der giver mulighed for at krydse vådområdet på legende og udfordrende måder. Smutvejene udformes, så de kan benyttes ved mindre oversvømmelser, men når der er større oversvømmelser af Gudenåen og trækstien, oversvømmes smutvejene ligeledes.

Der er arbejdet med seks smutveje, der bidrager med hver sin måde at krydse vådområdet på.

### **De seks smutveje:**

- 1 Naturspot
- 2 Trædestubbene
- 3 Balancebommene
- 4 Armgang
- 5 Klatrenettet
- 6 Glidebanen

Den vestligste smutvej leder til 'naturspottet' - en platform, der giver mulighed for ophold, fiske efter haletudser eller andre aktiviteter i relation til vådområdet og naturen. Platformen er en del af de faciliteter, der skal understøtte naturformidling i området. Fra platformen kan man undersøge dyre- og plantelivet i vådområdets stillestående vand og sammenligne med, hvad man finder i Gudenåens strømmende vand.

Gudenåen kan tilgås fra en lille plæne ved åbredden – midt mellem smutvejene. På sigt er det ønsket at lægge en kåg ved bredden her. Kågen - en fladbundet pram, som fortidens pramdragere brugte til at fragte varer ad Gudenåen - kan bruges til undersøgelse af Gudenåens liv, til formidling af historien om pramdragerne og til ophold. Kågen kan evt. fortøjes i taljer, så parkens besøgende får mulighed for at prøve, hvordan det er at trække prammen mod strømmen.



- Smutveje**
- 1 "Naturspot"**
  - 2 "Trædestubbe"**
  - 3 "Balancebro"**
  - 4 "Armgang"**
  - 5 "Klatrebro"**
  - 6 "Glidebanen"**



# Aktivitetspladsen

*En fleksibel plads til både events og hverdag*

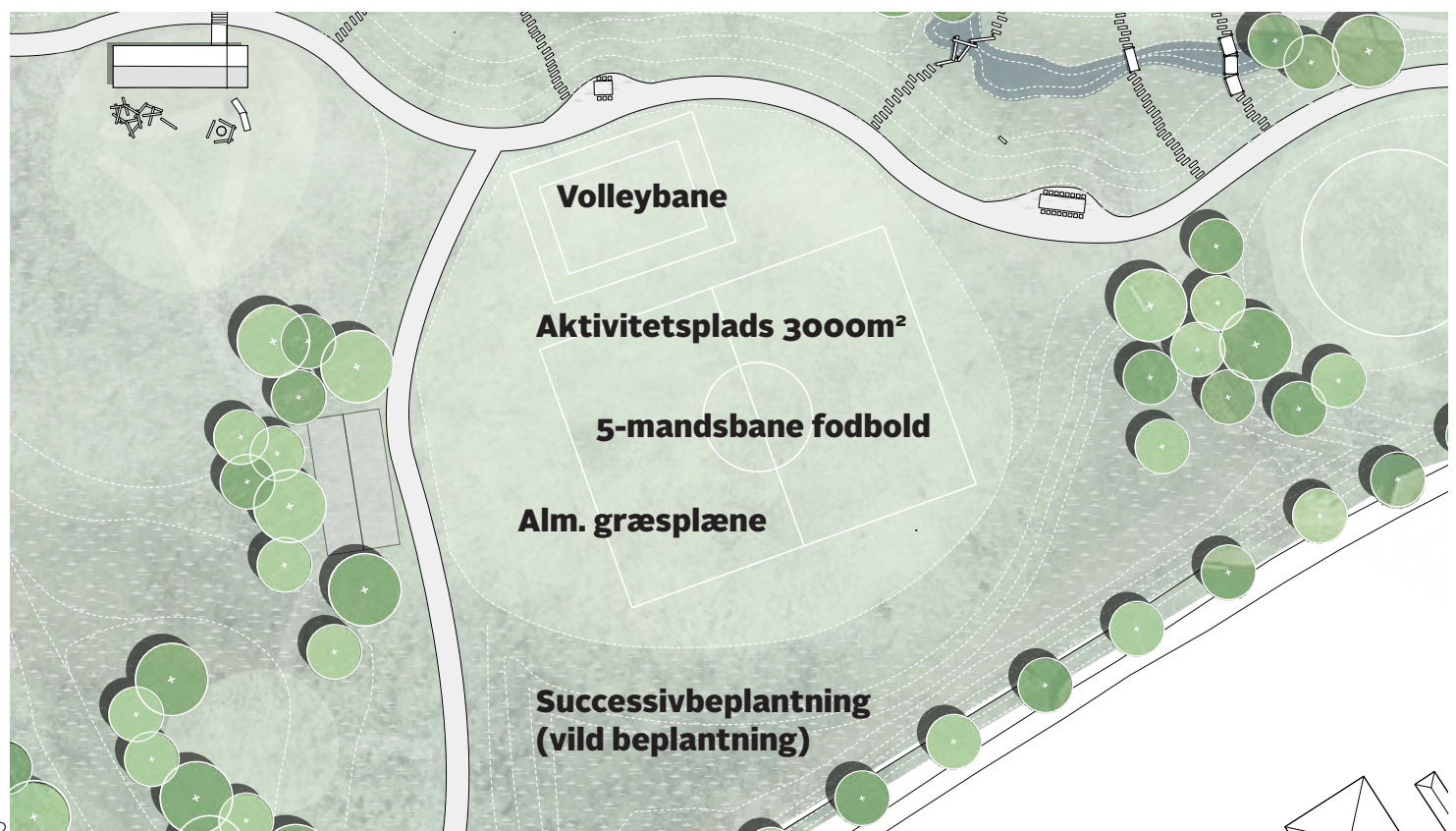
Aktivitetspladsen er et stort åbent fleksibelt areal i græs, der kan inddrages til events på op til 2-3000 mennesker, når der er behov herfor. For at understøtte brugen til events, dimensioneres stien langs pladsens vestside, så en lastbil kan køre til med telte og lignende, og pladsen forsynes med el og vand.

Til hverdag kan området indrettes til diverse boldspil med skolegårdsmaal, huller til montering af volleynet, til krolf og lignende. Vest for pladsen kan indrettes et mindre areal i slotsgrus til petanque.

Aktivitetspladsen giver parken en attraktion, der kan variere hen over året, og som kan indtages af mange forskellige aktiviteter.



*Referencefotos med inspirationsbilleder*





# Bålpladsen

## Hygge, leg og ophold

Syd for madpakkehuset ligger 'bålpladsen' - et mindre grønt areal, der kan benyttes til ophold og aktiviteter i forbindelse med besøg ved madpakkehuset. Aktiviteterne lægger op til fantasifuld leg, og svellerne kan lige såvel benyttes som et alternativt opholdssted.

I tæt forbindelse til madpakkehusets køkken etableres et bålsted, som frit kan indtages af byens borgere. Ved bålstedet etableres et 'skære/hakke' bord til brug for udendørs madlavning og naturskoleundervisning. I beplantningen omkring pladsen indgår spiselige planter og urter, som man kan 'sanke' og lade indgå i madlavningen.

Bålpladsen indgår dermed i de faciliteter, der understøtter områdets brug til naturformidling og udeliv.



Referencefotos med inspirationsbilleder



# Picnic

*Mange små opholdssteder med en fællesidentitet for hele parken*

Langs perimeterstien laves små opholds-øer til udflugter, picnic, fødselsdage mm. Øerne udføres i samme belægning som perimeterstien med bord-bænkesæt og mulighed for at grille.



*Referencefotos med inspirationsbilleder  
Nederst, ønsket farve til stel*



# Kanohavn og teltplads

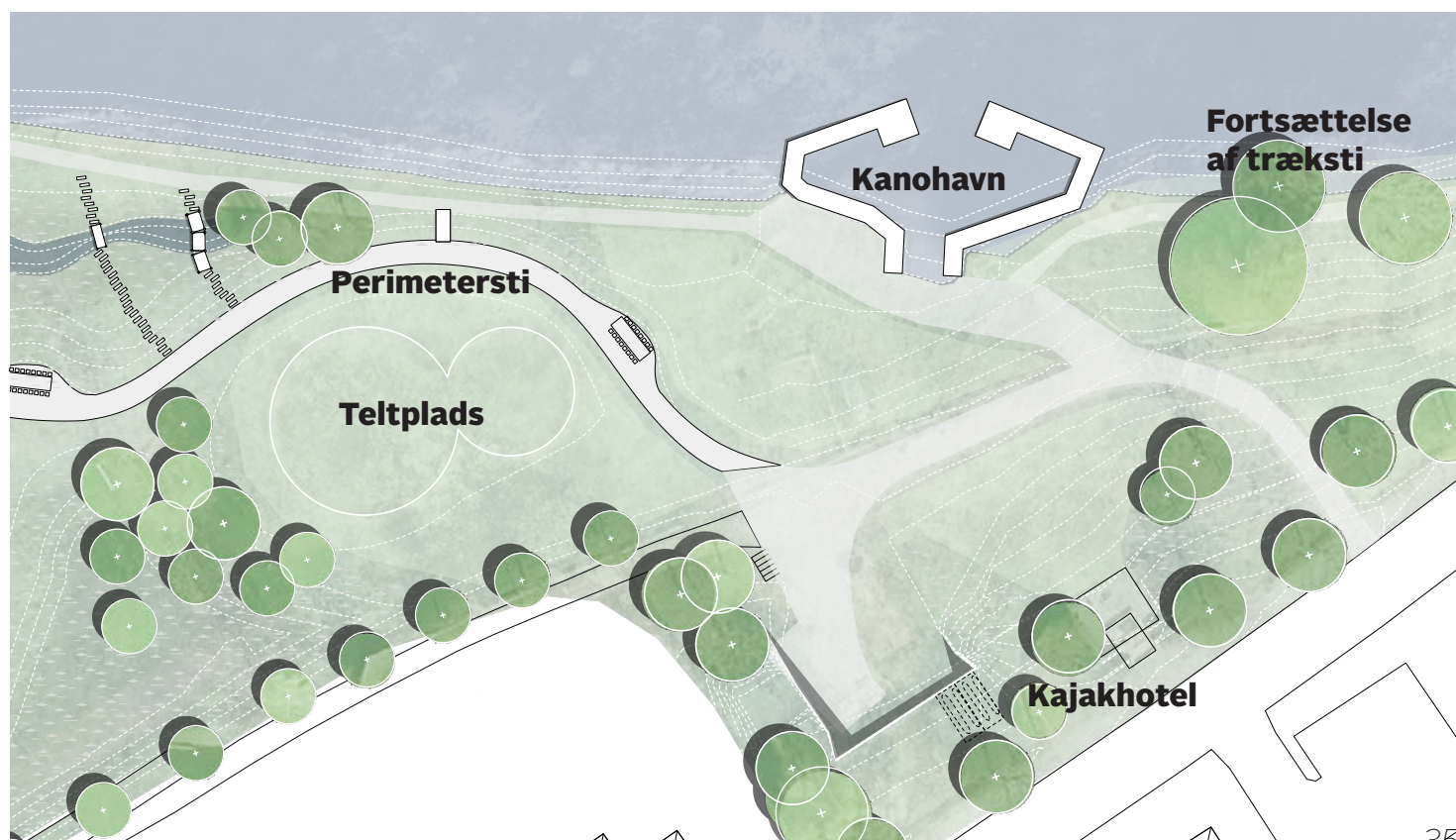
## Gør stop på kanoturen

Parkens østlige hotspot er - som i dag - kanohavnen og teltpladsen. Fornyelsen af parken medfører kun få ændringer af dette område, da området grundlæggende fungerer godt.

Perimeterstien føres nord om teltpladsen for i højere grad at sikre denne mod Gudenåens oversvømmelser. Teltpladsen kan evt. forhøjes til samme niveau som stien eller rykkes mod vest for at mindske indkigsgener for den højereliggende sti.

Opstår der større interesse for vandsport, er der mulighed for at etablere et depot til fx opbevaring af kajakker og SUP's. Depotet kan etableres i 1-2 containere og indbygges i skrænten øst for teltpladsens bygninger.

På sigt forventes det at forlænge trækstien fra kanohavnen til Brogadebroen samt at etablere en boardwalk under Brogadebroen. Så kan vandrere følge trækstien nær åbredden gennem hele Bjerringbro.



# Formidling

*Skilte, Gudenåen, aktivitetshjul, ruter, flora fauna*

Mens der detailprojekteres igangsættes det sidste lag. En visuel identitet der formidler sted, klima, flora fauna på en innovativ og tilstedeværende måde.

Der skal formidles om perimeterstien som den endelige grænse for Gudenåens udbredelse mod syd.

Der skal formidles omkring biodiversitet og de vekslende vandspejle mellem perimetersti og træksti.

Der skal formidles om vandets hastighed i åen, samt den kraft der ligger heri.

Der skal formidles om de varierende vandstande og oplandet som skal passere igennem her ved Bjerringbro.

Der skal formidles omkring Gudenå-samarbejdet og resten af de muligheder træksti og rejsen på vand kan tilbyde.



Aflæsning af vandstand mv.



Lær om vandets kræfter



Hvad kan man ellers lave ved... Rebild  
Et oversigtskort med aktiviteter i byen og langs Gudenåen



Hertil og ikke længere... en skulptur der på legende vis formidler en grænse

# Beplantningsplan

## Hvilken plante hvor?

I fornyelsen af parken er fokus på at hvilke arealer, der vil blive brugt hyppigt til ophold og aktivitet, og hvilke, der bruges mere sporadisk.

Arealer med hyppig brug tilsås med græs og slås forholdsvis ofte. De øvrige arealer vil have en mere ekstensiv drift. Her vil beplantningen som udgangspunkt være den, der naturligt forekommer i området og som retableres efter anlægsperioden.

Beplantningen suppleres i beskedent omfang med enkelte fritstående træer og samt mindre grupper af lave træer og buske, der skal skabe læ omkring opholdsp-ladser. Der tilføres endvidere planter med henblik på at give mulighed for at sanke bær, nødder og urter i forbindelse med udelivsaktiviteter.

Plantelisten kan fx omfatte følgende arter:

### Fuldkrønedede træer

El – rød, grøn  
Pil  
Ask  
Eg på de lidt tørrer arealer  
Valnød

### Mindre træer

Hvidtjørn  
Hyld  
Slåen  
Mirabel  
Røn

### Buske

Hassel  
Aronia  
Hunderose – blågrøn rose  
Brombær  
Hindbær

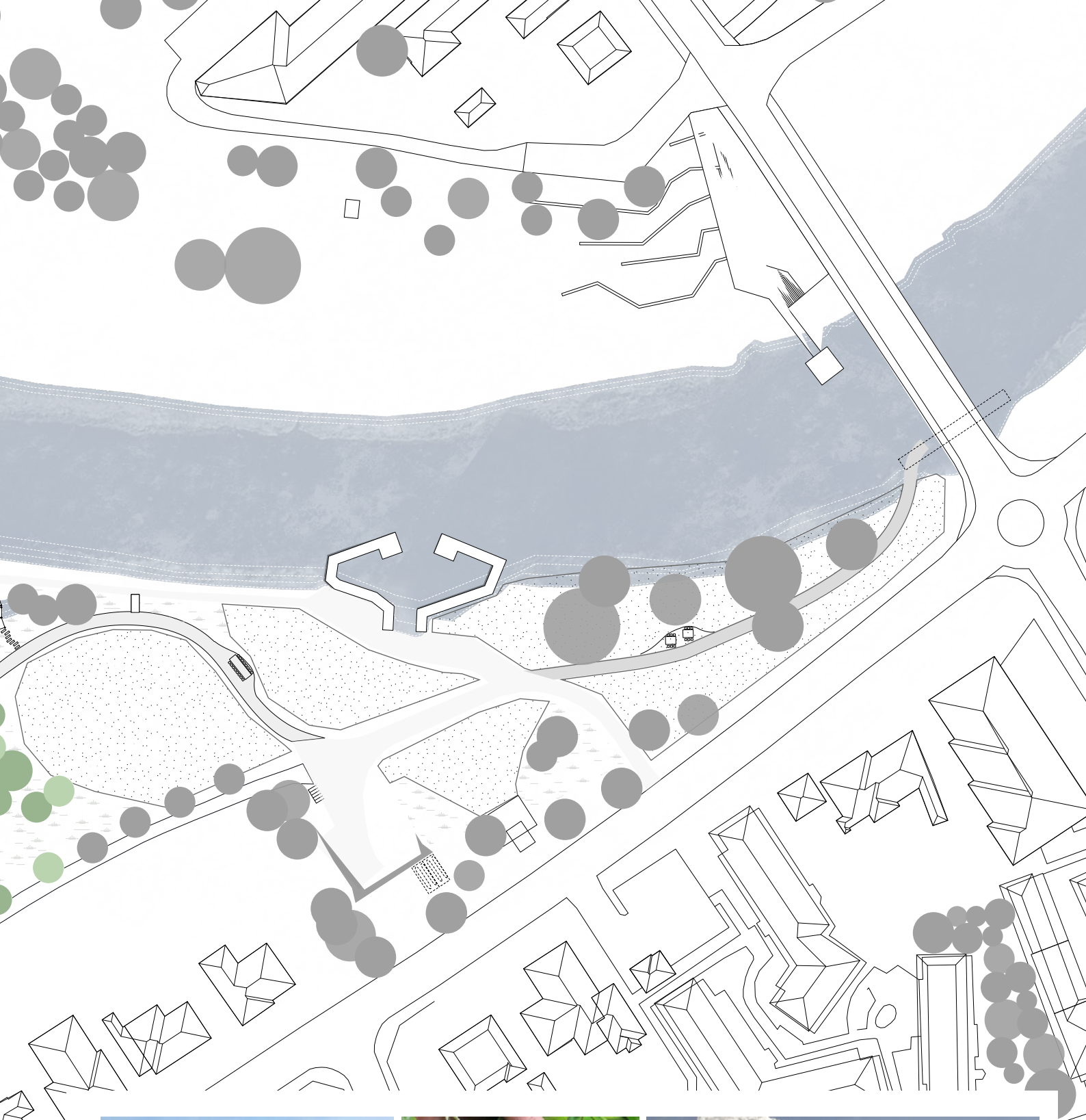
### Urter

Mynte  
Vandmynte  
Ramsløg  
Løgekarse  
Vandkarse  
Martsviol  
Skovmærke  
Kamille

**Successiv beplantning**

**Alm. græsplæne**

**Nye træer og buske**



Eksempler på træer, og buske

Successivbeplantning (vild beplantning)

# Adgange

*Gående, cyklende eller i bil. Der er adgang for alle*

Adgangen til Åpromenaden sker fra parkens tre hjørner.

Kommer man i bil, kan man parkere ved teltpladsen/kanohavn som i dag samt på parkeringen ved fiskerhuset. Denne kan udvides til omtrent dobbelt størrelse, hvis der opstår behov herfor.

Der er ikke adgang for biler til selve parken, men i forbindelse med events kan der gives adgang for køretøjer til aktivitetspladsen, fx i forbindelse med aflæsning af telte.

Cyklende kan komme til området fra Gudenåvej ved kanohavnen og ad stien, der forbinder Gudenåvej og Møllébækbroen. Der etableres cykelparkering ved kanohavnen, nær fiskerhuset og ved perimeterstiens vestlige ende.

Åpromenaden binder sig på Bjerringbro øvrige stinet, og det sikres hermed at parken giver let adgang for alle. Perimeterstien udføres i en stenmel, hvorved kørestole også har let adgang gennem anlægget.

 **Servicevej**





# Belysnings- og ledningsplan

## Lys, el, vand og kloak

Belysningen i området følger perimeterstien og forbindelsesstien mod syd. Herved sikres en tryk færd i området om aftenen.

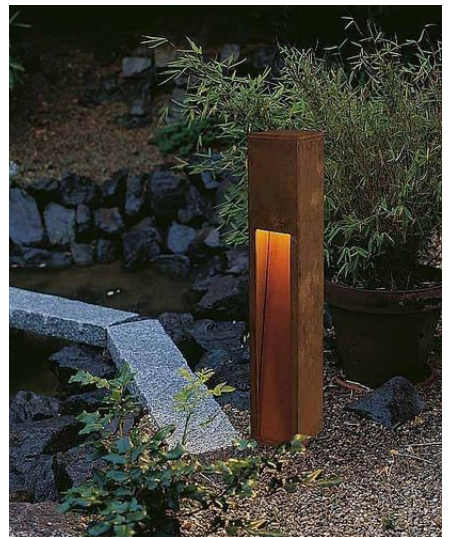
Omkring Åbadet, vil de tre Åpavilloner hver især bringe lys omkring anlægget. Endelig valg af armatur og belysning ved Åpavillonerne afklares i næste fase.

Udover den nødvendige forsyning af områdets bygninger, skal der etableres

- El og vand på aktivitetspladsen
- Udendørs vandhane på bålpladsen/ ved madpakkehuset



— Kloak  
— EL  
\* Pullert



Pullerter i cortenstål. Udvælges i næste fase.

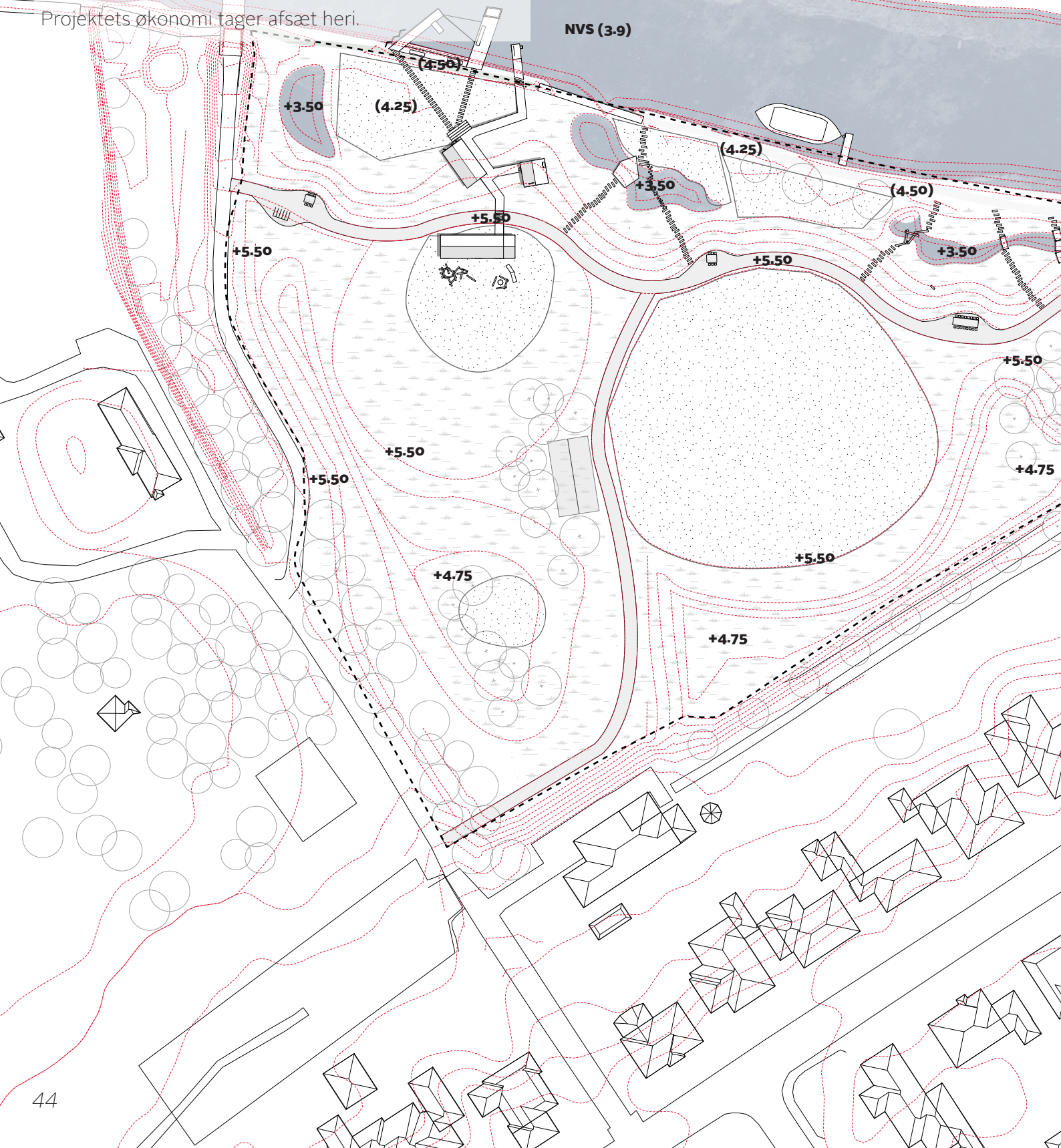
# Terrænplan

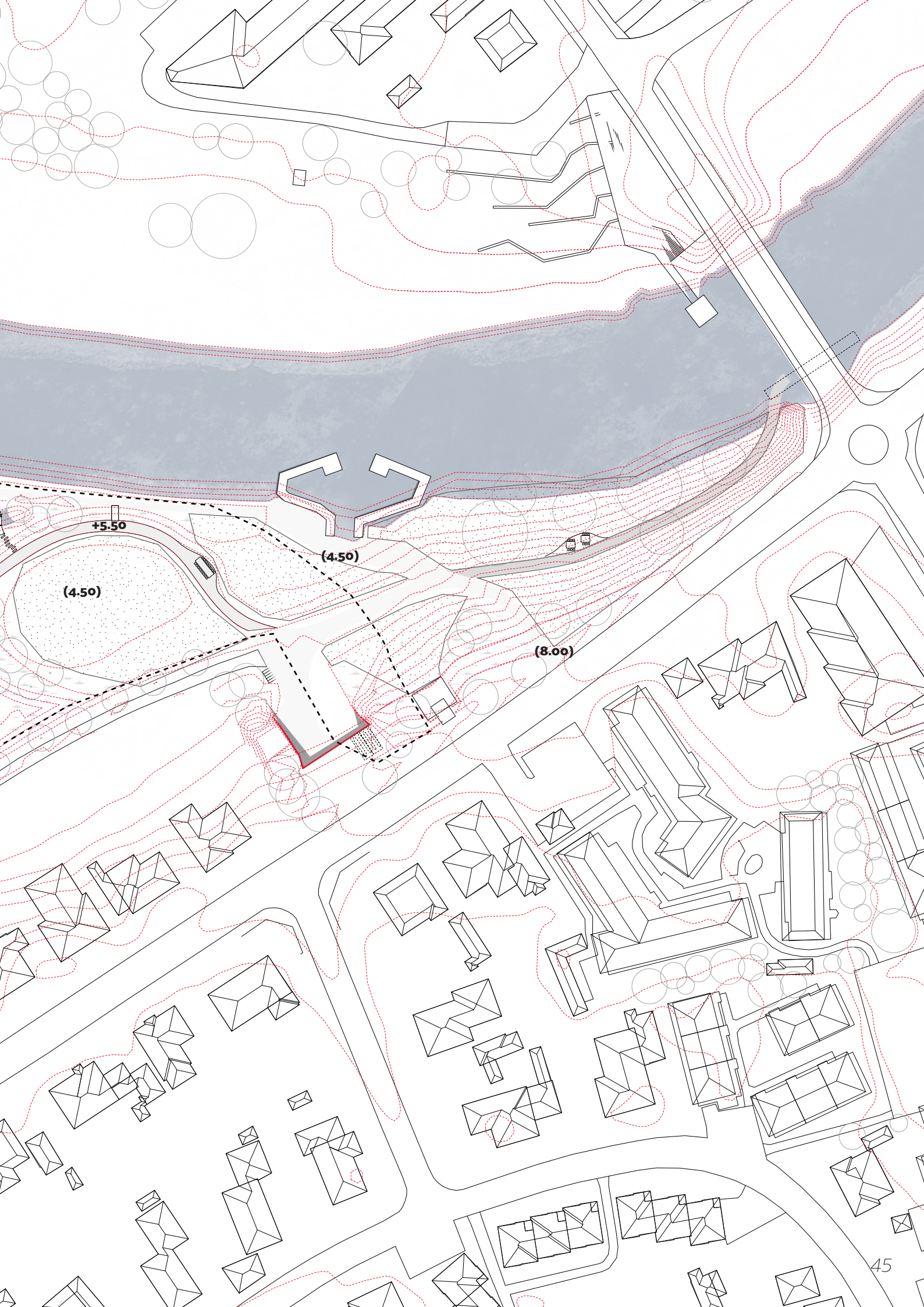
+ OP / NED -

Terrænplanen er her vist i 2D, men her henvises primært til 3D modellen for 3D kurver.

Jordberegning er endnu ikke udført, men det forventes, at der skal tilføres en del jord til området. Det forventes også, at det er muligt gratis at få bragt ren jord fra byggeprojekter med overskudsjord i oplandet.

Projektets økonomi tager afsæt heri.





# Initiativ og samarbejde

Bjerringbro Byforum fødte idéen om at udvikle en bypark her ved Gudenåen – en park, der samler byen i mødet med landskabet. Labland A/S satte form på tankerne i idéskitsen for Åpromenaden i 'Helhedsplan for Bjerringbro X'. Siden har nedenstående interessenter medvirket til at videreudvikle idéskitsen til denne designmanual:

- Danmarks Naturfredningsforening
- Bjerringbro Sportsfiskerforening
- KFUM
- Vinterbaderne 'Hop i åen'
- Nørgaards Højskole
- StarPetanque Danmark
- BAM Bjerringbro Atletik og Motion
- Outdoor Bjerringbro
- BIF- Gymnastik
- Bøgeskovens Børnehus
- Bjerringbro Byforum
- Unge
- Naboer til området, Gudenåvej 6-32
- Gudenåsamrådet
- Naturskolen i Viborg Kommune
- DGI

*Visualisering fra modsatte bred. Åbadet og Åpavillonerne lyser svagt op i landskabet og danner en særlig atmosfære omkring vinterbaderne der dypper sig i den kolde å.*



	Enhed	Enhedspris	Delsum	Sum
<b>Rydning, jordarbejde, forsyning</b>				<b>1.195.000</b>
Rydning	1 sum	75.000	75.000	
Terrænarbejde	14.400 m3	50	720.000	
Tilslutning og forsyning Kloak/ vand/strøm	1 sum	400.000	400.000	
<b>Belægning og beplantning</b>				<b>652.000</b>
Stier (slotsgrus)	1.030 m2	450	463.500	
Træer	20 stk	3.000	60.000	
Lægivende buske	50 stk	250	12.500	
Bærbuske, urter, blomsterfrø	200 stk	100	20.000	
Græsarealer	8.000 m2	12	96.000	
<b>Belysning</b>				<b>384.000</b>
Pullertlys pr 15 m	32 stk	12.000	384.000	
<b>Inventar - ophold</b>				<b>322.000</b>
Bordbænkesæt inkl. grillplads	8 stk	14.000	112.000	
Bænke inkl hvilepladser	12 stk	5.000	60.000	
Affaldsspande	10 stk	10.000	100.000	
Cykelparkering (5 stk x 2)	1 sum	50.000	50.000	
<b>Åbad, badehus og sauna</b>				<b>1.856.000</b>
Badebro og stibro fra madpakkehus til åbad	150 m2	5.000	750.000	
Svellesti ml omklædning og åbad (1m bred)	45 lbm	1.200	54.000	
Sauna	23 m2	18.000	414.000	
Badehus: Toiletterne	13 m2	20.000	260.000	
Badehus: Øvrige arealer	27 m2	14.000	378.000	
<b>Madpakkehus og bålpladsen</b>				<b>1.110.000</b>
Madpakkehus inkl. depot, pejs og køkkenbord	65 m2	14.000	910.000	
Siddemøbler inde og ude	1 sum	100.000	100.000	
Bålplads + udekøkken	1 sum	100.000	100.000	
<b>Smutveje</b>				<b>629.600</b>
Smutvej 1 'Naturspottet' (platform 20 m2)	20 m2	5.000	100.000	
Øvrige smutveje	1 sum	400.000	400.000	
Stier til smutveje, træsveller 1 m	108 lbm	1.200	129.600	
<b>Aktiviteter, leg, formidling</b>				<b>929.000</b>
Petanque, 2 baner, 8x15 m= 120 m2	120 m2	450	54.000	
Spil på aktivitetsplads (mål, volleynet, krolf)	1 sum	25.000	25.000	
Lille naturlegeplads v. bålpladsen	1 sum	250.000	250.000	
Vandleg ved åbadet	1 sum	150.000	150.000	
Leg på åbadet: Svævebane, armgang, vandhjul, rutsjebane	1 sum	200.000	200.000	
Formidling og grejbank til naturformidling	1 sum	250.000	250.000	
<b>Delsum</b>				<b>7.077.600</b>
Byggepladsudgifter 10%				707.760
Uforudsete udgifter 20 %				1.415.520
<b>SUM ANLÆG</b>				<b>9.200.880</b>
Projektering og byggeledelse (ca. 10,5 %)	1 sum	970.000	970.000	970.000
Andre konsulentydelse og inddragelse	1 sum	230.000	230.000	230.000
Administration	1 sum	250.000	250.000	250.000
<b>SUM Anlæg inkl. rådgivning og administration</b>				<b>10.650.880</b>
<b>Mulige tilkøb</b>				
kajakhotel, 30 m3 inkl. støttemur	1 sum	300.000		300.000
Spang under Brogadebroen	1 sum	350.000		350.000
Kåg	1 sum	750.000		750.000
(Kan erstattes af en billigere kåg-inspireret platform)				





