



VIBORG
KOMMUNE

Udkast
16a, stk. 2 Miljøgodkendelse
af
slagtekyllingeproduktion
på
Kardybvej 33
7850 Stoholm

INDHOLDSFORTEGNELSE

Indholdsfortegnelse	1
Datablad	3
1.1 Ansøgning om miljøgodkendelse.....	4
1.2 Afgørelse.....	4
1.3 Ikke teknisk resumé	5
1.4 Offentlighed	6
2 Vilkår	10
3 Generelle forhold	16
3.1 Beskrivelse af husdyrbruget.....	16
3.2 Meddelelsespligt – anlæg, arealer, ejerforhold	16
3.3 Gyldighed.....	16
3.4 Retsbeskyttelse.....	16
4 Husdyrbrugets beliggenhed og planmæssige forhold	18
4.1 Bygge- og beskyttelseslinier mv.	18
4.2 Placering i landskabet -anlægget.....	19
5 Husdyrhold, staldanlæg og drift.....	25
5.1 Husdyrhold og produktionsareal.....	25
5.2 Ventilation.....	28
5.3 Fodring.....	29
5.4 Energi- og vandforbrug.....	30
5.5 Spildevand herunder regnvand.....	32
5.6 Affald	34
5.7 Råvarer og hjælpestoffer	36
5.8 Driftsforstyrrelser eller uheld.....	37
6 Gødningsproduktion og -håndtering	39
6.1 Gødningstyper og mængder.....	39
7 Forurening og gener fra husdyrbruget	41

7.1	Ammoniak og natur	41
7.2	Lugt.....	44
7.3	Fluer og skadedyr.....	46
7.4	Transport	47
7.5	Støj fra anlægget og maskiner.....	50
7.6	Støv fra anlæg og maskiner.....	53
7.7	Lys.....	53
8	Bedste tilgængelige teknik (BAT)	54
9	Miljøkonsekvensrapport	59
10	Alternativer	59
11	Miljøledelse	60
12	Ophør	62
13	Egenkontrol og dokumentation	64
14	Samlet konklusion	66
15	Godkendelsens gyldighed, klagevejledning og underretning.....	67
15.1	Godkendelsens gyldighed	67
15.2	Klagevejledning og søgsmål	67
15.3	Underretning om godkendelsen	68
16	Bilag	69
	Bilag 1. Transporter	69

DATABLAD

Titel: § 16a, stk. 2 miljøgodkendelse af slagtekyllingeproduktion på Kardybvej 33, 7850 Stoholm

Basisoplysninger:

Husdyrbruget

Bedrift Cvr	41481153
Husdyrbrugets navn	Hans Rauff Hansen
Beliggenhedsadresse	Kardybvej 33
Postnummer	7850
By	Stoholm

Ansøger

Ansøgers navn	Hans Rauff Hansen
Ansøgeradresse	Tastumvej 39
Ansøgerpostnummer	7850
Ansøgerby	Stoholm
Ansøgertelefon	20321184
Ansøger-email	agro@rauffhansen.dk

Konsulent

Konsulent Cvr	25914562
Konsulent virksomhedsnavn	Miljø og Natur
Konsulentnavn	Jakob Altenborg
Konsulentadresse	Kirkevej 26
Konsulentpostnummer	9330
Konsulentby	Dronninglund
Konsulenttelefon	26259791
Konsulent-email	jakob@miljoeonatur.dk

Ejendom

Ejendomsnummer	9249155
CHR numre	

Matrikler på ejendomsnummer

Matrikel: 73 - Tastum Sø, Dommerby
Matrikel: 6 - Kobberup By, Kobberup
Matrikel: 3a - Tastum Sø, Kobberup
Matrikel: 3b - Tastum Sø, Kobberup

Dato for godkendelse: **xxx**

Godkendelsen er udarbejdet af:

Claus Pedersen

Viborg Kommune
Teknik og Miljø
Prinsens Alle 5
8800 Viborg

1 RESUMÉ OG SAMLET VURDERING

1.1 ANSØGNING OM MILJØGODKENDELSE

Viborg Kommune meddelte den 9. marts 2022 miljøgodkendelse til etablering af en slagtekyllinge-
produktion på Kardybvej 33, 7850 Stoholm med hjemmel i husdyrbruglovens § 16 a, stk. 2.

Miljø- og Fødevareklagenævnet ophævede den 14. april 2025 denne miljøgodkendelse og hjemviste
sagen til fornyet behandling, idet nævnte konstaterede, at lugtkrav ikke var overholdt.

Ansøger har nu genindsendt en ansøgning om at etablere en kyllingeproduktion på ejendommen. An-
søgningen medfører, at der skal etableres 4 nye kyllingehuse a 2.782 m², heraf 2.700 m² produktions-
areal i hver stald. Der bliver ca. 50.000 stipladser til slagtekyllinger i hver stald. Der etableres desuden
fodersiloer, servicerum og varmevekslere til hvert hus.

Der er i dag tilladelse til en husdyrproduktion med malkekvæg på ejendommen (76 køer med opdræt
svarende til ca. 118 DE). Denne produktion nedlægges i forbindelse med etablering af slagtekyllinge-
produktionen.

Da der søges om flere end 40.000 stipladser til fjerkræ er der tale om et IE-husdyrbrug, hvortil der
stilles skærpede krav sammenlignet med ikke-IE-brug..

Udover Kardybvej 33 driver ansøger tre produktioner med konsumæg, et husdyrbrug til fjerkræop-
dræt, samt udlejning af en svineejendom og en hesteejendom. Hovedadressen er Tastumvej 39, 7850
Stoholm.

Produktionen på Kardybvej 33 er ikke forureningsmæssigt forbundet med de øvrige nævnte produkti-
oner.

Viborg Kommune vurderer, at det ansøgte er erhvervsmæssigt nødvendigt og ikke har industriel ka-
rakter. Det ansøgte har ikke en usædvanlig stor størrelse sammenlignet med andre nyetableringer af
slagtekyllingeproduktioner. En fjerkræproduktion skal have en vis størrelse for at kunne udnytte ar-
bejdskraften effektivt og opnå en fornuftig økonomi. Byggeomkostningerne pr. m² bliver generelt
lavere, jo større et samlet anlæg der opføres. Investering i maskiner bliver langt mere rentabel, når der
er flere huse i drift. Derudover stiller mange slagterier krav om, at leverandører skal kunne levere et
vist volumen for at sikre stabile og effektive leverancer.

Ansøgningen om miljøgodkendelse er indsendt til Viborg Kommune den gennem Miljøstyrelsens
elektroniske ansøgningssystem i skema nr. 252419.

1.2 AFGØRELSE

Viborg Kommune har vurderet, at der kan meddeles godkendelse til slagtekyllingeproduktionen på
Søgård, Kardybvej 33, 7850 Stoholm i henhold til de gældende regler ((Lovbekendtgørelse nr. 1065
af 21. august 2025 (Husdyrbrugloven) og bekendtgørelse nr. 1089 af 16. oktober 2024 om godkendel-
se og tilladelse mv. af husdyrbrug (Husdyrgodkendelsesbekendtgørelsen)). Miljøgodkendelsen efter
lovens § 16a, stk. 2, er baseret på oplysningerne i ansøgningen samt efterfølgende beregninger og
betinget af de fastsatte vilkår.

En godkendelse efter Husdyrbrugloven er knyttet til en bestemt ejendom. Afgørelsen er således ikke afhængig af ejendommens ejerforhold, og en eventuel anden ejer er forpligtet af afgørelsen. Ligeledes er en anden lejer af bygningerne forpligtet til at overholde de vilkår, som følger med godkendelsen.

Miljøgodkendelsen indeholder en miljøteknisk redegørelse samt Kommunens bemærkninger og vurdering af de miljømæssige virkninger på naturen, miljøet og naboer.

Viborg Kommune har stillet konkrete vilkår for husdyrbrugets drift og indretning for at sikre

- at husdyrbruget drives og indrettes i overensstemmelse med ansøgningsmaterialet og miljøredegørelsen
- at kravet om reduktion af ammoniaktab fra stald og lager overholdes
- at yderligere miljøkrav fastsat på grundlag af kommunalbestyrelsens vurdering af ansøgningsmaterialet overholdes
- at nedsætte risikoen for, at der forekommer forurening eller gener ud over de forventede ifølge miljøvurderingen

Miljøgodkendelsen meddeles under forudsætning af, at de til enhver tid generelle miljøregler overholdes, herunder reglerne i den til enhver tid gældende Bekendtgørelse om miljøregulering af dyrehold og om opbevaring af gødning.

Miljøgodkendelsen fritager ikke fra krav om eventuelle tilladelser, godkendelser, dispensationer eller lignende efter anden lovgivning og efter andre bestemmelser som f.eks. museumslovens bestemmelser vedrørende fund af fortidsminder i forbindelse med jordarbejde. Etablering af nye stalde må ikke igangsættes, før der er givet en byggetilladelse fra Viborg Kommune og eventuelle andre nødvendige tilladelser fra kommunen eller andre relevante myndigheder.

1.3 IKKE TEKNISK RESUMÉ

Produktion.

Der har tidligere været en malkekvægsbesætning på Kardybvej 33. Tilladelsen til den er endnu ikke bortfalet.

Nærværende miljøgodkendelse giver ansøger mulighed for at etablere en slagtekyllingeproduktion i 4 slagtekyllingestalde med et samlet produktionsareal på 10.800 m².

Slagtekyllingerne produceres på fast gulv med strøelse. Der kan produceres ca. 8 hold kyllinger om året. Den faste gødning transporteres straks efter hvert hold til biogasanlæg eller til anden aftager.

Reduktion af miljøbelastningen fra staldanlægget opnås ved anvendelse af varmevekslere, som er den eneste teknologi fra Miljøstyrelsens teknologiliste til slagtekyllinger. Desuden er en nyere gyllebeholder teltoverdækket.

Placering.

Kardybvej 33 er beliggende i et kuperet område med udpræget landbrugsdrift og spredt bebyggelse. Ejendommen ligger i et bakket landskab, hvor det stiger mod øst og falder mod vest. Nord for det planlagte anlæg ligger den afvandede Tastum Sø. Viborg Kommune vurderer, at Kardybvej 33 er placeret, så projektet ikke vil forringe de kulturhistoriske, naturmæssige, geologiske eller rekreative værdier i området. Området er udpeget til værdifuldt landbrugsområde. Det ansøgte projekt vil ikke konflikte med en eventuel fremtidig reetablering af Tastum Sø.

Der er gravhøje nordøst for det planlagte anlæg, men byggeriet kommer ikke indenfor beskyttelseszo-
nen om gravhøjene.

Husdyrbruget ligger ca. 2,9 km sydøst for byzone i Skive og ca. 2,7 km syd for byzone i Søby. Fra
anlægget er der ca. 1,1 km til det nærmeste punkt til kommunegrænsen til Skive Kommune.

Lugt.

Lugtkravene til nærmeste nabo, samlet bebyggelse og byzone overholdes af projektet.

Transporter til og fra ejendommen.

Det lægges til grund for afgørelsen, at til- og frakørsel til ejendommen foregår via Kardyb-
vej. Det årlige antal transporter fra den kommende husdyrproduktion er skønnet til ca. 720
(til og fra). Transporterne kan ikke foregå uden gener, men antallet af transporter øges ikke
ved etablering af slagtekyllingeproduktionen i forhold til antallet af transporter til/fra den
tilladte malkekvægsbesætning, og antallet af transporter er ikke usædvanlig høj sammenlig-
net med eksempelvis en mindre malkekvægsproduktion.

Ammoniakbelastning og særlig værdifuld natur.

Der er betydelig afstand fra Kardybvej 33 til både kategori 1- og kategori 2-natur, og kravene
hertil er overholdt med stor margin. Nærmeste kategori 3-natur er en mose ca. 360 m nord
for anlægget, hvor merdepositionen er beregnet til op til 2,5 kg N/ha/år. Den samlede ammo-
niakdeposition på mosen ligger under tålegrænsen, og Viborg Kommune vurderer derfor, at
projektet ikke vil medføre en væsentlig påvirkning af mosen.

Andre miljøpåvirkninger.

Produktionen overholder alle gældende normer for opbevaring af gylle, håndtering af spilde-
vand og affald, støjbelastning af omgivelser m.v. Det betyder, at projektets virkninger på
miljøet, hvad angår disse faktorer, må betragtes som tilfredsstillende.

Det bemærkes, at kommunens konkrete afgørelse om godkendelse af husdyrproduktion alene
omfatter anlægget, dvs. navnlig staldene og gødningslagre. Reguleringen af arealer til ud-
bringning af husdyrgødning sker enten gennem generelle regler uden krav om forudgående
godkendelse eller via en indsatsplan, hvor der kan foretages en målrettet regulering.

Samlet konklusion.

Viborg Kommune vurderer, at husdyrbruget har truffet de nødvendige foranstaltninger til at forebygge
og begrænse forureningen fra husdyrbrugets anlæg og arealer ved anvendelse af BAT. Viborg Kom-
mune vurderer, at husdyrbruget efter udvidelsen kan drives under overholdelse af husdyrbruglovens
afskæringskriterier, såfremt vilkårene i denne godkendelse overholdes.

1.4 OFFENTLIGHED

Ansøgningen om miljøgodkendelse blev offentliggjort den 10. december 2025 med frist t for
fremsendelse af bemærkninger er den 13. januar 2026.

Naboer til Kardybvej 33 blev orienteret om ansøgningen den 10. december 2025 med frist til at ind-
sende bemærkninger til den 13. januar 2025.

Viborg Kommune modtog en række indsigelser mod projektet i forbindelse med denne na-
bohøring.

Nedenfor er givet et sammendrag af gennemgående bemærkninger/indsigelser fra nabohøringen og Viborg Kommunes bemærkninger til disse.

Værdiforringelse fast ejendom.

Det indgår ikke i sagsbehandlingen efter husdyrbrugloven, at kommunen skal tage stilling til værdiforringelse af naboejendomme. Miljø- og Fødevarerklagenævnet har i flere afgørelser fastslået, at myndighederne kun skal forholde sig til de miljømæssige forhold, der er direkte omfattet af loven (f.eks. lugt, støj, ammoniak), og ikke til eventuelle økonomiske tab for naboer.

Samlet bebyggelse. Lugt. Kumulation.

Naboer har bemærkninger gående på, at man ikke kan forstå, at lugtkravene nu kan overholdes, når de ikke kunne ved den tidligere ansøgning.

Genekriterierne for husdyrbrugets lugtmission er fastlagt i husdyrgodkendelsesbekendtgørelsens §§ 32-34.

Her er rækkefølgen af stigende krav (hvor der kræves størst afstand fra husdyrbrug):

- Enkelt nabobeboelse (mindst strenge krav)
- Samlet bebyggelse (strammere krav)
- Byzone / sommerhusområde (strengeste krav)

Der er ikke lugtkrav til nabobeboelser, der hører til landbrugsejendomme. Den tidligere meddelte miljøgodkendelse til Kardybvej 33 blev hjemvist til fornyet behandling, fordi en bolig i Kobberup (Kardybvej 31) ændrede status - efter at miljøgodkendelsen var meddelt - fra at høre til en landbrugsejendom til at være en "almindelig" nabobeboelse. I miljøgodkendelsen var taget udgangspunkt i, at Kobberup ikke var en samlet bebyggelse.

En samlet bebyggelse er defineret ved, at der inden for en 200-meters radius fra den pågældende bolig ligger flere end 6 beboelsesbygninger på hver sin ejendom, **der ikke ejes af ansøger**. Da Kardybvej 31 skiftede status efter den tidligere miljøgodkendelse var blevet meddelt, blev det Kardybvej 31, der "udløste" samlet bebyggelse og ikke en anden bolig, som forudsat i miljøgodkendelsen.

Ansøger har nu overtaget Kardybvej 10, hvilket indebærer, at Kobberup nu ikke er en samlet bebyggelse i husdyrbruglovens forstand, og lugtkrav skal nu kun overholdes til nabobeboelser i Kobberup.

I IT-programmet husdyrgodkendelse.dk beregnes, om lugtkrav er overholdt. Er de det, kan kommunen ikke nægte godkendelse med henvisning til lugtgener. Lugtberegninger foretages ud fra et lugtcentrum på husdyrbruget og ikke fra nærmeste hjørne.

Transporter. Vejadgang. Trafiksikkerhed m.v.

Miljø- og fødevarerklagenævnet har afgjort, at der i miljøgodkendelser kan stilles vilkår om, hvilke adgangsveje **på husdyrbrugets matrikel** der skal anvendes – men ikke hvilke offentlige veje, der skal benyttes, efter transporterne har forladt husdyrbrugets matrikel og befinder sig på offentlig vej. Private fællesveje betragtes i den forbindelse som offentlige veje. Der kan i en miljøgodkendelse stilles vilkår til, at til- eller frakørsel fra selve staldanlægget skal ske på bestemte tidspunkter. Husdyrbrugets konkrete behov for at transportere varer m.m. skal tilgodeses i videst muligt omfang, fx med hensyn til mulige tidspunkter for levering til slagteri, m.v.

Transport på offentlig vej samt spørgsmål om f.eks. belastning af det lokale vejnet og trafiksikkerhed

reguleres ikke af husdyrbrugloven, men af den relevante vejlovgivning og afgøres af de relevante vejmyndigheder. Færdsel på offentlig vej reguleres i øvrigt af færdselsloven og håndhæves af politiet.

For Kardybvej 33 er der kun én adgangsvej, idet ansøger ikke har vejret til at køre mød øst fra ejendommen. Kommunen kan ikke pålægge ansøger at etablere en ny vej.

Tastum Sø. Udvaskning af kvælstof m.v.

Etablering af en fjerkræproduktion på Kardybvej 33 vil ikke have betydning for planerne om at genoprette Tastum Sø, idet Kardybvej 33 ligger højt hævet over vandspejlet i en eventuel kommende Tastum Sø. Hvis man ønsker andre tiltage i nærområdet omkring en eventuel fremtidig Tastum Sø kan disse eventuelt gennemføres efter anden lovgivning.

Tilførsel af gødning til oplandet omkring en eventuel kommende Tastum Sø reguleres efter anden lovgivning. Som udgangspunkt må man forvente, at etablering af en fjerkræproduktion på Kardybvej 33 ikke vil have indflydelse på, hvor meget gødning, der tilføres markerne i området og heller ikke på udvaskning af næringssalte til Limfjorden eller til grundvandet. Der kan gennemføres regulering af gødningstilførsel efter anden lovgivning.

På en slagtekyllingeproduktion produceres fast gødning. Gødningen afsættes til et biogasanlæg. Der modtages gylle fra biogasanlæg til gylletankene på Kardybvej 33.

Påvirkning af landskabet.

Landzonen fungerer i høj grad som landbrugets (og skovbrug/fiskeris) primære erhvervsområde, og deraf følger, at hvis man bosætter sig i et landområde må man acceptere, at der kan følge visse gener med. Særligt for området omkring Kardybvej 33 gælder, at dette område i Kommuneplanen for Viborg Kommune er udpeget som ”Særligt værdifuldt landbrugsområde”. Særligt værdifulde landbrugsområder udpeges i kommuneplanen for at sikre de bedste jorder og produktionsbetingelser for landbruget. Disse områder skal friholdes for aktiviteter, der kan begrænse landbrugsdriften, såsom byspredning eller anden ikke-landbrugsmæssig bebyggelse, og udviklingsinteresser vægtes højt. Områderne skal således sikre, at landbruget kan udvikle sig, herunder husdyrbrug, uden at naboforhold eller landskabelige hensyn hindrer driften. Etablering af en slagtekyllingeproduktion på Kardybvej 33 falder i tråd med Kommuneplanens retningslinjer.

For så vidt angår udsigt til en slagtekyllingeproduktion på Kardybvej 33 kan bemærkes, at udsigt som udgangspunkt ikke er et beskyttet gode i dansk ret. Man har altså ikke automatisk juridisk ret til at bevare en udsigt, selvom den f.eks. har været medvirkende til købsprisen på en ejendom.

Algebelægning.

Miljø- og Fødevareklagenævnet har i afgørelser nævnt, at den risiko for forøgede algebelægninger, som kan være en følge af naboskab til et husdyrbrug, i almindelighed ikke kan begrunde, at der fastsættes særlige vilkår til et husdyrbrug udover dem, som fastsættes for at beskytte natur.

Vandindvinding, nitratpåvirkning.

Regler for tilførsel af husdyrgødning til landbrugsarealer med heraf følgende nitratbelastning af grundvandet reguleres af anden lovgivning. Det ansøgte projekt kan som udgangspunkt ikke antages at medføre en øget belastning af grundvandet med nitrat. I husdyrbrugloven indgår afstandskrav til vandboringer, krav til udformning af stalde, gødningsopbevaringsanlæg, ensilagepladser m.v. Efter anden lovgivning har kommunen flere muligheder for beskyttelse af drikkevandsinteresser. En genopretning af Tastum Sø vil give problemer med vandforsyning til Skive By, men Kardybvej 33 har ikke indflydelse på dette.

Gyllebeholder.

Der sættes spørgsmålstegn ved, om den nye gyllebeholder er lovlig.

Miljø- og Fødevareklagenævnet har konstateret, at Viborg Kommune den 5. november 2020 i medfør af husdyrgodkendelsesbekendtgørelsens § 20, stk. 4, jf. § 12, har truffet afgørelse om, at en anmeldt gyllebeholder på Kardybvej 33, 7850 Stoholm kan bringes til udførelse. Klagenævnet har afvist at realitetsbehandle en klage over gyllebeholderen, og den kan derfor betragtes som lovlig. Vilkår m.v. for gyllebeholderen bliver kontrolleret ved tilsyn. Tilsynsspørgsmål behandles ikke i en miljøgodkendelse.

Gyllebeholderen benyttes til afgasset gylle fra et biogasanlæg. Gyllebeholderen kan betragtes som erhvervsmæssig nødvendig, idet gyllen skal udbringes til de udbringningsarealer, der hører til bedriften. Der produceres fast gødning i slagtekyllingeproduktionen, som køres direkte til biogasanlæg.

Støj.

Miljø og Fødevareklagenævnet har bemærket, at det som udgangspunkt i forbindelse med en godkendelse efter husdyrbruglovens regler vil være tilstrækkeligt at fastsætte et støjvilkår med udgangspunkt i Miljøstyrelsens vejledende grænseværdier, når afstanden til naboer er stor. Som hovedregel skal støjkriterier overholdes for støj fra husdyranlæggets bygningsparcel og ikke for f.eks. transporter på offentlige veje, herunder private fællesveje. Støjkrav skal således opfyldes på den del af Kardybvej, der ligger i umiddelbar tilknytning til bygningerne.

Støjkrav stilles også for lavfrekvent støj.

Natur. Flagermus m.v.

Der er i miljøgodkendelsen foretaget en nøjere vurdering af projektets påvirkning af natur, herunder Bilag IV-arter i forbindelse med sagsbehandlingen af ansøgningen. Projektet skal overholde faste kriterier i forhold til en række naturtyper som beskrevet i afsnit 7.1.

Sagsbehandling.

Teknik & Miljøforvaltningen har behandlet sagen efter husdyrbrugloven, som vedrørende en række forhold har opstillet faste krav. I sagsbehandlingen inddrages Miljøstyrelsens vejledning samt afgørelser fra Miljø- og Fødevareklagenævnet, domstolsafgørelser m.v. Byrådet fastlægger bl.a. gennem kommuneplanen også rammer for sagsbehandlingen.

2 VILKÅR

Vilkår

Nedenfor gives en oversigt over samtlige vilkår, der er stillet i miljøgodkendelsen.

Generelle vilkår.

- 1) Miljøgodkendelsen omfatter husdyrproduktionen på ejendommen Kardybvej 33, 7850 Stoholm, CVR nr. 41481153.
- 2) Husdyrproduktionen skal drives i overensstemmelse med de oplysninger, der ligger til grund for godkendelsen, samt med de ændringer der eventuelt måtte fremgå af godkendelsens vilkår.
- 3) Den, der er ansvarlig for driften, skal underrette kommunen i de tilfælde, hvor landbruget foretager følgende:
 - Ejerskifte af virksomhed
 - Hel eller delvis udskiftning af driftsherre
 - Indstilling af driften for en længere periode
- 4) Der skal til enhver tid forefindes et eksemplar af miljøgodkendelsen på ejendommen. Den ansvarlige for driften og de øvrige ansatte skal være bekendt med vilkårene i miljøgodkendelsen.

Placering i landskabet

- 5) Byggeriet må ikke opføres i blanke eller reflekterende materialer.
- 6) Der skal etableres afskærmende beplantning syd for anlægget, som vist i figur.

Husdyrhold og produktionsareal.

- 7) Dyretypen, gulvtypen og produktionsareal skal være i overensstemmelse med oversigten i nedenstående skema. Staldenes placering kan ses af figur 1.

Stalde og produktioner						
Staldnavn	Staldstørrelse (m ²)	Ventilation	Kildehøjde	Produktion	Antal måneder udegående	Produktionsareal (m ²)
Ansøgt drift						
Stald 1	2782	Mekanisk ventilation	6 m	(#813277) Kyllinger, konventionelle slagtekyllinger	0	2700
Stald 2	2787	Mekanisk ventilation	6 m	(#813278) Kyllinger, konventionelle slagtekyllinger	0	2700
Stald 3	2790	Mekanisk ventilation	6 m	(#813279) Kyllinger, konventionelle slagtekyllinger	0	2700
Stald 4	2760	Blandet ventilation	3 m	(#822587) Kyllinger, konventionelle slagtekyllinger	0	2700
Sum						10800

- 8) Ejendommens gyllebeholdere godkendes til brug og må have et samlet overfladeareal, som vist i nedenstående skema. Gyllebeholder 2 skal være teltoverdækket. Placeringen skal være som vist i figur 1.

Opbevaringslagre					
Navn	Lagertype	Yderligere oplysninger	Bedste tilgængelige opbevaringsteknik	Dimension	Areal (m ²)
Ansøgt drift					
Gylletank	Flydende				938
Gylletank 2	Flydende				345

Ejendommens gyllebeholder på 5.000 m³ skal overholde nedenstående for indretning, drift og egenkontrol:

- Gyllebeholderen skal forsynes med fast overdækning i form af teltoverdækning med indvendigt skørt.
- Åbning af teltdugen må kun ske i forbindelse med omrøring, tømning og udbringning af gylle.
- Skader på teltoverdækningen skal reparerer inden for en uge efter skadens opståen.
- Hvis en skade ikke kan reparerer inden for en uge, skal der indgås aftale om reparation inden to hverdage efter skadens opståen. Tilsynsmyndigheden underrettes straks herom.
- Der skal føres en logbog for gyllebeholderen, hvori eventuelle skader på teltoverdækningen noteres med angivelse af dato for skaden samt dato for reparation. Logbogen skal opbevares på husdyrbruget i mindst fem år og forevises på tilsynsmyndighedens forlangende.

9) Installation af varmeveksler

Der skal installeres mindst 4 antal Rokkedahl varmevekslere, ACU Clima+ 200 til reduktion af ammoniakfordampning, jfr. Miljøstyrelsens Teknologiliste, eller varmevekslere med samme dokumenterede effekt.

Der skal inde i hver stald, hvor der er indsat varmeveksler, installeres ventilatorer til recirkulering af luften, og de skal have en samlet kapacitet som angivet under vilkår 10.

Vaskevand fra varmeveksleren skal ledes til opsamlingsbeholder.

10) Kapacitetskrav

Varmeveksleren skal kunne levere mindst 0,6 m³ luft pr. time pr. kylling i stalden og mindst 0,3 m³ luft pr. time pr. kg kylling ved maksimal belægning i stalden.

Ventilatorerne til recirkulering af luften inde i stalden skal levere en samlet kapacitet på mindst 1,3 m³ luft pr. time pr. kylling og mindst 0,65 m³ luft pr. time pr. kg kylling ved maksimal belægning i stalden.

11) Driftstid

Varmeveksleren skal levere al ventilation i stalden frem til, at ventilationsbehovet overstiger varmevekslerens kapacitet. Ved højere ventilationsbehov skal varmeveksleren levere den luftmængde, der svarer til kapacitetskravene, der er nævnt under vilkår 9.

Når ventilationsbehovet overstiger 4 m³ luft pr. time pr. kylling, må varmeveksleren slukkes.

Recirkuleringsventilatorerne skal levere den luftmængde, der svarer til kapacitetskravene nævnt i vilkår 10.

12) Vedligeholdelse og service

Efter hver produktionscyklus skal varmeveksleren rengøres og dens filter udskiftes i henhold til vaskevejledning fra leverandøren. Denne vejledning skal opbevares på husdyrbruget.

Hvis der opstår driftsstop eller fejl på varmeveksleren, skal dette afhjælpes hurtigst muligt.

Tilsynsmyndigheden skal underrettes ved driftsstop, der har en varighed på mere end to uger.

Der skal foretages årligt eftersyn efter leverandørens anvisning.

13) Dokumentation for drift

Der skal føres en logbog for varmeveksleren indeholdende registreringer om

- a) Varmevekslerens driftstid evt. ved montering af timetæller på varmeveksleren.
- b) Tidspunkter for rengøring herunder udskiftning af filtre samt vedligehold.
- c) Eventuelle fejl/driftsstop og varighed heraf.

Logbog og rapporter fra servicebesøg skal opbevares på husdyrbruget i mindst 5 år og forevises på tilsynsmyndighedens forlangende.

Ventilation.

- 14) Ventilationsafkast og staldventilatorer skal rengøres og justeres efter producentens anvisninger, dog mindst en gang om året, for at forebygge lugt- og støjgener.

El- og vandforbrug.

- 15) Energi- og vandforbruget skal registreres mindst 1 gang årligt. Registreringerne skal kunne fremvises ved tilsyn på ejendommen.
- 16) Anlæg, der er særligt energiforbrugende, skal kontrolleres og vedligeholdes således, at de altid fungerer energimæssigt optimalt. Dokumentation herfor skal kunne fremvises ved tilsyn på ejendommen.

Spildevand herunder regnvand.

- 17) Vand fra vask af stalde betragtes som spildevand og skal tilledes gyllebeholder
- 18) Vask af maskiner, redskaber og transportvogne, hvorfra der kan forekomme gødningsrester, skal foregå på anden ejendom.
- 19) På befæstede arealer må der ikke ske oplag af foder m.v., der med evt. regnvand kan tilføres overflade- eller grundvand. Et eventuelt spild af sådanne stoffer på befæstede arealer uden afløb til gyllebeholder skal straks opsamles.

Affald.

- 20) Arealerne omkring bygningerne og tilkørselsveje skal holdes ryddelige og fri for affald mv.

- 21) Olie- og kemikalier (gældende både råvarer og affald) skal til enhver tid opbevares i tæt emballage, afskærmet mod nedbør og uden mulighed for afløb til kloak, jord, overfladevand eller grundvand. Opbevaringen skal ske således, at der er opsamlingskapacitet til en mængde, svarende til rumindholdet af den størst benyttede beholder.
- 22) Der skal til enhver tid foreligge dokumentation for, at affald bortskaffes miljømæssigt forsvarligt. Ved tilsyn skal det kunne demonstreres, at affaldstyperne bliver sorterede. Det skal ligeledes kunne dokumenteres, at affaldet aftages af godkendte virksomheder og transporteres af godkendte transportører, f.eks. ved hjælp af kvitteringer fra virksomhederne.

Lugt.

- 23) Hvis der efter kommunens vurdering opstår lugtgener, der vurderes at være væsentligt større end der kan forventes ifølge grundlaget for miljøvurderingen i denne godkendelse, kan kommunen meddele påbud om, at der skal indgives og gennemføres projekt for afhjælpende foranstaltninger.

Skadedyr.

- 24) Der skal løbende foretages observationer, således angreb af skadedyr opdages. Ved angreb skal der igangsættes tiltag til bekæmpelse af skadedyr efter retningslinjer fra Aarhus Universitet, Institut for Agroøkologi.

Transport.

- 25) Ved transport af gylle på offentlige veje skal gyllevognens åbninger være forsynet med låg eller lignende, således spild ikke kan finde sted. Skulle der alligevel ske spild, skal dette straks opsamles. Transportudstyret skal være effektivt renholdt.
- 26) Udmugning og transport af dybstrøelsesmåtte m.v. må ikke foretages på lørdage samt søn- og helligdage.
- 27) Husdyrbrugets egne transportere skal tilrettelægges således, at de foregår indenfor almindelig arbejdstid (hverdage i tidsrummet 7.00-18.00). Få gange accepteres det dog, at der leveres kyllinger i weekenden, og der vaskes og klargøres umiddelbart efter. Dybstrøelsen kan lagres i containere og transporteres bort førstkommande mandag.
- 28) Sæsonbetonet arbejde -f.eks. gylleudbringning - i nogle få dage kan tillades i weekenden. Omkringboende skal i sådanne tilfælde orienteres på forhånd for at imødegå eventuelle utilsigtede gener.

Støj.

- 29) Hvis der kommer klager over støj fra produktionsanlægget med tilknyttede aktiviteter, vil Kommunen indhente dokumentation for, at støjkravene i Miljøstyrelsens Vejledning overholdes.

Vejledningens afskæringskriterier er følgende:

Den eksterne støjbelastning fra landbrugsdriften på ejendommens bygningsparcel må i intet punkt - målt på nærmeste naboejendom med tilhørende udendørs arealer i tilknytning til boligen - overstige nedenstående værdier. De angivne værdier for støjbelastningen er de ækvivalente, korrigerede lydniveauer i dB(A).

	Kl.	Referencetidsrum	dB(A)
Mandag - fredag	07-18	8 timer	55
Lørdag	07-14	8 timer	55
Lørdag	14-18	8 timer	45
Søn- og helligdage	07-18	8 timer	45
Alle dage	18-22	1 timer	45
Alle dage	22-07	½ time	40
Maksimalværdi	22-07	-	55

Hvis tilsynsmyndigheden vurderer, at støjniveauet er ud over det fastsatte niveau, skal virksomheden foretage støj- og lydmålinger/–beregninger eller vibrationsmålinger til dokumentation for, at vilkårene er overholdt. Tilsynsmyndigheden kan højst forlange målinger eller beregninger 1 gang årligt, hvis den undersøgte grænseværdi er overholdt.

Dokumentation for at grænseværdien er overholdt skal udføres, når virksomhedens emission af støj, lyd eller vibration er maksimal under normale driftsforhold.

Virksomheden vil overholde grænseværdier for Lavfrekvent støj, infralyd og vibrationer i eksternt og internt miljø fra Orientering fra Miljøstyrelsen, nr. 9, 1997.

Ifølge orienteringen (tabel 1 og 2), som fokuserer på det eksterne og interne miljø (boliger):

- Lavfrekvent støj (20-100 Hz): Det indendørs A-vægtede støjniveau må i aften- og natperioden (kl. 18-07) ikke overstige
- Infralyd (1-20 Hz): Det indendørs G-vægtede støjniveau (infralyd) må ikke overstige

Generelt: Vurderingen sker primært i beboelsesrum (soveværelser, stuer) og tager højde for, at lavfrekvent støj (f.eks. fra ventilation eller maskiner) ofte trænger lettere gennem bygningskonstruktioner end højfrekvent støj.

Støv.

- 30) Landbrugsdriften må ikke uden for ejendommens areal give anledning til støvgener, som Viborg Kommune vurderer til at være væsentlige.
- 31) Opbevaring og håndtering af virksomhedens foder/råvarer, bygningers og siloers konstruktion samt virksomhedens drift i øvrigt må ikke give anledning til støvgener, der efter Viborg Kommunes vurdering medfører gener for omgivelserne.

Lys.

- 32) Udendørs belysning skal være forsynet med bevægelsessensor, der sikrer at lyset kun er tændt i op til en halv time ad gangen, medmindre der er nødvendig aktivitet på anlægget.

33) Belysning i stalde skal være slukkede mellem kl. 23 og 06, med mindre menneskelig aktivitet er påkrævet i stalden. Dog er natlys tilladt.

Ophør.

34) Ved ophør af driften skal der udføres følgende forureningsbegrænsende foranstaltninger:

- Alle anlæg skal tømmes og rengøres for husdyrgødning, der bortskaffes efter gældende regler.
- Restkemikalier, olieaffald, medicinaffald med videre skal bortskaffes i henhold til affaldsregulativerne.

3 GENERELLE FORHOLD

3.1 BESKRIVELSE AF HUSDYRBRUGET

Miljøgodkendelsen efter Husdyrbruglovens §16a, stk. 2, gælder for husdyrproduktionen på Kardybvej 33, 7850 Stoholm. Bedriften drives under CVR nr. 41481153.

Ansøger ønsker at etablere en kyllingeproduktion på ejendommen. Ansøgningen medfører, at der etableres 4 kyllingehuse a 2.760 m², heraf 2.700 m² produktionsareal i hver stald. Der etableres desuden fodersiloer, servicerum og varmevekslere til hvert hus.

Til produktionen hører to gyllebeholdere til gylle fra biogasanlæg. Dybstrøelse fra slagtekyllingerne afhændes til biogasanlæg.

3.2 MEDDELELSESPLIGT – ANLÆG, AREALER, EJERFORHOLD

Ændring af anlæg skal meldes til Viborg Kommune, som afgør om ændringerne på bedriften udløser krav om miljøgodkendelse. Skift i ejerforhold for ejendommen skal desuden meddeles til Viborg Kommune.

3.3 GYLDIGHED

En godkendelse skal udnyttes inden for 6 år. Hvis en godkendelse, der er udnyttet, efterfølgende ikke har været helt eller delvis udnyttet i 3 på hinanden følgende år, bortfalder den del af tilladelsen, der ikke har været udnyttet i de seneste 3 år. Udnyttelse anses her for at foreligge, når mindst 25 pct. af det tilladte produktionsareal udnyttes driftsmæssigt. Med driftsmæssig udnyttelse forstås, at der på det pågældende produktionsareal mindst produceres 50 pct. af det mulige inden for rammerne af dyrevelfærdskrav eller andre relevante krav. Herefter gælder fortsat, at der kan ske helt eller delvist bortfald af godkendelsen, hvis der ikke sker udnyttelse (jf. de 25 %) af produktionsretten i 3 på hinanden følgende år.

3.4 RETSBESKYTTELSE

Med denne miljøgodkendelse følger 8 års retsbeskyttelse. Kommunen kan dog i særlige tilfælde meddele forbud eller påbud før der er forløbet 8 år, jf. § 40, stk. 2 i Lov om miljøgodkendelse m.v. af husdyrbrug.

Godkendelser af IE-husdyrbrug tages op til revurdering og ajourføres om nødvendigt af hensyn til udviklingen i den bedste tilgængelige teknik. Kommunalbestyrelsen foretager den første regelmæssige revurdering, når der er forløbet 8 år fra det tidspunkt, hvor husdyrbruget første gang blev godkendt, og herefter hvert 10. år

2.6 GENERELLE VILKÅR.

På baggrund af ovenstående fastsættes følgende generelle vilkår:

- 1) Miljøgodkendelsen omfatter husdyrproduktionen på ejendommen Søgård, Kardybvej 33, 7850 Stoholm, CVR nr. 41481153.
- 2) Husdyrproduktionen skal drives i overensstemmelse med de oplysninger, der ligger til grund for godkendelsen, samt med de ændringer der eventuelt måtte fremgå af godkendelsens vilkår.
- 3) Den, der er ansvarlig for driften, skal underrette kommunen i de tilfælde, hvor landbruget foretager følgende:
 - Ejerskifte af virksomhed
 - Hel eller delvis udskiftning af driftsherre
 - Indstilling af driften for en længere periode
- 4) Der skal til enhver tid forefindes et eksemplar af miljøgodkendelsen på ejendommen. Den ansvarlige for driften og de øvrige ansatte skal være bekendt med vilkårene i miljøgodkendelsen.

4 HUSDYRBRUGETS BELIGGENHED OG PLANMÆSSIGE FORHOLD

4.1 BYGGE- OG BESKYTTELSESLINIER MV.

MILJØTEKNISK REDEGØRELSE

Etablering, udvidelse og ændring af anlæg, der medfører forøget forurening eller forøgede gener for omgivelserne, skal overholde afstandskravene i Husdyrbruglovens §§ 6, 7 og 8. I nedenstående tabel er vist de gældende afstandskrav nævnt i § 6 og § 8 og de faktiske afstande.

Tabel 1. Afstandskrav. Husdyrbrugslovens § 6.

Område	Afstand	Beskrivelse	Afstandskrav
Eksisterende eller ifølge kommuneplanens fremtidige byzone eller sommerhusområde	2596 m	Højslev Stationsby	50 m
Område i landzone, der i lokalplan er udlagt til boligformål, blandet bolig og erhvervsformål eller med henblik på beboelse, institutioner, rekreative formål og lign.	4903 m	Beboelsesområde Fly	50 m
Nabobeboelse	410 m	Kardybvej 27	50 m

Tabel 2. Afstandskrav. Husdyrbruglovens § 8.

Nærmeste...	Afstand meter	Afstandskrav	Afstandskrav overholdes	Beskrivelse
Enkelt vandindvindingsanlæg	60	25 m	Ja	
Fælles vandindvindingsanlæg	2032	50 m	Ja	
Vandløb	429	15 m	Ja	
Dræn	>15	15 m	Ja	Ingen kendte dræn, men hvis der dukker et dræn op omlægges drænet således at afstanden bliver minimum 15 m
Sø	282	15 m	ja	
Privat fælles vej/ offentlig vej	268	15 m	Ja	
Levnedsmiddelvirksomhed	>25	25 m	Ja	

Beboelse på samme ejendom	55	15 m		
Naboskel	205	30 m	Ja	

Husdyrbruglovens § 7 fastsætter, at etablering, udvidelse og ændring af husdyranlæg eller gødningsopbevaringsanlæg på husdyrbrug ikke er tilladt, hvis anlægget ligger i en afstand på mindre end 10 m til eller helt eller delvis inden for Kategori 1 eller Kategori 2 natur.

Tabel 4. Afstandskrav til natur.

Naturkategori	Afstand meter	Beskrivelse	§7 afstand overholdt
Kategori 1 natur	5151	Habitat natur	Ja (mindst 10 m)
Kategori 2 natur	1845	Overdrev	Ja (mindst 10 m)

Dette afstandskrav er overholdt, idet der er ca. 2,4 km til nærmeste naturtype omfattet af afstandskravene, en hede vest for anlægget beliggende i Skive Kommune.

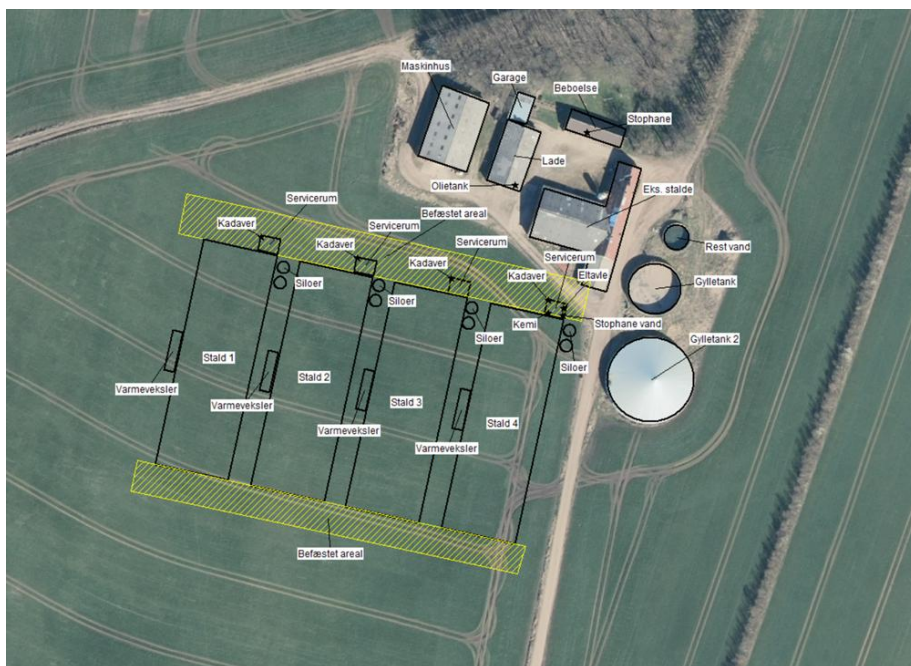
KOMMUNENS BEMÆRKNINGER OG VURDERING

Viborg Kommune vurderer, at alle afstandskrav nævnt i Husdyrbrugslovens § 6, § 7 og § 8 er overholdt. Der er meget stor afstand til Kategori 1 og Kategori 2 natur fra anlægget.

4.2 PLACERING I LANDSKABET -ANLÆGGET

MILJØTEKNISK REDEGØRELSE

Staldene opføres på matrikel 6 – Kobberup By, Kobberup. Staldene kommer til at ligge syd/sydvest for eksisterende bygninger, se figur 1.



Figur 1. Situationsplan.

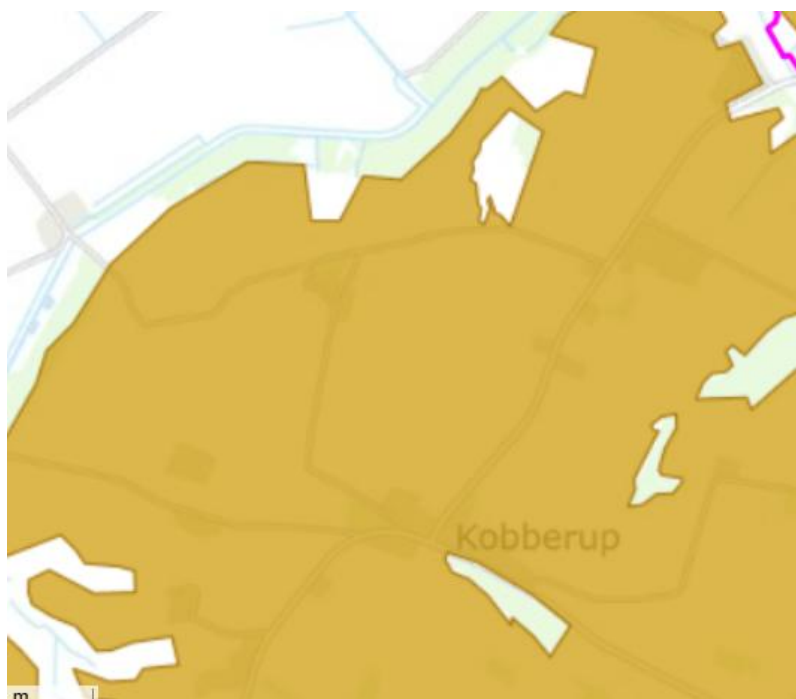
Landskabet omkring Kardybvej 33 er udpræget landbrugsområde med marker, læhegn og spredte beboelser. Terrænet er lettere kuperet.

I Viborg Kommunes Kommuneplan 2017-2029 er markeret et ønske om at sikre jordbrugserhvervenes udviklingsmuligheder i området. Kardybvej 33 er således beliggende i et ”værdifuldt landbrugsområde” med både planteavl og husdyrhold.

Det planlagte anlæg Kardybvej 33 ligger uden for følgende områder udpeget i Kommuneplanen for Viborg Kommune:

- Skovrejsningsområde
- Lavbundsarealer (genoprettelige)
- Naturbeskyttelsesområder
- Økologiske forbindelser
- Kulturhistoriske bevaringsværdier
- Værdifulde kulturmiljøer
- Bevaringsværdigt landskab
- Større sammenhængende landskab
- Geologiske bevaringsværdier

Anlægget søges opført inden for Værdifuldt landbrugsområde, hvor landbruget skal prioriteres. se nedenstående figur.



Figur 2. Værdifuldt landbrugsområde.

Det planlagte anlæg på Kardybvej 33 ligger uden for alle beskyttelseslinjer herunder:

- Strandbeskyttelse
- Klitfredning
- Beskyttede sten- og jorddiger
- Kirkebyggelinjer
- Skovbyggelinjer
- Å-beskyttelseslinjer
- Sø-beskyttelseslinjer
- Beskyttelseslinjer i forbindelse med fortidsminder

Kardybvej 33 og udbringningsarealerne omkring ejendommen er placeret i et område med særlige drikkevandsinteresser (OSD). Drikkevandsbeskyttelse i forhold til udvaskning af nitrat fra landbrugsarealer reguleres ikke efter husdyrbrugloven.

Der etableres skærmende beplantning omkring staldanlægget, se figur 3. Plantning vil blive etableret som et 3-rækket læhegn bestående af hjemmehørende egnstypiske træer og buske.



Figur 3. Beplantning.

De nye stalde bliver ca. 8,5 meter høje og opføres i sandwich-elementer i meget afdæmpede mørke farver og med sorte tage.

Det vurderes at staldene kan opføres uden at have betydning for oplevelsen af området, særligt med baggrund i valg af byggematerialer/farver samt anvendelsen af slørende beplantning.

Staldene, siloerne og varmevekslerne opføres i meget afdæmpede farver, og anlægget er desuden godt afskærmet af eksisterende bevoksningerne.

Herunder er vist eksempler på farvevalg på kyllingestalde og tilhørende teknik.



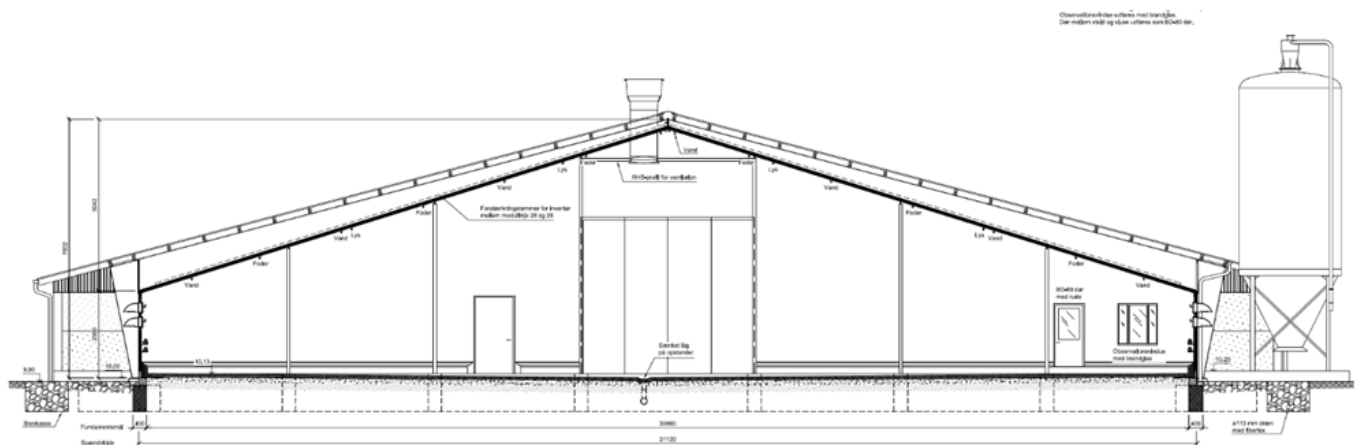
Figur 4. Varmevekslere.



Figur 5. Siloer.



Figur 6. Stalde.



Figur 7. Tværsnit.

Staldene, siloerne og varmevekslerne opføres i meget afdæmpede farver.

De 4 nye kyllingehuse har et areal hver på ca. 2.780 m². Derudover skal der opsættes fodersiloer med en højde på 12,5 m inkl. støvcycloner og varmevekslere.

Tagvandet afledes til nedsivning ved hvert nedløb.

Området omkring staldene er relativt fladt, men der vil skulle foretages en vis udjævning af området. Umiddelbart vurderes det at udjævningen stort set kan holdes indenfor +/- 1 m, og det vurderes at byggeriet kommer til at ligge i kote 13,5 m.

KOMMUNENS BEMÆRKNINGER OG VURDERING

I Kommuneplanen for Viborg Kommune er området omkring Kardybvej 33 udpeget som "særligt værdifuldt landbrugsområde". Det påtænkte anlæg vurderes derfor ikke at være i strid med retningslinjerne i Kommuneplanen for Viborg Kommune. Omkringboende kan ikke forvente, at der f.eks. opretholdes en udsigt uden nyt landbrugsbyggeri, som ikke er i uoverensstemmelse med kommuneplanen eller husdrugloven.

De nye driftsbygninger opføres i tilknytning til eksisterende bygningsmasse på Kardybvej 33, så ejendommens bebyggelses- og færdselsarealer udgør en helhed. Det vurderes, at husdyrbruget vil fremstå som en helhed og derved indpasses i landskabet uden at have en væsentlig indvirkning på de landskabelige interesser.

Viborg Kommune vurderer, at etablering af den ansøgte slagtekyllingeproduktion ikke vil have indflydelse på en eventuel fremtidig genopretning af den tidligere Tastum Sø, idet anlægget etableres i ca. kote 13,5 m.

Viborg Kommune vurderer, at byggeriet til slagtekyllingeproduktionen kan betegnes som erhvervs-mæssigt nødvendigt og ikke er hverken industrielt eller usædvanligt, for så vidt angår størrelsen på anlægget.

Det bemærkes, at slagtekyllinger er pladskrævende i forhold til den forurening med lugt og ammoniak, som en slagtekyllingeproduktion medfører. Velfærdskrav indebærer, at der højst må være 40 kg slagtekyllinger pr m². Til sammenligning kan der i en konventionel slagtesvineproduktion være over 160 kg slagtesvin pr. m².

Det vurderes at staldene kan opføres uden at have betydning for oplevelsen af området, særligt med baggrund til valg af byggematerialer/farver samt anvendelsen af slørende beplantning.

Det ansøgte vurderes heller ikke at være i strid med fredede områder, fortidsminder, kulturarvsarealer eller andre udpegninger.

VILKÅR

- 5) Byggeriet må ikke opføres i blanke eller reflekterende materialer.
- 6) Der skal etableres afskærmende beplantning syd for anlægget, som vist i figur 3.

5.1 HUSDYRHOLD OG PRODUKTIONSAREAL

MILJØTEKNISK REDEGØRELSE

Slagtekyllingestaldene ønskes placeret sydvest for den eksisterende bygningsmasse på Kardybvej. Til staldene bliver opført fodersiloer til pelleteret færdigfoder.

Varmevekslerne placeres som vist på figur 1. Staldene opvarmes med flisfyre. Der bliver fyret i ca. 80 døgn årligt. Varmevekslerne reducerer forbruget med 60%.

Slagtekyllingeproduktionen foregår som gulvdrift, hvor kyllingerne går på dybstrøelse. Der er altså ikke inventar, som opdeler staldene i mindre sektioner.

Ifølge Miljøstyrelsens Teknologiblad er der i hovedsagen kun denne staldtype til slagtekyllinger i Danmark, nemlig fast gulv med dybstrøelse. Strøelsestypen kan variere, og i den ansøgte produktion anvendes halm, der er snittet og presset, så det både passer til dyrenes behov for trædemateriale og til processen i det biogasanlæg, der aftager strøelsen

Produktionen sker i holddrift. Dyrene er daggamle ved indsætning i staldene. Produktionsperioden er normalt 30-35 dage. Mellem hvert hold er der en rengøringsperiode på 3-7 dage. Således er en produktionsperiode ca. 6 uger. Gødningen fjernes kun ved holdskifte.

Ved hvert holdskifte rengøres staldene, og der tildes strøelse over hele gulvet. Dernæst tilsættes varme, hvorved staldene udtørres og opnår en temperatur på 35° forud for næste hold kyllinger.

Under den daglige gennemgang af staldene indsamles evt. døde dyr. Disse vil blive opbevaret i plastcontainere indtil afhentning af DAKA.

Der anlægges et befæstet areal rundt om staldene således, at større køretøjer lettere kan komme til og fra. Der opstilles en varmeveksler til hver stald. Varmeveksleren placeres på et betonfundament på 3,5 x 13 m. Der tilsluttes afledning til vasketank.

For konventionel slagtekyllingeproduktion er der på staldniveau kun varmeveksler fra Rokkedahl Energi, der er godkendt til at reducere ammoniakemissionen, jf. Miljøstyrelsens Teknologiliste. Miljøstyrelsens Teknologiliste er en liste over miljøteknologier til landbrugsproduktion, som har en dokumenteret miljøeffekt på ammoniakfordampning. Viborg Kommune skal lægge den miljøeffekt, som fremgår af Teknologilisten, til grund for godkendelsen.

Varmevekslere har en reduktionseffekt på 28 % for ammoniak. Varmevekslernes opgave og effekt beror på, at strøelsen kan holdes tør.

Der opstilles 2 fodersiloer ved hver stald placeret på beton.

Den ansøgte dyretype og staldsystem ses i nedenstående tabel. Nudrift samt 8-års drift fremgår ligeledes. Nudriften er defineret som den drift af ejendommen Kardybvej 33, som Hans Rauff Hansen lovligt kan udøve på tidspunktet for meddelelse af miljøgodkendelsen. Det fremgår af tabel 3, at kvægproduktionen ophører i ansøgt drift.

Tabel 5. Dyretyper og staldsystemer.

Stalde og produktioner						
Staldnavn	Staldstørrelse (m ²)	Ventilation	Kildehøjde	Produktion	Antal måneder udegående	Produktionsareal (m ²)
Ansøgt drift						
Stald 1	2782	Mekanisk ventilation	6 m	(#813277) Kyllinger, konventionelle slagtekyllinger	0	2700
Stald 2	2787	Mekanisk ventilation	6 m	(#813278) Kyllinger, konventionelle slagtekyllinger	0	2700
Stald 3	2790	Mekanisk ventilation	6 m	(#813279) Kyllinger, konventionelle slagtekyllinger	0	2700
Stald 4	2760	Blandet ventilation	3 m	(#822587) Kyllinger, konventionelle slagtekyllinger	0	2700
Sum						10800
Nudrift						
Gl. Stalde	1077	Blandet ventilation	3 m	(#813281) Kvier, stude, ammekøer, slagtekalve (over 6 mdr.). Bindestald med riste	0	464
				(#813280) Malkekøer. Bindestald med riste	0	504
Sum						968
8 års drift						
Gl. Stalde	1077	Blandet ventilation	3 m	(#813283) Malkekøer. Bindestald med riste	0	504
				(#813282) Kvier, stude, ammekøer, slagtekalve (over 6 mdr.). Bindestald med riste	0	464
Sum						968

Arealer til opbevaring af husdyrgødning (gylletanke) fremgår af tabel 7 og er nærmere beskrevet i afsnit 6.

Tabel 7. Opbevaring af husdyrgødning.

Opbevaringslagre					
Navn	Lagertype	Yderligere oplysninger	Bedste tilgængelige opbevaringsteknik	Dimension	Areal (m ²)
Ansøgt drift					
Gylletank	Flydende				938
Gylletank 2	Flydende				345
Nudrift					
Gylletank	Flydende				938
Gylletank 2	Flydende				345
8 års drift					
Gylletank 2	Flydende				345

KOMMUNENS BEMÆRKNINGER OG VURDERING

Det er størrelsen af produktionsarealet samt dyre- og gulvtype der er afgørende for produktionens miljømæssige belastning, hvorfor der stilles vilkår om, at det angivne produktionsareal, gulv- og dyretype overholdes.

Med henblik på overholdelse af forudsætningerne for beregningerne af BAT, ammoniakemission og lugtemission godkendes produktionsarealerne med vilkår om, hvilke dyretyper og hvor store produktionsarealer, der skal være i de forskellige staldafsnit.

Gødningsopbevaringsanlæggene godkendes tilsvarende med vilkår om, at den nye gyllebeholder skal være teltoverdækket.

Der stilles ikke vilkår om, hvor mange dyr der må opstaldes, jævnfør lovændringen pr. 1. august 2017, men Viborg Kommune gør opmærksom på, at dyrevelfærdsreglerne for opstaldning naturligvis skal overholdes.

VILKÅR

- 7) Dyretypen, gulvtypen og produktionsareal skal være i overensstemmelse med oversigten i nedenstående skema. Staldenes placering kan ses af figur 1.

Stalde og produktioner						
Staldnavn	Staldstørrelse (m ²)	Ventilation	Kildehøjde	Produktion	Antal måneder udegående	Produktionsareal (m ²)
Ansøgt drift						
Stald 1	2782	Mekanisk ventilation	6 m	(#813277) Kyllinger, konventionelle slagtekyllinger	0	2700
Stald 2	2787	Mekanisk ventilation	6 m	(#813278) Kyllinger, konventionelle slagtekyllinger	0	2700
Stald 3	2790	Mekanisk ventilation	6 m	(#813279) Kyllinger, konventionelle slagtekyllinger	0	2700
Stald 4	2760	Blandet ventilation	3 m	(#822587) Kyllinger, konventionelle slagtekyllinger	0	2700
Sum						10800

- 8) Ejendommens gyllebeholdere godkendes til brug og må have et samlet overfladeareal, som vist i nedenstående skema. Den store gyllebeholder 2 skal være teltoverdækket. Placeringen skal være som vist i figur 1.

Opbevaringslagre					
Navn	Lagertype	Yderligere oplysninger	Bedste tilgængelige opbevaringsteknik	Dimension	Areal (m ²)
Ansøgt drift					
Gylletank	Flydende				938
Gylletank 2	Flydende				345

Ejendommens gyllebeholder på 5.000 m³ skal overholde nedenstående for indretning, drift og egenkontrol:

- Gyllebeholderen skal forsynes med fast overdækning i form af teltoverdækning med indvendigt skørt.
- Åbning af teltdugen må kun ske i forbindelse med omrøring, tømning og udbringning af gylle.
- Skader på teltoverdækningen skal repareres inden for en uge efter skadens opståen.
- Hvis en skade ikke kan repareres inden for en uge, skal der indgås aftale om reparation inden to hverdage efter skadens opståen. Tilsynsmyndigheden underrettes straks herom.
- Der skal føres en logbog for gyllebeholderen, hvori eventuelle skader på teltoverdækningen noteres med angivelse af dato for skaden samt dato for reparation. Logbogen skal opbevares på husdyrbruget i mindst fem år og forevises på tilsynsmyndighedens forlangende.

Varmevekslere

- 9) Installation af varmeveksler

Der skal installeres 4 Rokkedahl varmevekslere, ACU Clima+ 200 til reduktion af ammoniakfordampning, jfr. Miljøstyrelsens Teknologiliste, eller varmevekslere med samme dokumenterede effekt.

Der skal inde i hver stald, hvor der er indsat varmeveksler, installeres ventilatorer til recirkulering af luften, og de skal have en samlet kapacitet som angivet under vilkår 10.

Vaskevand fra varmeveksleren skal ledes til opsamlingsbeholder.

10) Kapacitetskrav

Varmeveksleren skal kunne levere mindst $0,6 \text{ m}^3$ luft pr. time pr. kylling i stalden og mindst $0,3 \text{ m}^3$ luft pr. time pr. kg kylling ved maksimal belægning i stalden.

Ventilatorerne til recirkulering af luften inde i stalden skal levere en samlet kapacitet på mindst $1,3 \text{ m}^3$ luft pr. time pr. kylling og mindst $0,65 \text{ m}^3$ luft pr. time pr. kg kylling ved maksimal belægning i stalden.

11) Driftstid

Varmeveksleren skal levere al ventilation i stalden frem til, at ventilationsbehovet overstiger varmevekslerens kapacitet. Ved højere ventilationsbehov skal varmeveksleren levere den luftmængde, der svarer til kapacitetskravene, der er nævnt under vilkår 10.

Når ventilationsbehovet overstiger 4 m^3 luft pr. time pr. kylling, må varmeveksleren slukkes.

Recirkuleringsventilatorerne skal levere den luftmængde, der svarer til kapacitetskravene nævnt i vilkår 10.

12) Vedligeholdelse og service

Efter hver produktionscyklus skal varmeveksleren rengøres og dens filter udskiftes i henhold til vaskevejledning fra leverandøren. Denne vejledning skal opbevares på husdyrbruget.

Hvis der opstår driftsstop eller fejl på varmeveksleren skal dette afhjælpes hurtigst muligt.

Tilsynsmyndigheden skal underrettes ved driftsstop, der har en varighed på mere end to uger.

Der skal foretages årligt eftersyn efter leverandørens anvisning.

13) Dokumentation for drift

Der skal føres en logbog for varmeveksleren, indeholdende registreringer om

- a) Varmevekslerens driftstid evt. ved montering af timetæller på varmeveksleren.
- b) Tidspunkter for rengøring herunder udskiftning af filtre samt vedligehold.
- c) Eventuelle fejl/driftsstop og varighed heraf.

Logbog og rapporter fra servicebesøg skal opbevares på husdyrbruget i mindst 5 år og forevises på tilsynsmyndighedens forlangende.

5.2 VENTILATION

MILJØTEKNISK REDEGØRELSE

Der benyttes undertryksventilation i staldene. Der opsættes afkast i kip eller facader og - hvis nødvendigt - i den vestlige gavl. Varmeveksleren benyttes ikke ved makskapacitet af ventilationsanlægget.

Ventilationsanlæg i staldene er frekvensstyrede efter lufttemperatur og -fugtighed.

Ventilationsanlæg er tilkoblet alarmanlæg, der viderestiller til den driftsansvarlige.

Uhensigtsmæssig drift korrigeres umiddelbart.

Ventilationskanaler rengøres efter behov - som minimum ved holdskifte.

KOMMUNENS BEMÆRKNINGER OG VURDERING

Viborg Kommune vurderer, at bedriften på Kardybvej 33 med den valgte indretning ikke bruger unødigt ventilation.

VILKÅR

På baggrund af ovenstående stilles følgende vilkår til ventilation på ejendommen.

- 14) Ventilationsafkast og staldventilatorer skal rengøres og justeres efter producentens anvisninger, dog mindst en gang om året, for at forebygge lugt- og støjgener.

5.3 FODRING

MILJØTEKNISK REDEGØRELSE

Foderet til slagtekyllingerne tildeles i overensstemmelse med nyeste viden om optimeret næringsstofindhold. Fosforindholdet i foderet reduceres ved brug af fytase i foderet og anerkendte regler for smittebeskyttelse og sundhedsstyring følges.

Til stalden bliver der opført fodersiloer til pelleteret færdigfoder.

Foderforbruget kan skønnes at udgøre ca. 5000 tons/år. Der anvendes ca. 1,6 kg foder/kg tilvækst. Hvert hus har 8 årlige rotationer med en produktion a 49.000 kyllinger pr. rotation. Kyllingerne vejer ca. 2 kg ved slagtning.

KOMMUNENS BEMÆRKNINGER OG VURDERING

Husdyrgodkendelsesbekendtgørelsens § 55 fastsætter følgende vedrørende fodring for IE-brug:

- *IE-husdyrbrug skal - for at reducere den samlede mængde kvælstof, der udskilles - som minimum enten anvende fasefodring tilpasset dyrenes behov i produktionsperioden, reducere indholdet af råprotein ved hjælp af en god aminosyrebalance, eller ved at bruge et eller flere fodertilsætningsstoffer, som nedsætter den samlede mængde kvælstof, der udskilles og er tilladt i henhold til forordning (EF) nr. 1831/2003 om fodertilsætningsstoffer. En god aminosyrebalance og lavt indhold af råprotein kan opnås ved at kombinere fodermidler, hvor aminosyreprofilen supplerer hinanden og/eller ved at tilsætte frie essentielle aminosyrer til foder med et lavt indhold af råprotein. IE-husdyrbruget kan anvende en kombination af de nævnte teknikker.*
- *IE-husdyrbrug skal for at reducere den samlede mængde fosfor, der udskilles, som minimum anvende enten fasefodring tilpasset dyrenes behov i produktionsperioden, et eller flere fodertilsæt-*

ningsstoffer som nedsætter den samlede mængde fosfor der udskilles (f.eks. fytase) og er tilladt i henhold til forordning (EF) nr. 1831/2003 om fodertilsætningsstoffer eller letfordøjeligt uorganisk fosfat som f.eks. monocalciumfosfat i stedet for mindre fordøjelige fosforkilder. IE-husdyrbruget kan også anvende en kombination af de nævnte teknikker.

- IE-husdyrbruget skal kunne dokumentere anvendelse af fodring eller fodringsteknikker som nævnt i stk. 1 og stk. 2. Dokumentationen skal opbevares i 5 år og kunne forevises på forlangende i forbindelse med tilsyn.

Viborg Kommune vurderer, at der med den planlagte opbevaring og håndtering af foder ikke sker en væsentlig påvirkning af omgivelserne.

VILKÅR

Fodringsvilkår inddrages ikke i miljøgodkendelsen.

5.4 ENERGI- OG VANDFORBRUG

MILJØTEKNISK REDEGØRELSE

Energi.

Energiforbruget fremgår af nedenstående tabel.

Tabel 8. Elforbrug.

Type	Forbrug nudrift	Forbrug ansøgt
Elforbrug	20.000 kwh	325.000 kwh
Opvarmning		Varmepumper og flis eller gasfyr
Diesel	5000 l	5000 l

Varmeforbruget i en slagtekyllingestald er højt. Dette skyldes, at kyllingerne ved ankomst fra rugeriet skal have en opstartstemperatur på omkring 33 grader for at give dem en blid overgang fra rugeriet og dermed sikre en god opstart af deres vækstperiode. I løbet af de typisk ca. 35 dage, hvor kyllingerne befinder sig i slagtekyllingestalden, styres temperaturen af ventilationen og varmeanlægget og sænkes løbende til omkring 18- 22 grader C, hvilket betyder, at mængden af energi til opvarmning stiger med en faldende udendørs temperatur. For at reducere varmforsøget er der opsat varmevekslere ved hver stald. Varmevekslerne anvender varmen i afgangsluften til at opvarme den luft, der kommer ind i stalden. Ventilationen er den primære kilde til strømforbrug.

Til belysning anvendes LED alle steder, hvor det er muligt. Der anvendes lavenergiventilation i størst muligt omfang.

Staldene er isolerede for at reducere energiforbruget, og varmeveksleren sikrer god udnyttelse af den producerede varme. Det vurderes, at husdyrbruget har foretaget foranstaltninger for at mindske energiforbruget. Flis anvendes til opvarmningsformål, primært i kyllingehusene men også til opvarmning af brugsvand. Derudover anvendes varme fra Rokkedahl-varmevekslere som supplement.

Vand.

Vandforbruget fremgår af nedenstående tabel.

Tabel 9. Vandforbrug.

Type	Forbrug nudrift	Forbrug ansøgt
Årligt forbrug af drikkevand	3000 m ³	10000 m ³
Årligt forbrug af vaskevand til vask af stalde	500 m ³	500 m ³

Bedriften forsynes med vand fra privat vandforsyning. Der forventes en stigning af vandforbruget i forbindelse med godkendelsen.

Drikkevandsinstallationerne på bedriften efterses og rengøres jævnligt med henblik på at undgå spild.

Eventuelle lækager i systemet identificeres straks og repareres hurtigst muligt.

Husdyrgodkendelsesbekendtgørelsens § 45, stk. 1, nr. 9 fastsætter pligt til at minimere vandforbruget.

Ifølge referencedokument for bedste tilgængelige teknikker (BREF) der vedrører intensiv fjerkræ- og svineproduktion, er det BAT at reducere vandforbruget ved at udføre følgende:

- rengøring af dyrestald og udstyr med højtryksrensere efter hver produktionscyklus eller hver batch. Til svineopstaldning løber spulevand typisk ned i gyllesystemet, og det er derfor vigtigt at finde en balance mellem rengøring og brug af så lidt vand som muligt.
- udførelse af regelmæssig kalibrering af drikkevandsanlægget for at undgå spild.
- registrering af vandbrug gennem måling af forbrug, og
- detektering og reparation af lækager.

Der anvendes primært vand til drikkevand.

Tiltag til minimering af vandforbrug.

Ved at holde en høj sundhedsstatus i besætningen minimeres vandforbrug og vandspild. Det giver en strøelse, som er tør og let kan fejes ud af staldene. Ved sygdom stiger vandforbruget.

Der anvendes trykregulatorer på alle drikkenipler tilpasset kyllingernes alder. Dette reducerer vandspildet.

KOMMUNENS BEMÆRKNINGER OG VURDERING

Husdyrgodkendelsesbekendtgørelsen fastsætter følgende særregel for IE-brug:

§ 56. IE-husdyrbrug er forpligtet til at anvende energieffektiv belysning i overensstemmelse med reglerne i det til enhver tid gældende bygningsreglement, jf. byggelovens § 5.

Stk. 2. Kravet efter stk. 1, indtræder ved ændring eller udskiftning af eksisterende belysningssystem eller belysningsanlæg.

Stk. 3. IE-husdyrbrugene skal opbevare fakturaer for gennemførte udskiftninger, jf. stk. 1 og 2, i fem år og kunne forevises på forlangende i forbindelse med tilsyn.

Der er opmærksomhed på energiforbruget på ejendommen.

Viborg Kommune vurderer, at energi- og vandforbruget vil være på et fornuftigt leje i forhold til bedriftens produktion. Det vurderes desuden, at der i forbindelse med planlægningen og projekteringen af staldanlægget er taget tilstrækkelige hensyn til begrænsning af energi- og vandforbrug.

VILKÅR

På baggrund af ovenstående er der stillet følgende vilkår for drift og egenkontrol:

- 15) Energi- og vandforbruget skal registreres mindst 1 gang årligt. Registreringerne skal kunne fremvises ved tilsyn på ejendommen.
- 16) Anlæg, der er særligt energiforbrugende, skal kontrolleres og vedligeholdes således, at de altid fungerer energimæssigt optimalt. Dokumentation herfor skal kunne fremvises ved tilsyn på ejendommen.

5.5 SPILDEVAND HERUNDER REGNVAND

MILJØTEKNISK REDEGØRELSE

Spildevandstyper og mængder fremgår af nedenstående tabel.

Tabel 10. Spildevand.

Spildevandstyper	m ³ /år efter godkendelse	Afledes til	Renseforanstaltning
Rengøringsvand, drikkevandsspild mv.	500 m ³	Gyllebeholder	Ingen
Sanitært spildevand	150 m ³	Nedsivning	Septiktank

500 m³/år spildevand (rengøringsvand, drikkevandsspild) ledes til gyllebeholder med flydende husdyrgødning. Rengøringsvand fra stalde ledes også til gyllebeholder. Sanitært spildevand fra kyllingehusene vil blive koblet på eksisterende septiktank med sivedræn. Tagvand ledes til nedsivning. Det kræver særskilt tilladelse. Anlægget vil blive indrettet således, at spildevand fra befæstede arealer, som kan blive forurenede, vil blive ført til gyllebeholder, således forurening af grundvand og overfladevand ikke finder sted. Vask af marksprøjte og øvrige maskiner vil ikke foregå på Kardybvej 33.

En afløbsplan er vist i nedenstående figur.



Figur 8. Afløbsplan.

KOMMUNENS BEMÆRKNINGER OG VURDERING

Viborg Kommune vurderer, at kapaciteten i gyllebeholderne er tilstrækkelig til at rumme de givne mængder spildevand, der hører til den ansøgte drift.

Udledning af tag- og overfladevand til faskiner er ikke indeholdt i denne godkendelse. Afledning af regnvand kræver særskilt tilladelse hos kommunen.

Viborg Kommune vurderer, at den samlede håndtering af spildevand sker på forsvarlig vis.

VILKÅR

- 17) Vand fra vask af stalde betragtes som spildevand og skal ledes til gyllebeholder
- 18) Vask af maskiner, redskaber og transportvogne, hvorfra der kan forekomme gødningsrester, skal foregå på anden ejendom.
- 19) På befæstede arealer må der ikke ske oplag af foder m.v., der med evt. regnvand kan tilføres overflade- eller grundvand. Et eventuelt spild af sådanne stoffer på befæstede arealer uden afløb til gyllebeholder skal straks opsamles.

5.6 AFFALD

MILJØTEKNISK REDEGØRELSE

Der forventes en affaldsproduktion, der er proportionel med virksomhedens størrelse og type.

Affaldshierarkiet, jf. § 6 b i lov om miljøbeskyttelse, iagttages. Det betyder, at beskrivelsen skal illustrere, hvordan affaldshåndteringen på husdyrbruget lever op til affaldshierarkiet jf. Miljøbeskyttelseslovens § 6 b. Heraf fremgår det at affaldsforebyggelse og -håndtering skal ske i overensstemmelse med følgende affaldshierarki:

- 1) Affaldsforebyggelse.
- 2) Forberedelse med henblik på genbrug.
- 3) Genanvendelse.
- 4) Anden nyttiggørelse.
- 5) Bortskaffelse.

Husdyrbruget skal sortere sit affald og sikre, at mest muligt affald bliver sorteret fra til genbrug, genanvendelse og anden endelig materialenyttiggørelse. Affald som ikke kan genanvendes skal håndteres som forbrændingseget, deponeringseget eller farligt affald i henhold til Viborg Kommunes regulativ for erhvervsaffald.

Husdyrbruget skal håndtere sit affald efter reglerne i affaldsbekendtgørelsens og affaldsaktørbekendtgørelsen. Det betyder, at husdyrbruget skal sortere deres erhvervsaffald og aflevere det til en godkendt affaldsmodtager med henblik på genbrug, genanvendelse eller anvendelse til anden endelig materialenyttiggørelse.

Ifølge affaldsbekendtgørelsen defineres erhvervsaffald egnet til materialenyttiggørelse som værende:

- Glasaffald
- Metalaffald
- Plastaffald
- Papiraffald
- Papaffald
- Træaffald
- Genanvendeligt farligt affald, herunder batterier og elektronik
- Genanvendeligt PVC-affald
- Andet affald, der er egnet til materialenyttiggørelse, fx byggeaffald og have-/parkaffald.

Husdyrbruget skal sikre en høj reel genanvendelse af affaldet og skal på anmodning fra kommunen kunne dokumentere, at affaldet bliver leveret til et godkendt affaldshåndteringsanlæg, som sikrer, at de enkelte affaldsfraktioner reelt bliver forberedt med henblik på genbrug eller genanvendt. Dokumentation kan være fra behandlingsanlægget.

Virksomheder kan aflevere affaldet til:

- Et genanvendelsesanlæg eller et anlæg, som forbereder affald til genbrug, der er registreret i Affaldsregistret.
- En indsamlingsvirksomhed, der er registreret i Affaldsregistret.
- En virksomhed, som kan undlade at lade sig registrere efter bekendtgørelse om Affaldsregistret og om godkendelse som indsamlingsvirksomhed.
- Et kommunalt behandlingsanlæg, der er registreret i Affaldsregistret.
- En kommunal genbrugsplads eller en kommunal ordning efter § 11.
- En frivillig tilbagetagingsordning, jf. bekendtgørelse om affald.

Det vurderes, at husdyrbruget kan producere farligt affald, herunder for eksempel:

- Oliefiltre
- Batterier
- Spildolie
- Spraydåser
- Kanyler
- Kemikalierester
- Rester af kunstgødning
- Giftrester (også rottegift)
- Medicinrester
- Lysstofrør

Opbevaring af farligt affald kan udgøre en miljørisiko.

Ejendommen er omfattet af en § 16a miljøgodkendelse og er derfor omfattet af miljøministeriets affaldsregulering og Viborg Kommunes til enhver tid gældende affaldsregulativ for erhvervsaffald. Husdyrbruget skal derfor også være tilknyttet kommunens ordning for håndtering af farligt affald eller have aftale med en anden godkendt indsamler eller behandlingsanlæg, hvis der opstår farligt affald på husdyrbruget.

Affaldsmængder

Efterfølgende angiver anslåede og forventede mængder af affald årligt.

Tabel 11. Fast affald.

Affaldstype	Opbevaringssted	Transportør	Modtageanlæg	Mængder kg pr. år	EAK-kode	ISAG-kode
Fast affald:						
Tom emballage (papir)	Container	Egen	Godkendt modtageanlæg	100	15.01.01	50.00
Tom emballage (plast)	Container	Egen	Godkendt modtageanlæg	100	15.01.02	52.00
Tom emballage (pap)	Container	Egen	Godkendt modtageanlæg	100		
Bigbags af PE-plast	Container	Egen	Godkendt modtageanlæg	50	15.01.02	52.00
Lysstofrør og elsparepærer		Egen	Kommunal modtagestation		20.01.21	79.00
Jern og metal	Intet fast	Produkthandler	Produkthandler	varierer	02.01.10	56.20
Rest efter sortering	Container	Godkendt indsamlingsvirksomhed	Godkendt modtageanlæg	750	Afhængig af indhold / 15.01.07	19.00
Glas	Intet fast	Egen	Kommunal modtagestation		20.01.02	51.00

Døde dyr

Døde dyr opbevares i container, indtil de afhentes af destruktionsanstalt, DAKA. Afhentning sker løbende. Animalsk affald opbevares så der ikke opstår uhygiejniske forhold, indtil afhentning til autoriseret destruktionsanstalt. Døde dyr opbevares i kølecontainere ved hvert servicenum.

Kemikalier generelt

Eventuel opbevaring af brugte sprøjter vil ske i kanyleboks og bortskaffes i overensstemmelse med kommunens affaldsregulativ.

Pesticider

Der er ingen opbevaring af pesticider, alt sprøjtning foretages af maskinstation.

Oliekemikalier

Der er ingen olie eller oliekemikalier på anlægget.

KOMMUNENS BEMÆRKNINGER OG VURDERING

Bedriften er omfattet af reglerne i affaldsbekendtgørelsen. Derfor skal man på ejendommen føre registrering over affaldsproduktionen efter de gældende regler. Bortskaffelsen skal i øvrigt ske i overensstemmelse med kommunes affaldsregulativ for erhverv.

Håndtering af døde dyr skal leve op til kravene i Bekendtgørelse om opbevaring af døde dyr, Bekendtgørelse nr. 558 af 1. juni 2011.

Rester af lægemidler og kanyler fra dyrehold betragtes som "særligt affald" og skal bortskaffes efter de til enhver tid gældende regler om bortskaffelse af affald. Medicin (lægemidler) må ikke opbevares sammen med levnedsmidler eller foderstoffer.

Viborg Kommune vurderer, at der ikke vil være problemer med hensyn til affaldsbortskaffelsen fra virksomheden.

VILKÅR

På baggrund af ovenstående stilles følgende vilkår for drift og egenkontrol:

- 20) Arealerne omkring bygningerne og tilkørselsveje skal holdes ryddelige og fri for affald mv.
- 21) Olie- og kemikalier (gældende både råvarer og affald) skal til enhver tid opbevares i tæt emballage, afskærmet mod nedbør og uden mulighed for afløb til kloak, jord, overfladevand eller grundvand. Opbevaringen skal ske således, at der er opsamlingskapacitet til en mængde, svarende til rumindholdet af den størst benyttede beholder.
- 22) Der skal til enhver tid foreligge dokumentation for, at affald bortskaffes miljømæssigt forsvarligt. Ved tilsyn skal det kunne demonstreres, at affaldstyperne bliver sorteret. Det skal ligeledes kunne dokumenteres, at affaldet aftages af godkendte virksomheder og transporteres af godkendte transportører, f.eks. ved hjælp af kvitteringer fra virksomhederne.

5.7 RÅVARER OG HJÆLPESTOFFER

MILJØTEKNISK REDEGØRELSE

Markdriften varetages fra anden ejendom. Der opbevares derfor ikke diesel eller kemikalier på ejendommen til brug for markdriften.

5.8 DRIFTSFORSTYRRELSER ELLER UHELD

MILJØTEKNISK REDEGØRELSE

Der er udarbejdet en beredskabsplan til ejendommen, der lever op til husdyrgodkendelsesbekendtgørelsens krav. Ved at følge de retningslinjer, der er anført i beredskabsplanen, forventes skadevirkninger ved evt. uheld minimeret, da der vil ske forureningsbegrænsende foranstaltninger i form af inddæmning, oppumpning m.v.

Nedenfor er givet en oversigt over forhold, som kan give anledning til forurening.

Brand

Kan opstå som følge af fejl i elinstallationer og medføre risiko for udslip af giftige stoffer. Dette søges undgået ved at vedligeholde el-udstyr og undgå adfærd, der kan beskadige ledninger og elektriske hjælpemidler.

Husdyrgødning

Uheld kan forekomme ved spild af gødningsrester i forbindelse med udmugning. Udmugning foregår i den ”beskidte ende” af kyllingehusene. Der bliver port i begge ender og enden med servicebygning bliver ren ende og den modsatte ende den beskidte ende. Området udenfor porten bliver befæstet og således at evt. spild kan opsamles. Udmugning foregår således direkte fra hvert hus til vogn.

Risiko for spild forsøges minimeret ved at:

- Der er ryddet op, hvor der arbejdes.
- Medarbejdere får god instruktion.
- Bygninger og maskiner vedligeholdes.
- Der er gode adgangs- og transportveje.
- De befæstede arealer rengøres efter udmugning.

Udslip af miljøskadelige stoffer

Hvor der opstår uheld med risiko for udslip af skadelige stoffer, kontaktes kommunens miljøberedskab. Hvor der er overhængende fare, alarmeres alarmcentralen på telefon 112.

Kemikalier

Forskellige hjælpemidler som rengørings- og desinfektionsmidler til staldrengøring, konserveringsmidler til foderbrug, medicin og andre hjælpestoffer, der kan udgøre en miljørisiko, håndteres og opbevares, så der ikke kan ske en utilsigtet udledning til miljøet. Alle kemikalier opbevares og anvendes i rum med fast gulv hvorfra evt. spild enten kan opsamles eller afledes til opsamlingsbeholderen for vaskevand.

Pesticider og sprøjteudstyr

Der er ingen opbevaring af pesticider - alt markarbejde foretages med udgangspunkt fra anden ejendoms.

Oplag af olie og andre kemikalier

Der er en olietank på anlægget. Tanken er placeret på fast gulv uden afløb.

Samlet vurdering af risikoelementer vedrørende miljøforhold

Det vurderes, at håndteringen af husdyrgødning foregår på en tilfredsstillende måde, og at husdyrbruget samlet set håndterer risikoelementerne korrekt og derfor ikke vil have en negativ påvirkning på miljøet og omgivelserne.

KOMMUNENS BEMÆRKNINGER OG VURDERING

Viborg Kommune vurderer, at husdyrbruget samlet set håndterer risikoelementerne korrekt og derfor ikke vil have en negativ påvirkning på miljøet og omgivelserne.

Husdyrgodkendelsesbekendtgørelsens § 53 fastsætter følgende vedrørende beredskabsplaner:

Stk. 3. Beredskabsplanen, jf. stk. 1, skal omfatte:

- 1) En plan over husdyrbruget med angivelse af drænsystemer og vandkilder og spildevandskilder.*
- 2) Handlingsplaner for håndtering af visse potentielle hændelser (f.eks. brande, utætte eller kollapsede gyllebeholdere, ukontrolleret afstrømning fra møddinger og olieudslip).*
- 3) Tilgængeligt udstyr til håndtering af forureningsulykker (f.eks. udstyr til tilstopning af drænrør og opdæmning af grøfter samt oliesug, absorberingsmætter eller ruller til olieudslip).*

Stk. 4. Kontrol, reparation og vedligeholdelse, jf. stk. 1 og 2, skal ske regelmæssigt. Kontrol af gyllebeholdere, jf. stk. 2, nr. 1, skal som minimum gennemføres én gang årligt.

Stk. 5. IE-husdyrbruget skal kunne dokumentere, at planen følges ved at føre logbog over gennemførte kontroller. Dokumentation skal opbevares i 5 år og kunne forevises på forlangende sammen med planen omfattet af stk. 1, i forbindelse med tilsyn.

Viborg Kommune vurderer, at en beredskabsplan, der lever op til ovenstående krav, på tilfredsstillende vis beskriver, hvorledes man skal forholde sig ved kritiske situationer. Beredskabsplanen skal opdateres i takt med, at nye anlægsdele etableres.

Beredskabsplanen skal have en fast tilgængelig plads på ejendommen.

6.1 GØDNINGSTYPER OG MÆNGDER

MILJØTEKNISK REDEGØRELSE

Slagtekyllingerne produceres på dybstrøelse. Dybstrøelsen fjernes ved holdskifte af dyr, ca. 8 gange om året samtidigt med rengøring af staldanlæggene. Gødningen vil blive læsset direkte på lastbiler, der herefter transporterer den til biogasanlæg. Der vil ikke være stationære gødningslagre (containere) ved kyllingestaldene

Dybstrøelsen leveres efter udmugning straks til biogasanlæg i lukkede containere eller til 3. mand. Det er p.t. planen, at der leveres afgasset biomasse retur fra biogasanlægget, som opbevares i de eksisterende gyllebeholdere.

Der er i ansøgt drift to gyllebeholdere til rådighed. Begge beholdere indgår således i nærværende godkendelse, nemlig en mindre gyllebeholder med en kapacitet på 1.450 m³ og en nyere teltoverdækket gyllebeholder på 5.000 m³. Der gennemføres den lovpligtig beholderkontrol med beholderne. Dette sikrer, at beholderne fortsat er tætte og ikke giver anledning til grundvandsforurening.

De to gyllebeholdere er etableret, så bund og vægge er tætte, og de kan modstå mekaniske, termiske og kemiske påvirkninger. Gyllebeholderne tømmes regelmæssigt af hensyn til vedligeholdelse og inspektion. I forbindelse med den ansøgte produktion vil der ikke være en produktion af gylle på anlægget, men gylletankene skal anvendes til afgasset biomasse og til rengøringsvand fra gyllebeholderne.

Gyllevognene fyldes med sugestuds. Herved elimineres mulighederne for gyllespild i forbindelse med pumpefejl og påfyldning af gyllevogn. Anvendelse af sugestuds betragtes som den mest miljøforsvarlige måde at fylde gyllevognen.

Der er ikke brug for en reel opbevaringskapacitet på anlægget, da der ikke produceres gylle. Gyllebeholderne er rigelig store til at kunne indeholde spildevandet fra rengøring i vinterhalvåret og i vækstsæsonen udbringes rengøringsvandet i henhold til gældende lovgivning.

Biogasgylle, som opbevares i ejendommens gylletanke, tilføres de ca. 180 ha, som drives fra ejendommen. Markdriften reguleres ikke af denne miljøgodkendelse, og ansøger kan foretage ændringer som følge af f.eks. krav fra en indsatsplan eller andet, uden at det udløser krav om ny godkendelse efter Husdyrbrugloven.

KOMMUNENS BEMÆRKNINGER OG VURDERING

Viborg Kommune vurderer, at gylle og dybstrøelse håndteres på en måde, som minimerer risikoen for gylleuheld på ejendommen. Opbevaring og håndtering af husdyrgødningen forventes ikke at medføre gener, der kan have en væsentlig negativ indvirkning på miljøet. Biogasgylle kan under alle omstændigheder modtages på Kardybvej 33 i det omfang, som ansøger ønsker og udbringes efter de regler, der er gældende herfor. Udbringningen skal dog tilpasses efter de aftaler/påbud, der måtte følge af en indsatsplan til beskyttelse af drikkevandet.

Den store gyllebeholder på 5.000 m³ blev godkendt af Viborg Kommune efter den såkaldte anmeldelse-ordning ultimo 2020.

VILKÅR

På baggrund af ovenstående stilles ikke særlige vilkår til gødningshåndtering.

7 FORURENING OG GENER FRA HUSDYRBRUGET

7.1 AMMONIAK OG NATUR

MILJØTEKNISK REDEGØRELSE OG VURDERING

BAT

Ammoniakemissionen fra husdyrbruget målt i kg NH₃-N for hhv. ansøgt drift, nudrift og 8-års drift fremgår af nedenstående tabel:

Tabel 12. Ammoniakemission.

Driftstype:	Ammoniakemission fra staldafsnit (kg NH ₃ -N/år)	Ammoniakemission fra lagre (kg NH ₃ -N/år)	Ammoniakemission fra husdyrbruget (kg NH ₃ -N/år)
Ansøgt drift	5754,2	325,5	6079,7
Nudrift	1003,4	325,5	1328,9
8 års-drift	1003,4	138,0	1141,4

Afskæringskriterier i forhold til natur.

Der gælder følgende fastlagte krav til hvor meget kvælstof, der må afsættes på forskellige kategorier af omkringliggende natur:

Tabel 13. Afskæringskriterier i forhold til natur.

Naturtyper	Fastsat beskyttelsesniveau
Kategori 1. § 7 stk. 1, nr. 1 Kategori 1 natur omfatter nærmere bestemte ammoniakfølsomme naturtyper beliggende inden for internationale naturbeskyttelsesområder (Natura 2000 områder), som indgår i udpegningsgrundlaget for området og er kortlagt af Naturstyrelsen i forbindelse med Natura 2000 planlægningen.	Max. totaldeposition afhængig af antal husdyrbrug i nærheden*): 0,2 kg N/ha/år ved > 1 husdyrbrug 0,4 kg N/ha/år ved 1 husdyrbrug 0,7 kg N/ha ved 0 husdyrbrug.
Kategori 2. § 7 stk. 1, nr. 2 Kategori 2 natur omfatter nærmere bestemte ammoniakfølsomme naturtyper, der er beliggende uden for internationale naturbeskyttelsesområder. Det drejer sig om naturtyperne: Højmoser, lobeliesøer samt heder større end 10 ha, som er omfattet af naturbeskyttelseslovens § 3, og overdrev større end 2,5 ha, som er omfattet af naturbeskyttelseslovens § 3.	Max. totaldeposition på 1,0 kg N/ha pr. år.
Kategori 3. Kategori 3 natur omfatter; Heder, moser og overdrev udenfor Natura 2000 områderne, som er beskyttet af naturbeskyttelseslovens § 3, samt ammoniakfølsomme skove.	Max. merdeposition på 1,0 kg N/ha pr. år. Kommunen kan tillade en merdeposition, der er større end 1,0 kg N/ha pr. år, men ikke stille krav om mindre merdeposition end 1,0 kg N/ha pr. år.

AMMONIAKBELASTNING AF KATEGORI 1 NATUR.

Der er i husdyrgodkendelse.dk beregnet belastning til Kategori 1 natur beliggende i det nærmeste naturområde indenfor Natura 2000 udpegninger. Det nærmeste relevante Kategori natur ligger indenfor Natura 2000-område nr. 39 Mønsted og Daugbjerg Kalkgruber og Mønsted Ådal.

Der er mere end 5 km til det nævnte Kategori 1 natur fra anlægget, og totaldepositionen på de nærmeste Kategori 1 naturområder er beregnet 0,0 kg N/ha/år.

Afskæringskriteriet er dermed overholdt.

AMMONIAKBELASTNING AF KATEGORI 2 NATUR.

Der er beregnet belastning på de tre nærmeste Kategori 2 naturområder. Det nærmeste Kategori 2 natur ligger i en afstand på ca. 1,8 km nordvest for anlægget. Der er beregnet en totaldeposition på dette område på 0,1 kg N/ha/år.

Afskæringskriteriet er dermed overholdt. Anden Kategori 2 natur ligger i større afstand, og afskæringskriteriet hertil er også overholdt.

AMMONIAKBELASTNING AF KATEGORI 3 NATUR.

Staldanlægget er beliggende ca. 450 meter syd for den tidligere vandfyldte Tastum Sø, som i dag afvandes via Dommerby Å. Terrænet mellem staldanlægget og ådalen er svagt skrånende, og umiddelbart før Dommerby Å findes et langstrakt moseområde med en bredde på 60-100 meter. Der er gennemført en række beregningspunkter langs hele moseforløbet, og den maksimale ammoniakdeposition fra anlægget er beregnet til 2,5 kg N/ha/år.

Moseområdet ved Kardybvej 33 modtager overflade- og drænvand fra et opland på ca. 40 ha, primært bestående af landbrugsarealer. Udvaskningen fra sådanne arealer vurderes at ligge i størrelsesordenen 30-50 kg N/ha/år. Den kvælstofmængde, der tilføres mosen via rodzonen, er dermed markant større end det potentielle bidrag fra luftbåren ammoniak fra staldanlægget. Trods dette blev der ved en §3-besigtigelse i 2019 registreret flere kvælstoffølsomme arter, herunder djævelsbid og tormentil.

Forekomsten af kvælstoffølsomme arter indikerer, at dele af mosen reelt modtager begrænset kvælstoftilførsel via rodzonen. En mulig forklaring kan være, at afvandingskanaler i moseområdet leder størstedelen af rodzonevandet uden om de mest følsomme dele af habitatet.

Tålegrænsen for moser varierer betydeligt afhængigt af mosetype og ligger i intervallet 5-25 kg N/ha/år. I 2021 blev tålegrænsen for mosen nord for Kardybvej fastsat til 15 kg N/ha/år med mosetypen ”mose og kær”.

Som vist i tabel 13 ovenfor, kan der som udgangspunkt maksimalt tillades en merdeposition på op til 1 kg N/ha/år. Den beregnede merdeposition på 1,8 kg N/ha/år overskrider således denne grænse. For at vurdere om denne påvirkning på mosen er acceptabel, inddrages totaldepositionen fra anlægget. Totaldepositionen udgør 2,5 kg N/ha/år. Summen af totaldepositionen og områdets baggrundsbelastning må samlet ikke overstige mosens tålegrænse på 15 kg N/ha/år.

De seneste tre års data (2021-2023) viser en baggrundsbelastning på 12,5 kg N/ha/år for området omkring Kardybvej 33. Den samlede belastning på mosen udgør dermed $12,5 + 2,5 = 15$ kg N/ha/år, hvilket ligger inden for den fastsatte tålegrænse. Kravet om maksimal belastning på 15 kg N/ha/år vurderes derfor at være opfyldt.

En mindre § 3 beskyttet sø beliggende ca. 300 m syd for det planlagte anlæg vurderes at være næringsrig og ikke ammoniakfølsom.

Beskyttede arter

Dyr og planter omfattet af bilag IV kan have levested, fødesøgningsområde eller sporadisk opholdssted på eller omkring bedriften og bedriftens arealer. På baggrund af Faglig Rapport nr. 635, 2007 "Håndbog om dyrearter på habitatdirektivets bilag IV" fra Danmarks Miljøundersøgelser, samt Videnskabelig Rapport nr. 50, 2013 "Overvågning af arter 2004-2011" fra Nationalt Center for Miljø og Energi, vurderes det at flere bilag IV-arter kan have levested, fødesøgningsområde eller sporadisk opholdssted på eller omkring bedriften og udbringningsarealerne.

Den nærmeste sø med potentiale for forekomst af bilag IV-arter (spidssnudet frø og stor vandsalamander) ligger ca. 300 m syd for anlægget. Produktionen medfører en samlet kvælstofdeposition på 0,4 kg N/ha/år til området, svarende til merdepositionen på søen. Det vurderes samlet, at denne deposition ikke medfører en ændring af søens tilstand, og der vil derfor ikke ske en påvirkning af eventuelle bilag IV-arter.

Odder og grøn kølleguldsmed, som er bilag IV-arter, kan have potentiel tilknytning til moseområderne nord for anlægget. Der er ikke registreret konkrete fund af arterne i området. Udvidelsen medfører en mindre forøgelse af ammoniakdepositionen til moseområdet, men påvirkningen vurderes at være af en sådan begrænset karakter, at mosens naturtilstand ikke ændres. Det vurderes derfor samlet, at de potentielle levesteder for odder og grøn kølleguldsmed ikke påvirkes.

Der er i området ikke registreret flagermusarter. Det er dog sandsynligt at der findes flagermus i området. I forbindelse med udvidelsen af anlægget vil der ikke blive nedrevet bygninger. Gamle landbrugsbygninger og ældre træer kan potentielt være levested for flagermus. Der etableres i forbindelse med projektet afskærmende beplantning som på sigt også vil fungere som fouragerings- og levesteder for flagermus. Samlet set vurderes der ikke at ske en påvirkning af leve- eller fourageringssteder for flagermus.

Danmark har i henhold til Biodiversitetskonventionen forpligtet sig til at standse tabet af biologisk mangfoldighed. Arter, som er forsvundet fra Danmark eller er truet af udryddelse, er opført på Den Danske Rødliste. Der er foretaget en gennemgang af tilgængelige databaser, herunder Naturdata.dk og Arter.dk, og der er på den baggrund ikke fundet registreringer af rødlistearter i området.

Det kan dog ikke udelukkes, at arterne midlertidigt kan opholde sig i området. Af samme årsager som anført for odder og grøn kølleguldsmed vurderes det imidlertid, at den planlagte udvidelse ikke medfører en påvirkning af områdets potentielle levesteder.

Samlet vurdering

Ejendommen overholder alle afskæringskriterier i bekendtgørelsen i forhold til kategori 1 og 2 og i forhold til kategori 3 natur og det er vurderet, at produktionen ikke medfører en påvirkning af den nærliggende kategori 3 natur, selvom depositionen overskrider det generelle afskæringskriterie.

Ligeledes gælder at det er vurderet at produktionen ikke vil medføre en påvirkning af beskyttede arter. Der er ingen eller minimal påvirkning af de registrerede leveområder for bilag IV arter. Derfor vurderes tilstedeværelsen af bilag IV arter omkring ejendommen at være foreneligt med den produktion der er på ejendommen og det forhold at der gives en tilladelse på ejendommen vil ikke medføre en øget påvirkning af arterne.

VILKÅR

På baggrund af ovenstående fastsættes ikke vilkår for projektets påvirkning af natur.

7.2 LUGT

MILJØTEKNISK REDEGØRELSE

Enhver husdyrproduktion giver anledning til lugt inden for de nærmeste omgivelser.

Hvor stort et område, der påvirkes af lugt, beregnes ud fra hvor stort et produktionsareal, der er på ejendommen og hvilken dyreart og staldtype, der er tale om.

Lugt stammer primært fra staldene. Desuden kan lugt forekomme i forbindelse med pumpning, omrøring og udbringning af husdyrgødning.

I IT-programmet husdyrgodkendelse.dk beregnes lugtbelastningen til følgende:

- enkelt-boliger (hvortil lugtgeneafstandskravene er mildest)
- samlet bebyggelse (middel)
- byzone/sommerhusområde (skrappest).

For hver kategori beregnes en lugtgeneafstand, som sammenlignes med den fysiske afstand til de omkringboende, som er tættest på i hver af de tre kategorier.

Beskyttelsesniveau for lugt.

Hvis beskyttelsesniveauet for lugt er overholdt, vurderes husdyrbruget som udgangspunkt ikke at give anledning til væsentlige lugtgener. Viborg Kommune skal basere sine vurderinger på de resultater, som IT-systemet: husdyrgodkendelse.dk leverer.

Konsekvensområdet for ejendommens lugtafgivelse er beregnet til 1.079 m i husdyrgodkendelse.dk. Konsekvensområdet vil sige det område, hvor lugten fra ejendommen til tider kan konstateres – uden at den af den grund vurderes at være til gene for omkringboende.

Beboelsejendomme med landbrugspligt er ikke omfattet af beskyttelsesniveauet for lugt. Der beregnes heller ikke lugt til Kopperup Kirke, idet en kirke ikke falder inden for en af de tre nævnte grupper, og der er således ikke bestemte lugtkrav til en kirke.

Geneafstanden afsættes normalt i centrum af en stald. Hvis der i ansøgningen er flere stalde, der hver bidrager med lugt, beregner ansøgningssystemet husdyrgodkendelse.dk en vægtet gennemsnitsafstand, som tager hensyn til lugten fra de enkelte stalde og staldenes indbyrdes placering. For at beskyttelsesniveauet er overholdt, skal den vægtede gennemsnitsafstand være større end den korrigerede geneafstand. Geneafstanden beregnes i ansøgningssystemet. I beregningerne korrigeres der for vindretning og påvirkning fra andre husdyrbrug i det omfang, det er relevant.






I nedenstående tabel 14 er vist en oversigt over de beregninger, som er udført i ansøgningssystemet husdyrgodkendelse.dk. Oversigten viser beregninger over geneafstande til nærmeste enkeltbeboelse, samlet bebyggelse og byzone sammenholdt med den vægtede gennemsnitsafstand.

Lugt fra gyllebeholdere og håndtering af gødning.

Der vil forekomme lugt i forbindelse med udbringning af husdyrgødning. Udbringningen vil være begrænset til få dage om året og reguleres via de generelle bestemmelser i husdyrgødningsbekendtgørelsen.

Der kan opstå lugtgener i forbindelse med håndtering af fast husdyrgødning. Viborg Kommune vurderer, at gødning håndteres tilfredsstillende.

Tabel 14. Geneafstande.

Bebyggelse	Kumulation	Model	Ukorrigeret geneafstand (m)	Korrigeret geneafstand (m)	Vægtet gennemsnitsafstand (m)	Genekriterie overholdt
 Kardybvej 27	0	NY	576,2	460,9	480,4	Ja
 Kardybvej 31	0	NY	576,2	460,9	557,3	Ja
 Kirkebakken 1	1	NY	576,2	507	684	Ja
 Kirkebakken 3	0	NY	576,2	576,2	674,2	Ja
 Tastumvej 52B	0	NY	1062,5	956,3	2416,6	Ja
 Søby By, Kobberup	0	NY	1357,5	1357,5	2716,6	Ja

Nærmeste **nabobeboelser** til Kardybvej 33 er Kardybvej 27 (ca. 480 m syd for anlægget), Kardybvej 31 (ca. 557 m syd/sydpøst fra anlægget) og Kirkebakken 3 (ca. 674 m øst for anlægget). Af tabel 14 fremgår, at lugtkravet er overholdt til de nævnte boliger.

Nærmeste **samlet bebyggelse** er Tastumvej 52b i Tastum (ca. 2.4 km sydpøst for anlægget).

Kobberup udgør ikke en samlet samlet bebyggelse. En samlet bebyggelse er defineret ved, at der inden for en 200-meters radius fra den pågældende bolig ligger flere end 6 beboelsesbygninger på hver sin ejendom, der ikke ejes af ansøger. Ansøger har købt en ejendom i Kobberup, hvorefter Kobberup ikke opfylder krav til at udgøre samlet bebyggelse. Af tabel 14 fremgår, at lugtkravet til samlet bebyggelse er overholdt. Det bemærkes, at der i beregningerne er taget højde for, at der er en griseproduktion på Kirkebakken 2.

Nærmeste **byzone** er Søby ca. 2.7 km nordøst for anlægget. Geneafstanden til byzone er ca. 1.4 km, og lugtkravet til byzone er dermed overholdt.

KOMMUNENS BEMÆRKNINGER OG VURDERINGER

Viborg Kommune har gennemgået IT-ansøgningssystemets lugtberegninger knyttet til slagtekyllingeproduktionen på Kardybvej 33 og konkluderer, at lugtkrav er overholdt til alle boligkategorier.

Når lugtkravene er overholdt, kan Viborg Kommune ikke give afslag med henvisning til lugtgener. Men i tilfælde af naboklager vedrørende lugt, vil Viborg Kommune føre tilsyn og vurdere, om der er lugtgener udover det niveau, som forudsætninger, som miljøgodkendelsen bygger på.

VILKÅR

- 23) Hvis der efter kommunens vurdering opstår lugtgener, der vurderes at være væsentligt større end der kan forventes ifølge grundlaget for miljøvurderingen i denne godkendelse, kan kommunen meddele påbud om, at der skal indgives og gennemføres projekt for afhjælpende foranstaltninger.

7.3 FLUER OG SKADEDYR

MILJØTEKNISK REDEGØRELSE

Af hensyn til sundheden er det vigtigt, at skadedyr bekæmpes. Der vil blive foretaget den nødvendige bekæmpelse af skadedyr, herunder fluer på ejendommen. Renholdelse omkring bygningerne spiller en afgørende rolle for mulighederne for effektiv bekæmpelse af skadedyr. Der holdes god orden i og omkring staldanlægget for at opnå et højt hygiejniveau

I tilfælde af skadedyrsangreb vil der blive iværksat bekæmpelse af skadedyr som foretages efter de af Aarhus Universitet, Institut for Agroøkologi fastsatte retningslinjer.

Fluegener.

Kemisk fluebekæmpelse foretages efter retningslinjer fra Aarhus Universitet, Institut for Agroøkologi. Der foretages udelukkende bekæmpelse, hvis der konstateres fluegener.

Rottebekæmpelse.

Bekæmpelse af rotter foretages efter Aarhus Universitet, Institut for Agroøkologi retningslinjer. Der er aftale med privat bekæmpelsesfirma. Strategi vedr. bekæmpelsen aftales løbende med firmaet.

KOMMUNENS BEMÆRKNINGER OG VURDERING

Fluer i stor mængde kan give anledning til gener hos naboer, selvom disse ligger langt væk. Kyllinger spiser fluelarverne. Der er derfor ikke fluer i stalden. I gødningen kan der udsklækkes fluer. Da gødningen løbende fjernes til biogasanlæg, er udsklekning ikke mulig.

Enhver, der opdager rotter, har pligt til at anmelde det til kommunen. Tilhold af rotter forebygges ved at sikre, at fodermidler opbevares utilgængeligt for rotter og ved at spild opsamles med det samme. Alt foder bliver opbevaret i lukkede siloer.

Viborg Kommune vurderer ud fra ansøgers beskrivelse, at skadedyrsbekæmpelsen foregår efter gældende regler og anvisninger. Ligeledes vurderes, at risikoen for flueplage eller rotter er meget lille for den pågældende produktion.

VILKÅR

På baggrund af ovenstående er der stillet følgende vilkår for drift og egenkontrol:

- 24) Der skal løbende foretages observationer, således angreb af skadedyr opdages. Ved angreb skal der igangsættes tiltag til bekæmpelse af skadedyr efter retningslinjer fra Aarhus Universitet, Institut for Agroøkologi.

7.4 TRANSPORT

MILJØTEKNISK REDEGØRELSE

Kommunen skal på baggrund af miljøkonsekvensrapportens trafikredegørelse vurdere, om generne i form af lugt-, støv- og støj i forbindelse med eventuel øget transport vil være væsentlige, og om de evt. kan begrænses ved hjælp af vilkår.

Miljø- og Fødevareklagenævnet har afgjort, at der i miljøgodkendelsen kan stilles vilkår om, hvilke adgangsveje på husdyrbrugets matrikel, der skal anvendes, men ikke hvilke offentlige veje der skal benyttes efter transporterne har forladt husdyrbrugets matrikel og befinder sig på offentlig vej (herunder på privat fællesvej). Der er ikke beboelse tæt på ansøgte staldanlæg.

Transport på offentlig vej samt spørgsmål om støjgener, rystelser og f.eks. belastning af det lokale vejnet og trafiksikkerhed reguleres ikke af husdyrbrugloven, men af den relevante vejlovgivning og afgøres af de relevante vejmyndigheder. Færdsel på offentlig vej reguleres i øvrigt af færdselsloven og håndhæves af politiet.

Tilførsel af afgasset gylle fra biogasanlæg skal foregå på tidspunkter, som fremgår af biogasanlæggets miljøgodkendelse og reguleres ikke af nærværende miljøgodkendelse.



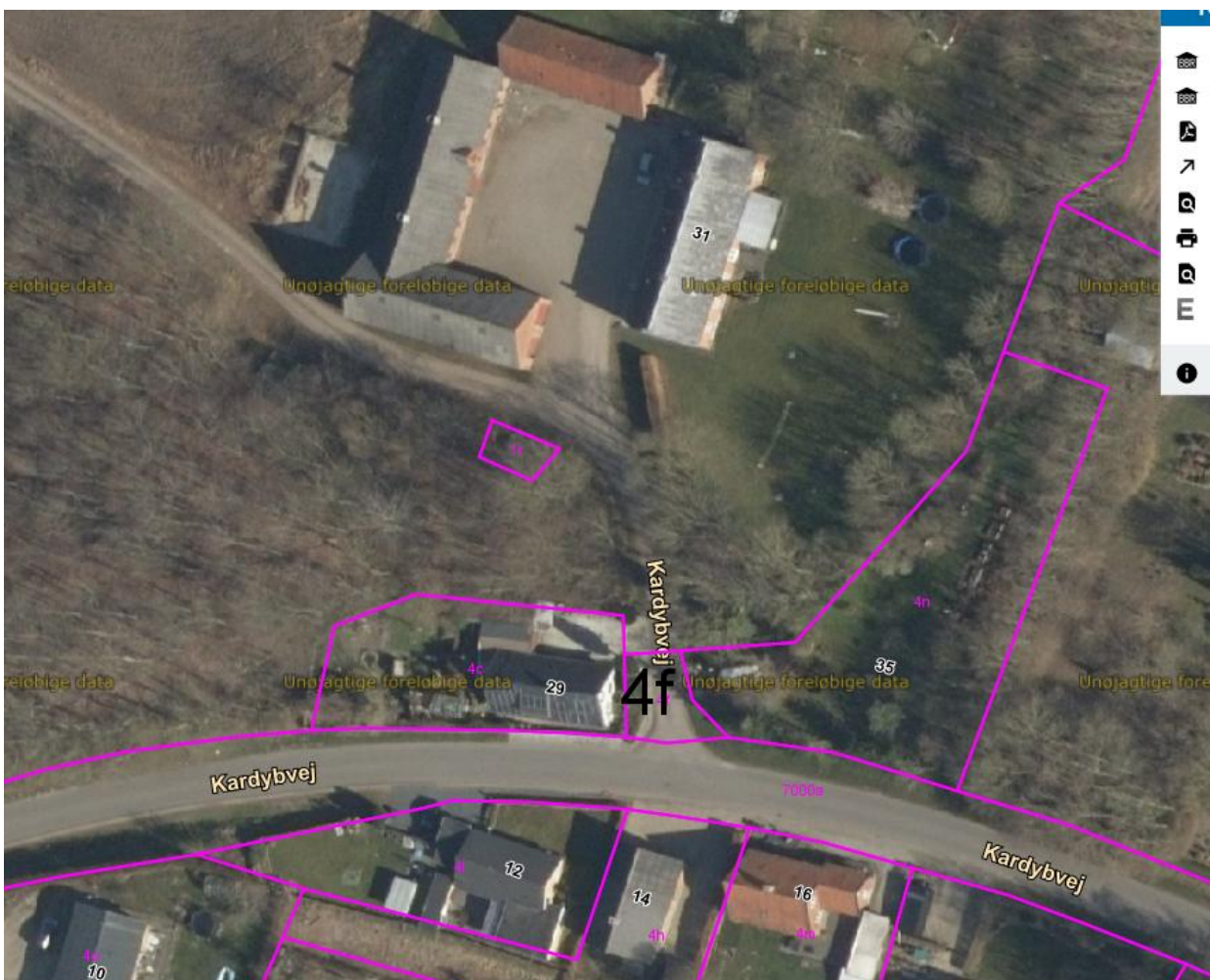
Figur 9. Transportvej.

I forbindelse med vurderingen af gener forbundet med husdyrbrugets transporter og evt. fastsættelse af vilkår om transporttidspunkter skal husdyrbrugets konkrete behov for at transportere varer m.m. tilgodeses i videst muligt omfang, fx med hensyn til mulige tidspunkter for levering til slagteri, m.v.

På Kardybvej 33 er der både husdyrproduktion og planteavlproduktion, og der skelnes ikke mellem gener fra transporter, der hidrører fra landbrugsbedriftens husdyrproduktion i forhold til støj fra transporter, der hidrører fra landbrugsbedriftens planteavlproduktion.

For Kardybvej 33 er der kun en vej til rådighed til til- og frakørsel, nemlig mod syd fra anlægget til Kobberup.

Til- og frakørsel ad Kardybvej kan ikke foregå uden gener, idet tilkørslen fra Kardybvej 33 udmunder i landsbyen Kobberup. Udkørslen er vist i figur 10.



Figur 10. Udkørsel i Kobberup.

Der foreligger følgende skøn over antallet af transporter knyttet til selve husdyrproduktionen.

Tabel 15. Transporter.

Transporter	Før godkendelse	Efter godkendelse
	Antal/år	Antal/År
Transport af tilskudsfoder	50	170
Strøelse	10	5
Transporter dyr	26	288
Afhentning af døde dyr	25	8
Afhentning af mælk	183	0
Grovfoder	50	0
Afgasset biomasse	140	140
Udbringning af husdyrgødning	100	100
Levering til Biogas	0	130
Affald	26	26
Diverse (dyrlæge, rådgivning mm.)	25	25
Transporter i alt	635	892

Markdriften foretages med udgangspunkt fra en anden ejendom ejet af ansøger, og der vil ikke være ændringer heri fra nudrift til ansøgt drift. Det fremgår af tabel 15, at der i ansøgt drift vil være en stigning i antallet af transporter på 84 transporters årlig sammenlignet med den tidligere malkekvægsproduktion.

Der er en mindre synergieffekt i logistikken. Ved foderleverance og afhentning af kyllinger til slagt, kan den samme lastbil medtage foder og kyllinger fra begge stalde.

Der vil ikke være transporters i fremtiden i forbindelse med kvægproduktionen.

Der tilstræbes hensynsfuld kørsel ved ind- og udkørsel fra ejendommen, så gener i form af støv og støj reduceres mest muligt.

Transport vil så vidt muligt foregå indenfor tidsrummet 7.00 til 18.00, på hverdage. Der kan dog forekomme transport uden for dette tidsrum.

Transporttyper er vist i bilag 1.

KOMMUNENS BEMÆRKNINGER OG VURDERING

Kommunen skal i forbindelse med en ansøgning om godkendelse vurdere, om til- og frakørsel til virksomheden vil kunne ske uden væsentlige miljømæssige gener for de omboende. Kommunens vurdering skal omhandle gener i form af støj, støv, lugt og rystelser. Kommunen kan ikke inddrage spørgsmål om trafikikkerhed eller belastning af vejnettet i en afgørelse efter husdyrbrugloven.

I forhold til trafikbelastning af landsbyer har Miljøstyrelsen udtalt følgende:

”Hvis kørsel forbundet med husdyrbruget medfører væsentligt **øgede** gener i form af støj, støv og rystelser i nærområdet (fx mange transporters igennem landsbyområder m.v.), og hvis disse gener ikke kan afhjælpes med vilkår, kan det indgå i overvejelserne, hvorvidt kommunen skal meddele afslag på godkendelse til etablering af et nyt husdyrbrug eller til udvidelse af et eksisterende.”

Viborg Kommune har også bemærket Miljø- og Fødevarerklagenævnet sag 20/14506 om ændring af en malkekvægsbesætning til en slagtekyllingeproduktion (produktionsarealet blev udvidet fra 2.396 m² til 7.690 m²). Nævnet fandt ikke grundlag for at tilsidesætte Kommunes vurdering og fastsætte vilkår til begrænsning af transporterne til og fra husdyrbruget. Ved vurderingen lagde Nævnet vægt på, at antallet af transporter til og fra ejendommen med det ansøgte vil stige til ca. 550 transporter årligt, svarende til ca. 1,5 transporter om dagen i gennemsnit, hvilket Nævnet fandt er af et omfang, der ikke kan antages at afvige fra, hvad der må forventes i landzone, og ikke i det konkrete tilfælde kan antages at indebære en væsentlig miljømæssig gene for de omboende.

Den ansøgte slagtekyllingeproduktion på Kardybvej 33 vil, jfr. tabel 15, ikke medføre væsentligt øgede gener fra transport, og i gennemsnit forventes at blive ca. 2 transporter daglig. I kortere perioder må forventes, at det beregnede gennemsnitlige antal daglige transporter overskrides. Det bemærkes yderligere, at Viborg Kommune ikke stiller vilkår om et bestemt antal transporter. Tabel 15 benyttes alene til vurdering af antallet af transporter og gener forbundet hermed.

Viborg Kommune kan kun stille vilkår til husdyrbrugets egne transporter, men ansøger opfordres til at udvise godt landmandskab og indgå aftaler med leverandører, så nabogener reduceres mest mulig. Transporter til og fra biogasanlægget foregår under overholdelse af biogasanlæggets miljøgodkendelse.

VILKÅR

- 25) Ved transport af gylle på offentlige veje skal gyllevognens åbninger være forsynet med låg eller lignende, således spild ikke kan finde sted. Skulle der alligevel ske spild, skal dette straks opsamles. Transportudstyret skal være effektivt renholdt.
- 26) Udmugning og transport af dybstrøelsesmåtte m.v. må ikke foretages på lørdage samt søn- og helligdage.
- 27) Husdyrbrugets egne transporter skal tilrettelægges således, at de foregår indenfor almindelig arbejdstid (hverdage i tidsrummet 7.00-18.00). Få gange accepteres det dog, at der leveres kyllinger i weekenden, og der vaskes og klargøres umiddelbart efter. Dybstrøelsen kan lagres i containere og transporteres bort førstkommande mandag.
- 28) Sæsonbetonet arbejde -f.eks. gylleudbringning - i nogle få dage kan tillades i weekenden. Omkringboende skal i sådanne tilfælde orienteres på forhånd for at imødegå eventuelle utilsigtede gener.

7.5 STØJ OG RYSTELESER FRA ANLÆGGET OG MASKINER

MILJØTEKNISK REDEGØRELSE

Potentielle støjgener fra et landbrug med kyllingeproduktion kan omfatte følgende:

- Ventilationssystemer: Kyllingeproduktionsanlæg har ofte kraftige ventilationssystemer for at opretholde den rette klima- og luftkvalitet. Disse systemer kan larme, især hvis de ikke er korrekt vedligeholdt.
- Kyllingernes egne lyde: Kyllinger laver naturligt lyde, som klukken, kragen og skrig. I store anlæg kan disse lyde blive mere udtalte og bidrage til samlet støj.

- Transportaktiviteter: Lastbiler og andre transportkøretøjer, der kommer og går fra anlægget for at bringe foder eller hente kyllinger, kan skabe støj, især hvis aktiviteten foregår på tidspunkter, hvor der generelt er lavere baggrundsstøj.

Driftsperiode

Overordnet set foregår alle aktiviteter udenfor kyllingehusene indenfor normal arbejdstid, det vil sige mellem 7-17. Det vil sige afhentning af dyr, udmugning, foderlevering og levering af øvrige varer som f.eks. strøelse.

Ventilationsanlægget er i drift hele døgnet, men vil i natteperioden naturligt køre med lavere effekt på grund af lavere temperatur i omgivelserne.

For så vidt angår støj fra landbrugsmaskiner vil der dagligt forekomme kørsel. Herudover vil der forekomme sæsonbetonet kørsel ved husdyrgødning og markarbejde. Støj fra dyr vurderes ikke at kunne høres udenfor bygningerne, med mindre at porte er åbne, hvilket kun vil være tilfældet i forbindelse med levering eller afhentning af dyr.

Støj søges generelt dæmpet ved valg af støjsvag teknologi og afskærmning, og der er ingen stationære støjkloder placeret udenfor bygninger på anlægget. Desuden søges al unødigt tomgangskørsel undgået.

Der er få støjkloder i forbindelse med slagtekyllingeproduktion. Ventilationsanlægget er kilde til mest støj, da det er mest i drift. Transporter og aflæsning af foder giver også støj.

Når varmevekslerne er i brug, erstatter de den almindelige ventilation i forholdet 1:1. Der kan således ikke forventes øget støjbelastning fra varmevekslerne i forhold til almindelig ventilation.

I forbindelse med levering af kyllinger til slagteri kan det forekomme, at leverancer forekommer på forskellige tidspunkter af døgnet.

Rystelser

Rystelser kan i visse tilfælde være til gene fra en virksomhed eller landbrug, afhængigt af, hvilke aktiviteter, der foretages, samt afstanden til de omkringboende naboer. For det konkrete husdyrbrug er der ikke aktiviteter, som i særlig grad skulle frembringe vibrationer, rystelser eller lavfrekvent støj. Da der er stor afstand til naboer, vurderes det, at der ikke er risiko for væsentlige gener i den forbindelse.

Virksomheden vil overholde grænseværdier for Lavfrekvent støj, infralyd og vibrationer i eksternt og internt miljø fra Orientering fra Miljøstyrelsen, nr. 9, 1997 Tabel 1 og 2.

KOMMUNENS BEMÆRKNINGER OG VURDERING

I forbindelse med transporter kan der muligvis være vibrationer fra køretøjerne. Dette vil dog ikke være i et omfang der overstiger, hvad der almindeligvis må forventes fra kørsler på landets veje. Der er nabobeboelser beliggende umiddelbart op til veje og indkørsler til ejendommen, men disse naboer er beliggende umiddelbart ved indkørslen fra Kardybvej, hvorfor farten naturligt vil være reduceret og rystelserne derfor minimeret til et minimum. Rystelser fra ejendommen eller transporter i forbindelse med driften af denne forventes derfor ikke at give gener for omgivelserne, og det vurderes at grænseværdierne overholdes til alle områder nævnt i ovenstående tabeller.

Selve produktionsanlægget ligger i stor afstand fra naboer, og støj i forbindelse med produktionen vil derfor være meget begrænset.

Der er redegjort for, at transporter og andre støjende aktiviteter så vidt muligt foregår i dagtimerne.

Viborg Kommune vurderer, at et moderne og velvedligeholdt anlæg ikke giver anledning til generende støj. Aflæsning af foder sker mest i dagtimerne og er af begrænset varighed. Afhentning af slagte-dyr forekommer relativt få gange årligt. Bedriften tager hensyn i disse situationer. Derudover er der betydelig afstand til naboer, både med og uden landbrugspligt.

Støj uden for ejendommens bygningsparcel er ikke omfattet af vilkår om maksimale støjgrænser, herunder om maksimalværdi.

Viborg Kommune vurderer, at støj fra ejendommen ikke vil blive et problem for de omkringboende efter at projektet er gennemført.

VILKÅR

På baggrund af ovenstående er der stillet følgende vilkår for drift og egenkontrol:

- 29) Hvis der kommer klager over støj fra produktionsanlægget med tilknyttede aktiviteter, vil Kommunen indhente dokumentation for, at støjkraevne i Miljøstyrelsens Vejledning overholdes.

Vejledningens afskæringskriterier er følgende:

Den eksterne støjbelastning fra landbrugsdriften på ejendommens bygningsparcel må i intet punkt - målt på nærmeste naboejendom med tilhørende udendørs arealer i tilknytning til boligen - overstige nedenstående værdier. De angivne værdier for støjbelastningen er de ækvivalente, korrigerede lydniveauer i dB(A).

	Kl.	Referencetidsrum	dB(A)
Mandag - fredag	07-18	8 timer	55
Lørdag	07-14	8 timer	55
Lørdag	14-18	8 timer	45
Søn- og helligdage	07-18	8 timer	45
Alle dage	18-22	1 timer	45
Alle dage	22-07	½ time	40
Maksimalværdi	22-07	-	55

Hvis tilsynsmyndigheden vurderer, at støjniveauet er ud over det fastsatte niveau, skal virksomheden foretage støj- og lydmålinger/-beregninger eller vibrationsmålinger til dokumentation for, at vilkårene er overholdt. Tilsynsmyndigheden kan højst forlange målinger eller beregninger 1 gang årligt, hvis den undersøgte grænseværdi er overholdt.

Dokumentation for at grænseværdien er overholdt skal udføres, når virksomhedens emission af støj, lyd eller vibration er maksimal under normale driftsforhold.

Virksomheden vil overholde grænseværdier for Lavfrekvent støj, infralyd og vibrationer i eksternt og internt miljø fra Orientering fra Miljøstyrelsen, nr. 9, 1997.

Ifølge orienteringen (tabel 1 og 2), som fokuserer på det eksterne og interne miljø (boliger):

- Lavfrekvent støj (20-100 Hz): Det indendørs A-vægtede støjniveau må i aften- og natperioden (kl. 18-07) ikke overstige
- Infralyd (1-20 Hz): Det indendørs G-vægtede støjniveau (infralyd) må ikke overstige

Generelt: Vurderingen sker primært i beboelsesrum (soveværelser, stuer) og tager højde for, at lavfrekvent støj (f.eks. fra ventilation eller maskiner) ofte trænger lettere gennem bygningskonstruktioner end højfrekvent støj.

7.6 STØV FRA ANLÆG OG MASKINER

MILJØTEKNISK REDEGØRELSE

I forbindelse med levering af foder kan der opstå støvgener, hvilket dog oftest er af begrænset karakter. Udfodring i sig selv vil ikke forårsage væsentlige støvgener, og støvgenerne vil være begrænset til husene.

Kraftfoder blæses ind i udendørssiloer. Fodersiloer er monteret med støvcycloner, der begrænser støv fra indblæsningen.

Der vil være en del støv i ventilationsluften fra anlægget. Støvgenerne begrænses dog gennem anvendelse af varmevekslere, hvor en stor del af støv fra luften tilbageholdes i filtre i varmeveksleren.

Ved beboelser langs grusveje er der ved transport med gylle og grovfoder megen opmærksomhed rettet mod disse. Der køres efter forholdene.

Der vil i det daglige være fokus på at minimere støvgener udenfor husdyrbruget, og i forbindelse med færdsel på ikke befæstede veje vil der være særligt fokus omkring ejendomme beliggende nær ved vejene. Der er ingen beboelse beliggende ved indkørsel til bygningsparcellen hørende til Kardybvej 33.

KOMMUNENS BEMÆRKNINGER OG VURDERING

Det ansøgte vurderes ikke at give støvgener fra ejendommen, og støv fra virksomhedens aktiviteter i øvrigt vurderes ikke at give forøgede gener.

VILKÅR

På baggrund af ovenstående er der stillet følgende vilkår for drift og egenkontrol:

- 30) Landbrugsdriften må ikke uden for ejendommens areal give anledning til støvgener, som Viborg Kommune vurderer til at være væsentlige.
- 31) Opbevaring og håndtering af virksomhedens foder/råvarer, bygningers og siloers konstruktion samt virksomhedens drift i øvrigt må ikke give anledning til støvgener, der efter Viborg Kommunes vurdering medfører gener for omgivelserne.

7.7 LYS

MILJØTEKNISK REDEGØRELSE

På ejendommen opsættes ikke projektører eller lignende kraftig udendørs belysning.

Der er ingen vinduer i bygningerne og derfor er stort set ingen lysudslip fra bygningerne.

Lysset vil udelukkende være tændt på det niveau, som enten er foreskrevet af anden lovgivning eller i det omfang, det er nødvendigt i forbindelse med ophold i staldene.

Udendørsbelysning vil være tilkoblet bevægelsessensorer eller automatisk slukning.

KOMMUNENS BEMÆRKNINGER OG VURDERING

Viborg Kommune vurderer, at der ikke er udendørs lys, som kan virke generende for naboer eller passerende trafik.

VILKÅR

- 32) Udendørs belysning skal være forsynet med bevægelsessensor, der sikrer at lyset kun er tændt i op til en halv time ad gangen, medmindre der er nødvendig aktivitet på anlægget.
- 33) Belysning i stalde skal være slukkede mellem kl. 23 og 06, med mindre menneskelig aktivitet er påkrævet i stalden. Dog er natlys tilladt.

8 BEDSTE TILGÆNGELIGE TEKNIK (BAT)

Ejendommen skal leve op til BAT-krav for ammoniak, da der er en ammoniakfordampning på over 750 kg NH₃-N/år.

I lovgivningen er der faste krav hertil, som sikrer at husdyrbrug vælger et staldsystem eller en teknologi blandt de bedst tilgængelige for at begrænse ammoniakudledningen fra husdyrbruget. De BAT-krav, der stilles til husdyrbrugene, bidrager til, at målet for fald i ammoniakemissionen i Danmark nås, og at den sundhedspåvirkning ammoniak afstedkommer dermed imødegås. Når ammoniakudledningen begrænses, bidrager det også til en generel bedre beskyttelse af ammoniakfølsom natur, da baggrundsbelastninger hertil begrænses.

Der er af Miljøstyrelsen fastlagt BAT-krav til konventionel produktion af slagtekyllinger. Denne produktion sker i lukkede stalde uden adgang til udearealer.

Der er et godkendt virkemiddel til reduktion af ammoniakemission fra kyllingestalde, nemlig varmevekslere. Varmevekslerne er godkendt med en effekt på 28 %. I den ansøgte produktion er der opsat varmevekslere til staldene.

I husdyrgodkendelse.dk er BAT-kravet for ammoniak beregnet, se nedenstående tabel.

Tabel 16. BAT-beregning.

Samlet BAT beregning			
	Stalde	Lagre	Total
Samlet BAT krav (kg NH ₃ -N /år)	6156	513	6669
Faktisk emission (kg NH ₃ -N /år)	5754	325	6080
Forskel (kg NH ₃ -N /år)	-	-	589
Vejledende BAT Overholdt?	-	-	Ja

Den faktiske emission fra anlægget og lagre er 6.080 kg N-NH₃/år, medens BAT-kravet er beregnet til 6.080 kg NH₃-N. BAT- kravet er dermed overholdt.

Anvendelse af BAT råvarer, energi, vand og management

Management

Medarbejdere

De ansatte deltager løbende i relevante kurser. Der bliver udarbejdet APV for arbejdspladsen, opsat førstehjælpskasser og øjenskylleudstyr, og der er konstant værnemidler i form af beskyttelsesbriller, handsker, åndedræts- samt høreværn til rådighed for medarbejderne.

Oplæring

Der er oplæringsprogrammer for ansatte i relation til relevant lovgivning, herunder miljøgodkendelsen, beredskabsplanen, vedligeholdelse af udstyr.

Beredskabsplan

Der er udarbejdet en beredskabsplan, hvori telefonnumrene til kontaktpersoner og offentlige kontaktinstanser i forbindelse med eventuelle uheld er nedskrevet. Beredskabsplanen indeholder forholdsregler i forbindelse med uheld med kemikalier, driftsmateriel, husdyrgødning, brand m.v., og er tilgængelig for alle på arbejdspladsen.

Dagligt tilsyn

Ansøger eller dennes ansatte tilser dyr og produktionsanlæg flere gange hver dag. Der udføres små reparationer når det er nødvendigt. Hvis der er behov for det, bliver der tilkaldt service til driftsanlægget som udføres af kompetent personale.

Mark- gødningsplan

Der bliver hvert år udarbejdet gødningsregnskab af en planteavlskonsulent.

Sprøjtejournal

Der føres sprøjtejournal.

Gødningsbeholdere

Gødningsbeholderne følger reglerne for kontrol min. hvert 10 år.

Renoveringsplan for driftsudstyr og staldbygninger

Stalde opføres i forbindelse med godkendelsen, og det forventes ikke, at der skal foretages gennemgribende renovering før om 30 år.

Samlet BAT indenfor management

Det vurderes, at ejendommen anvender bedst tilgængelig teknik indenfor følgende managementpunkter:

- Alle medarbejdere deltager løbende i relevante kurser.

- Der bliver udarbejdet en beredskabsplan som hænger tilgængelig for alle medarbejdere.
- Der foretages daglige tilsyn og løbende service og vedligehold på driftsanlæggene.
- Kvalitetskontrol
- Vurdering af tidshorisonten for større renovering af driftsinventar og driftsbygninger.
- Der bliver indført miljøledelse på ejendommen

Godt landmandskab

- Bedriftens medarbejdere uddannes løbende gennem kurser og efteruddannelse
- Medarbejdere er orienteret om, at ejendommen er miljøgodkendt, og hvilket ansvar der dermed følger. I bedriftens driftsregnskab registreres forbrug af indkøbt foder, el og vand.
- Affald bortskaffes til genbrug.
- Der udarbejdes gødningsregnskab på bedriften.
- Rengøring i og omkring siloer og bygninger foretages jævnligt med henblik på at minimere risikoen for lugt, skadedyr samt mindske risikoen for at der opstår uhygiejniske forhold.
- Sætte særlig fokus på dyrevelfærd og fortsat gøre en ekstraordinær indsats over for infektioner, som kan overføres fra dyr til mennesker.
- Tage hensyn til grund- og overfladevand, når driften tilrettelægges.

Rengøring og desinficering

Der er på bedriften stor opmærksomhed på at renholde stalde og de omkringliggende arealer. En sideeffekt af godt indeklima er, at staldene lugter mindre end gennemsnittet, samt at ammoniakfordampningen ligeledes er lavere.

BAT energi

Energibesparende foranstaltninger

Belysning:

- Der anvendes energibesparende belysning.
- Lamper rengøres jævnligt
- Lyset er tændt i overensstemmelse med lovgivningens krav til lysperioder til kyllinger. Fodring og ophold i staldene sker typisk i perioden 6-18 og i den periode kan lyset være tændt.

Tidspunkterne for lys er vejledende og der vil kunne være daglige og sæsonmæssige udsving i varigheden af tændt lys.

Korntørring

Der opbevares ingen korn på anlægget.

Transport

Køretøjer vedligeholdes og tomgangskørsel undgås. Ansøger har fokus på at minimere antal transporter, bl.a. ved at køre med fulde læs af kyllinger.

Ventilation

Der er undertryksventilation med vægventiler i alle stalde. Alt ventilation er med E/C styring. Der er separat styring i hver sektion, som styrer varme/ventilation. Herved sikres de mest optimale forhold for kyllingerne og samtidig sikres også, at der bruges mindst mulig energi. Desuden bliver udsug-

ningsenhederne vasket for hvert hold nye kyllinger. Derved reduceres vindmodstanden i aftrækskanalen og der spares store mængder energi. Der anvendes varmevekslere hvor varmen genindvindes og genbruges.

Styring af ventilationen i staldene er med til at sikre et godt indeklima og samtidigt med til at reducere forbruget af energi til et absolut minimum.

Opvarmning

Det forventes at staldene opvarmes ved hjælp af varmepumpeteknologi og genindvinding af varmen fra varmevekslerne. Derudover etableres der enten flisfyr eller gasfyr som supplerende varmekilde.

BAT vand

Vandbesparende foranstaltninger

- Anlæggets drikkevandsinstallationer rengøres og efterses jævnligt med henblik på at undgå spild.
- Ansøger bestræber sig på at minimere forbruget af vaskevand.
- Vandforbruget minimeres ved at der bruges drikkenipler.
- For ikke at bruge mere vand end nødvendigt og samtidig få en effektiv rengøring, anvendes højtryksrensere og iblødsætning, når staldene rengøres.
- Stophaner på vandslanger.
- Der udføres regelmæssig kalibrering af drikkevandsanlægget for at undgå spild.

BAT – råvarer

Der er på bedriften stor opmærksomhed på at minimere anvendelsen af råvarer i produktionen. Der laves således foderkontroller for hvert hold kyllinger, for derigennem at kunne monitorere fodereffektivitet og produktionseffektivitet.

Der er fokus på at minimere spild af foderstoffer og på at optimere og minimere indholdet af fosfor og protein i foderstoffer, dog altid med fokus på virksomhedens produktionsresultater og ikke mindst dyrenes velbefindende.

- Indkøb af foder sker på grundlag af foderplanlægning.
- Jævnlig regulering af fodertildeling.
- Der udarbejdes foderplaner, evt. i samarbejde med konsulent og med anvendelse af nyeste viden indenfor kyllingefodring. Herved optimeres fodringen så unødigt forbrug af råvarer undgås.
- Godt management og sunde dyr.
- Foderanlæg justeres jævnligt, så udfodret mængde svarer til dyregruppen og unødigt foderspild minimeres.
- Kyllingerne fasefodres, dvs. at der fodres med forskellige foderblandinger afhængigt af dyrenes alder/levende vægt. Kravet til næringsstoffer er forskelligt, og ved at fasefodre indenfor normerne undgås en generel overforsyning med råprotein og fosfor, som ellers vil udskilles via husdyrgødningen og belaste miljøet.

Samlet BAT-vurdering

Samlet vurderes det at projektet lever op til BAT indenfor punkterne, ammoniak, miljøledelse, management, fodringsstrategi, vand, energi, spildevand, støj, støv, lugt, opbevaring af husdyrgødning, forarbejdning af husdyrgødning og udbringning af husdyrgødning, blandt andet baseret på punkterne i BREF-dokumentet og lovgivningskravene.

Risikoen for sygdomme eller antibiotikaresistens håndteres af generelle veterinærregler i fødevarerstyrelsens regi.

I lovgivningen er der faste krav til BAT på ammoniakudledning, som sikrer at husdyrbrug vælger et staldsystem eller en teknologi blandt de bedste tilgængelige, for at begrænse ammoniakudledningen fra husdyrbruget.

De BAT-krav, der stilles til husdyrbrugene, bidrager til, at målet for fald i ammoniakemissionen i DK nås og at den sundhedspåvirkning ammoniak afstedkommer dermed imødegås. Når ammoniakudledningen begrænses, bidrager det også til en generel bedre beskyttelse af ammoniakfølsom natur, da baggrundsbelastninger hertil begrænses.

KOMMUNENS BEMÆRKNINGER OG VURDERING

Viborg Kommune vurderer, at virksomheden overholder kravene til brug af BAT i tilstrækkeligt omfang.

Det er Viborg Kommunes vurdering, at ansøger ved overholdelse af dansk lovgivning og med de tiltag, der er beskrevet i de foregående afsnit, lever op til BAT for ammoniak.

9 MILJØKONSEKVENSRAPPORT

KOMMUNENS BEMÆRKNINGER OG VURDERING

Ansøger har sammen med miljøansøgningen fremsendt en miljøkonsekvensrapport. Miljøkonsekvensrapporten giver en samlet beskrivelse af projektet og dets miljøkonsekvenser, som kan danne grundlag for såvel en offentlig debat som den endelige beslutning om projektets gennemførelse. Rapporten skal desuden sikre, at projektet bliver tilpasset omgivelserne, så miljøet ikke påvirkes unødigt. I rapporten indgår en kortlægning og vurdering af projektets direkte og indirekte påvirkninger på det omgivende miljø, herunder:

- Mennesker, fauna og flora
- Jordbund, vand, luft, klima og landskab
- Materielle goder og kulturarv, samt
- Samspillet mellem disse faktorer

Viborg Kommune har medtaget oplysninger fra miljøkonsekvensrapporten i miljøgodkendelsen under de relevante afsnit.

10 ALTERNATIVER

MILJØTEKNISK REDEGØRELSE

Undervejs i processen frem mod endelig ansøgning har været overvejet flere forskellige placeringer og udformning af projektet. Den endelige placering og størrelse er fremlagt i den foreliggende afgørelse. Staldanlægget er placeret sydvest for de eksisterende bygninger for samlet at overholde krav til natur og naboer.

Der findes ingen alternative staldsystemer til slagtekyllinger.

0-alternativet er lig med den eksisterende produktion. Den eksisterende produktion er en malkekvægsproduktion i bindestald. Skulle en malkekvægsproduktion fortsætte på Kardybvej 33, skulle anlægget moderniseres, og bæredygtighed i produktionen vil formentlig kræve, at staldanlægget skulle udvides. Transportgener m.v. vil dermed ikke blive reduceret.

KOMMUNENS BEMÆRKNINGER OG VURDERING

Det ansøgte lever op til kravet om BAT ved valg af teknologi. Det ansøgte lever også op til øvrige krav.

Viborg Kommune har derfor ikke fundet det nødvendigt at forlange andre alternativer undersøgt.

MILJØTEKNISK REDEGØRELSE

Slagtekyllingeproduktionen på Kardybvej 33 er et IE-brug.

For IE-husdyrbrug gælder, at de skal have et miljøledelsessystem, der opfylder følgende betingelser:

Den, der er ansvarlig for driften af husdyrbruget, skal gennemføre og overholde et miljøledelsessystem, herunder

- 1) formulere en miljøpolitik med afsæt i husdyrbrugets miljøforhold,
- 2) fastsætte miljømål,
- 3) udarbejde handlingsplan for det eller de fastsatte miljømål,
- 4) minimum 1 gang årligt evaluere miljøarbejdet og om nødvendigt foretage justeringer af mål og handlingsplaner og
- 5) minimum 1 gang årligt gennemgå miljøledelsessystemet.

De krav, der er nævnt ovenfor, skal kunne dokumenteres enten i form af opbevaring af dokumenter eller ved anden dokumentation, herunder f.eks. i digital form.

Kravet om et miljøledelsessystem skal opfyldes fra det tidspunkt, hvor IE-husdyrbruget får en godkendelse efter § 16 a, stk. 2, i Husdyrbrugloven.

Husdyr godkendelsesbekendtgørelsen fastsætter i øvrigt krav om følgende:

- *IE-husdyrbrug skal udarbejde oplæringsmateriale til personale. Oplæringsmaterialet skal kunne fremvises på forlangende til tilsynsmyndigheden.*
- *IE-husdyrbrug skal udarbejde og følge en ret omfattende plan for kontrol, reparation og vedligeholdelse af husdyrbruget inkl. materiel, herunder med henblik på at forebygge uheld, og beredskab for håndtering af uventede emissioner og hændelser. IE-husdyrbruget skal kunne dokumentere, at planen følges ved at føre logbog over gennemførte kontroller. Dokumentationen skal opbevares i 5 år og kunne forevises på forlangende.*
- *IE-husdyrbrug skal kunne dokumentere anvendelse af fodring eller fodringsteknikker som er beskrevet i EU-forordninger. Dokumentationen skal kunne forevises på forlangende i forbindelse med tilsyn.*
- *IE-husdyrbrug er forpligtet til at anvende energieffektiv belysning i overensstemmelse med reglerne i det til enhver tid gældende bygningsreglement.*
- *IE-husdyrbrug skal for at reducere støvemissioner fra staldanlæg enten reducere støvproduktionen fra foder og strøelse, anvende en metode til at binde støv i staldanlæggene eller behandle afgangsluft fra staldanlæggene ved hjælp af et luftrensningssystem.*

- *IE-husdyrbrug skal en gang årligt indsende følgende informationer til kommunalbestyrelsen (dog ikke hvis man har haft tilsyn i det pågældende år):*

1) Logbøger for eventuel miljøteknologi

2) Dokumentation for miljøledelsessystem

3) Logbog over gennemførte kontroller

4) Dokumentation for overholdelse af fodringskrav.

MILJØTEKNISK REDEGØRELSE

I forbindelse med ophør vil der blive truffet de nødvendige foranstaltninger med henblik på at overlevere anlægget i forsvarlig miljømæssig tilstand.

- Den resterende husdyrgødning i staldene vil blive fjernet
- Fodersiloer/foderrum tømmes og rengøres
- Staldene vil blive rengjort og spildevandet kørt ud på dyrkede arealer i henhold til lovgivningen
- Udtjent inventar og andet metal vil blive leveret til produkthandleren
- Udtjent elektronisk udstyr vil blive leveret til genbrug
- Andet affald vil blive afhændet efter miljølovens forskrifter
- Olietanke tømmes
- Døde dyr fjernes
- Gylletankene vil blive fjernet, når de ikke længere er brugbare for denne eller anden bedrift

KOMMUNENS BEMÆRKNINGER OG VURDERING

Husdyrbruglovens § 60 fastsætter, at kapitel 4 b i lov om forurenede jord finder anvendelse ved ophør af aktiviteter på IE-husdyrbrug.

Ved ophør forstås

- 1) ophør af alle aktiviteter på IE-husdyrbruget,
- 2) når et IE-husdyrbrug har meddelt kommunalbestyrelsen, at kapaciteten eller udnyttelsen af kapaciteten permanent nedsættes til under stipladsgrænserne i § 16 a, stk. 2, i Husdyrbrugloven, eller stipladsgrænserne i § 12, stk. 1, nr. 1-3, i lov om miljøgodkendelse m.v. af husdyrbrug,
- 3) situationer omfattet af § 59 a, stk. 2, i Husdyrbrugloven, når godkendelsen er bortfaldet helt eller for den del, der ligger over stipladsgrænserne i § 16 a, stk. 2, i Husdyrbrugloven, eller
- 4) situationer omfattet af § 49, stk. 2, når godkendelsen er bortfaldet helt eller for den del, der ligger over stipladsgrænserne i § 12, stk. 1, nr. 1-3, i lov om miljøgodkendelse m.v. af husdyrbrug.

IE-husdyrbrug skal senest 4 uger efter driftsophør anmelde dette til kommunalbestyrelsen med et oplæg til vurdering efter § 38 k, stk. 1, i lov om forurenede jord. Vurderingen skal indeholde en risikovurdering med hensyn til menneskers sundhed og miljøet. Viser risikovurderingen, at det ikke kan afvises, at forureningen udgør en væsentlig risiko for menneskers sundhed eller miljøet, skal vurderingen tillige indeholde et oplæg til foranstaltninger, der sikrer, at forureningen ikke udgør en sådan risiko.

Der er ikke p.t. truffet foranstaltninger for forebyggelse af forurening ved virksomhedens ophør, da virksomheden ikke forventes lukket. Desuden vil en evt. forurening kun kunne stamme fra håndtering af gylle. Eftersom dette er lagt i faste rammer, anses det ikke for hensigtsmæssigt at foretage yderligere.

Viborg Kommune vurderer, at de nævnte tiltag er tilstrækkelige til at undgå forureningsfare.

VILKÅR

På baggrund af ovenstående er der stillet følgende vilkår for drift og egenkontrol:

34) Ved ophør af driften skal der udføres følgende forureningsbegrænsende foranstaltninger:

- Alle anlæg skal tømmes og rengøres for husdyrgødning, der bortskaffes efter gældende regler.
- Eventuelle restkemikalier, olieaffald, medicinaffald med videre skal bortskaffes i henhold til affaldsregulativerne.

KOMMUNENS BEMÆRKNINGER OG VURDERING

Egenkontrol.

Egenkontrol på et landbrug med slagtekyllinger er en systematisk tilgang til at sikre, at dyrene opfedes, slagtes og behandles i overensstemmelse med gældende lovgivning og bedste praksis for dyrevelfærd, fødevarerikkerhed og miljøbeskyttelse. Her er nogle nøgleelementer af egenkontrollsystemet:

Kvalitetskontrol.

Implementering af standarder for fodertype, vanding og sundhedspleje.

- Løbende overvågning af dyrenes vækst, helbred og generelle trivsel.

Dokumentation.

Registrering af alle aktiviteter relateret til produktionsprocessen, herunder indkøb af kyllinger, fodersammensætning, medicinering og vaccination. Opbevaring af journaler over sundhedsevalueringer og kontrol af sygdomsudbrud.

Fødevarerikkerhed.

Sikring af, at foder og vand er rent og sikkert for forbrug. Overholdelse af HACCP-principper (Hazard Analysis and Critical Control Points) for at identificere og håndtere risici i produktionskæden.

Dyrevelfærd.

- Regelmæssige vurderinger af, hvordan dyrene holdes, herunder pladsforhold, lysforhold, ventilation og adgang til vand og foder.
- Uddannelse af personale i dyrevelfærd og menneskelig håndtering af kyllinger.

Sundhedsovervågning.

- Regelmæssige sundhedstjek og vaccinationer af kyllinger for at forebygge sygdomme.
- Overvågning af eventuelle sygdomsudbrud og hurtig reaktion på helbredsproblemer.

Rengøring og hygiejne.

- Fastlagt procedurer for rengøring af stalde, udstyr og transportmidler for at reducere risikoen for smittespredning.
- Implementering af biosecurity-foranstaltninger for at beskytte mod sygdomme fra eksterne kilder.

Uddannelse og træning.

- Uddannelse af medarbejdere i egenkontrolpraksis og vigtigheden af dyrevelfærd og fødevarerikkerhed.

- Opdatering af medarbejdere om nye reguleringer og teknikker inden for kyllingeproduktion.

Ved at implementere et grundigt egenkontrolsystem kan landbrug med slagtekyllinger sikre, at deres produktion er bæredygtig, sikker og etisk ansvarlig. Dette kan også forbedre forbrugernes tillid til produkterne.

Med ovenstående er der redegjort for, at der er fokus på management og egenkontrol på ejendommen. Ved at registrere og iagttage daglige rutiner og forbrug, kan eventuelle uhenigtsmæssige forhold identificeres og afhjælpes. Det vurderes samlet set at driften af husdyrbruget på adressen inkl. egenkontrol og management lever op til lovens krav. Driften af husdyrbruget forventes derfor samlet set ikke at medføre en væsentlig negativ virkning på miljøet

Årlig indberetning til kommunalbestyrelsen.

Husdyrgodkendelsesbekendtgørelsens § 59 fastsætter følgende:

IE-husdyrbrug skal en gang årligt indsende følgende informationer til kommunalbestyrelsen, jf. dog stk. 3:

- 1) Logbøger for eventuel miljøteknologi.*
- 2) Dokumentation for miljøledelsessystem, jf. § 42, stk. 3.*
- 3) Logbog over gennemførte kontroller, jf. § 44, stk. 5.*
- 4) Dokumentation for overholdelse af fodringskrav, jf., § 46.*

Stk. 2. IE-husdyrbrug skal hvert år senest den 31. december indsende informationer, jf. stk. 1, til kommunalbestyrelsen. Informationerne, jf. stk. 1, skal angå det forudgående kalenderår og skal sendes samlet til kommunalbestyrelsen.

Stk. 3. IE-husdyrbruget skal dog ikke indsende informationer, jf. stk. 1, hvis kommunalbestyrelsen inden for det seneste kalenderår har gennemført et tilsyn, jf. reglerne i den til enhver tid gældende miljøtilsynsbekendtgørelse.

Kommunen vurderer, at overholdelse af husdyrgodkendelsesbekendtgørelsens § 50 sammen med de egenkontrollvilkår, som er stillet i foregående afsnit, er tilstrækkelig til at sikre korrekt drift af husdyrbruget

Viborg Kommune vurderer:

- at ansøger har truffet de nødvendige foranstaltninger til at forebygge og begrænse forureningen fra husdyrbruget og til at modvirke eventuelle skadelige virkninger på miljøet
- at husdyrbruget i øvrigt kan drives på stedet uden at påvirke omgivelserne på en måde, som er uforenelig med hensynet til omgivelserne
- at de kort- og langsigtede miljøpåvirkninger og den samlede miljøpåvirkning fra husdyrbrugets produktion bliver begrænset til et acceptabelt niveau, når de til enhver tid gældende generelle miljøregler for den pågældende type husdyrbrug og vilkårene i miljøgodkendelsen overholdes
- at udvidelsen af husdyrbrugets produktion overordnet betraget ikke medfører en øget husdyrproduktion og en øget miljøpåvirkning i kommunen, idet strukturudviklingen går mod færre men større bedrifter
- at produktionen ikke vil medføre en væsentlig påvirkning af:
 - nabobeboelser
 - Natura 2000-områder og natur i øvrigt
 - landskabelige værdier og værdifulde kulturmiljøer

15 GODKENDELSENS GYLDIGHED, KLAGEVEJLEDNING OG UNDERRETNING

15.1 GODKENDELSENS GYLDIGHED

Virksomheden må i henhold til Husdyrbrugloven ikke udvides eller ændres bygnings- eller driftsmæssigt, herunder med hensyn til affaldsfrembringelsen, på en måde, der indebærer forøget forurening i forhold til det hermed tilladte, før udvidelsen eller ændringerne er godkendt af Viborg Kommune.

Opmærksomheden henledes på, at denne miljøgodkendelse ikke fritager virksomheden for de nødvendige tilladelser/anmeldelser i henhold til anden lovgivning.

Viborg Kommune skal som tilsynsmyndighed påse, at denne miljøtilladelse og den øvrige miljølovgivning overholdes.

15.2 KLAGEVEJLEDNING OG SØGSMÅL

Miljøgodkendelsen kan påklages til Miljø- og Fødevareklagenævnet af ansøgeren, klageberettigede myndigheder og organisationer samt enhver, der har en væsentlig, individuel interesse i sagens udfald, jf. Lov om miljøgodkendelse af husdyrbrug § 84 - 87.

Indgivelse af klage

Hvis du ønsker at klage over denne afgørelse, kan du klage til Miljø- og Fødevareklagenævnet. Du klager via Klageportalen, som du finder et link til på forsiden af www.naevneneshus.dk.

Klagen sendes gennem Klageportalen til den myndighed, der har truffet afgørelsen. En klage er indgivet, når den er tilgængelig for myndigheden i Klageportalen.

Miljø- og Fødevareklagenævnet skal som udgangspunkt afvise en klage, der kommer uden om Klageportalen, hvis der ikke er særlige grunde til det.

Hvis du ønsker at blive fritaget for at bruge Klageportalen, skal du sende en begrundet anmodning til den myndighed, der har truffet afgørelse i sagen. Myndigheden videresender herefter anmodningen til Miljø- og Fødevareklagenævnet, som træffer afgørelse om, hvorvidt din anmodning kan imødekommes.

Klagefristen er 4 uger fra offentliggørelsen. Offentliggørelsen finder sted den . En eventuel klage skal være tilgængelig for Viborg Kommune i Klageportalen senest den .

Gebyr

Når du klager, skal du betale et gebyr på 900 kr. Du betaler gebyret med betalingskort i Klageportalen. Virksomheder og organisationer skal dog betale det dobbelte beløb på i alt 1.800 kr. for behandling af eller genoptagelse af en klage.

Gebyret tilbagebetales, hvis man får helt eller delvist medhold i klagen.

Virkning af klage

En klage over afgørelser efter Husdyrbrugsloven har som udgangspunkt ikke opsættende virkning på retten til at udnytte afgørelsen. Udnyttelse af miljøgodkendelsen i klageperioden, og mens eventuel

klage behandles, sker dog på eget ansvar. Miljø- og Fødevareklagenævnet kan i særlige tilfælde bestemme, jfr. husdyrbruglovens § 81, at en klage skal have opsættende virkning på udnyttelsen.

Domstolene

Søgsmål kan anlægges for domstolene i henhold til § 90 i Lov om miljøgodkendelse af husdyrbrug. Fristen er 6 måneder fra godkendelsen er meddelt.

15.3 UNDERRETNING OM GODKENDELSEN

Kopi af afgørelsen er sendt til:

- Embedslægeinstitutionen Nord, Langelandsvej 8, 8940 Randers SV. (senord@sst.dk)
- Danmarks Fiskeriforening, Nordensvej 3, 7000 Fredericia. (mail@dkfisk.dk)
- Ferskvandsfiskeriforeningen for Danmark, Wormstrupvej 2, 7540 Haderup. (nb@ferskvandsfiskeriforeningen.dk)
- Arbejderbevægelsens Erhvervsråd, Reventlowsgade 14, 1. sal, 1611 København V. (ae@aeraadet.dk)
- Forbrugerrådet, Fiolstræde 17, Postboks 2188, 1017 København K. (fbr@fbr.dk)
- Danmarks Naturfredningsforening, Masnedøgade 20, 2100 København Ø. (dnviborgsager@dn.dk)
- Danmarks Sportsfiskerforbund (post@sportsfiskerforbundet.dk)
- Friluftsrådet Limfjord Syd, (ajj-7600ebspeed.dk)
- Det Økologiske Råd, Blegdamsvej 4B, 2200 København N (husdyr@ecocouncil.dk)
- Dansk Ornitologisk Forening, Vesterbrogade 140, 1620 København V, (natur@dof.dk, viborg@dof.dk)
- Naboer

BILAG 1. TRANSPORTER

Biogas og foder.

Gylletransporterne foretages med lukkede transportbiler. Der er også tale om store køretøjer, men egnet til kørsel, hvor der er mindre plads. Fra biogasanlæggene har gyllelastbilerne afgasset gylle med ud til lagertankene. Det bemærkes, at på Kardybvej 33 produceres ikke gylle i ansøgt drift men dybstrøelse.



Gylletransport er indrettet så spild undgås.

Fodertransport foretages også med store lastbiler med tanke, der er inddelt i separate rum. Det betyder, at der kan transporteres flere forskellige typer foder samtidig. Kørselskoordineringen sikrer, at aflæsning sker med så få stop som muligt og aflæsning tæt på hinanden. Der køres kun hele foderlæs til Kardybvej 33.



Kyllinger til og fra ejendommen.

Samtlige daggamle kyllinger kan leveres på een lastbil til staldene. Afsætning til slagteri kræver mere kapacitet. De daggamle kyllinger ankommer i genbrugskasser med 50 - 100 kyllinger i hver. Ved indfangning forud for transport til slagteri læses kyllingerne i containere som læses på lastvognen med en medbragt minilæsser.

