



Udkast

Natura 2000-handleplan 2022-2027
Karup Å, Kongenshus og Hessellund Heder
Natura 2000-område nr. N40
Habitatområder H40, H226 og H227

EKSEMPEL

Titel: Natura 2000-handleplan for Karup Å, Kongenshus og Hessellund Heder
Natura 2000-område nr. N40
Habitatområder H40, H226 og H227
Udgiver: Viborg, Skive, Herning og Holstebro Kommuner samt Miljøstyrelsen
År: 2023
Forsidefoto: Motiv fra Kongenshus Hede. Fotograf: Viborg Kommune
Baggrundskort: ©SDFI <https://sdfi.dk/>
Må citeres med kildeangivelse.



VIBORG
KOMMUNE



HOLSTEBRO
KOMMUNE



Herning
Kommune



SKIVEKOMMUNE



Miljøministeriet
Miljøstyrelsen

Indhold

1. Resumé	4
2. Baggrund	5
2.1 Den lovgivningsmæssige ramme	7
2.2 Miljøvurdering af handleplanerne.....	8
3. Gennemførelse af Natura 2000-handleplan for sidste planperiode	8
3.1 Redegørelse for gennemførelse af sidste Natura 2000-handleplan.....	8
3.2 Foreløbig vurdering af gennemførelse af sidste Natura 2000-handleplan	11
4. Behov for indsatser	11
5. Indsatser fordelt på aktør	13
6. Prioritering af den forventede indsats	14
7. Forventede initiativer og plan for interessentinddragelse	15
Bilag 1: Resumé af offentlige lodsejeres planer for forvaltningsindsatser	17
Bilag 2: Kortbilag	18

1. Resumé

Handleplanen for Natura2000-område 40 Karup Å, Kongenshus og Hessellund Heder beskriver den indsats, der skal igangsættes i Natura 2000-området inden udgangen af 2027. På skovbevoksede, fredskovspligtige arealer skal indsatsen dog igangsættes inden udgangen af 2033.

Natura 2000-området består af:

- Habitatområde H40, Karup Å
- Habitatområde H226 Kongenshus Hede
- Habitatområde H227 Hessellund Hede

De to store hedeblader på Kongenshus- og Hessellund Heder bindes sammen vha. ådalen langs Karup Å – se figur 1 – og området rummer en mosaik af mange forskellige naturtyper.

Målet er at bevare og fremme de naturtyper og arter, som området er udpeget for at beskytte (kaldet udpegningsgrundlaget) og at skabe sammenhæng mellem naturtyperne på Kongenshus og Hessellund heder og ved/i Karup Å. Arter og naturtyper på udpegningsgrundlaget kan ses i tabel 1, 2, og 3.

Det overordnede mål for området er beskrevet i afsnit 3.1 i Natura 2000-planen og de konkrete mål beskrives i afsnit 3.2. I dette område skal den samlede forekomst af Natura2000-naturtyper og arters levesteder være stabil eller i fremgang, såfremt de naturgivne forhold giver mulighed for det.

Målsætningerne konkretiseres i Natura 2000-planens afsnit 4.1 og 4.2 i form af nogle generelle og områdespecifikke retningslinjer for indsatsprogrammet.

Hovedformålet med indsatserne i perioden 2022-27 er:

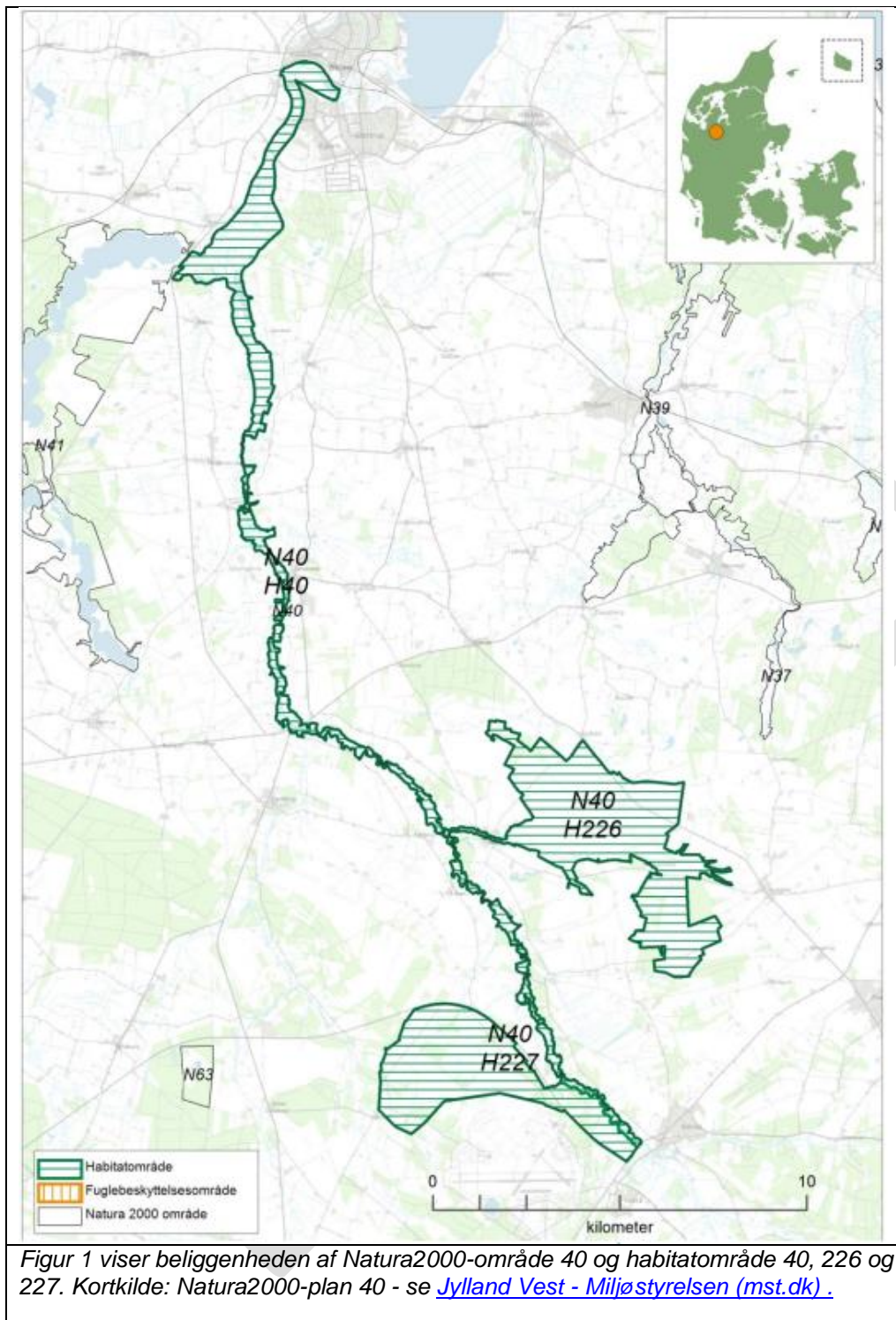
1. Fokus på mere naturlige processer og naturens robusthed
2. Sikre og forbedre tilstanden af den eksisterende natur og levesteder
3. Bekæmpe invasive arter

Store arealer med naturtyperne tør hede, hængesæk, rigkær, og kildevæld skal sikres. Det samme gælder arealer med våd hede, tidvis våd eng, revling-indlandsklit, stilkege-krat, skovbevokset tørvemose, elle- og askeskov samt vandløb med vandplanter, der er levested for havlampret, flodlampret, bæklampret og odder. Voksestederne for den sjældne plante gul stenbræk skal sikres, og områdets småsøer skal sikres en veludviklet undervands-vegetation og fauna.

Hvor der er modsatrettede interesser mellem forvaltning af naturtyperne, så prioriteres ældre stilkege-krat, mens udvidelse af de lysåbne naturtyper prioriteres over yngre tilgroningsstadier af stilkege-krat.

Udvidelse af rigkær og kildevæld prioriteres højere end yngre arealer med skovbevokset tørvemose eller elle- og askeskov, mens gamle bevoksninger med skovbevokset tørvemose eller elle- og askeskov bevares.

Indsatsen udføres både på offentlige og private arealer i området. Projekter på private lodsejeres arealer gennemføres i videst muligt omfang gennem frivillige aftaler. Der findes blandt andet en række understøttende tilskudsordninger, som kan søges gennem Landbrugsstyrelsen og Miljøstyrelsen, samt midler til Life-projekter som medfinansieres af EU.



2. Baggrund

Miljøstyrelsen har udarbejdet Natura 2000-planer for 257 Natura 2000-områder, som indgår i den danske del af det europæiske Natura 2000-netværk. Planerne beskriver målene for det enkelte Natura 2000-område og fastlægger de indsatser, der skal ske inden for planperioden 2022–27. Natura 2000-planerne kan ses på Miljøstyrelsens hjemmeside www.mst.dk.

Ud fra Natura 2000-planerne er der udarbejdet Natura 2000-handleplaner for de enkelte Natura 2000-områder. Handleplanerne skal medvirke til at gennemføre Natura 2000-planerne for de enkelte områder. Denne handleplan er udarbejdet af Viborg, Skive, Herning og Holstebro Kommuner samt Miljøstyrelsen på grundlag af Natura 2000-plan for Natura2000-område 40 Karup Å, Kongenshus og Hessellund Heder.

Hver kommune er ansvarlig for de dele af handleplanen, der vedrører kommunens geografiske område på land og kommunens kystnære områder. Kommunerne er ansvarlige for, at handleplanerne opdateres hvert 6. år, og at denne handleplan gennemføres inden udgangen af 2027.

Miljøstyrelsen er ansvarlig for at udarbejde en skovhandleplan for de skovbevoksede, fredskovspligtige Natura 2000-arealer. Skovhandleplaner skal opdateres hvert 12. år, hvilket rammer denne planperiode. Miljøstyrelsen er ansvarlig for, at indsatserne på de skovbevoksede, fredskovspligtige arealer gennemføres inden udgangen af år 2033.

Kommunernes handleplan og Miljøstyrelsens skovhandleplan sammenskrives og udmøntes i denne samlede Natura 2000-handleplan.

Offentlige lodsejere, som ejer arealer i Natura 2000-området, kan vælge at gennemføre Natura 2000-planen direkte i egne planer for forvaltningsindsatser (eks. drifts- og plejeplaner). Forsvaret ønsker selv at udarbejde drifts- og plejeplaner for Hessellund Hede, og resumé af denne plan kan ses i bilag 1.

Natura 2000-området nr. N40 - Karup Å, Kongenshus og Hessellund Heder har et samlet areal på 3952 ha. Området ligger i Skive, Viborg, Herning og Holstebro Kommuner. Arealerne i Karup Ådal er primært privatejede, Hessellund Hede ejes af Forsvaret, og Kongenshus Hede ejes hovedsagelig af en selvejende institution.

Ca. 1667 ha af Natura2000-området er fredet.

Natura 2000-området skal beskytte den mosaik af naturtyper, der findes i Karup Å og Ådal og som ses i tabel 1. Vandløbet har på mange strækninger et naturligt, slynget og varieret forløb, og åen og ådalen udgør et vigtigt levested for arterne på udpegningsgrundlaget. Herudover sikres de arter og naturtyper, der findes i tilknytning til de to store hedeområder, der ses i tabel 2 og 3.

I tabel 1, 2 og 3 ses de arter og naturtyper, som Natura2000-området skal beskytte (også kaldet udpegningsgrundlaget). Natura2000-området består som nævnt af Habitatområde 40, 226 og 227.

Udpegningsgrundlag for Habitatområde nr. 40		
Naturtyper:	Søbred med småarter (3130)	Kransnålalge-sø (3140)
	Næringsrig sø (3150)	Vandløb (3260)
	Våd hede (4010)	Tør hede (4030)
	Kalkoverdrev* (6210)	Surt overdrev* (6230)
	Tidvis våd eng (6410)	Urtebræmme (6430)
	Hængesæk (7140)	Kildevæld* (7220)
	Rigkær (7230)	Stilkeke-krat (9190)
	Skovbevokset tørvemose* (91D0)	Elle- og askeskov* (91E0)
Arter:	Grøn kølleguldsmed (1037)	Bæklampret (1096)
	Flodlampret (1099)	Havlampret (1095)
	Odder (1355)	

Tabel 1 viser naturtyper på udpegningsgrundlaget for Habitatområde 40 Karup Å. Tal i parentes viser de talkoder, der benyttes for naturtyper og arter fra habitatdirektivets bilag 1 og 2. En * angiver, at der er tale om en prioriteret naturtype, dvs. en naturtype, der har særlig betydning på EU-plan.

Udpegningsgrundlag for Habitatområde nr. 226		
Naturtyper:	Næringsrig sø (3150)	Brunvandet sø (3160)
	Vandløb (3260)	Våd hede (4010)
	Tør hede (4030)	Surt overdrev* (6230)
	Tidvis våd eng (6410)	Hængesæk (7140)
	Tørvelavning (7150)	Kildevæld* (7220)
	Rigkær (7230)	Skovbevokset tørvemose* (91D0)
	Elle- og askeskov* (91E0)	
Arter:	Blank seglmos (6216)	Gul Stenbræk (1528)
	Bækklampret (1096)	Flodlampret (1099)
	Odder (1355)	

Tabel 2 viser naturtyper på udpegningsgrundlaget for Habitatområde 226 Kongenshus Hede. Tal i parentes viser de talkoder, der benyttes for naturtyper og arter fra habitatdirektivets bilag 1 og 2. En * angiver, at der er tale om en prioriteret naturtype, dvs. en naturtype, der har særlig betydning på EU-plan.

Udpegningsgrundlag for Habitatområde nr. 227		
Naturtyper:	Revling-indlandsklit (2320)	Lobeliesø (3110)
	Søbred med småurter (3130)	Næringsrig sø (3150)
	Brunvandet sø (3160)	Vandløb (3260)
	Våd hede (4010)	Tør hede (4030)
	Surt overdrev* (6230)	Tidvis våd eng (6410)
	Hængesæk (7140)	Tørvelavning (7150)
	Kildevæld* (7220)	Rigkær (7230)
	Stilkeke-krat (9190)	Skovbevokset tørvemose* (91D0)
Arter:	Bækklampret (1096)	Odder (1355)

Tabel 3 viser naturtyper på udpegningsgrundlaget for Habitatområde 227 Hessellund Hede. Tal i parentes viser de talkoder, der benyttes for naturtyper og arter fra habitatdirektivets bilag 1 og 2. En * angiver, at der er tale om en prioriteret naturtype, dvs. en naturtype, der har særlig betydning på EU-plan.

I bilag 2 ses kort over fordelingen af lysåbne naturtyper og skovnaturtyper i Natura2000-område 40.

2.1 Den lovgivningsmæssige ramme

Den lovgivningsmæssige baggrund for handleplanerne findes i:

- miljømålsloven (lovbekendtgørelse nr. 692 af 26. maj 2023)
- naturbeskyttelsesloven (lovbekendtgørelsen nr. 1392 af 2. oktober 2022)
- bekendtgørelse om kommunalbestyrelsernes Natura 2000-handleplaner (bekendtgørelse nr. 944 af 27. juni 2016)
- bekendtgørelse af lov om skove (lovbekendtgørelse nr. 690 af 26. maj 2023)
- bekendtgørelse om tilvejebringelse af Natura 2000-skovplanlægning (bekendtgørelse nr. 946 af 27. juni 2016)

Det er kommunalbestyrelsen, der er ansvarlig for at gennemføre Natura 2000-planen på de privatejede arealer. Dog er det Miljøstyrelsen, der er ansvarlig for de privatejede, skovbevoksede, fredskovpligtige arealer. Offentlige lodsejere er ansvarlige for at gennemføre Natura 2000-planen på deres egne arealer.

Handleplanen skal ifølge lovgivningen indeholde nedenstående:

- En prioritering af myndighedens forventede forvaltningsindsats i planperioden på baggrund af en opgørelse af behovet for konkrete forvaltningstiltag.
- De forventede initiativer, som myndigheden vil tage for at gennemføre Natura 2000-handleplanen, herunder en plan for interessentinddragelse.

- En oversigt over fordelingen af indsatsen mellem kommunale myndigheder, Miljøstyrelsen og offentlige lodsejere.
- En redegørelse for gennemførelsen af handleplanen for den forudgående 6 års periode (dog 12 års periode for de skovbevoksede, fredskovspligtige arealer), der gør det muligt at vurdere, i hvilket omfang Natura 2000-handleplanen er gennemført for den forudgående periode.

Handleplanen skal ikke omfatte offentligt ejede arealer, hvis der for disse arealer er udarbejdet/udarbejdes en plan for forvaltningsindsatsen, der er i overensstemmelse med de fastsatte mål for naturtilstanden i Natura 2000-planen. Der indsættes et resumé af de offentlige planer i handleplanens bilag.

Handleplanen skal være så konkret, at dens gennemførelse kan vurderes. Dog må handleplanen ikke foregribe det præcise indhold af de aftaler eller afgørelser, der træffes i forhold til den enkelte lodsejer i forbindelse med gennemførelsen af handleplanen.

Handleplanen skal i samspil med vandplanlægningen realisere Natura 2000-planen for så vidt angår vandbehov for de naturtyper, som er direkte afhængige af et vandøkosystem. Natura 2000-planens mål om forbedret vandkvalitet i større søer, vandløb, fjorde og kystvande realiseres gennem indsatsen i vandplanlægningen og skal ikke indgå Natura 2000-handleplanerne.

2.2 Miljøvurdering af handleplanen

Natura 2000-handleplanerne er en type af planer, som kan være omfattet af krav om miljøvurdering i henhold til Bekendtgørelse af lov om miljøvurdering af planer og programmer og af konkrete projekter (VVM) (lovbekendtgørelse nr. 4 af 3. januar 2023) – herefter refereret til som miljøvurderingsloven.

Denne handleplan er blevet vurderet i forhold til, om den er omfattet af miljøvurderingsloven. Det er vurderet, at den ikke er omfattet af miljøvurderingsloven og der dermed ikke skal udarbejdes miljøvurdering af handleplanen.

Der er vurderet på, om handleplanen sætter nye rammer for fremtidige anlægstilladelser, eller om den vurderes at kunne påvirke internationalt udpegede naturbeskyttelsesområder væsentligt jfr. miljøvurderingslovens §8.

Det er myndighedens vurdering, at handleplanen ikke sætter nye rammer for fremtidige anlægstilladelser.

Det er myndighedens vurdering, at handleplanen er undtaget fra habitatdirektivets artikel 6, stk. 3 og dermed fra vurdering efter miljøvurderingsloven, fordi planerne er "direkte forbundet med eller nødvendige for lokalitetens forvaltning" jfr. artikel 6, stk. 3, 1. pkt. Handleplanen anses som direkte forbundet med og nødvendig for Natura 2000-områdets forvaltning.

For samtlige Natura 2000-planer er der foretaget en strategisk miljøvurdering (SMV). Natura 2000-planerne og de tilhørende miljøvurderinger kan findes på Miljøstyrelsens hjemmeside under Natura 2000, tredje generation planer (2022-2027).

3. Gennemførelse af Natura 2000-handleplan for sidste planperiode

3.1 Redegørelse for gennemførelse af sidste Natura 2000-handleplan

Handleplanerne for anden planperiode har været gældende siden udgangen af 2017. Kommunen har i den mellemliggende periode arbejdet for at gennemføre den indsats, der blev beskrevet i Natura 2000-planen for planperioden 2016-2021.

Det er muligt at få et samlet overblik over tilskudskompenserede indsatser i Natura 2000-områderne i "Sammenfatning af Natura 2000-planerne 2022-2027" på Miljøstyrelsens hjemmeside.

Nedenstående tabeller viser en oversigt over de realiserede, påbegyndte og planlagte projekter inden for Natura 2000-området.

Tabel 4: Følgende indsatser er finansieret via kommunernes egne midler eller DUT-midler*.

	Indsats	Kommunalt ejet	Privatejet
Viborg Kommune	Klip og opsamling	0 ha	9 ha
	Afbrænding	0 ha	48 ha
	rydning	0 ha	10 ha
	Knusning	0 ha	4,5 ha
Holstebro Kommune	Hegning og afgræsning	0 ha	1 ha
Herning Kommune	Hegning og afgræsning	0 ha	0 ha
Skive Kommune	Afgræsning	47 ha	5 ha
	Høslet	5 ha	0 ha

* Omfatter ikke offentlige arealer, hvor ejeren gennemfører Natura 2000-planen i egne planer for forvaltningsindsatser. Se resumé af plan for forvaltningsindsatserne i bilag 1.

Tabel 5: Følgende indsatser er finansieret gennem landdistriktsmidler eller anden finansiering og gælder arealer, der ikke er skovbevoksede, fredskovspligtige arealer*.

	Indsats	Kommunalt ejet	Privatejet
Viborg Kommune	Forberedelse til afgræsning		810 ha
	Græsning		1227 ha
	Rydning		14 ha
Herning Kommune	Forberedelse til afgræsning		7 ha
	Græsning		80 ha
	Forundersøgelse for ændret hydrologi		< 1 ha
Holstebro Kommune	Forberedelse til afgræsning		8 ha
	Græsning		5 ha
Skive Kommune	Forberedelse til afgræsning	47 ha	0 ha
	Afgræsning	52 ha	51 ha

* Omfatter ikke offentlige arealer, hvor ejeren gennemfører Natura 2000-planen i egne planer for forvaltningsindsatser. Se resumé af plan for forvaltningsindsatserne i bilag 1.

Skovbevoksede, fredskovspligtige arealer følger en 12 års-cyklus, og første planperiode for disse løber således fra 2010 til 2021.

Tabel 6 nedenfor viser status for de gennemførte eller igangværende indsatser i perioden 2010-2021 beliggende i kortlagt habitatskov inden for Natura 2000-området. Indsatserne er opgjort på indsatstype. Der kan være gennemført flere indsatser på det samme areal, hvorved samme areal kan fremgå flere gange (eksempelvis skovnaturtypebevarende drift og pleje forud for urørt skov, eller forbedring af hydrologi på samme areal, hvor der også er udført skovnaturtypebevarende drift og pleje). Indsatsplanerne for arealerne blev først udgivet i skovhandleplanerne i 2012.

Tabel 6 er baseret på tinglyste indsatser såsom urørt skov, på data fra tilskudsordningerne (beror på tilsagnsdata, hvorfor arealet for indsats kan være overestimeret i forhold til den endelige indsats, idet der altid vil være en vis del af de givne tilsagn, der ikke udnyttes). Der kan være usikkerheder i de indhentede data fra tilskudsordningerne fra 2010-15. Miljøstyrelsen har endvidere indhentet data for gennemførte indsatser i habitatnaturtyper på skovbevoksede fredskovsarealer fra offentlige myndigheder, og anvendt data i det omfang, Miljøstyrelsen har modtaget disse.

Tabel 6: Gennemførte indsatser på skovbevoksede, fredskovspligtige arealer. Tallene dækker over perioden 2010-2021.

Indsats	Tilskudsfinansiering på private arealer	Offentlige arealer	Total
Forbedring af hydrologi*			
Indsatser m.h.p. lysåben natur**			
Skovnaturtypebevarende drift og pleje***		6 ha	6 ha
Urørt skov			

¹ Indsatser på private arealer dækker over indsatser, som er tilskudsfinansierede.

² Indsatser på offentlige arealer dækker hovedsageligt over indsatser gennemført via lodsejeres egne midler men kan også være dækket af tilskudsordninger.

* Forbedring af hydrologi dækker over lukning af dræn og grøfter samt ophør med vedligeholdelse af afvanding

** Indsatser for lysåben natur dækker over græsning, hegning og rydning med henblik på lysåben natur.

*** Skovnaturtypebevarende drift og pleje dækker over flere indsatser, heriblandt sikring af naturtyper, træer til naturligt henfald, natur nær skovdrift, rydning af uønsket opvækst, problemarter og invasive arter samt skovgræsning og foryngelse.

LIFE-projekter

Der er ikke iværksat EU-LIFE-projekter inden for Natura 2000-området.

Øvrige tiltag

Ud over de ovennævnte indsatser har myndighederne søgt at gennemføre Natura 2000-handleplanen gennem følgende tiltag:

- Der har i hele perioden, på Herning kommunes hjemmeside, været oplyst om tilskudsmuligheder til naturpleje i Natura 2000-områderne
- Viborg Kommune har i samarbejde med Aarhus Universitet og Fonden for Kongenshus udarbejdet ny plejeplan for Kongenshus Hede.
- Miljøstyrelsen har finansieret gratis rådgivning hos Dansk Skovforening for ejere af skovbevoksede, fredskovspligtige arealer i Natura 2000-områderne.
- Som opfølgning på skovlovens anmeldeordning for Natura 2000-områderne er der i flere Natura 2000-områder indgået aftaler med private lodsejere, der er med til at sikre naturindhold og arter på de berørte arealer (LBK. nr. 690 26. maj 2023, §17-19).
- Miljøstyrelsen har arbejdet for relevante støtteordninger for at understøtte implementeringen af Natura 2000-planerne.
- Miljøstyrelsen har udført en opsøgende indsats og har kontaktet nogle private lodsejere med større arealer af privat fredskov og informeret om muligheden for at søge tilskud til indsatser i privat fredskov.

3.2 Foreløbig vurdering af gennemførelse af sidste Natura 2000-handleplan

Handleplanen skal ifølge bekendtgørelserne indeholde en redegørelse for gennemførelsen af handleplanen for den forudgående 6 og 12 års periode, der gør det muligt at vurdere, i hvilket omfang Natura 2000-planen for den forudgående periode er realiseret. Vurderingen, af hvorvidt handleplanerne er gennemført i den forudgående periode, er baseret på, om de planlagte indsatser fra sidste handleplan er opfyldt, eller der er udført tilsvarende tiltag.

I anden planperiode var det målet, at man skulle arbejde for at udtaget kulstofholdige lavbundsjord i for at skabe større sammenhængende arealer, reducere udledningen af CO₂ og skabe et renere vandmiljø.

Jævnfør tabel 5 har Herning og Holstebro Kommune gennemført en forundersøgelse for ændret hydrologi. Desværre var der ikke lodsejerinteresse for at gennemføre projektet i Herning kommune. På den baggrund var det ikke realistisk at gennemføre projektet på arealer beliggende i Holstebro kommune.

Herudover var der i anden planperiode fokus på bekæmpelse af invasive arter på heder med en tilgroning på over 10 %. Dette er sikret via rydning og græsning af arealerne, sådan som det fremgår i tabel 5.

På baggrund af de ovennævnte tiltag, så er det derfor Viborg, Herning, Holstebro og Skive Kommunes vurdering, at Natura 2000-handleplanen for anden planperiode (2016-2021) er realiseret via ovennævnte tiltag, og herved bidrager til målopfyldelse for Natura2000-plan 47.

Effekten af indsatserne bliver løbende vurderet i det Nationale Overvågningsprogram for Vandmiljø og Natur (NOVANA), som overvåger vandmiljøets og naturens tilstand inden for de områder, der prioriteres i forhold til de politisk fastsatte økonomiske rammer.

4. Behov for indsatser

Natura 2000-planen for N40 - Karup Å, Kongenshus og Hessellund Heder, beskriver de konkrete mål for indsatsen. Indsatsprogrammet i Natura 2000-planerne er afstemt, så den økonomiske ramme og den krævede indsats i planerne passer sammen. Til gennemførelse af planerne stiller staten en række virkemidler til rådighed, ligesom det forudsættes, at kommunerne bidrager økonomisk via de midler, som kommunerne er blevet økonomisk kompenseret for af staten (DUT-midlerne).

På baggrund af Natura 2000-planen har Skive, Viborg, Holstebro og Herning Kommuner samt Miljøstyrelsen vurderet, at der er behov for nedenstående konkrete forvaltningstiltag. Handleplanmyndigheden skal forsøge at indgå frivillige aftaler med lodsejere om drift. Hvor dette ikke er muligt, skal myndigheden påbyde en bestemt drift, hvis det er nødvendigt for opnåelse af målene i Natura 2000-planen eller for at forhindre forringelse og forstyrrelse.

Offentlige lodsejere skal selv organisere gennemførelse af indsatser på egne arealer.

Tabel 7: Behov for indsatser for naturtyperne*

Forventede indsatser		Skøn over behov:		
		Igangværende indsats	Ny indsats	Samlet behov for indsats
Lysåbne naturtyper	Viborg Kommune Forberedelse til afgræsning	810 ha	Op til 500 ha	Op til 500 ha
	Viborg Kommune Græsning	1227 ha	1227	1227
	Viborg kommune Rydning	14 ha	10	19
	Viborg Kommune Slåning og opsamling	9 ha	9 ha	9 ha
	Herning Kommune afgræsning	80 ha	4 ha	Op til 4 ha
	Herning Kommune Forbedring af hydrologi	0 ha	< 1 ha	< 1 ha
	Herning Kommune Udtagning af kulstofrig lavbundsjord	0 ha	Op til 20 ha	Op til 20 ha
	Holstebro Kommune hegning og græsning	5 ha	Op til 5 ha	Op til 5 ha??
	Skive Kommune græsning eller høslet	37 ha	Op til 43 ha	Op til 80 ha
	Skive Kommune Rydning	0 ha	Op til 2 ha	Op til 2 ha
Skovnaturtyper uden fredskovspligt	Skive Kommune Skovnaturtypebevarende drift og pleje	0 ha	Op til 4 ha	Op til 4 ha
	Urørt skov	0 ha	Op til 4 ha	Op til 4 ha
Skovnaturtyper med fredskovspligt	Skovnaturtypebevarende drift og pleje	-	-	< 1 ha
	Urørt skov	0 ha	< 1 ha	< 1 ha
	Rydning af invasive arter	****	-	0 ha

* Omfatter ikke offentlige arealer, hvor ejeren gennemfører Natura 2000-planen i egne planer for forvaltningsindsatser. Se resumé af plan for forvaltningsindsatserne i bilag 1.

** Indsatser planlagt for skovnaturtyper med fredskovspligt vises udelukkende som et samlet behov for indsatser med undtagelse af urørt skov, hvor igangværende indsatser også vises. Skovnaturtypebevarende drift og pleje dækker over flere indsatser. Da der kan være overlap mellem indsatstyper, og da der efter afslutning af én type indsats kan være behov for at gentage indsatstypen, er behovet for indsatser vurderet samlet.

*** Igangværende indsats for urørt skov omfatter al tinglyst urørt skov til og med 2021. Tinglyst urørt skov anses i denne sammenhæng som en varig igangværende indsats.

**** Rydning af invasive arter har ikke været en prioriteret indsats i første planperiode for skovbevoksede, fredskovspligtige arealer, hvorfor det ikke er muligt at angive et areal for, hvor der er igangværende indsatser fra første planperiode (2010-21).

Tabel 8: Behov for indsatser for arter udover indsatser for naturtyper på lysåbne naturtyper og skovnaturtyper uden fredskovspligt*

Forventede indsatser	Skøn over behov:		
	Igangværende indsats	Ny indsats	Samlet behov for indsats
Restaurering af vandhuller	0 stk.	0 stk.	0 stk.
Ny gravning af vandhuller	0 stk.	0 stk.	0 stk.
Egnede yngleområder	0 områder	0 områder	0 områder
Sikring af egnede redetræer	0 stk.	0 stk.	0 stk.

* Omfatter ikke offentlige arealer, hvor ejeren gennemfører Natura 2000-planen i egne planer for forvaltningsindsatser. Se resumé af plan for forvaltningsindsatserne i bilag 1.

Her indsættes eventuel kommentar fra MST angående indsatser for arter

5. Indsatser fordelt på aktør

Grundlæggende er ansvaret fordelt, så kommunerne er ansvarlig myndighed på alle arealer i kommunen undtagen de skovbevoksede fredskovspligtige arealer.

Miljøstyrelsen er ansvarlig myndighed for de skovbevoksede fredskovspligtige arealer. Det gælder dog, at kommunerne er ansvarlige for de arealer i fredskov, der er beskyttet efter §3 i naturbeskyttelsesloven.

Myndighederne er ansvarlige, jfr. ovenstående fordeling, for gennemførelse af handleplanen undtagen for offentlige arealer, hvor lodsejer selv er ansvarlige for at gennemføre handleplanen. De fleste indsatser er geografisk bestemt, hvorved den nævnte myndigheds- og arealdeling er gældende. Det er muligt at finde relevante Natura 2000-geodata i [MiljøGIS](#)¹. Endvidere kan overvågningsdata fra NOVANA-programmet tilgås via [Danmarks Miljøportal](#)² og i Natura 2000-basisanalyserne.

Hver myndighed eller lodsejer er ligeledes ansvarlige for de arter på udpegningsgrundlaget, som ikke er geografisk fordelt p.ba. overvågningsdata, inden for deres respektive myndighedsområde eller egne arealer

Der kan være indsatser i Natura 2000-planens indsatsprogram, hvor der ikke er samme klare geografiske afgrænsning. I denne handleplan er der en naturlig ansvarsfordeling ud fra den geografiske afgrænsning, og dermed hvilken myndighed, der er ansvarlig for gennemførelse.

¹ <https://miljoegis.mim.dk/spatialmap?profile=natura2000planer3-2022>

² <https://www.miljoportal.dk/>

I tabel 9 nedenfor ses fordelingen af Natura 2000-områdets arealer fordelt ud på aktører.

Tabel 9: Fordeling af naturtypearealer på aktører

Naturtype	Handleplanmyndighed					Offentlige lodsejere, der planlægger selv
	Skive Kommune	Holstebro Kommune	Herning Kommune	Viborg Kommune	MST	Forsvaret
Stilkeke-krat (9190)	-	-	< 1 ha	-	0 ha	
Skovbevokset tørvemose* (91D0)	Op til 3 ha	-		-	1 ha	
Elle- og askeskov* (91E0)	< 1 ha	-	< 1 ha	-	0 ha	
Tidvis våd eng (6410)	Op til 4 ha		Op til 1 ha			
Hængesæk (7140)	Op til 38 ha		Op til 8 ha	Op til 10 ha		
Rigkær (7230)	Op til 34 ha	Op til 5 ha	Op til 8 ha	Op til 10 ha		
Surt overdrev* (6230)	Op til 3 ha		Op til 1 ha			
Kildevæld* (7220)			< 1 ha	Op til 2 ha		
Tør hede (4030)				Op til 500 ha		

6. Prioritering af den forventede indsats

Natura 2000-planerne 2022-2027 har især fokus på en naturforvaltning, hvor man gør brug af naturens egne dynamikker. Samtidig fastholdes en række indsatser, der er kendt fra de gældende planer.

Hovedformålene med indsatserne i tredje planperiode (2022-2027) er:

- 1. Fokus på mere naturlige processer og naturens robusthed**
 - 1.1. der er øget fokus på en mere naturnær forvaltning med fokus på at sikre sammenhæng i naturen og mere naturlige dynamikker i Natura 2000-områderne
 - 1.2. der arbejdes for at udvide arealet med urørt skov
 - 1.3. der er fokus på tiltag mod klimaforandringer og dermed områdernes robusthed over for pludselige hændelser
- 2. Sikre og forbedre tilstanden af den eksisterende natur og levesteder hvilket bl.a. er i overensstemmelse med 'brandmandens lov' og EU's biodiversitetsstrategi 2030**
 - 2.1. fortsætte arbejdet med at sikre naturtilstanden f.eks. ved naturpleje på plejekrævende arealer
 - 2.2. fortsætte arbejdet med at afsøge behovet for og udlægge forstyrrelsesfrie zoner bl.a. til gavn for trækfugle, marine naturtyper og havpattedyr
 - 2.3. fokus på indsatser, der gavner truede arter og fugle
 - 2.4. fortsætte arbejdet med at afsøge behovet for at regulere fiskeri i beskyttede områder
- 3. Bekæmpe invasive arter**
 - 3.1. fortsætte arbejdet med at bekæmpe invasive arter

Indsæt tekst fra MST.

7. Forventede initiativer og plan for interessentinddragelse

Det er Skive, Viborg, Herning og Holstebro Kommuner samt Miljøstyrelsens hensigt at planlægge og udføre projekterne som vist i nedenstående tabel 10, og i den forbindelse tager myndighederne en række initiativer for at inddrage lodsejere og andre interessenter i projekterne. Tabel 10 viser myndighedernes plan for interessentinddragelse. Der kan ske ændringer, hvis det ønskes af lodsejerne, eller hvis andre forhold taler for det.

Tabel 10. Forventet plan for interessentinddragelse

Projekt navn	Initiativ	Tidsplan	Myndighed
Orientering af Grønne Råd om projektstatus	Kommunen afholder møder 4 gange årligt.	Hele planperioden	Herning Kommune
Pleje på lysåben natur	Lodsejere af lysåbne arealer informeres om græsning og forbedring af hydrologi	Hele planperioden	Herning Kommune
Udtagning af kulstofholdig lavbundsjord	Undersøgelse af mulighederne for at gennemføre et projekt	Hele planperioden	Herning Kommune
Orientering af Grønne Råd om projektstatus	Råd om projektstatus Kommunen afholder møder 2 gange årligt	Hele planperioden	Holstebro Kommune
Fællesgræsning ved Vridsted	Lodsejere kontaktes med henblik på at gennemføre hegning og afgræsning	2024-2025	Holstebro Kommune
Orientering af Grønne Råd om status for implementering af Natura 2000-handleplaner	Kommunen afholder møder	1 gang årligt	Skive Kommune
Evaluering af indsatser	Evaluering af indsatser med henblik på evt. ændret indsats for at tilgodese naturtyperne og mål med N2000 plan.	1 gang i løbet af planperiode.	Skive Kommune
Fokus på indsatser på egne arealer	Øge indsatser for lysåben habitatnatur på egne og forbedre pleje på arealer uden habitatnatur for skabe ny habitatnatur. Etablere mere sammenhæng mellem kommunens naturarealer.	Hele planperioden	Skive Kommune
Information på hjemmeside og Facebook	Skive Kommune orienterer offentligheden om kommunalt igangsatte naturplejeprojekter i Natura 2000-områder via kommunens hjemmeside og Facebook.	Hele planperioden	Skive Kommune
Støtte ansøgninger om ekstern finansiering til naturplejeprojekter	Tilbud om kommunal finansiering til udarbejdelse af ansøgninger om støtte under Natura 2000 støtteordningerne for projekter, som understøtter implementering af Natura 2000-handleplaner. Annoncering sker via kommunens hjemmeside.	Hele planperioden	Skive Kommune
Orientering af Grønne Råd om projektstatus	Kommunerne afholder møder flere gange årligt	Hele planperioden	Viborg, Kommune
Facilitering af tilskudsordninger	Bidrage med oplysning og udbredelse af Natura 2000-tilskudsordninger til lodsejere	Hele planperioden	Viborg, Kommune

Personlig henvendelse til lodsejere	Personlig kontakt til berørte lodsejere om muligheden for indsatser, støttet af kommunen	Hele planperioden	Viborg, Kommune
Kontakt til ejere af skovbevoksede fredskovspligtige habitatskovsarealer	Miljøstyrelsen kontakter skovejere med mere end 20 ha skovhabitatarealer og orienterer om muligheder for tilskud.	I løbet af planperioden	Miljøstyrelsen
Vejledning om mulige tiltag i skovhabitatnatur	Miljøstyrelsen understøtter en vejledningstjeneste ¹ til de private skovejere, hvor de kan søge gratis råd og vejledning omkring skovhabitatnatur.	Hele planperioden	Miljøstyrelsen
Møder med Grønt Fremdriftsforum	Miljøstyrelsen afholder møder med Grønt Fremdriftsforum og vil sætte emnet på dagsordenen, når det er relevant eller efterspørges.	Hele planperioden	Miljøstyrelsen

¹ Dette varetages for nuværende af Dansk Skovforening.

Projekterne gennemføres ved frivillige aftaler, og derfor er det i mange tilfælde ikke på nuværende tidspunkt muligt at beskrive hvornår projekterne fysisk bliver udført. Skive, Viborg, Herning og Holstebro Kommuner og Miljøstyrelsen vil i hvert enkelt tilfælde sørge for, at relevante interessenter bliver inddraget.

Bilag 1: Resumé af Forsvarets planer for forvaltningsindsatser

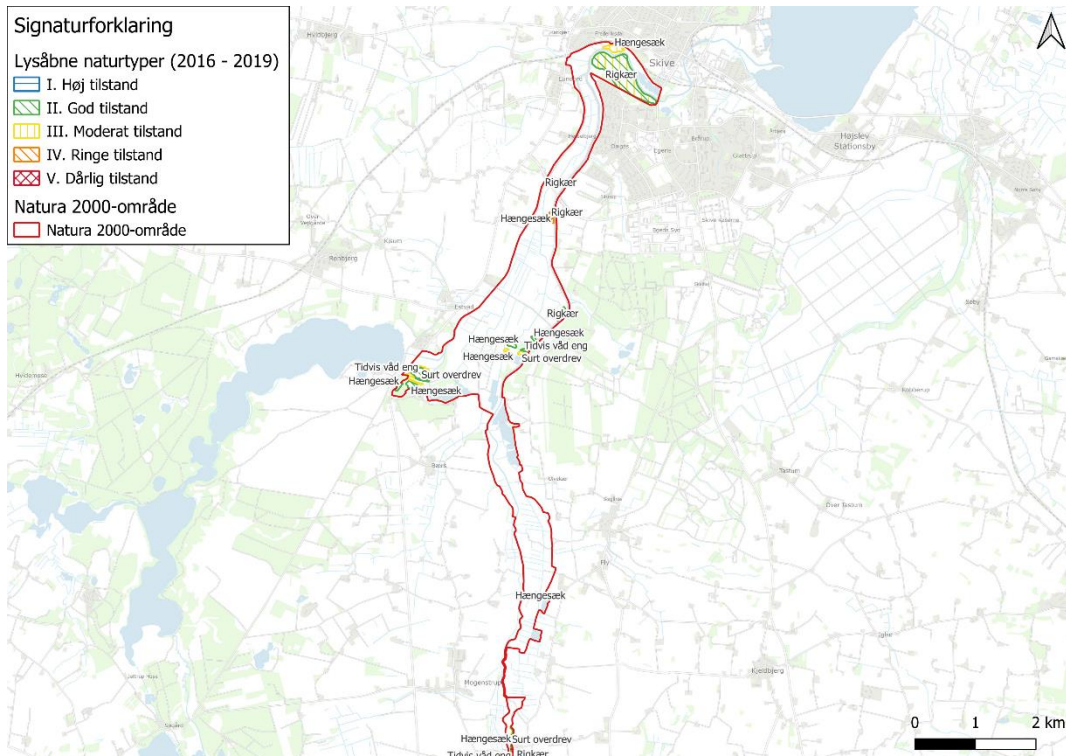
Forsvaret har udarbejdet nedenstående resumé af plan for forvaltningsindsats for deres del af Natura 2000-området.

Det er muligt at finde den fulde plan for forvaltningsindsats på Forsvarets hjemmeside: indsæt aktørs hjemmeside. Det fulde navn på plan for forvaltningsindsatsen er: indsæt den fulde titel på drifts-og plejeplanen.

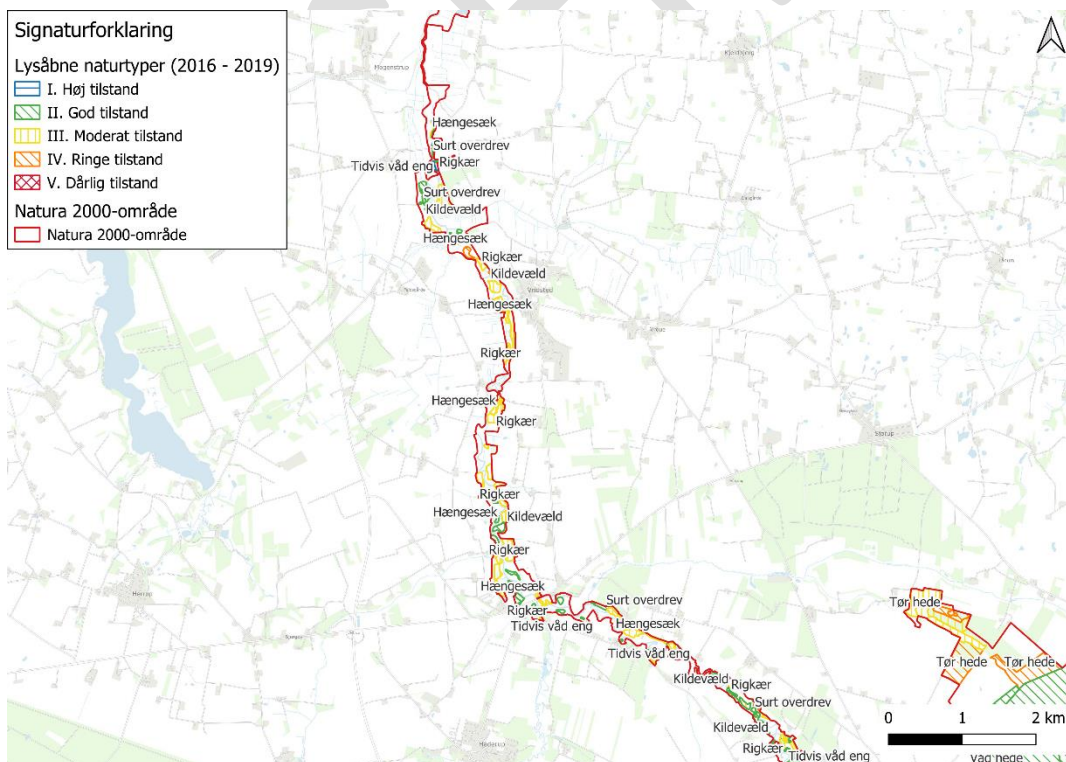
EKSEMPEL

Bilag 2: Kortbilag

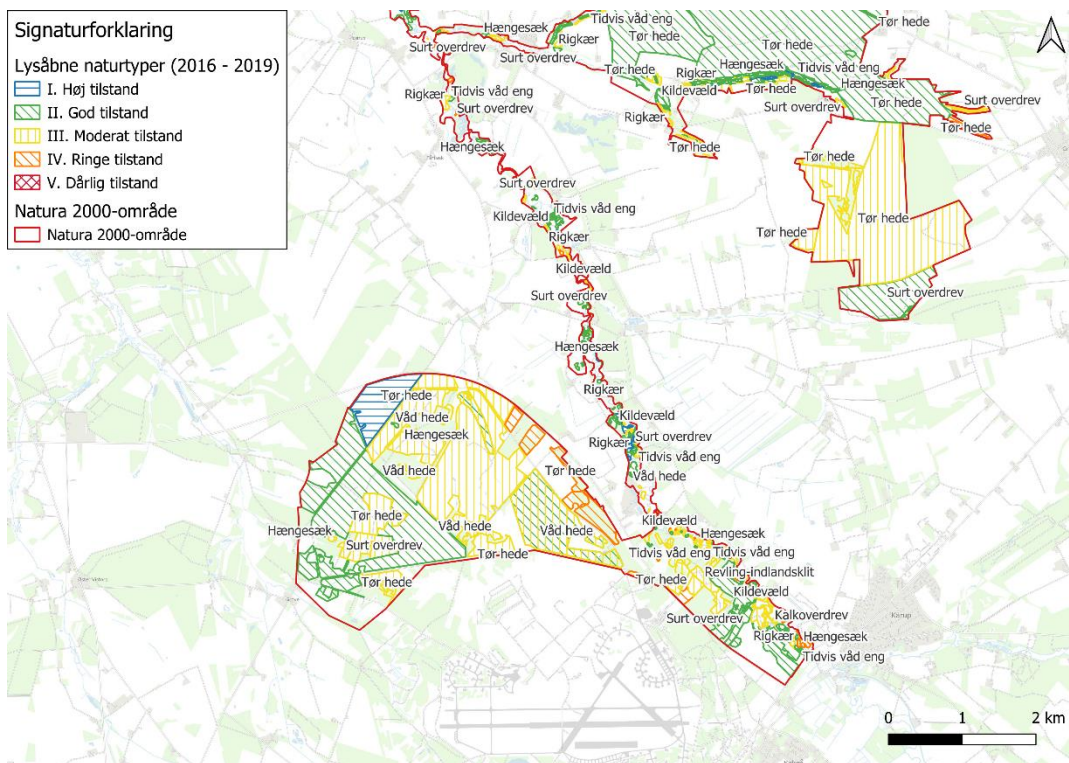
I bilag 2 ses fordelingen af lysåbne naturtyper og skovnaturtyper i Natura2000-område 40



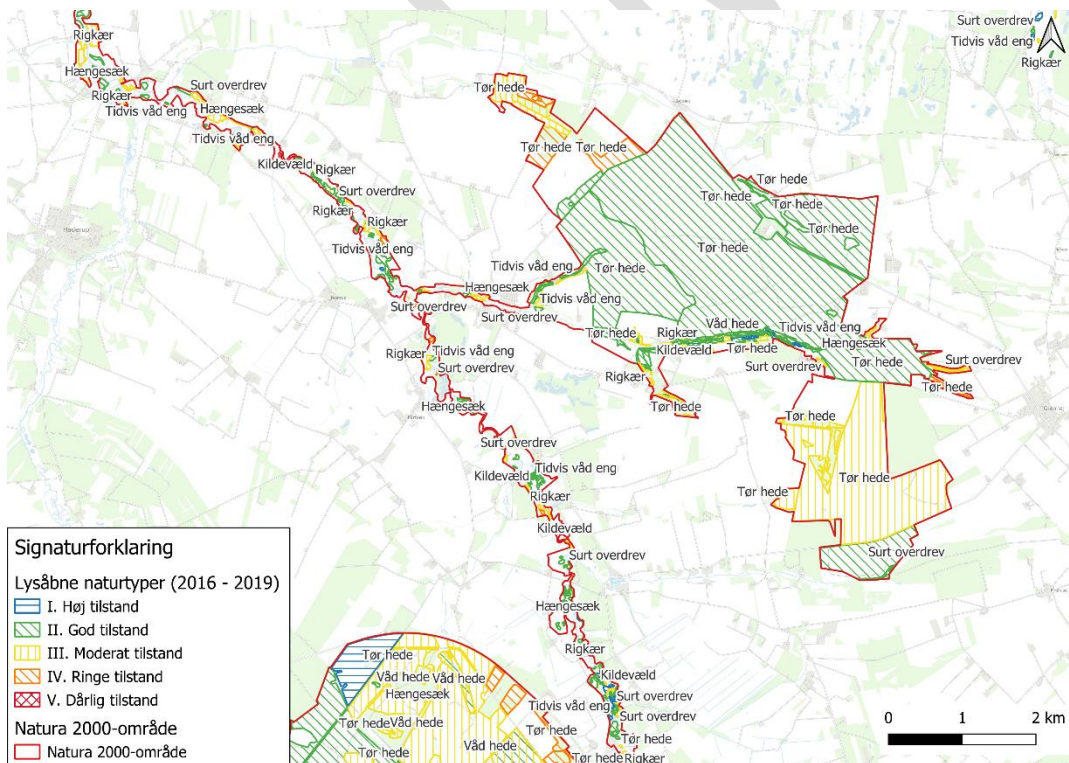
Figur 2 viser fordelingen af lysåbne Natura2000-naturtyper samt den vurderede naturtilstand ved Miljøstyrelsens seneste basisanalyse (2016-2019) i den nordligste del af Habitatområde 40 Karup Å. Kortkilde: ©SDFI <https://sdfi.dk/>



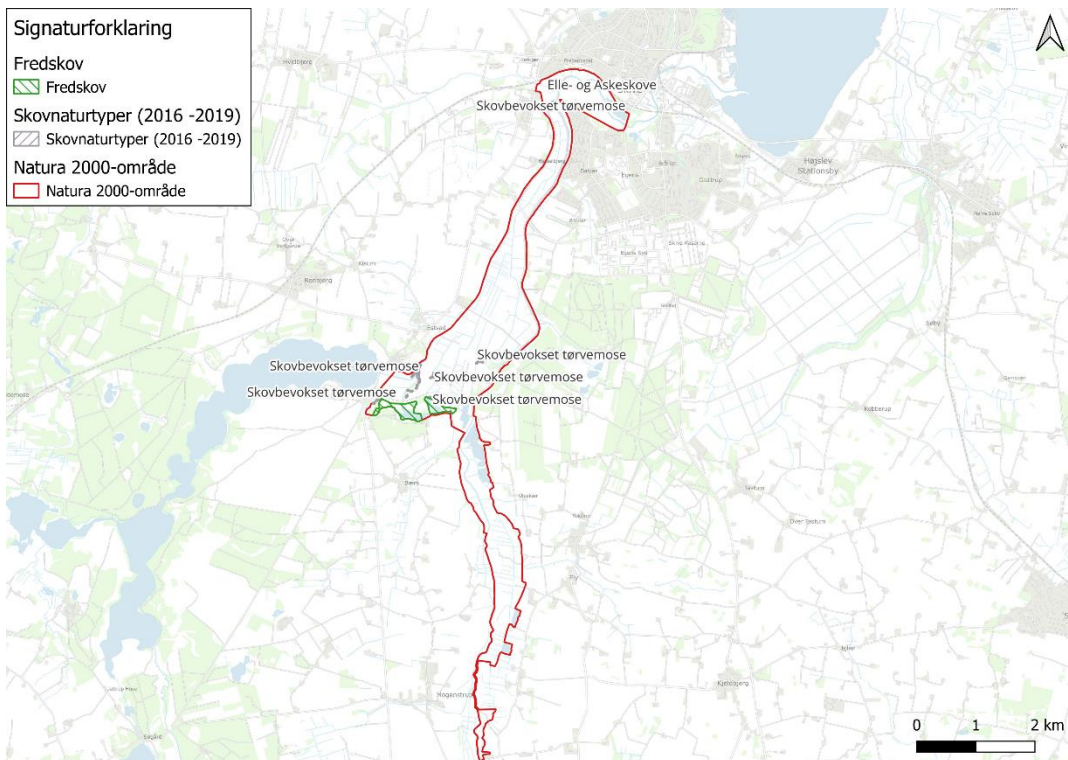
Figur 3 viser fordelingen af lysåbne Natura2000-naturtyper samt den vurderede naturtilstand ved Miljøstyrelsens seneste basisanalyse (2016-2019) i den centrale del af Habitatområde 40 Karup Å. Kortkilde: ©SDFI <https://sdfi.dk/>



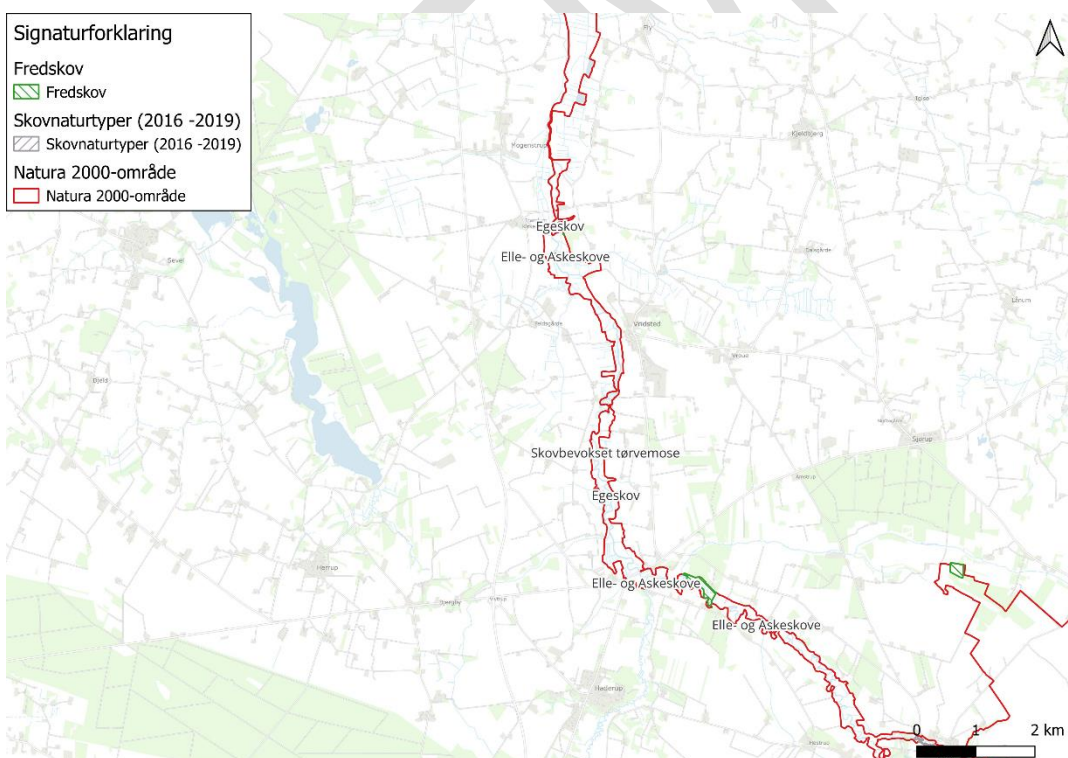
Figur 4 viser fordelingen af lysåbne Natura2000-naturtyper samt den vurderede naturtilstand ved Miljøstyrelsens seneste basisanalyse (2016-2019) af den sydlige del af Habitatområde 40 Karup Å samt Habitatområde 227 Hessellund Hede. Kortkilde: ©SDFI <https://sdfi.dk/>



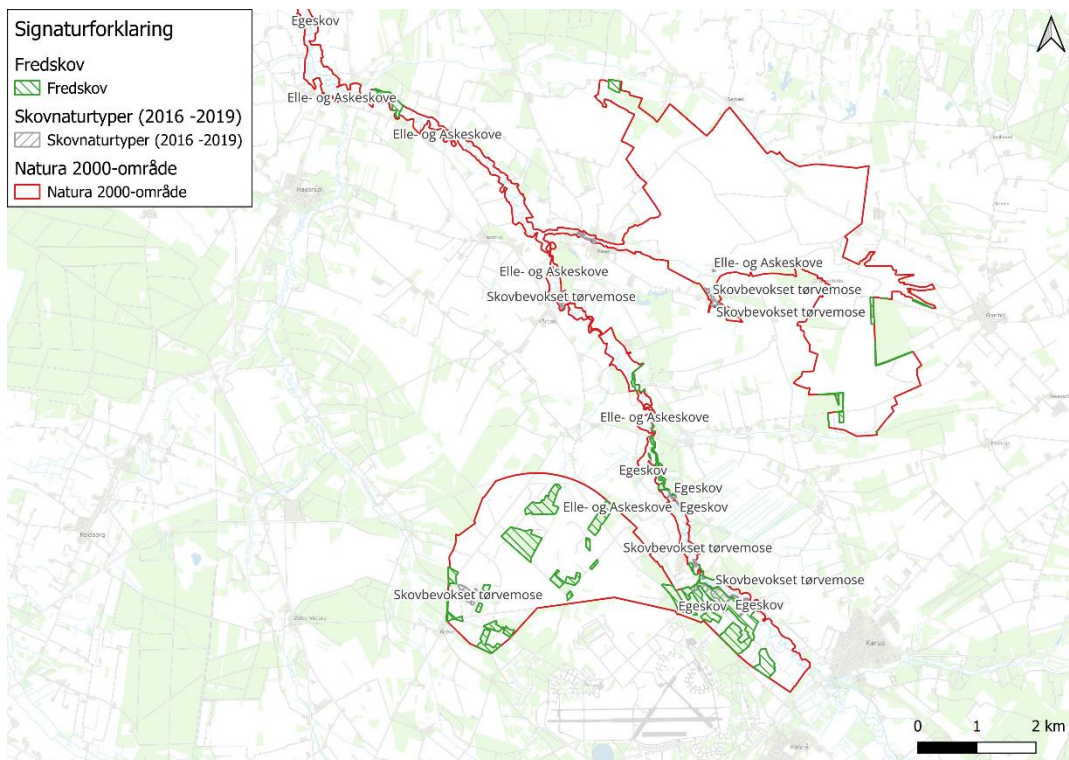
Figur 5 viser fordelingen af lysåbne Natura2000-naturtyper samt den vurderede naturtilstand ved Miljøstyrelsens seneste basisanalyse (2016-2019) i Habitatområde 226 Kongenshus Hede. Kortkilde: ©SDFI <https://sdfi.dk/>



Figur 6 viser fordelingen af Natura2000-skovnaturtyper ved Miljøstyrelsens seneste basisanalyse (2016-2019) den nordligste del af Habitatområde 40 Karup Å. Kortkilde: ©SDFI <https://sdfi.dk/>



Figur 7 viser fordelingen af Natura2000-skovnaturtyper ved Miljøstyrelsens seneste basisanalyse (2016-2019) i den centrale del af Habitatområde 40 Karup Å. Kortkilde: ©SDFI <https://sdfi.dk/>



Figur 8 viser fordelingen af Natura2000-skovnaturtyper ved Miljøstyrelsens seneste basisanalyse (2016-2019) i den sydlige del af Habitatområde 40, Habitatområde 226 Kongenshus Hede samt Habitatområde 227 Hessellund Hede. Kortkilde: ©SDFI <https://sdfi.dk/>