



VIBORG  
KOMMUNE

§ 16a Miljøgodkendelse af  
kvægproduktion på Tange Skovgård  
Tange Søvej 83  
8840 Rødkærsbro



Dato for godkendelse: 21. januar 2025

## INDHOLDSFORTEGNELSE

---

<b>1</b>	<b>Afgørelse, Resumé og samlet vurdering.....</b>	<b>4</b>
1.1	Ansøgning om miljøgodkendelse .....	4
1.2	Afgørelse .....	4
1.3	Ikke teknisk resumé .....	5
1.4	Offentlighed .....	6
<b>2</b>	<b>Oversigt over godkendelsens vilkår .....</b>	<b>7</b>
<b>3</b>	<b>Generelle forhold .....</b>	<b>12</b>
3.1	Beskrivelse af husdyrbruget .....	12
3.2	Meddelelsespligt – anlæg, arealer, ejerforhold.....	12
3.3	Gyldighed .....	12
3.4	Retsbeskyttelse.....	12
3.5	Generelle vilkår .....	13
<b>4</b>	<b>Husdyrbrugets beliggenhed og planmæssige forhold .....</b>	<b>14</b>
4.1	Bygge- og beskyttelseslinier, fredninger mv. - anlægget.....	14
4.2	Placering i landskabet - anlægget .....	16
<b>5</b>	<b>Husdyrhold, staldanlæg og drift .....</b>	<b>18</b>
5.1	Husdyrhold og produktionsareal.....	18
5.2	Ventilation .....	24
5.3	Foder og fodring .....	24
5.4	Energi- og vandforbrug.....	24
5.5	Spildevand herunder regnvand .....	26
5.6	Affaldsproduktion.....	28
5.7	Råvarer og hjælpestoffer .....	30
5.8	Driftsforstyrrelser eller uheld.....	30
<b>6</b>	<b>Gødningsproduktion og -håndtering .....</b>	<b>32</b>

6.1	Gødningstyper og mængder .....	32
<b>7</b>	<b>Forurening og gener fra husdyrbruget .....</b>	<b>34</b>
7.1	Ammoniak og natur .....	34
7.2	Lugt .....	36
7.3	Fluer og skadedyr .....	38
7.4	Transport .....	39
7.5	Støj fra anlæg og maskiner .....	40
7.6	Støv fra anlæg og maskiner .....	41
7.7	Lys .....	42
<b>8</b>	<b>Bedste tilgængelige teknik (BAT) .....</b>	<b>43</b>
<b>9</b>	<b>Miljøkonsekvensrapport .....</b>	<b>45</b>
<b>10</b>	<b>Alternativer .....</b>	<b>46</b>
<b>11</b>	<b>Ophør .....</b>	<b>47</b>
<b>12</b>	<b>Samlet konklusion.....</b>	<b>48</b>
<b>13</b>	<b>Godkendelsens gyldighed, klagevejledning og underretning.....</b>	<b>49</b>
13.1	Godkendelsens gyldighed .....	49
13.2	Klagevejledning og søgsmål.....	49
13.3	Underretning om godkendelsen.....	50
<b>14</b>	<b>Bilag .....</b>	<b>51</b>
14.1	Bilag 1.....	51
<b>1.</b>	<b>Telefonnumre.....</b>	<b>53</b>
<b>2.</b>	<b>Brand og evakuering .....</b>	<b>54</b>
<b>3.</b>	<b>Overløb af Gylle.....</b>	<b>55</b>
<b>4.</b>	<b>Kemikalie og oliesplid.....</b>	<b>56</b>
<b>5.</b>	<b>Stophaner, hovedafbrydere og Strømsvigt .....</b>	<b>57</b>

## DATABLAD

Titel: § 16a Miljøgodkendelse af kvægproduktion på Tange Skovgård, Tange Søvej 83, 8840 Rødkærsbro

### Husdyrbruget

Husdyrbrugets CVR-nummer	20254998
Husdyrbrugets navn	Tange Skovgård
Beliggenhedsadresse	Tange Søvej 83
Postnummer	8840
By	Rødkærsbro

### Ansøger

Ansøger navn	Kim Møller Christensen
Ansøger adresse	Tange Søvej 83
Ansøger postnummer	8840
Ansøger by	Rødkærsbro
Ansøger telefon	22168035
Ansøger email	tangeskovgaard@mail.dk

### Konsulent

Konsulent Cvr	27350755
Konsulent virksomhedsnavn	Søhøjlandets Regnskabskontor v/Keld Th Sloth
Konsulent navn	Anders Levring
Konsulent adresse	Nørreskov Bakke 28
Konsulent postnummer	8600
Konsulent by	Silkeborg
Konsulent telefon	87981689
Konsulent email	al@shlrk.dk

### Ejendom

Ejendomsnummer	9382190
CHR numre	40613

Dato for tillægget: 21. januar 2025

Miljøgodkendelsens tillæg er udarbejdet af:

Inger Dalgaard  
Cand. Agro., Miljøsagsbehandler  
Viborg Kommune  
Teknik og Miljø  
Prinsens Alle 5  
8800 Viborg

# 1 AFGØRELSE, RESUMÉ OG SAMLET VURDERING

---

## 1.1 ANSØGNING OM MILJØGODKENDELSE

---

Kim Møller Christensen, Tange Skovgård, Tange Søvej 83, 8840 Rødkærsbro, har den 25. marts 2024 søgt om en lovliggørende § 16a miljøgodkendelse til kvægproduktionen på Tange Søvej 83, 8840 Rødkærsbro.

Kim Møller Christensen fik i 2009 en §12 miljøgodkendelse til udvidelse af malkekvægsproduktionen på Tange Søvej 83 til 175 malkekøer med opdræt.

I 2013 og 2015 er der meddelt to tillæg til §12 godkendelsen til øget udbringning af husdyrgødning, øget mælkeydelse og opførelse af en ny stald. Produktionen blev udvidet til 220 køer med opdræt.

I 2020 blev der meddelt en ny miljøgodkendelse til ejendommen efter § 16a i Husdyrbrugloven. Ejendommens husdyrbrug overgik derved til den såkaldte stipladsmodel. Der blev godkendt en ny foderlade, et overdækket råvarelager, udvidelse af ensilagepladsen med ca. 2.500 m<sup>2</sup>, en ny gyllebeholder (4.000 m<sup>3</sup>) i tilknytning til en eksisterende gylletank på marken nordvest for ejendommen, samt 60 m<sup>2</sup> plads til kalvehytter – i alt 3.495 m<sup>2</sup> produktionsareal.

I marts 2024 har Viborg Kommune konstateret, at §16a miljøgodkendelsen fra 2020 er baseret på et forkert grundlag, bl.a. at 'nudrift' for 800 m<sup>2</sup> kostald ikke var korrekt, samt at der er sket fejl i sagsbehandlingen.

De nævnte fejl medfører, at miljøgodkendelsen lider af en væsentlig retlig mangel. Viborg Kommune mener derfor ikke, at forholdet kan lovliggøres med et tillæg til den fejlbehæftede afgørelse, men at sagen skal behandles på ny med udgangspunkt i det korrekte grundlag fra 2020.

Der søges derfor om en ny miljøgodkendelse efter §16a i Husdyrbrugloven. Der søges om godkendelse til det eksisterende anlæg: 2 store stalde, en plads til kalvehytter som udvides en smule, dybstrøelse i tidligere plansilo, ensilageplads samt udvidelse af denne, 2 gyllebeholdere, nyt overdækket råvarelager, ny møddingsplads og kvæg-flexgrupper.

Det samlede produktionsareal øges med 228 m<sup>2</sup> til i alt 3.782 m<sup>2</sup>.

Husdyrbruget er ikke teknisk, forurenings- eller driftsmæssigt forbundet med andre husdyrbrug.

Ansøgningen om § 16a miljøgodkendelse er indsendt til Viborg Kommune gennem Miljøstyrelsens elektroniske ansøgningssystem i skema nr. 244765.

## 1.2 AFGØRELSE

---

Viborg Kommune har vurderet, at der kan meddeles tilladelse til den ansøgte produktion og fleksibilitet på bedriften Tange Skovgård, Tange Søvej 83, 8840 Rødkærsbro, i henhold til de gældende regler (Lovbekendtgørelse nr. 520 af 1. maj 2019 (Husdyrbrugloven) og bekendtgørelse nr. 1089 af 16. oktober 2024 om godkendelse og tilladelse mv. af husdyrbrug (Husdyrgodkendelsesbekendtgørelsen)). Miljøgodkendelsen efter lovens § 16a, stk. 1 er baseret på oplysningerne i ansøgningen samt efterfølgende oplysninger og betinget af de fastsatte vilkår.

Godkendelsen indeholder en miljøteknisk redegørelse samt kommunens bemærkninger og vurdering af de miljømæssige virkninger på naturen, miljøet og naboer.

Viborg Kommune har stillet konkrete vilkår for husdyrbrugets drift og indretning for at sikre

- at husdyrbruget drives og indrettes i overensstemmelse med ansøgningsmaterialet og miljøredegørelsen
- at kravet om reduktion af ammoniaktab fra stalde og lagre overholdes
- at yderligere miljøkrav fastsat på grundlag af kommunalbestyrelsens vurdering af ansøgningsmaterialet overholdes
- at risikoen for, at der forekommer forurening eller gener ud over de forventede ifølge miljøvurderingen nedsættes

Tillægget til miljøgodkendelsen meddeles under forudsætning af, at de til enhver tid generelle miljøregler overholdes, herunder reglerne i den til enhver tid gældende Husdyrgødningsbekendtgørelse (Bekendtgørelse om miljøregulering af dyrehold og om opbevaring af gødning).

### 1.3 IKKE TEKNISK RESUMÉ

---

#### **Produktion**

Tange Søvej 83 har en § 16a Miljøgodkendelse fra 2020 til et produktionsareal på i alt 3.495 m<sup>2</sup> bestående af diverse stalde til malkekøer, småkalve og kvier. Produktionsarealerne er de arealer i staldbygningerne, hvor dyrene kan færdes og gøde.

I marts 2024 konstaterede Viborg Kommune at § 16a miljøgodkendelsen fra 2020 er baseret på et forkert grundlag samt at der er sket fejl i sagsbehandlingen, derfor skal sagen behandles på ny med udgangspunkt i det korrekte grundlag.

Der søges derfor om en ny miljøgodkendelse efter § 16a i Husdyrbrugloven. Der søges om godkendelse til det eksisterende anlæg: Stalde, plads til kalvehytter, 2 gyllebeholdere, ensilageplads samt udvidelse af plads til kalvehytter, nyt overdækket råvarelager, nye dybstrøelsesarealer, ny møddingsplads og kvæg-flexgrupper.

Det samlede produktionsareal øges med 228 m<sup>2</sup> til i alt 3.782 m<sup>2</sup>.

#### **Placering**

Ejendommen ligger umiddelbart vest for Tange Sø og nord for Ans. Nærmeste bolig uden landbrugspligt (Handal 13) ligger ca. 480 meter fra ejendommen. Nærmeste 'samlede bebyggelse' (Højbjerg huse 35) ligger ca. 1.450 meter fra ejendommen. Nærmeste byzone er Ans by, Grønbæk, som ligger ca. 940 meter fra ejendommen.

Det ansøgte råvarelager og ensilagepladsudvidelsen ligger nord for staldanlægget og den nuværende ensilageplads, i tilknytning til det nuværende anlæg. På grund af tilknytningen til det nuværende anlæg vurderes det, at det ændrede udtryk er af underordnet betydning.

Udvidelse af kalvepladsen, dybstrøelse i tidligere plansilo og ny møddingsplads er placeret mellem bygningerne i det nuværende staldanlæg og vil derfor ikke ændre den samlede ejendoms udtryk.

## **Lugt**

Lugtafstandskravene til nærmeste nabo, samlet bebyggelse og byzone overholdes af projektet.

## **Transporter til og fra ejendommen**

Antallet af transporter i ansøgt drift forventes ikke at stige i forhold til nudrift.

## **Husdyrgødning**

På ejendommen produceres der gylle og dybstrøelse. Alt gødning køres til biogasanlæg og kommer retur til gyllebeholderen nordvest for ejendommen samt en lejet beholder.

## **Støv, støj og fluer**

Det forventes ikke, at der som følge af udvidelsen af ejendommens produktionsareal vil forekomme øgede gener med hensyn til støv, støj og fluer.

## **Ammoniakbelastning og særlig værdifuld natur.**

Nærmeste ammoniakfølsomme naturområder er en kategori 3 skov mod vest og et kategori 3 moseområde mod øst. Projektet medfører kun en minimal stigning i ammoniakdeposition på disse områder. Afstanden til en kategori 1 mose og et kategori 2 overdrev er over 4 km, og alle grænseværdier for ammoniak er overholdt med god margin.

## **Andre miljøpåvirkninger**

Produktionen overholder alle gældende regler for opbevaring og udbringning af gylle, håndtering af spildevand og affald, støjbelastning af omgivelser m.v. Det betyder, at projektets virkninger på miljøet, hvad angår disse faktorer, ikke betragtes som væsentlige.

## **Bedst Tilgængelig Teknik (BAT)**

For husdyrbrug omfattet af miljøgodkendelse er der altid krav om at anvende den bedst tilgængelige teknik.

I forhold til at begrænse ammoniakfordampningen er dette i lovgivningen omsat til et bestemt krav til mængden af ammoniak, der må komme fra husdyrbruget. Det vejledende niveau for maksimal ammoniakfordampning fra ejendommen er overholdt.

Alle andre områder af BAT er ligeledes opfyldt.

## **Samlet konklusion**

Viborg Kommune vurderer, at husdyrbruget har truffet de nødvendige foranstaltninger til at forebygge og begrænse forureningen fra husdyrbrugets stald- og gødningsopbevaringsanlæg. For at sikre, at udvidelsen og den fremtidige drift er forenelig med hensynet til omgivelsernes sårbarhed og kvalitet er der fastsat en række vilkår. Viborg Kommune vurderer, at husdyrbruget efter udvidelsen kan drives uden væsentlige indvirkninger på miljøet, når vilkårene i denne godkendelse overholdes.

## **1.4 OFFENTLIGHED**

---

Naboer til ejendommen blev orienteret om ansøgningen den 9. april 2024 med en frist til d. 8. maj 2024 til at indsende bemærkninger.

Der indkom ingen bemærkninger i denne høringsfase.

## 2 GODKENDELSENS SAMLEDE VILKÅR

---

Nedenfor gives en oversigt over samtlige vilkår, der er stillet i miljøgodkendelsen.

Generelle vilkår.

- 1) Miljøgodkendelsen omfatter husdyrproduktionen på ejendommen Tange Skovgård, Tange Søvej 83, 8840 Rødkærsbro under CVR nr. 20254998.
- 2) Husdyrproduktionen skal drives i overensstemmelse med de oplysninger, der ligger til grund for godkendelsen, samt med de ændringer der eventuelt måtte fremgå af godkendelsens vilkår.
- 3) Den, der er ansvarlig for driften, skal underrette kommunen, hvis landbruget foretager følgende:
  - Ejerskifte af landbruget
  - Hel eller delvis udskiftning af driftsherre
  - Indstilling af driften for en længere periode
- 4) Der skal til enhver tid forefindes et eksemplar af miljøgodkendelsen på ejendommen. Den ansvarlige for driften og de øvrige ansatte skal være bekendt med vilkårene i miljøgodkendelsen.

Husdyrhold og produktionsareal

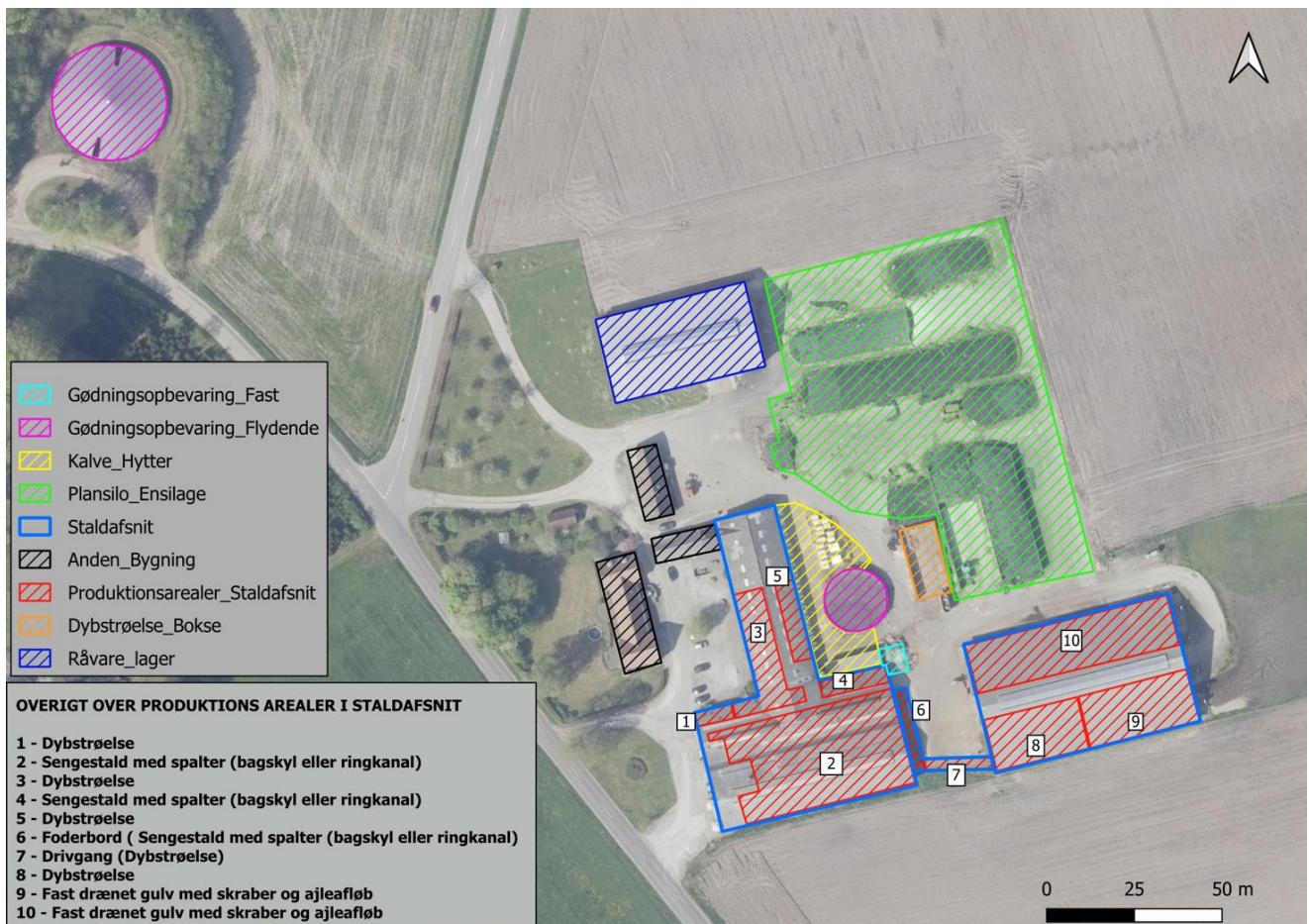
- 5) Produktionsarealet på 3.782 m<sup>2</sup> fordelt på de ansøgte stalde tillades drevet med følgende dyretyper, staldindretning og produktionsarealer i de enkelte staldafsnit (Tabel 1). Staldenes placering kan ses på Figur 1.

Fortsættes --->



Tabel 1 Stalde og gulvtyper i ansøgt drift

Stalde og produktioner						
Staldnavn	Staldstørrelse (m <sup>2</sup> )	Ventilation	Kildehøjde	Produktion	Antal måneder udegående	Produktionsareal (m <sup>2</sup> )
<b>Ansøgt drift</b>						
Flex stald malkekøer stald 4	2204	Naturlig ventilation	3 m	(#690176) Flexgruppe: Alle kvæg; Dybstrøelse	0	515
				(#690175) Flexgruppe: Alle kvæg; Fast drænet gulv med skraber og ajleafløb	0	515
				(#690174) Flexgruppe: Alle kvæg; Fast drænet gulv med skraber og ajleafløb	0	1015
1. Staldafsnit (malkekøer, kvier og tyre)	2997	Naturlig ventilation	3 m	(#690192) Flexgruppe: Alle kvæg; Sengestald med spalter (bagskyl eller ringkanal)	0	59
				(#690191) Flexgruppe: Alle kvæg; Dybstrøelse	0	77
				(#690190) Flexgruppe: Alle kvæg; Dybstrøelse	0	305
				(#690189) Flexgruppe: Alle kvæg; Dybstrøelse	0	36
				(#690188) Flexgruppe: Alle kvæg; Sengestald med spalter (bagskyl eller ringkanal)	0	800
Kalveplads	739	Naturlig ventilation	3 m	(#690269) Kalve, (under 6 mdr.), Dybstrøelse	0	46
				(#690193) Flexgruppe: Alle kvæg; Dybstrøelse	0	154
Drivgang	71	Naturlig ventilation	3 m	(#690194) Flexgruppe: Alle kvæg; Sengestald med fast gulv	0	60
Dybstrøelse_bokse	208	Naturlig ventilation	3 m	(#700706) Flexgruppe: Alle kvæg; Dybstrøelse	0	200
<b>Sum</b>						<b>3782</b>



Figur 1 Situationsplan med placeringen af alle staldafsnit, ensilageplads, gødningsoptbevaringsanlæg, råvare-lager m.v.

## El- og vandforbrug

- 6) Energi- og vandforbruget skal registreres mindst 1 gang årligt. Registreringerne skal kunne fremvises ved tilsyn på ejendommen.
- 7) Anlæg, der er særligt energiforbrugende, skal kontrolleres og vedligeholdes således, at de altid kører energimæssigt optimalt. Dokumentation herfor skal kunne fremvises ved tilsyn på ejendommen.

## Spildevand

- 8) Al vask af maskiner, vogne og redskaber hvorfra der kan forekomme gødningsrester, samt sprøjte skal foregå på støbt, tæt plads med bortledning af spildevandet til opsamlingsbeholder.

## Affald

- 9) Arealerne omkring bygningerne og tilkørselsveje skal holdes ryddelige og fri for affald mv.
- 10) Olie og kemikalier (gældende både råvarer og affald) skal til enhver tid opbevares i tæt emballage, afskærmet mod nedbør og uden mulighed for afløb til kloak, jord, overfladevand eller grundvand. Opbevaringen skal ske således, at der er opsamlingskapacitet til en mængde, svarende til rumindholdet af den størst benyttede beholder.

- 11) Der skal til enhver tid foreligge dokumentation for, at affald bortskaffes miljømæssigt forsvarligt. Ved tilsyn skal det kunne demonstreres, at affaldstyperne bliver sorterede. Det skal ligeledes kunne dokumenteres at affaldet aftages af godkendte virksomheder og transporteres af godkendte transportører, f.eks. ved hjælp af kvitteringer fra virksomhederne.

#### Råvarer og hjælpestoffer

- 12) Påfyldning af diesel skal til enhver tid ske under opsyn på en plads med fast og tæt bund, så spild kan opsamles, og der ikke er mulighed for afløb til jord, kloak, overfladevand eller grundvand

#### Driftsforstyrrelser eller uheld.

- 13) Der skal senest på tidspunktet for ibrugtagning af de nye staldafsnit foreligge en opdateret beredskabsplan, som fortæller, hvornår og hvordan der skal reageres ved uheld, som kan medføre konsekvenser for det eksterne miljø.

Beredskabsplanen skal som minimum indeholde:

- Procedurer, som beskriver relevante tiltag med henblik på at "stoppe ulykken/uheldet" og begrænse udbredelsen
- Oplysninger om hvilke interne/eksterne personer og myndigheder, der skal alarmeres og hvordan
- Kort over bedriften med angivelse af placering af miljøfarlige stoffer, afløbs- og drænsystemer og vandløb m.m.
- En opgørelse over materiel der er tilgængeligt på bedriften, eller som kan skaffes med kort varsel, der kan anvendes i forbindelse med afhjælpning, inddæmning og opsamling af spild/lækage, som kan medføre konsekvenser for det eksterne miljø.

Beredskabsplanen skal opdateres, når der sker ændringer på bedriften og gennemgås mindst én gang om året.

Beredskabsplanen skal have en fast tilgængelig plads på ejendommen.

#### Gødningstyper og mængder

- 14) Det er tilladt at opbevare gyllen fra ejendommen i de 2 gyllebeholdere:

- a. Gyllebeholder fra 1982 på  $1.050 \text{ m}^3$  - overfladeareal  $253 \text{ m}^2$
- b. Gyllebeholder fra 2006 på  $4.000 \text{ m}^3$  - overfladeareal  $807 \text{ m}^2$

- 15) Fast husdyrgødning fra ejendommen kan opbevares på møddingspladsen med et areal på  $88 \text{ m}^2$

- 16) Gyllebeholdere til husdyrgødning skal mindst én gang om året tømmes helt, og der skal ske udvendig og om muligt indvendig inspektion med henblik på reparation og vedligeholdelse. Inspektionen og evt. tiltag skal noteres i logbogen.

- 17) Håndtering af husdyrgødning skal foregå under opsyn, således spild undgås.

## Lugt

- 18) Hvis tilsynsmyndigheden vurderer, at driften giver anledning til flere lugtgener for omboende end forventet, skal bedriften lade udarbejde en handlingsplan til reduktion af lugtgenerne. Kommunen skal godkende handlingsplanen, og bedriften skal derefter gennemføre den.

## Skadedyr

- 19) Der skal løbende foretages observationer, så angreb af skadedyr opdages. Ved angreb skal der igangsættes tiltag til bekæmpelse af skadedyr efter retningslinjer fra Aarhus Universitet, Institut for Agroøkologi.

## Støj

- 20) Hvis der kommer klager over støj fra produktionsanlægget med tilknyttede aktiviteter, vil kommunen indhente dokumentation for, at støjkravene i Miljøstyrelsens Vejledning overholdes.

Vejledningens afskæringskriterier er følgende:

Den eksterne støjbelastning fra landbrugsdriften på ejendommens bygningsparcel må i intet punkt - målt på nærmeste naboejendom med tilhørende udendørs arealer i tilknytning til boligen - overstige nedenstående værdier. De angivne værdier for støjbelastningen er de ækvivalente, korrigerede lydniveauer i dB(A).

	Klokken	Referencetidsrum	dB(A)
Mandag – fredag	07-18	8 timer	55
Lørdag	07-14	8 timer	55
Lørdag	14-18	8 timer	45
Søn- og helligdage	07-18	8 timer	45
Alle dage	18-22	1 timer	45
Alle dage	22-07	½ time	40
Maksimalværdi	22-07	-	55

## Støv

- 21) Opbevaring og håndtering af landbrugets foder/råvarer, bygningers og siloers konstruktion samt landbrugets drift i øvrigt må ikke give anledning til støvgener, der efter Viborg Kommunes vurdering medfører gener for omgivelserne.

## BAT

- 22) Bedriften skal i forbindelse med tilsyn kunne redegøre for foretagne tiltag vedrørende renere teknologi i form af ændrede råvarer, nye metoder eller besparelser på materialer og ressourcer, som kan nedsætte miljøbelastningen fra ejendommen.

## Ophør

- 23) Ved ophør af dyreholdet skal alle anlæg tømmes og rengøres for husdyrgødning. Husdyrgødningen skal bortskaffes efter gældende regler. Restkemikalier, olieaffald, medicinaffald m.v. skal bortskaffes i henhold til affaldsregulativerne.

## 3 GENERELLE FORHOLD

---

### 3.1 BESKRIVELSE AF HUSDYRBRUGET

---

Miljøgodkendelsen efter Husdyrbruglovens § 16a gælder for husdyrproduktionen på Tange Skovgård, Tange Søvej 83, 8840 Rødkærsbro. Ejendommen har CVR nr. 20254998.

Ejeren af Tange Skovgård ønsker at få godkendelse til det eksisterende anlæg: Stalde, plads til kalvehytter, 2 gyllebeholdere, ensilageplads samt udvidelse af plads til kalvehytter, udvidelse af en eksisterende ensilageplads, nyt overdækket råvarelager, nye dybstrøelsesarealet, ny møddingsplads og kvæg-flexgrupper.

Det samlede produktionsareal øges med 228 m<sup>2</sup> til i alt 3.782 m<sup>2</sup>

### 3.2 MEDDELELSESPLIGT – ANLÆG, AREALER, EJERFORHOLD

---

Ønskede ændringer af anlæg skal meddeles til Viborg Kommune, som afgør, om de ønskede ændringer på bedriften udløser krav om miljøgodkendelse. Ændring i ejerforhold for ejendommen skal desuden meddeles til Viborg Kommune.

### 3.3 GYLDIGHED

---

Miljøgodkendelsen skal udnyttes inden for 6 år. Ved udnyttelse forstås, at det ansøgte er bragt til udførelse. F.eks. er en godkendelse udnyttet, når det ansøgte byggeri er opført og taget i brug. Hvis godkendelsen ikke er udnyttet indenfor 6 år, vil den del af godkendelsen, som ikke er blevet udnyttet, automatisk bortfalde.

Hvis en godkendelse, der er udnyttet, efterfølgende ikke har været helt eller delvis udnyttet i 3 på hinanden følgende år, bortfalder den del af godkendelsen, der ikke har været udnyttet i de seneste 3 år (kontinuitetsbrud). Udnyttelse anses her for at foreligge, når mindst 25 pct. af det godkendte produktionsareal udnyttes driftsmæssigt. Med driftsmæssig udnyttelse forstås, at der på det pågældende produktionsareal mindst produceres 50 pct. af det mulige inden for rammerne af dyrevelfærdskrav eller andre relevante krav.

### 3.4 RETSBESKYTTELSE

---

Med denne miljøgodkendelse følger 8 års retsbeskyttelse.

En § 16a miljøgodkendelse for et husdyrbrug, som ikke er et IE-brug, kan tages op til revurdering i tilfælde af, at forurening fra ejendommen medfører miljømæssige skadevirkninger, der ikke kunne forudsiges på godkendelsestidspunktet, hvis der er skabt teknisk mulighed for at nedbringe emissionerne betydeligt, eller på baggrund af andre forhold nævnt i Husdyrbruglovens § 40.

Vilkår for eventuel revurdering af § 16a godkendelser meddeles som påbud efter Husdyrbruglovens §§ 41 og 42.

### 3.5 GENERELLE VILKÅR

---

På baggrund af ovenstående fastsættes følgende generelle vilkår:

- 1) *Miljøgodkendelsen omfatter husdyrproduktionen på ejendommen Tange Skovgård, Tange Søvej 83, 8840 Rødkærsbro under CVR nr. 20254998.*
- 2) Husdyrproduktionen skal drives i overensstemmelse med de oplysninger, der ligger til grund for godkendelsen, samt med de ændringer der eventuelt måtte fremgå af godkendelsens vilkår.
- 3) Den, der er ansvarlig for driften, skal underrette kommunen, hvis landbruget foretager følgende:
  - Ejerskifte af landbruget
  - Hel eller delvis udskiftning af driftsherre
  - Indstilling af driften for en længere periode
- 4) Der skal til enhver tid forefindes et eksemplar af miljøgodkendelsen på ejendommen. Den ansvarlige for driften og de øvrige ansatte skal være bekendt med vilkårene i miljøgodkendelsen.

## 4 HUSDYRBRUGETS BELIGGENHED OG PLANMÆSSIGE FORHOLD

### 4.1 BYGGE- OG BESKYTTELSESLINIER, FREDNINGER MV. - ANLÆGGET

#### MILJØTEKNISK REDEGØRELSE

Ejendommen på Tange Søvej 83 er en eksisterende malkekvægsproduktion. Der søges om etablering af råvareanlæg, udvidelse af ensilageplads, udvidelse af kalveplads, etablering af møddingsplads samt etablering af dybstrøelsesareal i tidligere plansilo.

Etablering, udvidelse og ændring af anlæg, der medfører forøget forurening eller forøgede gener for omgivelserne, skal overholde afstandskravene i lovens §§ 6 og 8. I nedenstående skema er anført afstandskravene samt den faktiske afstand til området fra bygningsmassen.

Tabel 2 og Tabel 3 viser afstandskrav efter husdyrbruglovens §§ 6 og 8.

*Tabel 2 Afstandskrav efter husdyrbruglovens § 6*

	Krav i meter	Afstand i meter	Krav overholdt
Eksisterende eller ifølge kommuneplanens rammedel fremtidigt byzone eller sommerhusområde	50	Ca. 940 m, Ans By	Ja
Område i landzone, der i lokalplan er udlagt til boligformål, blandet bolig og erhvervsformål eller til offentlige formål med henblik på beboelse, institutioner, rekreative formål og lign	50	Ca. 1.400 m, Højbjerg huse 35	Ja
Nabobeboelse uden landbrugspligt	50	Ca. 480 m, Handal 13	Ja
Samlet bebyggelse	50	Ca. 1.400 meter Højbjerg-huse 35	Ja

*Tabel 3 Afstandskrav efter husdyrbruglovens § 8*

	Krav i meter	Afstand i meter	Krav overholdt
Ikke almene vandforsyningsanlæg	25	5 m fra ensilageplads og 21 m fra kalveplads	Nej
Almene vandforsyningsanlæg	50	>1.000 m	Ja
Vandløb/dræn/sø	15	213 m fra ensilageplads til Tange Sø - 181 m fra Råvarelager til vandløb nord for Gyllebeholder 2	Ja
Offentlig og privat fællesvej	15	90 m fra ensilageplads og 69 m fra kalveplads	Ja
Levnedsmiddelvirksomhed	25	>1.000 m	Ja
Beboelse på samme ejendom	15	43 m fra kalveplads	Ja
Naboskel	30	Ca. 15 m fra ensilagepladsudvidelsen og ca. 18 m fra råvarelager	Nej

I henhold til § 7 i Husdyrbrugloven er det ikke tilladt at etablere, udvide eller ændre husdyranlæg, hvis afstanden til ammoniakfølsomme naturtyper (enten indenfor eller udenfor internationale naturbeskyttelsesområder) er mindre end 10 meter. Afstandskravet i § 7 i Husdyrbrugloven er overholdt.

#### **Ansøgers vurdering af afstandskrav:**

De fleste af afstandskravene vurderes at være overholdt. Undtagen til naboskel og ikke almene vandforsyningsanlæg.



I forhold til boring til markvanding, vil udvidelsen af ensilageplads og kalvehytter ikke overholde afstandskravet til vandboringen. Derfor søges der dispensation til udvidelserne ift. afstanden til vandboringen. Ensilagestakke ensilage vil i sagens natur, ændre sig rent størrelsesmæssigt, afhængig af udbyttet fra år til år. Ansøger vil holde så stor en afstand mellem ensilagestakkerne og vandboringen som muligt. Ensilagestakke vil altid blive placeret øst for vandboringen, da pladsen har fald mod øst.

Råvarelagerets og ensilagepladsens udvidelse overholder ikke afstandskravet til naboskel mod nord. Grundlaget for den valgte placering er, at mod øst ligger Tange sø, samt et areal der er udpeget som værdifuldt kulturmiljø, mod syd ligger staldbygninger og mod vest vej og bygninger. Derfor er den nordlige retningen vurderet til at være den bedste løsning, selvom den ikke overholder afstandskravet. Der søges også dispensation til dette afstandskrav.

## KOMMUNENS BEMÆRKNINGER OG VURDERING

---

### **Dispensation fra afstandskrav til ikke alment vandforsyningsanlæg.**

Afstandskravet fra ensilagepladsen og kalvepladsen til ikke almen vandboring overholdes ikke.

Viborg Kommune er bekendt med problemstillingen, bl.a. fra besigtigelse i forbindelse med fornyelse af vandingstilladelsen i 2013.

Viborg Kommune accepterer forholdene som de er, og giver dispensation fra afstandskravet på 25 meter.

Fredningsbæltet – der er asfalteret - skal så vidt muligt holdes fri for opbevaring af ensilage. Ensilagen skal så vidt muligt placeres ”nedstrøms” boringen, dvs. mod søen som ligger mod øst.

Viborg Kommune vil ikke kunne give tilladelse til en erstatningsboring indenfor 5 meter til den eksisterende boring, hvis denne skulle bryde sammen. En ny boring skal flyttes, så den overholder afstandskravene til forureningskilder.

### **Dispensation fra afstandskrav fra råvarelager og ensilagepladsudvidelsen til naboskel**

Såvel råvarelager som udvidelse af ensilagepladsen er etableret. De ligger henholdsvis 18 og 15 meter fra naboskel til matrikel nr. 10b, Tange By, Højbjerg, som du er ejer af.

I følge Husdyrbrugloven må råvarelager og udvidelse af ensilageplads ikke etableres nærmere end 30 meter fra naboskel<sup>1</sup>. Men Viborg Kommune kan ifølge Husdyrbrugloven<sup>2</sup> meddele dispensation, hvis overholdelse ikke er mulig, og fastsætte vilkår som sikrer, at der ikke opstår forurening eller væsentlige gener.

Tange Skovgård har søgt dispensation med følgende begrundelse:

*”Grundlaget for råvarelagerets og ensilageplads-udvidelsens placering er, at mod øst er Tange sø placeret, der er udpeget et areal som værdifulde kulturmiljøer, staldbygninger mod syd og vej og bygninger mod vest. Derfor er den nordlige retningen vurderet til at være den bedste løsning, selvom det ikke overholder afstandskravet.”*

---

<sup>1</sup> § 8 stk. 1 i Bekendtgørelse af lov om husdyrbrug og anvendelse af gødning m.v. Nr. 1572 af 1. maj 2019

<sup>2</sup> § 9 stk. 3 i Bekendtgørelse af lov om husdyrbrug og anvendelse af gødning m.v. Nr. 1572 af 1. maj 2019



På baggrund af ansøgningen om dispensation fra afstandskravet til skel, har sagen været sendt i nabo-høring hos ejer af nabomatriklen (10b, Tange By, Højbjerg) tilhørende Tange Søvej 79, 8840 Rødkærsbro.

Der er ikke indkommet bemærkninger til høringen.

Der meddeles dispensation fra afstandskrav til naboskel.

## VILKÅR

---

På baggrund af ovenstående stilles der ingen vilkår i forhold til beskyttelseslinjer m.v.

## 4.2 PLACERING I LANDSKABET - ANLÆGGET

---

### MILJØTEKNISK REDEGØRELSE

---

Ejendommen på Tange Søvej 83 er en eksisterende malkekvægsproduktion. Der søges om etablering af råvareanlæg, udvidelse af ensilageplads, udvidelse af kalveplads, etablering af møddingsplads samt etablering af dybstrøelsesareal i tidligere plansilo.

Husdyrbrugets anlæg ligger udenfor fredninger, strand-, klit-, sø- og å-beskyttelseslinjer samt bevaringsværdige landskaber.

Ejendommen ligger inden for skovbyggelinjen og enden af én staldbygning ligger inden for værdifulde kulturmiljøer.

#### **Skovbyggelinje**

Ejendommen ligger inden for skovbyggelinjen. Ifølge Naturbeskyttelseslovens §17 er byggeri, der er erhvervmæssigt nødvendigt for den pågældende ejendoms drift som landbrugsejendom, undtaget fra skovbyggelinjens afstandskrav.

Derfor er etablering af råvareanlæg, udvidelse af ensilageplads, udvidelse af kalveplads, etablering af møddingsplads samt etablering af dybstrøelsesareal i tidligere plansilo undtaget fra skovbyggelinjens afstandskrav.

#### **Værdifulde kulturmiljøer**

En lille del af den østlige ende af 'Flex-stald malkekøer' ligger inde i området med værdifulde kulturmiljøer. I dette tilfælde er der tale om Tange Sø, Tangeværket, ledningstracé, dæmning og kunstig sø, bro og Pramdragerstien. I Viborg kommunes kommuneplan 2021-2029 står der følgende:

”Byggeri og anlæg i de udpegede områder og landsbyer vil som regel kræve konkrete tilladelser fra Byrådet. Som hovedregel gives sådanne tilladelser kun, hvis de værdifulde kulturmiljøer ikke forringes. Eventuelle forringelser kan ikke opvejes af etablering af erstatninger, da den historiske værdi ikke kan genskabes.

Behovet for beskyttelse af områderne gælder alle ændringer, som har betydning for oplevelsesværdien og ægtheden. Det kan også gælde terrænregulering, ændring af vandstanden i søer, moser og kilder, ændring af vejforløb, opdyrkning, skovrejsning og anden beplantning, samt fjernelse af levende hegn og diger”.

Det vurderes, at det ansøgte, ikke kommer til at have negativ påvirkning ift. værdifulde kulturmiljøer, idet det kun er 'Flex-stald malkekøer' som kun lige akkurat overlapper af lille del af området, og den er en eksisterende bygning.

Ydermere vil det ansøgte ikke medføre forringelse af kulturarv og landskabelige forhold.

### **Beliggenhed**

Ejendommen ligger umiddelbart vest for Tange Sø og nord for Ans. Nærmeste bolig uden landbrugspligt (Handal 13 - ift. vægtet gennemsnitsafstand) ligger ca. 480 meter fra ejendommen. Nærmeste samlede bebyggelse (Højbjerg huse 35) ligger ca. 1.450 meter fra ejendommen. Nærmeste by er Ans by, Grøn-bæk, som ligger ca. 940 meter fra ejendommen.

Det ansøgte råvarelager og ensilagepladsudvidelsen ligger nord for staldanlægget og den nuværende ensilageplads, i tilknytning til det nuværende anlæg. På grund af tilknytningen til det nuværende anlæg vurderes det, at det ændrede udtryk er af underordnet betydning.

Udvidelse af kalvepladsen, dybstrøelse i tidligere plansilo og den nye møddingsplads ligger alle mellem bygningerne i det nuværende staldanlæg og vil derfor ikke ændre den samlede ejendoms udtryk.

## **KOMMUNENS BEMÆRKNINGER OG VURDERING**

---

Samlet vurderer Viborg Kommune, at ejendommen er velindpasset i landskabet, samt at ejendommen med det eksisterende byggeri ikke forringer de landskabelige, kulturhistoriske, naturmæssige, geologiske eller rekreative værdier i området.

## **VILKÅR**

---

På baggrund af ovenstående stilles der ingen vilkår til placering i landskabet.

### 5.1 HUSDYRHOLD OG PRODUKTIONSAREAL

---

#### MILJØTEKNISK REDEGØRELSE

---

Der søges om at få godkendt nye og eksisterende produktionsarealer efter gældende lovgivning, hvor der ikke længere godkendes et bestemt antal dyr, men derimod et bestemt antal m<sup>2</sup> produktionsareal i staldanlægget. Det er produktionsarealet (det staldareal som dyrene har adgang til) samt dyre- og gulvtyper, der er afgørende for en produktions miljømæssige belastning.

Der søges om godkendelse til det eksisterende anlæg: 2 store stalde, en plads til kalvehytter som udvides en smule, dybstrøelsesbokse i tidligere plansilo, ensilageplads samt udvidelse af denne, 2 gyllebeholdere, nyt overdækket råvarelager, ny møddingsplads og kvæg-flexgrupper i staldene.

Det samlede produktionsareal øges med 228 m<sup>2</sup> til i alt 3.782 m<sup>2</sup>.

Produktionsarealerne i denne ansøgning er opgjort efter opmåling og oplysninger i tidligere godkendelser. Nakkebomsareal er ikke medtaget i produktionsarealet i staldafsnittene.

Der er tale om en lovliggørende miljøgodkendelse.

Der sker ikke nogen større ydre bygningsændringer på ejendommen, og derfor vurderes det ansøgte ikke at have nogle negative konsekvenser landskabsmæssigt. Muligheden for fast overdækning af gyllebeholder vurderes heller ikke at have nogle negative konsekvenser, da gyllebeholderen er placeret mellem eksisterende bygninger.

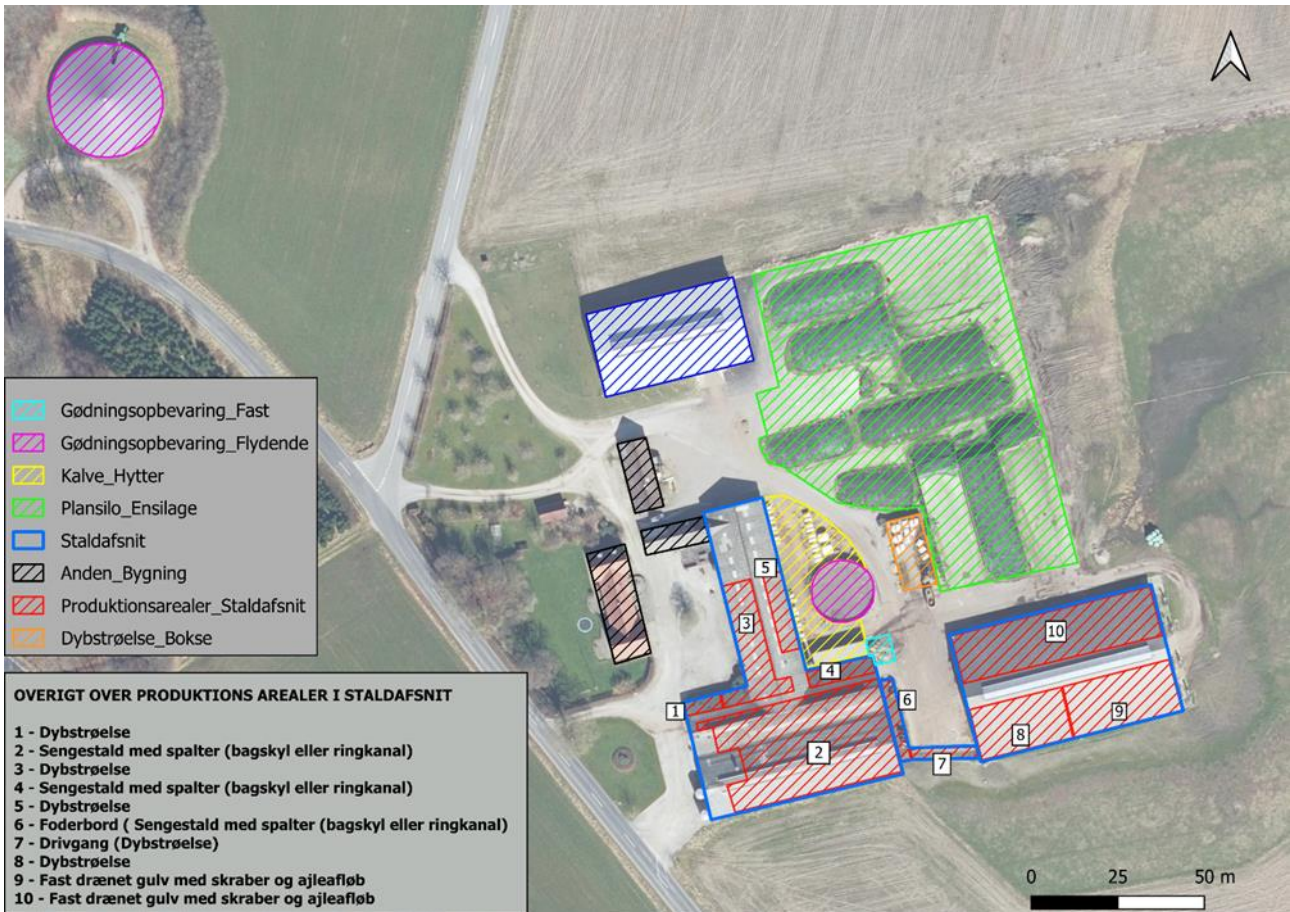
Følgende er etableret:

- Bruttoareal og produktionsareal med kalvehytter (kalveplads) er udvidet
- Område 6 i 1. Staldafsnit: Spalteareal ved udendørs foderbord, er indtastet som produktionsareal i 1. Staldafsnit
- Møddingsplads nordøst for 1. Staldafsnit
- Udvidelse af ensilageplads

Følgende ændringer er på vej:

- Område 1 i 1. Staldafsnit ændres til dybstrøelse (sygeareal)
- Område 3 i 1. Staldafsnit ændres til dybstrøelse med lang ædeplads
- Evt. overdækning af lille gyllebeholder
- Ombygning af plansilo til dybstrøelsesbokse

Figur 2 viser situationsplan med placeringen af alle staldafsnit, ensilageplads, gødningsopbevaringsanlæg, råvarelager m.v. Tabel 4, og Tabel 6 viser stalde og gulvtyper i ansøgt drift, nudrift og 8 års drift. Tabel 7 viser definition af flexgrupper.



Figur 2 situationsplan med placeringen af alle staldafsnit, ensilageplads, gødningsoptbevaringsanlæg, råvarelagere m.v.

Tabel 4 Stalde og gulvtyper i ansøgt drift

Stalde og produktioner						
Staldnavn	Staldstørrelse (m <sup>2</sup> )	Ventilation	Kildehøjde	Produktion	Antal måneder udegående	Produktionsareal (m <sup>2</sup> )
<b>Ansøgt drift</b>						
Flex stald malkekøer stald 4	2204	Naturlig ventilation	3 m	(#690176) Flexgruppe: Alle kvæg; Dybstrøelse	0	515
				(#690175) Flexgruppe: Alle kvæg; Fast drænet gulv med skraber og ajleafløb	0	515
				(#690174) Flexgruppe: Alle kvæg; Fast drænet gulv med skraber og ajleafløb	0	1015
1. Staldafsnit (malkekøer, kvier og tyre)	2997	Naturlig ventilation	3 m	(#690192) Flexgruppe: Alle kvæg; Sengestald med spalter (bagskyl eller ringkanal)	0	59
				(#690191) Flexgruppe: Alle kvæg; Dybstrøelse	0	77
				(#690190) Flexgruppe: Alle kvæg; Dybstrøelse	0	305
				(#690189) Flexgruppe: Alle kvæg; Dybstrøelse	0	36
				(#690188) Flexgruppe: Alle kvæg; Sengestald med spalter (bagskyl eller ringkanal)	0	800
Kalveplads	739	Naturlig ventilation	3 m	(#690269) Kalve, (under 6 mdr.). Dybstrøelse	0	46
				(#690193) Flexgruppe: Alle kvæg; Dybstrøelse	0	154
Drivgang	71	Naturlig ventilation	3 m	(#690194) Flexgruppe: Alle kvæg; Sengestald med fast gulv	0	60
Dybstrøelse_bokse	208	Naturlig ventilation	3 m	(#700706) Flexgruppe: Alle kvæg; Dybstrøelse	0	200
<b>Sum</b>						<b>3782</b>

Tabel 5 Stalde og gulvtyper i nudrift

Nudrift						
Flex stald malkekøer stald 4	2204	Naturlig ventilation	3 m	(#690179) Flexgruppe: Alle kvæg; Fast drænet gulv med skraber og ajleafløb	0	1015
				(#690178) Malkekøer, kvier og stude. Fast drænet gulv med skraber og ajleafløb	0	515
				(#690177) Flexgruppe: Alle kvæg; Dybstrøelse	0	515
1. Staldafsnit (malkekøer, kvier og tyre)	2997	Naturlig ventilation	3 m	(#690261) Kalve, (under 6 mdr.). Dybstrøelse	0	295
				(#690260) Malkekøer, kvier og stude. Sengestald med spalter (kanal, bagskyl eller ringkanal)	0	200
				(#690259) Malkekøer, kvier og stude. Sengestald med spalter (kanal, bagskyl eller ringkanal)	0	800
Kalveplads	739	Naturlig ventilation	3 m	(#690262) Kalve, (under 6 mdr.). Dybstrøelse	0	154
Drivgang	71	Naturlig ventilation	3 m	(#690267) Flexgruppe: Alle kvæg; Sengestald med fast gulv	0	60
<b>Sum</b>						<b>3554</b>

Tabel 6 Stalde og gulvtyper i 8 års drift

8 års drift						
Flex stald malkekøer stald 4	2204	Naturlig ventilation	3 m	(#690182) Malkekøer, kvier og stude. Dybstrøelse	0	515
				(#690181) Malkekøer, kvier og stude. Fast drænet gulv med skraber og ajleafløb	0	515
				(#690180) Malkekøer, kvier og stude. Fast drænet gulv med skraber og ajleafløb	0	1015
1. Staldafsnit (malkekøer, kvier og tyre)	2997	Naturlig ventilation	3 m	(#690265) Malkekøer, kvier og stude. Sengestald med spalter (kanal, bagskyl eller ringkanal)	0	800
				(#690264) Malkekøer, kvier og stude. Sengestald med spalter (kanal, bagskyl eller ringkanal)	0	200
				(#690263) Kalve, (under 6 mdr.). Dybstrøelse	0	295
Kalveplads	739	Naturlig ventilation	3 m	(#690266) Kalve, (under 6 mdr.). Dybstrøelse	0	94
Drivgang	71	Naturlig ventilation	3 m	(#690268) Flexgruppe: Alle kvæg; Sengestald med fast gulv	0	60
<b>Sum</b>						<b>3494</b>

Tabel 7 Definition af flexgrupper

Dyretype og staldsystemer som indgår i flexgruppen	
<b>Alle kvæg; Fast drænet gulv med skraber og ajlefløb</b>	<b>Alle kvæg; Dybstrøelse</b>
Malkekøer, kvier og stude. Fast drænet gulv med skraber og ajlefløb	Malkekøer, kvier og stude. Dybstrøelse
Ammekøer, slagtekalve (over 6 mdr.). Fast drænet gulv med skraber og ajlefløb	Ammekøer, slagtekalve (over 6 mdr.). Dybstrøelse
	Kalve, (under 6 mdr.). Dybstrøelse
<b>Alle kvæg; Sengestald med spalter (bagskyl eller ringkanal)</b>	<b>Alle kvæg; Sengestald med fast gulv</b>
Malkekøer, kvier og stude. Sengestald med spalter (kanal, bagskyl eller ringkanal)	Malkekøer, kvier og stude. Sengestald med fast gulv
Ammekøer, slagtekalve (over 6 mdr.). Sengestald med spalter (kanal, bagskyl eller ringkanal)	Ammekøer, slagtekalve (over 6 mdr.). Sengestald med fast gulv

## KOMMUNENS BEMÆRKNINGER OG VURDERING

Det er størrelsen af produktionsarealet (staldarealet, som dyrene har adgang til) samt dyre- og gulvtypen, der er afgørende for produktionens miljømæssige belastning. Der stilles derfor vilkår om, at det angivne produktionsareal, gulv- og dyretype overholdes.

I forhold til fordampning af ammoniak medregnes overfladearealerne på gødningsopbevaringsanlæggene også til det samlede areal med fordampning.

Overdækning af lille gyllebeholder kan ske umiddelbart, da Viborg Kommune vurderer, at størrelse og placering ikke vil ændre ejendommens udtryk væsentligt.

## VILKÅR

På baggrund af ovenstående er der stillet følgende vilkår til husdyrhold og produktionsareal:

- 5) Produktionsarealet på 3.782 m<sup>2</sup> fordelt på de ansøgte stalde tillades drevet med følgende dyretyper, staldindretning og produktionsarealer i de enkelte staldafsnit. Staldenes placering kan ses på Figur 1.

Tabel 8 Stalde og gulvtyper i ansøgt drift

Stalde og produktioner						
Staldnavn	Staldstørrelse (m <sup>2</sup> )	Ventilation	Kildehøjde	Produktion	Antal måneder udegående	Produktionsareal (m <sup>2</sup> )
<b>Ansøgt drift</b>						
Flex stald malkekøer stald 4	2204	Naturlig ventilation	3 m	(#690176) Flexgruppe: Alle kvæg; Dybstrøelse	0	515
				(#690175) Flexgruppe: Alle kvæg; Fast drænet gulv med skraber og ajleafløb	0	515
				(#690174) Flexgruppe: Alle kvæg; Fast drænet gulv med skraber og ajleafløb	0	1015
1. Staldafsnit (malkekøer, kvier og tyre)	2997	Naturlig ventilation	3 m	(#690192) Flexgruppe: Alle kvæg; Sengestald med spalter (bagskyl eller ringkanal)	0	59
				(#690191) Flexgruppe: Alle kvæg; Dybstrøelse	0	77
				(#690190) Flexgruppe: Alle kvæg; Dybstrøelse	0	305
				(#690189) Flexgruppe: Alle kvæg; Dybstrøelse	0	36
				(#690188) Flexgruppe: Alle kvæg; Sengestald med spalter (bagskyl eller ringkanal)	0	800
Kalveplads	739	Naturlig ventilation	3 m	(#690269) Kalve, (under 6 mdr.). Dybstrøelse	0	46
				(#690193) Flexgruppe: Alle kvæg; Dybstrøelse	0	154
Drivgang	71	Naturlig ventilation	3 m	(#690194) Flexgruppe: Alle kvæg; Sengestald med fast gulv	0	60
Dybstrøelse_bokse	208	Naturlig ventilation	3 m	(#700706) Flexgruppe: Alle kvæg; Dybstrøelse	0	200
<b>Sum</b>						<b>3782</b>



## 5.2 VENTILATION

---

### MILJØTEKNISK REDEGØRELSE

---

Staldene er indrettet med naturlig ventilation, som ikke kræver strøm. Der er placeret gardiner med håndsving i den sydlige ende af 1. staldafsnit (Se figur 1) og i syd og nord ved 'Flex-stald malkekøer' (produktionsareal 8,9 og 10 – Se figur 1).

### KOMMUNENS BEMÆRKNINGER OG VURDERING

---

BAT for ventilation i kvægstalde er at reducere energiforbruget ved at anvende naturlig ventilation, hvor det er muligt. Viborg Kommune vurderer, at bedriften på Tange Søvej 83 med det valgte system med naturlig ventilation, lever op til kravet om BAT.

### VILKÅR

---

På baggrund af ovenstående stilles der ikke vilkår til ventilation på ejendommen.

## 5.3 FODER OG FODRING

---

### MILJØTEKNISK REDEGØRELSE

---

Alt indkøbt foder og halm bliver opbevaret i råvarelageret, og alt ensilage vil blive opbevaret på ensilagepladsen. Se på Figur 1.

Der udarbejdes løbende foderplaner, hvilket giver fodring med optimerede foderblandinger, hvor tilde-ling af protein og fosfor begrænses mest muligt. Indretning af hele bedriften er foretaget ud fra et logi-stisk hensyn, hvilket sparer en del kørsel. Det nye råvarelager sikrer en god kvalitet af fodermidlerne.

Ansøger vurderer, at foderet opbevares miljømæssigt forsvarligt.

### KOMMUNENS BEMÆRKNINGER OG VURDERING

---

Viborg Kommune vurderer, at der med den planlagte opbevaring og håndtering af foder ikke sker en væ-sentlig påvirkning af omgivelserne.

### VILKÅR

---

På baggrund af ovenstående stilles ingen vilkår for fodring.

## 5.4 ENERGI- OG VANDFORBRUG

---

### MILJØTEKNISK REDEGØRELSE

---

#### **Energi**

Der er gyllesystem i store dele af anlægget, hvilket kræver en del pumpekapacitet. Samarbejdet med biogasanlægget gør, at en del flytning af gylle foretages i forbindelse med transport til og fra biogasan-lægget.

Lysarmaturerne er skiftet eller bliver efterhånden skiftet til LED lys. Ventilationen er naturlig og kræver ingen energi.

Fremstilling af foder kræver en del energi, det meste dog i forbindelse med drift af en traktordrevet foderblander. Vedligeholdelse og valg af traktor er valgt så den passer til opgaverne.

Det største elforbrug går til malkning af køer og til markvanding. Det årlige elforbrug hertil er estimeret til 201.000 kWh. (176.000 kWh til malkning - 25.000 kWh markvanding).

Ansøger vurderer, at ejendommens installationer er godt vedligeholdte, og at staldanlægget er af en type, som kræver mindst mulig energi bl.a. fordi der er naturlig og ikke mekanisk ventilation – hvorfor klimapåvirkningen er begrænset.

## Vand

Ejendommen får vand fra eget vandværk. Vand anvendes primært til drikkevand til dyrene samt rengøring af stalde og malkeanlæg. Husdyrbrugets drikkevandsinstallationer efterses og rengøres jævnligt med henblik på at undgå spild. Af vandbesparende foranstaltninger genbruges vaskevand fra vask af malkeanlæg til vask af malkestald.

Den estimerede mængde vand i nudrift og ansøgt drift er ens, og beregnet ud fra normtal for kvægbrug.

Vandforbrug	Forbrug, m <sup>3</sup>
Drikkevand inkl. spild	5.391
Vask af stalde	581
Vask af malkeanlæg	32
Vask af maskiner og markredskaber	300
Årligt vandforbrug	6.304

Dertil kommer vand til markvanding fra egen markvandingsboring.

Selve ressourcen vand søges begrænset ved at være opmærksom på, at der ikke sker unødigt vandspild på husdyrbruget.

Ansøger er opmærksom på at minimere vandforbruget, og vurderer at brugen af naturressourcer sker på en forsvarlig måde.

## KOMMUNENS BEMÆRKNINGER OG VURDERING

---

Viborg Kommune vurderer, at energi- og vandforbruget vil være på et fornuftigt leje i forhold til bedriftens produktion.

## VILKÅR

---

På baggrund af ovenstående er der stillet følgende vilkår for drift og egenkontrol:

- 6) Energi- og vandforbruget skal registreres mindst 1 gang årligt. Registreringerne skal kunne fremvises ved tilsyn på ejendommen.
- 7) Anlæg, der er særligt energiforbrugende, skal kontrolleres og vedligeholdes således, at de altid kører energimæssigt optimalt. Dokumentation herfor skal kunne fremvises ved tilsyn på ejendommen.

## 5.5 SPILDEVAND HERUNDER REGNVAND

---

### MILJØTEKNISK REDEGØRELSE

---

Vaskevand fra vask af malkeanlægget genbruges til vask af malkestalden.

Alt vand fra rengøring af nedstående bliver ledt i gyllebeholder:

- Malkeanlæg
- Stalde
- Kalvehytter
- Maskiner

Alt overfladevand fra møddingspladsen bliver ledt i gylletanken.

Sanitært spildevand fra stuehuset bliver ledt i septiktanken (placeret i haven). Sanitært spildevand fra medarbejder faciliteterne ledes til en brønd (beliggende syd/østlig hjørne af 1.staldafsnit) som tømmes af maskinstation (tømningsordning) efter behov.

#### **Udsprinkling**

Opsamlingsbeholderen til udsprinkling af vand fra ensilagepladsen er 30 m<sup>3</sup>, dens placering er vist på Figur 3. Udsprinklingssystemet er en flytbar spredeplade. Udsprinklingsarealet er den mark, som udsprinkleren er placeret ved, og udsprinklingsarealets størrelse er ca. 2 x plansiloens størrelse (ca. 12.000 m<sup>2</sup>).

#### **Tagvand**

Alt tagvand vil enten blive ledt via afløb til dræn eller via afløb til faskine, se Figur 3.



Figur 3 Oversigt over afløbsforhold, olie, kemi m.m.

## KOMMUNENS BEMÆRKNINGER OG VURDERING

Vand fra rengøring af malkeanlægget og staldanlægget ledes til gyllebeholder, hvorfor det vurderes, at der ikke er risiko for forurening af jord, grundvand og overfladevand.

Viborg Kommune vurderer, at afledningen af de forskellige former for spildevand foregår indenfor rammerne af gældende lovgivning.

Med hensyn til udsprinkling af restvand fra ensilagepladserne henvises til Landbrugets Byggeblad, Udsprinkling af ensilagesaft og restvand, nr. 103.09-05 – nyeste version.

## VILKÅR

På baggrund af ovenstående er der stillet følgende vilkår for vaskevand:

- 8) Al vask af maskiner, vogne og redskaber hvorfra der kan forekomme gødningsrester, samt sprøjte skal foregå på støbt, tæt plads med bortledning af spildevandet til opsamlingsbeholder.

## 5.6 AFFALDSPRODUKTION

### MILJØTEKNISK REDEGØRELSE

#### Døde dyr

Døde dyr afhentes af DAKA på Tange Søvej 83 i henhold til gældende regler. Det vurderes, at der er tale om maksimalt fire køer og kalve om året. Døde dyr placeres som vist på Figur 3, ved den store gylletank indtil afhentning af DAKA. Denne placering af valgt efter anbefalinger fra dyrlægens risikovurdering. Der er afskærmning.

#### Affald

Affaldet håndteres i affaldscontainer, og det er virksomheden 'Marius Pedersen' der afhenter affaldet. Der bliver afhentet efter behov.

Ansøger indkøber selv sprøjtemidler. Alt affald der forbindes med sprøjtemidler (f.eks. tomme dunke), bliver håndteret af maskinstationen.

Tabel 9 Oversigt over mængder og håndtering af fast affald

Affaldstype	Ansøgt drift Mængde pr. uge/mdr./år	Opbevaring (beholder og placering)	Bortskaffelse (afhentes af/destination)
Tømte, rengjorte plastik dunke	100 kg årligt	Container	Marius Pedersen
Papir og pap	8 tons årligt	Container	Marius Pedersen
Jern og skrot	1 tons årligt	Ved siden af containere	Revas
Ensilageplast, rent	8 tons årligt	Container (Kun til sort plast)	Marius Pedersen
Rest efter sortering: Plast fra emballage, nylonsække, katedre o. a. brændbart.	1 tons årligt	Container	Marius Pedersen

#### Olie, kemikalier og medicinaffald

Tabel 10 Opbevaring og bortskaffelse af farligt affald

Affaldstype	Ansøgt drift Mængde pr. uge/mdr./år	Opbevaring (beholder og placering)	Bortskaffelse (afhentes af/destination)
Kemikalier	0-3 kg årligt		Revas
Klinisk risikoaffald: medicinrester	0	0	dyrlæge
Klinisk risikoaffald: kanyler, skalpel, sprøjter	0	0	Dyrlæge
Medicinemballage (flasker)	100 kg/år	15 liters spand	Dyrlæge
Spildolie	200 ltr. Årligt	200 ltr. Tromle – fast bund i skur	Forhandler
Oliefiltre	3-4 årligt	Ved siden af tromle	Revas
Tomme pesticiddunke (m. dødnin- gehoved/giftige)	0	0	Maskinstation
Udendørsmaaling-spande	1-5 spande årligt	Ved container	Revas

<b>Sprøjtemiddelrester</b>	0	0	Maskinstation
<b>Akkumulatorer/store batterier</b>	1	Skur /værksted	Revas
<b>Lysstofrør - LED</b>	20 stk. årligt	Skur /værksted	Revas
<b>Glas, vinduer</b>	10-30 kg årligt	Ved container	Revas
<b>Elektronik-affald</b>	1-3 stk. årligt	Indendørs -Stuehus	Revas
<b>Spraydåser</b>	5 stk. ca. årligt	Skur/værksted	Revas
<b>Batterier</b>	1 kg årligt	Rød beholder	Skraldebil

### Ansøgers vurdering

Affald opbevares og bortskaffes i overensstemmelse med gældende lovgivning og affaldsdirektiver, hvilket vurderes ikke at medføre risiko for forurening af miljøet.

### KOMMUNENS BEMÆRKNINGER OG VURDERING

Bedriften er omfattet af reglerne i affaldsbekendtgørelsen. Derfor skal man på ejendommen føre registrering over affaldsproduktionen efter de gældende regler. Bortskaffelsen skal i øvrigt ske i overensstemmelse med kommunes affaldsregulativ for erhverv.

Håndtering af døde dyr skal leve op til kravene i Bekendtgørelse om opbevaring af døde dyr, Bekendtgørelse nr. 558 af 1. juni 2011.

Rester af lægemidler og kanyler fra dyrehold betragtes som "farligt affald" og skal bortskaffes efter de til enhver tid gældende regler om bortskaffelse af farligt affald/klinisk risikoaffald. Medicin (lægemidler) må ikke opbevares sammen med levnedsmidler eller foderstoffer.

Det skal bemærkes, at landbrugsfolie betragtes som genanvendeligt erhvervsaffald, og det skal derfor afleveres til en godkendt aftager.

Viborg Kommune vurderer, at der ikke vil være problemer med hensyn til affaldsbortskaffelsen fra landbruget.

### VILKÅR

På baggrund af ovenstående stilles følgende vilkår for affaldshåndtering:

- 9) Arealerne omkring bygningerne og tilkørselsveje skal holdes ryddelige og fri for affald mv.
- 10) Olie og kemikalier (gældende både råvarer og affald) skal til enhver tid opbevares i tæt emballage, afskærmet mod nedbør og uden mulighed for afløb til kloak, jord, overfladevand eller grundvand. Opbevaringen skal ske således, at der er opsamlingskapacitet til en mængde, svarende til rumindholdet af den størst benyttede beholder.
- 11) Der skal til enhver tid foreligge dokumentation for, at affald bortskaffes miljømæssigt forsvarligt. Ved tilsyn skal det kunne demonstreres, at affaldstyperne bliver sorteret. Det skal ligeledes kunne dokumenteres at affaldet aftages af godkendte virksomheder og transporteres af godkendte transportører, f.eks. ved hjælp af kvitteringer fra virksomhederne.

## 5.7 RÅVARER OG HJÆLPESTOFFER

---

### MILJØTEKNISK REDEGØRELSE

---

Dieselolie opbevares i 2 stk. eksisterende olietanke på ejendommen. Tankene er placeret i maskinhuset på fast bund. Olietankbekendtgørelsens krav til opbevaring overholdes.

Tank fra 2008 på 1200 L og fra 2015 på 1.800 L. Det årlige dieselforbrug er estimeret til 25.000 L.

Anden olie bliver opbevaret i 200 liters tønder, på fast gulv.

Sker der spild af olie ved tankning og påfyldning, er der kattegrus/savsmuld eller tilsvarende sugende materiale ved hånden til opsugning.

### KOMMUNENS BEMÆRKNINGER OG VURDERING

---

Der stilles vilkår om (se afsnit 5.6), at håndtering af olie, spildolie og brændstof skal foregå på en måde, så der ikke opstår risiko for forurening af jord og grundvand eller undergrund. Viborg Kommune vurderer med de stillede vilkår og ovenstående beskrevne drift, at der er minimal risiko for forurening med olie fra råstoftankene.

### VILKÅR

---

På baggrund af ovenstående er der stillet følgende vilkår for drift af olietanke:

- 12) Påfyldning af diesel skal til enhver tid ske under opsyn på en plads med fast og tæt bund, så spild kan opsamles, og der ikke er mulighed for afløb til jord, kloak, overfladevand eller grundvand

## 5.8 DRIFTSFORSTYRRELSER ELLER UHELD

---

### MILJØTEKNISK REDEGØRELSE

---

Den øgede produktion giver umiddelbart ikke anledning til nogen øget risiko for ulykker, som kan skabe forurening. Der er udarbejdet en beredskabsplan for husdyrbruget, der beskriver hvilke forholdsregler medarbejdere og ejer skal tage ved brand, udslip af gylle eller ved andre uheld og kritiske situationer, der kan medføre skade på miljøet.

#### **Ansøgers vurdering**

Det vurderes at der er taget tilstrækkelige forholdsregler i tilfælde af et uheld, ved at der er en procedure for hvad der skal gøres i tilfælde af et uheld og for at minimere risikoen for uheld.

### KOMMUNENS BEMÆRKNINGER OG VURDERING

---

Viborg Kommune vurderer, at den foreliggende beredskabsplan for ejendommen på tilfredsstillende vis beskriver, hvorledes man skal forholde sig ved kritiske situationer, når beredskabsplanen opdateres efter behov.

Beredskabsplanen er vedlagt som bilag 1 i kapitel 14.



På baggrund af ovenstående er der stillet følgende vilkår til beredskabsplan:

- 13) Der skal senest på tidspunktet for ibrugtagning af de nye staldafsnit foreligge en opdateret beredskabsplan, som fortæller, hvornår og hvordan der skal reageres ved uheld, som kan medføre konsekvenser for det eksterne miljø.

Beredskabsplanen skal som minimum indeholde:

- Procedurer, som beskriver relevante tiltag med henblik på at ”stoppe ulykken/uheldet” og begrænse udbredelsen
- Oplysninger om hvilke interne/eksterne personer og myndigheder, der skal alarmeres og hvordan
- Kort over bedriften med angivelse af placering af miljøfarlige stoffer, afløbs- og drænsystemer og vandløb m.m.
- En opgørelse over materiel der er tilgængeligt på bedriften, eller som kan skaffes med kort varsel, der kan anvendes i forbindelse med afhjælpning, inddæmning og opsamling af spild/lækage, som kan medføre konsekvenser for det eksterne miljø.

Beredskabsplanen skal opdateres, når der sker ændringer på bedriften og gennemgås mindst én gang om året.

Beredskabsplanen skal have en fast tilgængelig plads på ejendommen.



## 6 GØDNINGSPRODUKTION OG -HÅNDTERING

### 6.1 GØDNINGSTYPER OG MÆNGDER

#### MILJØTEKNISK REDEGØRELSE

Tabel 11 viser et overblik over ejendommens gødningsopbevaringsanlæg.

*Tabel 11 Gødningsopbevaringsanlæg*

Gyllebeholder	Opførelses år	Kapacitet (m <sup>3</sup> )	Overfladeareal (m <sup>2</sup> )	Overdækning
1. Lille gyllebeholder	1982	1.050	253	Flydelag
2. Stor gyllebeholder	2006	4.000	807	Telt
3. Fast husdyrgødning		270	88	

På ejendommen findes to gyllebeholdere. Der er søgt om etablering af møddingsplads til fast husdyrgødning (dybstrøelse), hvor der er løbende afhentning af biogasselskab.

Den store gyllebeholder er overdækket med teltdug. Den lille gyllebeholder er ikke overdækket, men ansøger overvejer at overdække den.

Fast husdyrgødning (dybstrøelse) bliver afhentet hver 5. uge i vinterperioden og hver 10. uge i sommerperioden. Der bliver afleveret 1.000 tons fast husdyrgødning (dybstrøelse) til biogas hvert år. Returgylle fra dybstrøelsen afsættes til biogasselskabet.

Der produceres årligt 8.851 m<sup>3</sup> gylle på ejendommen. Der tilledes 580 m<sup>3</sup> vand fra kalvepladsen og møddingspladsen. Da den store gyllebeholder er overdækket, fratrækkes 565 m<sup>3</sup> regnvand. Derved 'produceres' der i alt 8.866 m<sup>3</sup> gylle og vand pr. år.

Der skal være opbevaringskapacitet til mindst 9 måneder, det er 6.650 m<sup>3</sup>.

Ejendommens opbevaringskapacitet:

- Lille gyllebeholder: 1.050 m<sup>3</sup>
- Stor gyllebeholder: 4.000 m<sup>3</sup>
- Gyllekanaler: 710 m<sup>3</sup>
- Fortank: 90 m<sup>3</sup>
- Lejet gylletank 800 m<sup>3</sup> – på Højbjerg Møllevej 17
- I alt: 6.650 m<sup>3</sup>

Hvis der opstår behov, afsættes overskydende gylle til biogasselskabet.

#### **Ansøgers vurdering**

Det vurderes, at husdyrgødningsbekendtgørelsens generelle krav til håndtering og opbevaring af husdyrgødning, er tilstrækkelig til beskyttelse af omgivelserne.

## KOMMUNENS BEMÆRKNINGER OG VURDERING

---

På baggrund af ovenstående beregninger vurderes det, at der er den krævede opbevaringskapacitet til gylle.

Hvad angår opbevaringskapaciteten til fast husdyrgødning (dybstrøelse), vurderes den som værende tilstrækkelig set i forhold til aftalen med biogasanlæg om, at de løbende aftager al dybstrøelse fra ejendommen.

Viborg Kommune vurderer, at gylle håndteres på en måde, som minimerer risikoen for gylleuheld på ejendommen. Opbevaring og håndtering af husdyrgødningen forventes ikke at medføre gener, der kan have en væsentlig negativ indvirkning på miljøet.

## VILKÅR

---

På baggrund af ovenstående er der stillet følgende vilkår vedr. opbevaring og håndtering af husdyrgødning:

- 14) Det er tilladt at opbevare gyllen fra ejendommen i de 2 gyllebeholdere:
  - a. Gyllebeholder fra 1982 på 1.050 m<sup>3</sup> - overfladeareal 253 m<sup>2</sup>
  - b. Gyllebeholder fra 2006 på 4.000 m<sup>3</sup> - overfladeareal 807 m<sup>2</sup>
- 15) Fast husdyrgødning fra ejendommen kan opbevares på møddingspladsen med et areal på 88 m<sup>2</sup>
- 16) Gyllebeholdere til husdyrgødning skal mindst én gang om året tømmes helt, og der skal ske udvendig og om muligt indvendig inspektion med henblik på reparation og vedligeholdelse. Inspektionen og evt. tiltag skal noteres i logbogen.
- 17) Håndtering af husdyrgødning skal foregå under opsyn, således spild undgås.

## 7 FORURENING OG GENER FRA HUSDYRBRUGET

### 7.1 AMMONIAK OG NATUR

#### MILJØTEKNISK REDEGØRELSE

Tabet af ammoniak fra husdyrbrug vil afsættes i de omkringliggende naturområder og kan medføre ændringer af kvælstofsårbare naturtyper og resultere i faldende artsrigdom og stigende dominans af mere almindelige plantearter.

For at beskytte de kvælstoffølsomme naturtyper, er der i husdyrlovgivningen stillet krav til den maksimalt tilladte ammoniakafsætning på naturområder i forbindelse med udvidelser eller ændringer af husdyrbrug. IT ansøgningssystemet beregner automatisk afsætningen (depositionen) af ammoniak i de naturområder, der udpeges i ansøgningen.

Den samlede ammoniakfordampning fra ejendommen er 3.579 kg NH<sub>3</sub>-N pr. år i ansøgt drift. Det er en stigning i forhold til nudriften på 147 kg NH<sub>3</sub>-N og i forhold til 8-års driften på 198 kg NH<sub>3</sub>-N.

*Tabel 12 Ammoniakfordampning fra stalde og lagre*

Driftstype:	Ammoniakemission fra staldafsnit (kg NH <sub>3</sub> -N/år)	Ammoniakemission fra lagre (kg NH <sub>3</sub> -N/år)	Ammoniakemission fra husdyrbruget (kg NH <sub>3</sub> -N/år)
Ansøgt drift	3578,7	455,8	4034,5
Nudrift	3432,3	424,1	3856,4
8 års-drift	3381,9	424,1	3806,0

#### Afskæringskriterier i forhold til natur

Der gælder følgende fastlagte krav til, hvor meget kvælstof der må afsættes på forskellige kategorier af omkringliggende natur, som fremgår af Tabel 13.

*Tabel 13 Afskæringskriterier i forhold til natur.*

Naturtyper	Fastsat beskyttelsesniveau
<b>Kategori 1.</b> § 7 stk. 1, nr. 1: Kategori 1 natur omfatter nærmere bestemte ammoniakfølsomme naturtyper beliggende inden for internationale naturbeskyttelsesområder (Natura 2000 områder), som indgår i udpegningsgrundlaget for området og er kortlagt af Naturstyrelsen i forbindelse med Natura 2000 planlægningen.	Maks. totaldeposition afhængig af antal husdyrbrug i nærheden: 0,2 kg NH <sub>3</sub> -N/ha/år ved > 1 husdyrbrug 0,4 kg NH <sub>3</sub> -N/ha/år ved 1 husdyrbrug 0,7 kg NH <sub>3</sub> -N/ha/år ved 0 husdyrbrug
<b>Kategori 2.</b> § 7 stk. 1, nr. 2: Kategori 2 natur omfatter nærmere bestemte ammoniakfølsomme naturtyper, der er beliggende uden for internationale naturbeskyttelsesområder. Det drejer sig om naturtyperne: Højmoser, lobeliesøer samt heder større end 10 ha, som er omfattet af naturbeskyttelseslovens § 3, og overdrev større end 2,5 ha, som er omfattet af naturbeskyttelseslovens § 3.	Maks. totaldeposition på 1,0 kg NH <sub>3</sub> -N/ha pr. år.
<b>Kategori 3:</b> Kategori 3 natur omfatter; Heder, moser og overdrev udenfor Natura 2000 områderne, som er beskyttet af naturbeskyttelseslovens § 3, samt ammoniakfølsomme skove.	Maks. merdeposition på 1,0 kg NH <sub>3</sub> -N/ha pr. år. Kommunen kan tillade en merdeposition, der er større end 1,0 kg NH <sub>3</sub> -N/ha pr. år, men ikke stille krav om mindre merdeposition end 1,0 kg NH <sub>3</sub> -N/ha pr. år.

### **Kategori 1 natur**

Den nærmeste kategori 1 natur er Brandstrup Mose, som ligger cirka 7 km nordvest for anlægget. Totaldepositionen af kvælstof fra anlægget på naturområdet er beregnet til 0,0 kg N/ha/år.

### **Kategori 2 natur**

Nærmeste kat. 2 natur er et overdrev, der ligger ca. 4 km nord for anlægget. Totaldepositionen fra anlæg på naturområdet er beregnet til 0,0 kg N/ha/år.

### **Kategori 3 natur**

Den nærmeste kategori 3-natur er mose og skov. Merdepositionen overstiger ikke mere end 1,0 kg N/ha, og derfor er en yderligere vurdering ikke nødvendig.

Skovene er ikke blevet undersøgt nærmere for at se, om de opfylder kravene til at være kategori 3 skove, fordi det generelle beskyttelsesniveau for kategori 3 skove er overholdt med stor margin.

Inden for 1.000 meter fra anlægget er der registreret flere mindre søer, nogle moser, enge og overdrev. Generelt er søer og vandhuller ikke ammoniakfølsomme, da mængden af tilførte næringsstoffer fra rodzonen i de fleste tilfælde langt overstiger bidraget fra luften.

### **Påvirkning af arter med særlige beskyttelseskrav (Bilag IV arter)**

Arter, der er beskyttet ifølge habitatdirektivets Bilag IV, må ikke indfanges, slås ihjel eller forstyrres med vilje, og deres yngle- og rasteområder må ikke beskadiges eller ødelægges. Det er lodsejerens ansvar at sikre sig, at driftsændringer ikke skader Bilag IV arters yngle- og rasteområder. På nuværende tidspunkt er der 39 dyrearter i Danmark, der er vurderet som særligt sårbare eller truede, hvorfor de fremgår af EU's Habitatdirektiv Bilag IV.

Ifølge kortmateriale på Naturdata.dk og Arter.dk er der registreret Stor Vandsalamander, markfirben og odder indenfor en radius af 1.000 meter fra staldanlægget. Disse arter er beskyttet under bilag 4 i habitatdirektivet, hvilket betyder, at deres levesteder og yngleområder skal bevares. Projektet på Tange Søvej 83 indebærer ingen ændringer, der forventes at påvirke disse beskyttede arter. Der er derfor ingen risiko for, at projektet vil forstyrre eller skade de bilag IV arter, der eventuelt måtte opholde sig i området omkring anlægget.

## **KOMMUNENS BEMÆRKNINGER OG VURDERINGER**

---

Det ansøgte projekt vurderes ikke at have en negativ indvirkning på de beskrevne kategori 1, 2 og 3 naturtyper samt de registrerede bilag IV arter.

Det generelle beskyttelsesniveau for kategori 3 skove er overholdt med stor margin.

Kategori 1 og 2 naturområder er placeret så langt fra anlægget, at kvægbruget beregningsmæssigt ikke medfører øget forurening. Derfor vurderes det, at husdyrproduktionen ikke bidrager med en væsentlig kvælstofdeposition på disse naturområder.

Alle grænseværdier for ammoniak er overholdt, og projektet bidrager kun marginalt til den generelle baggrundsbelastning. Det vurderes, at husdyrproduktionen kan fortsætte uden at skade internationalt og nationalt beskyttede plante- og dyrearter, og uden væsentlige påvirkninger af de omkringliggende naturarealer.

## **VILKÅR**

---

På baggrund af ovenstående stilles der ikke særlige vilkår vedrørende ammoniakfordampning.

## 7.2 LUGT







### MILJØTEKNISK REDEGØRELSE

Lugtgenekriteriet for nærmeste nabo, byzone og samlet bebyggelse er overholdt (Se Tabel 14).

De primære lugtkilder er stalde, gyllebeholdere og gylleudbringning. I IT-ansøgningssystemet vurderes og beregnes lugt udelukkende ud fra staldene, hvori lugten fra opbevaringsanlæggene rent teknisk er indregnet. Lugt i forbindelse med udbringning af husdyrgødning indgår ikke i lugtberetningen da den håndteres ved hjælp af de generelle regler.

For ejendommens staldafsnit er der ud fra angivelser på kortet i IT-systemet beregnet afstand og retning fra anlægget til enkeltbeboelse, samlet bebyggelse og byzone/sommerhusområde.

*Tabel 14 Resultat af lugtberegning i forhold til naboer, samlet bebyggelse og byzone*

Bebyggelse	Kumulation	Model	Ukorrigeret geneafstand	Korrigeret geneafstand	Vægtet gennemsnits- afstand	Genekriterie overholdt
Handal 13 	0	FMK	108,3	108,3	479,6	Ja
Højbjerg Huse 48 	0	FMK	108,3	108,3	509,7	Ja
Tange Søvej 77 	0	FMK	108,3	108,3	600,3	Ja
Højbjerg Huse 35 	0	NY	287,8	287,8	1449,3	Ja
Ans By, Grønbæk 	0	NY	433,6	412	943,7	Ja
Ans By, Grønbæk 	0	NY	433,6	412	1070,8	Ja

Lugtkonsekvenszonen er beregnet til 442 meter.

#### Ansøgers vurdering

Det vurderes, at der er taget tilstrækkeligt hensyn til omboende i forhold til lugtgener.

Staldene er indrettet med naturlig ventilation, hvilket betyder, at luften bliver opblandet og fortyndet, inden den falder ned i området omkring stalden. Derved formindskes lugten. Lugtafgivelsen søges desuden begrænset ved hyppig rengøring.

Eftersom ejendommen er beliggende frit og overholder lugtgeneafstandene, er der som udgangspunkt ikke grundlag for at antage, at der er behov for særlige tiltag til begrænsning af lugt fra ejendommen

### KOMMUNENS BEMÆRKNINGER OG VURDERINGER

Geneafstanden er et udtryk for den afstand fra staldanlægget til hhv. nabo, samlet bebyggelse og byzone, hvor lugten kan betragtes som væsentlig, hvis man er tættere på husdyrbruget end denne afstand. Geneafstanden skal som udgangspunkt overholdes fra landbruget og ud til de omkringliggende, udpegede punkter.

Lovens minimumskrav til afstande til nærmeste beboelser indenfor de tre typer er overholdt. Viborg Kommune vurderer derfor, at lugt fra staldene ikke vil give væsentlige gener for naboerne.

## VILKÅR

---

På baggrund af ovenstående er der stillet følgende forebyggende vilkår omkring lugt:

- 18) Hvis tilsynsmyndigheden vurderer, at driften giver anledning til flere lugtgener for omboende end forventet, skal bedriften lade udarbejde en handlingsplan til reduktion af lugtgenerne. Kommunen skal godkende handlingsplanen, og bedriften skal derefter gennemføre den.

## 7.3 FLUER OG SKADEDYR

---

### MILJØTEKNISK REDEGØRELSE

---

Der opretholdes et godt hygiejnisk niveau på ejendommen. Rengøring i og omkring siloer foretages jævnligt med henblik på at minimere risikoen for uhygiejniske forhold, som kan tiltrække skadedyr. Der vejledes efter Viborg kommune handlingsplan ift. bekæmpelse af rotter. Det er også Viborg kommune, der står for rottebekæmpelse på ejendommen, hvor det er A/S Mortalin der varetager opgaven for Viborg kommune - [Rotter - Viborg Kommune](#).

For at undgå fluegener, bliver dybstrøelse hos spædekalvene udmuget hver 10.-14. dag i perioder, hvor der kan opstå fluegener. Denne praksis holder udklækningen af fluelarver nede ved at bryde deres livscyklus.

Kemisk fluebekæmpelse foretages efter anvisninger fra Aarhus Universitets Skadedyrlaboratorium. Desuden følges de forebyggende foranstaltninger, som er fastlagt i Bekendtgørelse om bekæmpelse af rotter mv.

#### **Ansøgers vurdering**

Ud fra ovenstående skadedyrsbekæmpelse vurderes det at disse retningslinjer og denne praksis er tilstrækkelig til at holde skadedyr på et minimum.

### KOMMUNENS BEMÆRKNINGER OG VURDERING

---

Det vurderes, at ejendommens skadedyrsbekæmpelse er tilfredsstillende.

### VILKÅR

---

På baggrund af ovenstående er der stillet følgende vilkår for kontrol af skadedyr:

- 19) Der skal løbende foretages observationer, så angreb af skadedyr opdages. Ved angreb skal der igangsættes tiltag til bekæmpelse af skadedyr efter retningslinjer fra Aarhus Universitet, Institut for Agroøkologi.

## 7.4 TRANSPORT

### MILJØTEKNISK REDEGØRELSE

Der er 4 indkørsler til husdyrbruget, som alle benyttes til både interne og eksterne transporter. Husdyrbruget ligger ud til landevejene Tange Søvej og Højbjerg Huse med tilkørsel til hovedvejen Århusvej mod syd/sydvest. Den store gyllebeholder er placeret nordvest for husdyrbruget og ligger ud til Højbjerg Huse. Der er egen indkørsel, og størstedelen af gylletransporterne sker hertil/-fra.

Transporterne vil typisk foregå indenfor normal arbejdstid. Da gyllen udelukkende køres ud i vækstsæsonen, kan der forekomme transporter af gylle udenfor normal arbejdstid i forårs- og sommermånederne. Transporten af gylle foregår fortrinsvis uden kørsel gennem landsbyer og byer.

Ejendommen ligger i et landområde. Grovfodertransporter kan forekomme udenfor normal arbejdstid i sommer- og efterårsmånederne, når foderet skal bjerges. De foregår i landområde uden at berøre tæt beboede områder.

#### Vurdering

Da antallet af transporter ikke øges, vurderes det, at der ikke vil opstå øgede gener i forbindelse med det ansøgte.

*Tabel 15 Transporter til og fra ejendommen*

Aktivitet	Nudrift, antal pr. år	Ansøgt drift, antal pr. år	Øget transport
Foderlevering	29	29	0
Afhentning af mælk	180	180	0
Afhentning af dyr	16	16	0
Afhentning af døde dyr	20	20	0
Brændstof	8	8	0
Gylleudbringning	350	350	0
Grovfoder	365	365	0
Affald	24	24	0
Biogas	300	300	0
Halm/Høst	75	75	0
<b>Samlet</b>	<b>1.353</b>	<b>1.353</b>	<b>0</b>

### KOMMUNENS BEMÆRKNINGER OG VURDERING

Det er Kommunens vurdering, at hvis transport til og fra ejendommen foregår ved hensynsfuld kørsel og hovedparten af transporten primært foregår indenfor normal arbejdstid, kan dette foregå uden væsentlige miljømæssige gener for de omkringboende. Dette skal ses i lyset af, at transporten af gylle foregår fortrinsvis uden kørsel gennem landsbyer og byer.

### VILKÅR

På baggrund af ovenstående stilles der ikke vilkår til transport



## 7.5 STØJ FRA ANLÆG OG MASKINER

### MILJØTEKNISK REDEGØRELSE

Ansøger bestræber sig på at holde støjen nede i forbindelse med arbejdsopgaver på ejendommen, og der har ikke tidligere været klager over støj fra ejendommen.

Støjkilderne er primært traktorkørsel i forbindelse med foderblanding, malkning, rengøring med højtryksrensere, hvilket ca. er et par gange om ugen, kornvalse (placeret i lukket rum), gyllepumpesystem, mælkebil og andre transportere til og fra ejendommen, samt traktorkørsel i forbindelse med gyllekørsel og markarbejde.

Flere af støjkilderne er placeret i lukkede bygninger, og bortset fra støj ved malkning og sæsonarbejde i marken, vil støjende arbejdsopgaver så vidt muligt blive afholdt indenfor normal arbejdstid.

Tablet 16 Driftsperioder og placering af støjkilder på ejendommen

Støjkilde	Placering	Tidsinterval	Tiltag til minimering af støj
Kompressor til malkeanlæg	I tankrum	Der malkes 2 gange dagligt i tidsrummet 03.30-20.00	Placeret indendørs
Højtryksrensere	I staldene og på vaskeplads	Anvendes ca. 25 timer årligt i forbindelse med rengøring af stalde og maskiner	Højtryksrenseren vedligeholdes
Mælkekøling	Tankrum	Ingen generende støj	Placeret indendørs
Traktordrevet fuldfodervogn	Ved plansiloer og øvrigt foderoplag	Læsning, blanding og udfodring af foder i alt ca. 3 timer pr. dag	
Aflæsning af foder	I foderlade	Primært i dagtimer	Tomgangskørsel undgås
Kørsel med ensilage	Ved plansiloer	Dagligt i dagtimerne	Maskinerne vedligeholdes, tomgangskørsel undgås
Ensilering	Ved plansiloer	Periodisk støj ved ensilering. Ved høst og ensilering vil der kunne forekomme støj både dag, aften og nat	Maskinerne vedligeholdes, tomgangskørsel undgås
Håndtering af gylle	Ved gyllebeholderne	Periodisk støj ved omrøring og pumpning af gylle	
Håndtering af dybstrøelse	Ved staldanlæg	Periodisk støj ved udmugning og læsning af dybstrøelse	
Transport til og fra ejendommen (se afsnit vedr. transport)	I tilknytning til ejendom samt på markarealer	Se afsnit vedr. transport. Brugen af traktor er normalt begrænset til at foregå i dagtimerne, dog må der forventes støj aften/nat i forbindelse med sæsonbetonet arbejde i marken, f.eks. ensilering, forårsarbejde, høst og efterårsarbejde	

#### Ansøgers vurdering

Da nærmeste naboer ligger i en afstand af mere end 400-500 meter fra kvægbruget, vurderes det, at der ikke vil være væsentlige støjgener fra husdyrbruget. Der gøres samtidig opmærksom på, at tidsinterval altid kan variere i normal arbejdstid, da uforudsete situationer kan opstå.

## KOMMUNENS BEMÆRKNINGER OG VURDERING

---

Husdyrbruget ligger i god afstand fra naboer (knap 500 meter fra den nærmeste), og støjgener hos naboerne i forbindelse med produktionen vil derfor være begrænset.

Der er redegjort for, at transporter og andre støjende aktiviteter så vidt muligt foregår i dagtimerne.

Viborg Kommune vurderer, at støj fra ejendommen ikke vil blive et problem for de omkringboende, efter at projektet er gennemført.

## VILKÅR

---

På baggrund af ovenstående er der stillet følgende vilkår for drift og egenkontrol vedr. støj:

- 20) Hvis der kommer klager over støj fra produktionsanlægget med tilknyttede aktiviteter, vil kommunen indhente dokumentation for, at støjkravene i Miljøstyrelsens Vejledning overholdes.

Vejledningens afskæringskriterier er følgende:

Den eksterne støjbelastning fra landbrugsdriften på ejendommens bygningsparcel må i intet punkt - målt på nærmeste naboejendom med tilhørende udendørs arealer i tilknytning til boligen - overstige nedenstående værdier. De angivne værdier for støjbelastningen er de ækvivalente, korrigerede lydniveauer i dB(A).

	Klokken	Referencetidsrum	dB(A)
Mandag – fredag	07-18	8 timer	55
Lørdag	07-14	8 timer	55
Lørdag	14-18	8 timer	45
Søn- og helligdage	07-18	8 timer	45
Alle dage	18-22	1 timer	45
Alle dage	22-07	½ time	40
Maksimalværdi	22-07	-	55

## 7.6 STØV FRA ANLÆG OG MASKINER

---

### MILJØTEKNISK REDEGØRELSE

---

Støvgener fra husdyrbruget er begrænset og forekommer internt på ejendommen. De primære støvkilder er intern kørsel bl.a. med halm til staldene med dybstrøelse. Det forventes ikke, at det ansøgte giver anledning til øgede støvgener, da der ikke sker væsentlig udvidelse af produktionen.

Der er beton/asfalt overalt på ejendommens kørearealer – derved støver kørsel væsentlig mindre end uden befæstet underlag.

#### Vurdering

Det vurderes, at det ansøgte, ikke giver anledning til øgede støvgener, da støvgener er begrænset og forekommer internt på ejendommen og der ikke sker en væsentlig udvidelse af produktionen.

## KOMMUNENS BEMÆRKNINGER OG VURDERING

---

Med hensyn til støvgener fra gården forventes der ikke væsentlige problemer. Det bemærkes, at god landmandspraksis indebærer, at al transport til og fra bedriften skal foregå ved hensynsfuld kørsel, samt at alle aktiviteter på bedriften planlægges, herunder også levering og udkørsel, så omgivelserne påvirkes mindst muligt.

## VILKÅR

---

På baggrund af ovenstående er der stillet følgende vilkår omhandlende støv:

- 21) Opbevaring og håndtering af landbrugets foder/råvarer, bygningers og siloers konstruktion samt landbrugets drift i øvrigt må ikke give anledning til støvgener, der efter Viborg Kommunes vurdering medfører gener for omgivelserne.

## 7.7 LYS

---

### MILJØTEKNISK REDEGØRELSE

---

Indendørsbelysning vil være tændt i tidsinterval, som er styret af et skumringsrelæ. Derfor tændes/slukkes lyset afhængigt af, når det er lyst/mørkt. Der er ikke opsat kraftige lyskilder på ejendommen, som kan være til gene for naboer og omkringboende. Der sker ingen ændringer i forhold til driften i dag

#### Vurdering

Det vurderes, at afstanden til omboende er så stor, at de ikke vil blive generet af de få lyskilder der er på ejendommen.

## KOMMUNENS BEMÆRKNINGER OG VURDERING

---

Viborg Kommune vurderer, at der ikke er udendørs lys, som kan virke generende for naboer eller passerende trafik. Det vurderes desuden, at lyset i staldene ikke vil være til gene for omkringboende eller trafikken i området.

Det vurderes således, at belysningen ikke vil give anledning til væsentlige problemer eller gener for omkringboende eller for de landskabelige hensyn.

## VILKÅR

---

På baggrund af ovenstående stilles der ikke særlige vilkår til lys på ejendommen.

## 8 BEDSTE TILGÆNGELIGE TEKNIK (BAT)

---

### Begrebet BAT

BAT betyder Best Available Techniques (Bedst Tilgængelige Teknik) og er en fællesbetegnelse for teknikker og teknologier, som kan begrænse forurening fra stalde eller lagre. BAT-begrebet dækker også over teknikker og teknologier til begrænsning af vand- og energiforbruget.

Et husdyrbrug skal reducere ammoniakfordampningen til et niveau svarende til fordampningen ved anvendelse af den bedst tilgængelige teknik (BAT) i forbindelse med en miljøgodkendelse, hvis ammoniakfordampningen overstiger 750 kg NH<sub>3</sub>-N pr. år. BAT er ikke en statisk størrelse, men ændrer sig som følge af den teknologiske udvikling. Kravet om begrænsning af forurening ved anvendelse af BAT bidrager således til at sikre et højt beskyttelsesniveau for miljøet som helhed. Et husdyrbrug skal derfor vælge et staldsystem eller en teknologi blandt de bedst tilgængelige, når der foretages udvidelser.

De BAT-krav, der stilles til husdyrbrugerne, bidrager til, at målet for faldet i ammoniakfordampningen i Danmark nås, og at den sundhedspåvirkning, som ammoniak afstedkommer, dermed imødegås. Når ammoniakudledningen begrænses, bidrager det også til en generel bedre beskyttelse af ammoniakfølsom natur, via mindre baggrundsbelastning af denne.

På et husdyrbrug er kvælstof, fosfor og ammoniak de væsentligste næringsstoffer, som kan give anledning til påvirkning af det omgivende miljø. De mest betydende faktorer for omfanget af påvirkningen med næringsstoffer er valget af:

- Staldindretning
- Opbevaring af husdyrgødning
- Udbringningsteknologi
- Foderteknologi
- Management

### Vejledende BAT-standardkrav (ammoniak)

For anlægget (husdyrhold, stalde og lagre) defineres kravet om BAT som en maksimal fordampningsgrænse afhængig af udvidelsens størrelse og afhængig af, om udvidelsen sker i nyt eller eksisterende byggeri.

Beregningerne i IT-ansøgningen viser, at Miljøstyrelsens vejledende grænseværdi for ammoniak for den ansøgte husdyrproduktion er 4.034 kg NH<sub>3</sub>-N/år. Ansøgningen viser, at det ønskede dyrehold forårsager en ammoniakfordampning på 4.034 kg NH<sub>3</sub>-N/år. Se nedenstående Tabel 17. Det kan derfor konstateres, at kravet til BAT for ammoniakfordampning er overholdt.

Tabel 17 Krav til maksimal ammoniakfordampning fra husdyrbruget

Samlet BAT beregning			
	Stalde	Lagre	Total
Samlet BAT krav (kg NH <sub>3</sub> -N /år)	3579	456	4034
Faktisk emission (kg NH <sub>3</sub> -N /år)	3579	456	4034
Forskel (kg NH <sub>3</sub> -N /år)	-	-	0
Vejledende BAT Overholdt?	-	-	Ja

Tidligere i denne miljøgodkendelse er der redegjort for hvordan diverse ressourcer f.eks. strøm, olie og vand kontinuerligt søges minimeret. Desuden sendes al husdyrgødning til biogasselskab.

### Ansøgers vurdering

Projektets BAT-emissionsniveau er beregnet i Husdyrgodkendelse.dk. BAT-emissionskravet er overholdt. Se ovenstående tabel.

## KOMMUNENS BEMÆRKNINGER OG VURDERING

Viborg Kommune vurderer, at virksomheden overholder kravene til brug af BAT i tilstrækkeligt omfang.

Det er Viborg Kommunes vurdering, at ansøger ved overholdelse af dansk lovgivning, og med de tiltag, der er beskrevet i de foregående afsnit, lever op til BAT for ammoniak.

## VILKÅR

Med henblik på også fremadrettet at have fokus på overholdelse af BAT er der stillet følgende vilkår vedrørende BAT:

- 22) Bedriften skal i forbindelse med tilsyn kunne redegøre for foretagne tiltag vedrørende renere teknologi i form af ændrede råvarer, nye metoder eller besparelser på materialer og ressourcer, som kan nedsætte miljøbelastningen fra ejendommen.

## 9 MILJØKONSEKVENSRAPPORT

---

### MILJØTEKNISK REDEGØRELSE

---

Ansøger har sammen med IT-miljøansøgningen fremsendt en miljøkonsekvensrapport. Miljøkonsekvensrapporten giver en samlet beskrivelse af projektet og dets miljøkonsekvenser, som kan danne grundlag for såvel en offentlig debat samt for den endelige beslutning om projektets gennemførelse. Rapporten skal desuden sikre, at projektet bliver tilpasset omgivelserne, så miljøet ikke påvirkes unødigt. I rapporten indgår en kortlægning og vurdering af projektets direkte og indirekte påvirkninger på det omgivende miljø, herunder:

- Mennesker, fauna og flora
- Jordbund, vand, luft, klima og landskab
- Materielle goder og kulturarv, samt
- Samspillet mellem disse faktorer

Viborg Kommune har medtaget oplysninger fra miljøkonsekvensrapporten i miljøgodkendelsen under de relevante afsnit.

## 10 ALTERNATIVER

---

### MILJØTEKNISK REDEGØRELSE

---

#### **Alternativer**

På ejendommen er følgende etableret:

- Råvarelager
- Udvidelse af ensilagepladsen
- Udvidelse af kalvepladsen
- Møddingsplads

Der sker nyetablering af følgende:

- Produktionsareal med dybstrøelse

Der er ikke tænkt på alternativer, da denne ansøgning i stor grad tager udgangspunkt i de faktiske forhold. De fleste udvidelser er bygget og placeringerne dermed bestemt i §16a miljøgodkendelsen fra 29. april 2020. Det har efterfølgende vist sig, at den godkendelse havde en betydelig mængde væsentlige fejl, der gør, at sagen her behandles på ny.

Hvis man skulle tænke i alternativer, vil der ikke være andre muligheder, da ejendommens bygningsmasse afgrænses af veje, landskabelige udpegninger, naboskel og eksisterende bygninger.

#### **0-alternativ**

0-alternativet beskriver forholdene, hvis godkendelsen ikke gennemføres.

0-alternativet vil betyde nedgang i den nuværende produktion (ca. 10 årskøer og 135 prod. ungtyre mindre), idet ejendommen derved vil falde tilbage på en tidligere godkendelse: Tillæg 2 til §12 miljøgodkendelsen fra 2015.

Ud fra et økonomisk synspunkt vil dette være u hensigtsmæssigt for driften af ejendommen.

### KOMMUNENS BEMÆRKNINGER OG VURDERING

---

Det ansøgte lever op til kravet om BAT ved valg af teknologi. Det ansøgte lever også op til øvrige krav.

Viborg Kommune har derfor ikke fundet det nødvendigt at forlange alternativer undersøgt yderligere.

## 11 OPHØR

---

### MILJØTEKNISK REDEGØRELSE

---

Den generelle praksis ved produktionsophør på et husdyrbrug er, at stalde, anlæg til opbevaring af foder, husdyrgødning, kemikalier og lignende bliver tømt og rengjort. Evt. nedbrydning af stalde og fortank/gyllebeholdere vil ske i henhold til gældende regler.

Der er ikke truffet foranstaltninger til forebyggelse af forurening ved husdyrbrugets ophør, da husdyrproduktionen ikke forventes lukket. Desuden vil en evt. forurening kun kunne stamme fra håndtering af gylle. Eftersom dette er lagt i faste rammer, anses det ikke for hensigtsmæssigt at foretage yderligere tiltag.

### KOMMUNENS BEMÆRKNINGER OG VURDERING

---

Viborg Kommune vurderer, at de nævnte tiltag er tilstrækkelige til at undgå forureningsfare.

### VILKÅR

---

Med henblik på sikring af miljømæssig oprydning på ejendommen i forbindelse med en evt. afvikling af dyreholdet er der stillet følgende vilkår for ophør af husdyrbruget:

- 23) Ved ophør af dyreholdet skal alle anlæg tømmes og rengøres for husdyrgødning. Husdyrgødningen skal bortskaffes efter gældende regler. Restkemikalier, olieaffald, medicinaffald m.v. skal bortskaffes i henhold til affaldsregulativerne.



## 12 SAMLET KONKLUSION

---

Viborg Kommune vurderer:

- at ansøger har truffet de nødvendige foranstaltninger til at forebygge og begrænse forureningen fra husdyrbruget og til at modvirke eventuelle skadelige virkninger på miljøet
- at husdyrbruget i øvrigt kan drives på stedet uden at påvirke omgivelserne på en måde, som er uforenelig med hensynet til omgivelserne
- at de kort- og langsigtede miljøpåvirkninger og den samlede miljøpåvirkning fra husdyrbrugets produktion bliver begrænset til et acceptabelt niveau, når de til enhver tid gældende generelle miljøregler for den pågældende type husdyrbrug og vilkårene i miljøgodkendelsen overholdes
- at udvidelsen af husdyrbrugets produktion overordnet betragtet ikke medfører en øget husdyrproduktion og en øget miljøpåvirkning i kommunen, idet strukturudviklingen går mod færre men større bedrifter
- at produktionen ikke vil medføre en væsentlig påvirkning af:
  - nabobeboelser
  - Natura 2000-områder og natur i øvrigt
  - landskabelige værdier og værdifulde kulturmiljøer

## 13 GODKENDELSENS GYLDIGHED, KLAGEVEJLEDNING OG UNDERRETNING

---

### 13.1 GODKENDELSENS GYLDIGHED

---

Husdyrbruget må i henhold til Husdyrbrugloven ikke udvides eller ændres bygnings- eller driftsmæssigt, herunder med hensyn til affaldsfrembringelsen, på en måde, der indebærer forøget forurening i forhold til det hermed tilladte, før udvidelsen eller ændringerne er godkendt af Viborg Kommune.

Opmærksomheden henledes på, at denne miljøgodkendelse ikke fritager husdyrbruget for de nødvendige tilladelser/anmeldelser i henhold til anden lovgivning – f.eks. ansøgning om byggetilladelse.

Viborg Kommune skal som tilsynsmyndighed påse, at denne miljøgodkendelse og den øvrige miljølovgivning overholdes.

### 13.2 KLAGEVEJLEDNING OG SØGSMÅL

---

Miljøgodkendelsen kan påklages til Miljø- og Fødevareklagenævnet af ansøgeren, klageberettigede myndigheder og organisationer samt enhver, der har en væsentlig, individuel interesse i sagens udfald, jvf. Lov om miljøgodkendelse af husdyrbrug § 84-87.

#### Indgivelse af klage

Hvis du ønsker at klage over denne afgørelse, kan du klage til Miljø- og Fødevareklagenævnet. Du klager via Klageportalen, som du finder et link til på forsiden af [Nævnenes Hus \(naevneneshus.dk\)](https://naevneneshus.dk).

Klagen sendes gennem Klageportalen til den myndighed, der har truffet afgørelsen. En klage er indgivet, når den er tilgængelig for myndigheden i Klageportalen.

Miljø- og Fødevareklagenævnet skal som udgangspunkt afvise en klage, der kommer uden om Klageportalen, hvis der ikke er særlige grunde til det.

Hvis du ønsker at blive fritaget for at bruge Klageportalen, skal du sende en begrundet anmodning til den myndighed, der har truffet afgørelse i sagen. Myndigheden videresender herefter anmodningen til Miljø- og Fødevareklagenævnet, som træffer afgørelse om, hvorvidt din anmodning kan imødekommes.

Klagefristen er 4 uger fra offentliggørelsen. Offentliggørelsen finder sted den 23. januar 2025. En eventuel klage skal være tilgængelig for Viborg Kommune i Klageportalen senest den 21. februar 2025.

#### Gebyr

Når du klager, skal du betale et gebyr på 900 kr. Du betaler gebyret med betalingskort i Klageportalen. Virksomheder og organisationer skal dog betale det dobbelte beløb på i alt 1.800 kr. for behandling af eller genoptagelse af en klage.

#### Virkning af klage

En klage over afgørelser efter Husdyrbrugsloven har ikke opsættende virkning på retten til at udnytte afgørelsen, medmindre Miljø- og Fødevareklagenævnet bestemmer andet, jvf. § 81 i Husdyrbrugloven.

## Domstolene

Søgsmål kan anlægges for domstolene i henhold til § 90 i Lov om miljøgodkendelse af husdyrbrug. Fristen er 6 måneder fra godkendelsen er meddelt.

### 13.3 UNDERRETNING OM GODKENDELSEN

---

Kopi af afgørelsen er sendt til:

- Embedslægeinstitutionen Nord, Langelandsvej 8, 8940 Randers SV. ([TRvest@stps.dk](mailto:TRvest@stps.dk)) – alternativt til hovedpostkassen: [stps@stps.dk](mailto:stps@stps.dk) (Styrelsen for Patientsikkerhed)
- Danmarks Fiskeriforening, Nordensvej 3, 7000 Fredericia. ([mail@dkfisk.dk](mailto:mail@dkfisk.dk))
- Ferskvandsfiskeriforeningen for Danmark, Wormstrupvej 2, 7540 Haderup  
([nb@ferskvandsfiskeriforeningen.dk](mailto:nb@ferskvandsfiskeriforeningen.dk))
- Arbejderbevægelsens Erhvervsråd, Reventlowsgade 14, 1. sal, 1611 København V. ([ae@ae.dk](mailto:ae@ae.dk))
- Forbrugerrådet, Fiolstræde 17, Postboks 2188, 1017 København K. ([fbr@fbr.dk](mailto:fbr@fbr.dk))
- Danmarks Naturfredningsforening, Masnedøgade 20, 2100 København Ø. ([dnviborg-sa-ger@dn.dk](mailto:dnviborg-sa-ger@dn.dk))
- Danmarks Sportsfiskerforbund, Skyttevej 5, 7182 Bredsten ([himmerland@sportsfiskerforbundet.dk](mailto:himmerland@sportsfiskerforbundet.dk))
- Friluftsrådet Limfjord Syd, ([viborg@friluftsraadet.dk](mailto:viborg@friluftsraadet.dk))
- Dansk Ornitologisk Forening, Vesterbrogade 140. København V, ([natur@dof.dk](mailto:natur@dof.dk), [viborg@dof.dk](mailto:viborg@dof.dk))

Følgende naboer er orienteret om afgørelsen:

- Beboerne på adressen: Bjerringbrovej 54, 8840 Rødkærsbro
- Beboeren på adressen: Højbjerg Huse 46, 8840 Rødkærsbro
- Beboerne på adressen: Højbjerg Huse 47, 8840 Rødkærsbro
- Beboerne på adressen: Højbjerg Huse 48, 8840 Rødkærsbro
- Beboerne på adressen: Rindsholmvej 91, 8800 Viborg
- Beboerne på adressen: Tange Søvej 77, 8840 Rødkærsbro
- Beboerne på adressen: Tange Søvej 79, 8840 Rødkærsbro

# Beredskabsplan

**Tange Skovgård**

**Tange Søvej 83, 8840 Rødkærsbro**

Udarbejdet af: Søhøjlandets Regnskabskontor

Miljøkonsulent: Anders Levring

Lavet den 14-11-2024



<b>1. Telefonnumre .....</b>	<b>53</b>
<b>2. Brand og evakuering.....</b>	<b>54</b>
<b>3. Overløb af Gylle .....</b>	<b>55</b>
<b>4. Kemikalie og oliesplid .....</b>	<b>56</b>
<b>5. Stophaner og Hovedafbrydere .....</b>	<b>57</b>
<b>6. Strømsvigt.....</b>	<b>57</b>

# 1. Telefonnumre

**Ejer kontaktes på: 22 16 80 35**

Miljømyndighed kontaktes på telefon	87 87 55 01
Falck kontaktes på telefon	70 10 20 30
Brandvæsen kontaktes på telefon	1 1 2
Lægevagt kontaktes på telefon	70 11 31 31
Tandlægevagt kontaktes på telefon	23 62 02 01
Landbocenteret kontaktes på telefon	Søhøjlandets Regnskabskontor: 86 82 16 66
Dyrlæge kontaktes på telefon	20 46 20 11
Foderstofforretning kontaktes på telefon	21 47 65 16
Elektriker kontaktes på telefon	30 86 29 51
Smeden kontaktes på telefon	20 80 11 08
VVS kontaktes på telefon	40 71 91 76
Ventilationsfirma kontaktes på telefon	21 60 36 22

**Ved store uheld, ring altid 1-1-2**

**Ved mindre uheld ring altid til miljømyndighederne**

**Er du i tvivl? Ring 1-1-2**

## 2. Brand og evakuering



Ved brand – ring 112 – oplys:

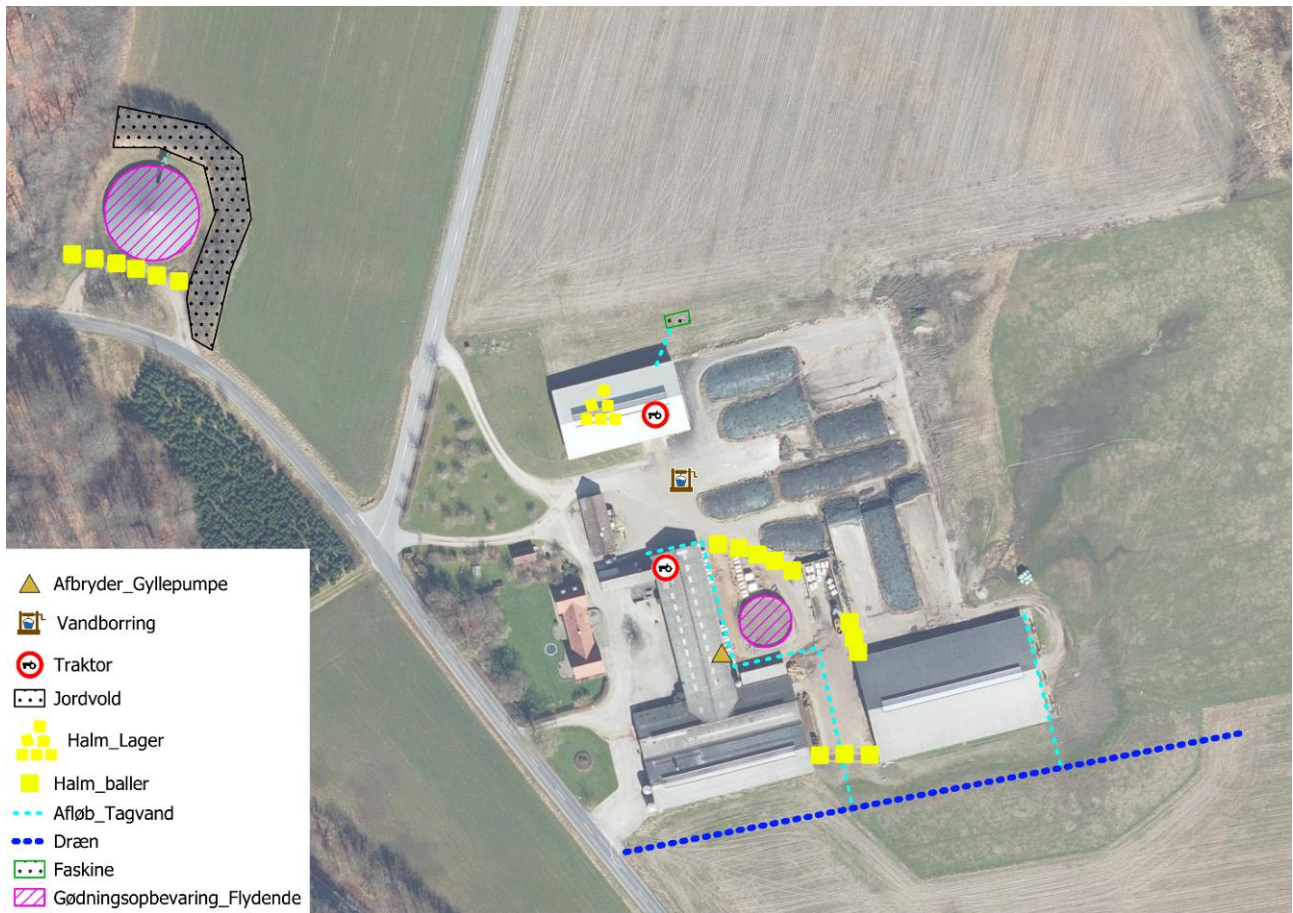
- Navn, adresse og tlf-nummer der ringes fra
- Hvad der er sket og at det er en gårdbrand
- Er der tilskadekomne – hvor mange
- Er dyrene kommet ud – art og antal, der evt. er fanget

Iværksæt rednings- og slukningsarbejde hvis det er muligt og forsvarligt - herunder fjernelse og evakuering af dyr, olie, trykflasker og gødning

Brandslukkere og flugtveje vises på kortet



### 3. Overløb af Gylle



Ved større overløb af gylle eller brud på tank – ring 1-1-2 – oplys:

- Navn, adresse og tlf-nummer der ringes fra
- Hvad der er sket og hvor meget der er løbet ud
- Om der er risiko for forurening af vandløb, eller drikkevandsboring

Forsøg hvis muligt, afskærmning/påfyldning med jord/halm for at undgå at gylle løber til dræn, afløb borer, vandløb og grøfter. Hvis gyllen når i grøfter, vandløb eller andet – Fyld op i vandløb/grøft med halm/jord hvortil gyllen er nået, så transporten af gylle ikke flytter sig længere nedstrøms i vandløb/grøft

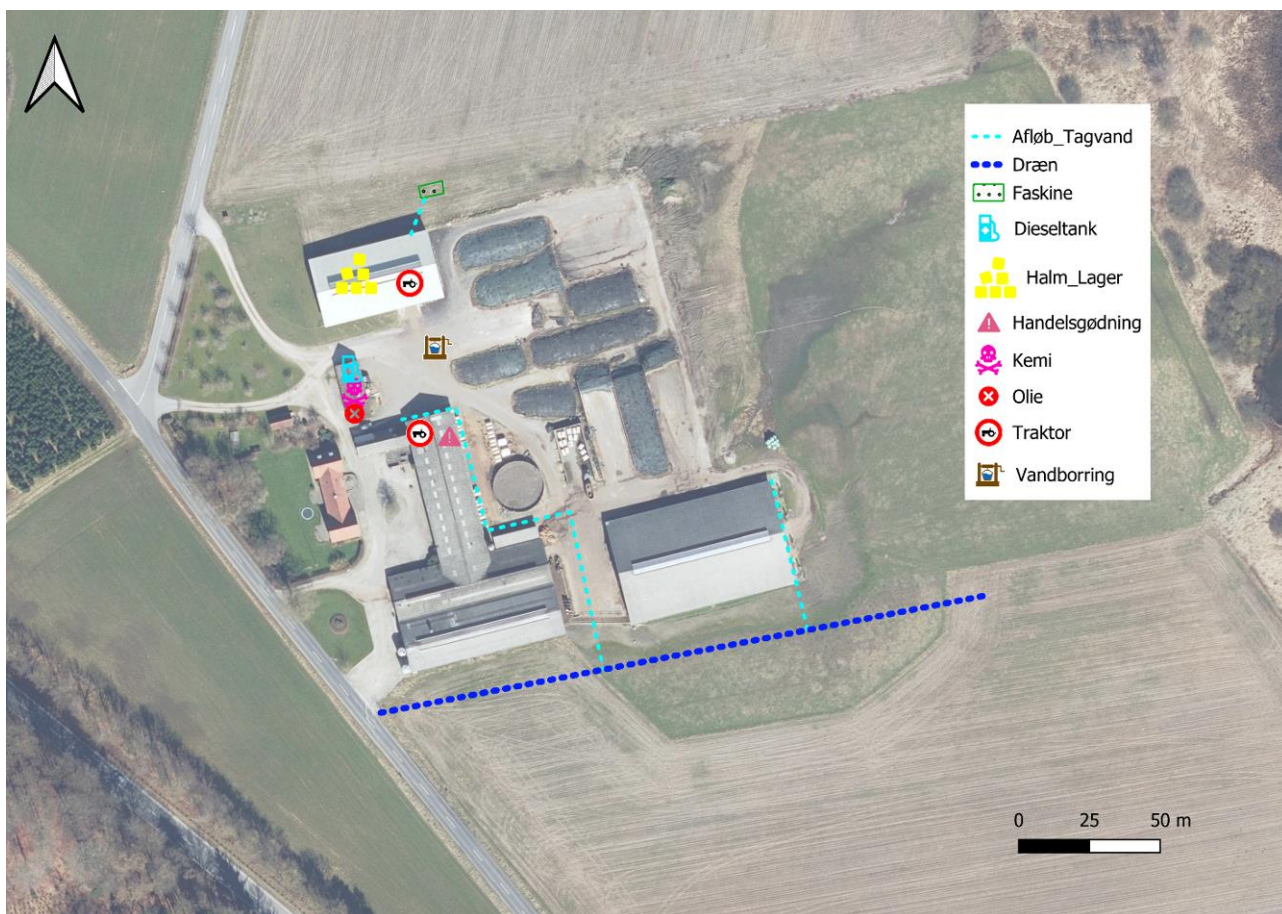
Den store gyllebeholder er der jordvold på østlige og nordlige side. Sørg for afskærmning mod vej først

Sørg for at traktor eller lignende er tilgængelig – Traktorenes placering er vist på kortet

Halm skal bruges til afskærmning af gylle – Halmens placering er vist på kortet



## 4. Kemikalie og oliesplid



Ved større overløb af kemikalier og olie – ring 112 – oplys:

- Navn, adresse og tlf-nummer der ringes fra
- Hvad der er sket, hvad og hvor meget der er løbet ud
- Om der er risiko for forurening af vandløb eller drikkevand

Forsøg opdæmning/opsugning ved hjælp af halm, for at undgå at væske løber til dræn, boringer eller vandløb.

Sørg for at traktor eller lignende er tilgængelig – Traktoreernes placering er vist på kortet

Halm er vist på kortet

## 5. Stophaner, hovedafbrydere og Strømsvigt



### Vurder om dyr vil lide under strømsvigt

- Tjek alle stalde og se, om nødoplukket er åben.
- Kontroller at der ikke sker forurening som følge af manglende strøm til pumper ol.
- Ved strømsvigt på over ca. 2 timer, ring til nuværende elselskab og forhør om varigheden af udfaldet.
- Eventuelt iværksæt opstart af nødstrømsgenerator.