



Viborg Kommune,
Natur og Vand,
Team natur- og vandløbsprojekter
Att.: Ole Borg Christensen
Sendt til obo@viborg.dk

Dispensation til udlægning af gydebanker i den øvre del af Resen Bæk

Du får dispensation til etablering af 18 gydebanker i Østerhede Bæk og den øvre del af Resen Bæk. Derudover etableres der et sandfang i Resen Bæk.

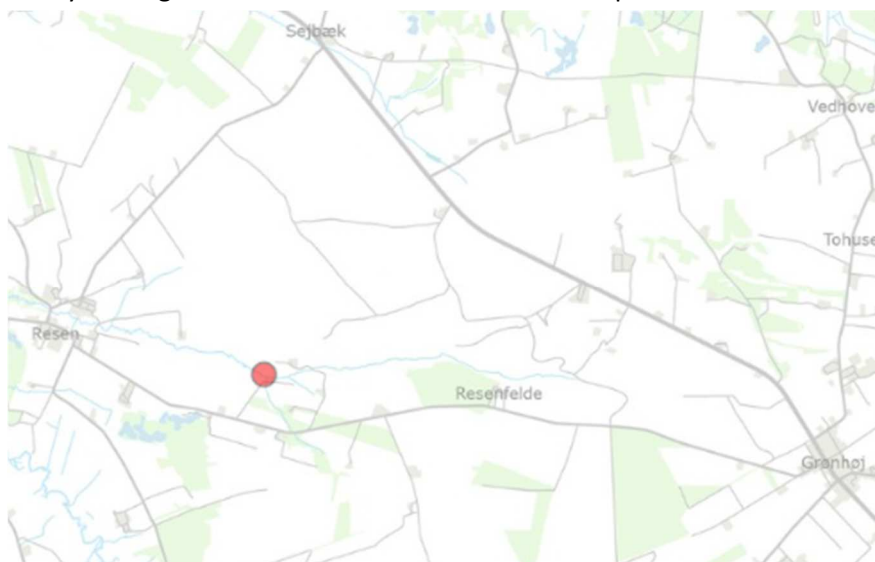
Formålet med projektet er at forbedre naturværdien i de to vandløb, der løber i den sydvestlige del af Kommunen med udløb i Karup Å.

Dato: 16-04-2024

Sagsnr.: 23/29976
Sagsbehandler: vpdhb

Direkte tlf.: 87 87 55 56
Direkte e-mail: dhb@viborg.dk

Side 1 af 14



Figur 1: Vandplanindsats i Resen Bæk og Østerhede Bæk ml. Resen og Resenfelde

Der gælder følgende vilkår for dispensationen:

- 1) Af hensyn til det eksisterende dyre- og planteliv må arbejdet kun foregå i dagtimerne i perioden 15. juli – 1. november
- 2) Bredzonen ud for gydebankerne må ingen steder blive stejlere end under de nuværende forhold
- 3) Ved etablering af gydebankerne må der ikke graves i eller på anden måde aktivt laves fysiske ændringer i brinkzonen eller de vandløbsnære arealer
- 4) Sammensætningen af gydegrus skal følge DTU Aquas anbefalinger (85 % sten på 16-32 mm (nøddesten) og 15 % sten på 33-64 mm (singles + håndsten))

- 5) Efter arbejdets afslutning skal vegetationen i såvel vandløbet som de vandløbsnære arealer have fred til at genetablere sig selv uden at der plantes eller sås
- 6) Vandspejlskoten må maksimalt ændres 5 cm ved udlægning af gydegruset som beskrevet i afgørelsen efter vandløbsloven til dette projekt
- 7) Ved etablering af sandfanget må der ikke efterlades materiale på kronekanten, så der opstår en ændring i terræn-niveau

Vær opmærksom på at dispensationen ikke må udnyttes, før klagefristen på 4 uger er udløbet. Du kan læse klagereglerne i bilaget sidst i afgørelsen.

Dispensationen er givet efter naturbeskyttelseslovens § 65, idet der dispenseres fra naturbeskyttelseslovens § 3 om beskyttede naturtyper.

Dispensationen gælder i 3 år efter, at den er meddelt, og bortfalder derefter automatisk, hvis den ikke er udnyttet.

Afledning af vand fra naboarealer

Der foreligger ikke en oversigt over dræn i området.

Findes der under arbejdet dræn eller rørledninger, skal det sikres at afledningseffekten for naboarealer og -ejendomme eller kloaksystemet ikke påvirkes. Se i øvrigt tilladelsen efter vandløbsloven til regulering af vandløbet i denne sammenhæng.

Kulturarv – arkæologiske fund?

Der kan være væsentlige fortidsminder i det berørte område. Findes der spor af dette, skal arbejdet indstilles, og Viborg Museum (tlf.: 87 87 38 14) kontaktes med det samme.

Derfor kan du med fordel spørge hos Viborg Museum senest en uge før arbejdet starter, om man evt. vil deltage under arbejdet. På Slots- og Kulturstyrelsens hjemmeside, kan du finde mere information om museumsloven, men du er også velkommen til at henvende dig med konkrete spørgsmål direkte til Museet.

Viborg Kommunes konklusion

Kommunen vurderer, at såvel vandløbene som de tilstødende arealer er beskyttet efter naturbeskyttelseslovens § 3. Vandløbene er i modsætning til Resen Bæk længere nedstrøms i ringe tilstand, mens de tilstødende arealer er en mosaik af habitatnaturtyperne tidvis våd eng, rigkær, kildevæld og hængesæk. Størstedelen af arealet er i god/moderat naturtilstand, mens delområder (30%) med hængesæk er i høj naturtilstand.

Der er således i dette projekt behov for at afveje ønsket om at forbedre naturværdierne i de beskyttede vandløb med hensyn til de beskyttede arealer på land, og se på den lille ådal som den samlede naturtype, der konkret er tale om.

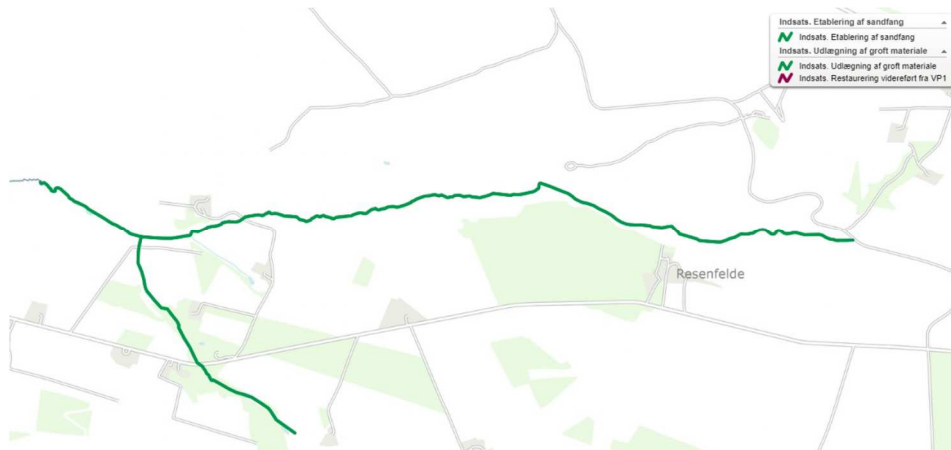
Der er i vurderingen af sagen lagt særligt vægt på, at der er tale om et projekt som indgår i det nationale arbejde med at sikre målopfyldelse i vandområderne, og at de to vandløb i dette tilfælde for nuværende er i ringe tilstand på den pågældende strækning.

Ved at forbedre adgangen til groft substrat i vandløbet skabes bedre mulighed for at fauna og flora kan etablere sig og yngle, samt at der sker samlet målopfyldelse.

Der er i vurderingen af sagen derfor også lagt vægt på, at udover udlægning af groft substrat etableres sandfang, så den fremtidige sandvandring mindskes, og sandsynligheden for at gydebankerne består dermed forøges.

Eksisterende forhold og projektbeskrivelse

Projektet er sat i gang af Viborg Kommune i forbindelse med opfyldelse af vandområdeplanerne, hvor vandløbene er udpeget til indsats i form af sandfang og udlægning af groft materiale.



Figur 2: Vandplanindsats for groft materiale og sandfang i spidsen af Resen Bæk og Østerhede Bæk

Viborg Kommune har vurderet, at opstrøms den strækning, der er ansøgt om i det aktuelle projekt, gennemføres vandplanindsatsen ikke. Dette fordi der er udbredt forekomst og national overvågning af den særligt beskyttede art gul stenbræk i moseområderne langs den øverste del af Resen Bæk, og at disse er særligt svært tilgængelige.

Formålet med det aktuelle projekt er at forbedre de fysiske forhold for vandløbenes fauna og flora for dermed at bidrage til at vandløbene på længere sigt kan opnå målopfyldelse til god økologisk tilstand.

Projektet omfatter samlet udlægning af 18 gydebanker med en længde på 3-15 meter på udvalgte lokaliteter inden for projektområdet. Der etableres 2 banker i Østerhede Bæk og 16 i Resen Bæk med udlægning af gydegrus og skjulesten. Derudover etableres et sandfang i Resen Bæk.

Den store variation på gydebankerne skyldes, at der er stor forskel på størrelsen af vandløbet, og gydebankernes størrelse tilpasses konkret til de faktiske forhold under kommunalt naturfagligt tilsyn ved etableringen.

Sandfanget etableres for at mindske udvaskningen af sand til de nedstrøms liggende dele af Resen Bæk og Karup Å samt friholde projektets gydebanker for tilsanding.

Vedlagt i bilag 1 er et oversigtskort, som viser placeringen af projektiltagene inden for projektområdet, mens der på bilag 2 ses mere detaljerede kort.

Resen Bæk og Østerhede Bæk er omfattede af naturbeskyttelseslovens § 3 sammen med de vandløbsnære arealer på begge sider af begge vandløb.

Via luftfoto vurderes det, at kraftig oprensning og udretning af vandløbenes frie løb har været indstillet i en lang årrække, men at der dog er fastholdt en vis vedligeholdelse af strømrunden.

Vandløbene er ministerielt udpegede i 1992, mens de vandløbsnære arealer er registrerede som beskyttet natur dels efter en besigtigelse i 1992, hvor moseområderne langs Resen Bæk blev beskrevet som meget værdifulde og i 1994, hvor arealerne langs Østerhede blev registreret efter en gennemgang af kort.

Alle former for tilstandsændringer i beskyttet natur – såvel positive som negative kræver dispensation fra naturbeskyttelseslovens § 3. Formålet med beskyttelsen i § 3 er at bevare naturområderne som levesteder for vilde dyr og planter.

Områderne er omfattet af retningslinje 10 i Kommuneplan for Viborg Kommune vedrørende Økologiske forbindelser og Naturbeskyttelsesområder.

Naturværdierne i disse områder skal beskyttes og beskyttelseshensynet går forud for andre interesser.

De vandløbsnære arealer er en mosaik af habitatnaturtyperne tidvis våd eng, rigkær, kildevæld og hængesæk, som for størstedelens vedkommende er i god/moderat naturtilstand, mens enkelte partier med hængesæk er i høj naturtilstand. Maskinvalget muliggør ikke kørsel i eller hen over hængesæk, hvorfor disse partier af praktiske grunde ikke berøres.

Resen Bæk og Østerhede Bæk er målsat til god økologisk tilstand i vandområdeplanerne for 2021-2027. Den nuværende tilstand af vandløbene er ringe økologisk tilstand på baggrund af en vurdering af tilstanden for fisk. Tilstanden for smådyr er moderat og den kemiske tilstand er god. Tilstanden for de resterende økologiske parametre (planter, alger og miljøfremmede stoffer) er ukendt. Se tabel.

DK Vandområde ID: 06638

Samlet økologisk tilstand/potentiale:	Ringede økologisk tilstand
Økologisk tilstand, større vandplanter (makrofyter):	Ukendt
Økologisk tilstand, smådyr (bentiske invertebrater):	Moderat økologisk tilstand
Økologisk tilstand, alger (fyto-benthos):	Ukendt
Økologisk tilstand, fisk:	Ringede økologisk tilstand
Økologisk tilstand, nationalt specifikke stoffer:	Ukendt

Området ligger i Natura 2000-område nr. 40 (Karup å, Hessellund og Kongenshus heder). Der er blandt andet kortlagt rigkær og tidvis våd eng på nogle af de vandløbsnære arealer, hvilket behandles i væsentlighedsvurderingen i Bilag 4.

Nogle af de arter der er truede på nationalt eller europæisk plan, er særligt beskyttede (fredning, bilag IV mv.), og de relevante arter gennemgås ligeledes i bilag 4.

Udlægning af gydebanker foretages på lokaliteter, hvor faldet, bundforholdene og adgangsmulighederne gør det hensigtsmæssigt af hensyn til fiskenes gydesucces og terrænets beskaffenhed.

Gydebankerne udlægges efter vejledning og tilsyn fra Viborg Kommunes fagmedarbejder og DTU AQUAs retningslinjer.

Bankerne placeres, så de ikke påvirker afvandingen fra kendte dræn og grøfter væsentligt, og afvandingseffekten kontrolleres ved anlæggelse for at sikre, at der ikke sker lokal opstuvning af vand, der overstiger 5-10 cm opstrøms hver banke.

Vi besøgte området sammen den 22. august 2023, hvor du forklarede nærmere om maskinvalg og arbejdsmetoder på de våde vandløbsnære arealer og etableringen af sandfanget.

Flere steder ved de planlagte gydebanker er der udhængende brinkzone på den yderste ½ meter, og der står bla. mosebunke, lysesiv, forskellige dueurter, kragefod, almindelig hanekro, stor nælde, almindelig syre, dyndpadderok, burrenerre, kærnerre, eng-nelikkerod, klokkelyng, topstar, engforglemmigej, sumpsnerre, smalbladet kæruld, trævlekrone, gråpil, almindelig star, tuestar, kærtidse samt et bredt udvalg af bladmosser herunder spaugnum sp. og plagiomnium sp. Der er således tale om en meget varieret vegetation med såvel almindeligt udbredte arter og sårbare arter i de vådeste mest utilgængelige partier.

De fugtige forhold og den kraftigt tuede struktur gør at gydebankerne ønskes udlagt ved brug af murerbør og lette køreplader samt via sliske henover de tørreste partier.

Der etableres ét sandfang i forbindelse med en eksisterende overgang hvor kreaturvanding har medført et område med optråd, der lige nu ødelægger brinkvegetationen, og er kilde til betydelig sandvandring ned gennem Resen Bæk.

Ved at fjerne 2 ud af 3 eksisterende rørbro-elementer af beton på stedet og sikre en ny kant etableres et sandfang, der samtidigt kan fungere som drikkested uden risiko for fortsat optråd. Dette vil mindske kvægets slid ikke blot lokalt men også på sårbare dele af brinken langs resten af vandløbet. Der bevares et rør til fortsat passagemulighed for kreaturer, for at sikre afgræsning af arealerne.

Sandfanget etableres ved, at vandløbet på en ca. meter lang 20 strækning på ca. 20 meter udvides til en bredde på ca. 3 meter, hvilket svarer til 2 gange vandløbets bredde, samt uddybes til 1 meter under regulativmæssig bund. Herved

bremses vandhastigheden og sandet fældes ud i anlægget, hvilket vil forbedre tilstanden i vandløbet nedstrøms.

I den bræmme langs vandløbet, hvor der skal graves står bla. lysesiv, kællingetand, plagiomnium sp, spids spydmos, glanskapslet siv, tormentil, kærtidsel, engbrandbæger, mosebunke, dueurt sp. Til sammenligning med områderne op- og nedstrøms er denne bræmme relativt fast uden partier domineret af spagnum eller star-samfund.

Under arbejdet med selve anlæggelsen og den senere drift, vil maskinen kunne holde på fast grund på overgangen til overdrev uden at påvirke vegetationen.

Det er en forudsætning for, at der overhovedet etableres et sandfang, at der er udarbejdet driftsaftaler og fundet arealer til udspredning af materialet på ikke beskyttede arealer.

Begrundelse for afgørelsen og vilkår

Hverken Resen eller Østerhede Bæk lever ikke op til målsætningen om god økologisk tilstand.

Vandløbene er hér en del af et samlet økologisk system i ådalen og en forbedret naturkvalitet med øget diversitet af dyr og planter i vandløbene vil derfor påvirke naturværdierne i området som helhed positivt både på land og nedstrøms i vandløbet.

Gydebankerne vil skabe bedre vilkår for gydning, og etablering af de to sandfang vil medvirke til, at tiltagene får blivende effekt, da særligt Resen Bæk er præget af stor sandvandring.

Der stilles vilkår til tidspunktet for arbejdernes udførelse for at forstyrre det dyreliv som kan være tilknyttet bækken og de ånære arealer mindst muligt. Der indskrænkes til højsommer af hensyn til fisk og lampretters gydning og til dagtiden da området i forvejen er mest forstyrret og eventuelle oddere har trukket sig tilbage nær deres skjul.

Smådyr i vandløb er følsomme overfor en række miljøpåvirkninger, som ikke reguleres i projektet, herunder særligt tilledning af organisk forurening. Det vurderes dog at tilførsel af organisk forurening ikke er betydende i dette tilfælde, og at projektiltagene kan være med til at forbedre tilstanden for smådyr.

Den fysiske variation som følge af projekt være til gavn for vandplanterne generelt, fordi der skabes flere nicher i vandløb, der ellers er præget af lange strækninger en ensartet sandet bund.

Projektet vurderes at forbedre tilstanden for fisk i vandløbene, da der skabes nye muligheder for gyde- og opvækstområder efter anbefalingerne fra DTU Aquas anbefalinger.

Vandløbenes bentiske alger vurderes derimod ikke at få ændrede forhold, da alger hovedsageligt påvirkes af andre faktorer som særligt næringsstoffertilførslingen.

I forbindelse med arbejdet kan der blive blotlagt bar jord og kørespor i begrænset omfang. En sådan forstyrrelse vil skabe mulighed for indvandring af naturlige plantearter, der ved blomstring bl.a. har betydning for områdets insektliv og derfor stilles der vilkår om, at arealet ikke må tilsås eller gødskes efter projektets afslutning. Plantedækket på arealet må derimod meget gerne efterfølgende løbende slås ned med f.eks. buskrydder eller afgræsses.

Da projektet med gydebanks udføres efter DTU Aquas anbefalinger til maksimal lokal vandstandsstigning og materialesammensætning sker der ikke ændret afvanding af vandløbsnære arealer, og da der benyttes lette maskiner samt køreplader, for rent praktisk at kunne komme omkring i terrænet, vil arbejdet ikke påvirke de beskyttede arealer omkring vandløbet. Se i øvrigt en vurdering af risikoen for væsentlig påvirkning af relevante særligt beskyttede arter og naturtyper i bilag 4.

I forlængelse af at der ud fra bilag 4 konkluderes, at projektet ikke vil kunne medføre væsentlig påvirkning af udpegningsgrundlaget for natura 2000 område N40, vurderes det, at det samme sig gældende for andre relevante udpegningsgrundlag i Natura 2000-netværket. Dette både hvad angår projektet isoleret set og i sammenhæng med andre projekter.

Anden lovgivning og kontaktoplysninger

Viborg Kommune har dags dato meddelt separat afgørelse om, at projektet ikke er VVM-pligtigt.

Projektet forudsætter dispensation fra fredning af området og tilladelse efter vandløbsloven. Disse afgørelser træffes særskilt af hhv. det lokale fredningsnævn og Viborg Kommune.

Denne afgørelse tilsidesætter ikke eventuelle servitutter eller privatretlige aftaler, og der er ikke taget stilling til anden lovgivning.

Har du spørgsmål, er du velkommen til at kontakte mig. Telefon nr. og e-mail finder du øverst til højre på første side.

Habilitet

Viborg Kommune har forholdt sig til myndighedshabilitet i denne sag, da der er tale om en ansøgning fra én faggruppe i Kommunen til en anden.

Team Vandprojekter har søgt om dispensation til projektet, og det er Team Natur- og vandløbsbeskyttelse, der er myndighed i spørgsmålet om dispensation fra § 3 i naturbeskyttelsesloven.

Der er imidlertid ikke personoverlap mellem de to teams, og Kommunens faglige kompetence til at træffe afgørelser på området er samlet i Team Natur- og vandløbsbeskyttelse, som også træffer afgørelse i eksterne ansøgninger.

Viborg Kommune vurderer, at det ansøgte ligger inden for, hvad der normalt vil blive givet dispensation til ifølge naturbeskyttelsesloven, § 3 vejledningen samt klagenævnspraksis, og det vurderes derfor, at det ikke er hverken fagligt meningsgivende eller formelt nødvendigt, at lade sagen behandle i en anden del af Kommunens forvaltning, at indhente en udtalelse fra en anden myndighed eller fra et privat organ om sagens løsning.

Med venlig hilsen

Dagmar Hald Buksti
Biolog

Kopi af dette brev er sendt til:

- Miljøstyrelsen Midtjylland – NOVANA-udviklingsstationer, mjy@mst.dk
- Slots- og Kulturstyrelsen, post@slks.dk
- Danmarks Naturfredningsforening – lokal, dnviborg-sager@dn.dk
- Dansk Ornitologisk Forening – national, natur@dof.dk
- Dansk Ornitologisk Forening – lokal, viborg@dof.dk
- Dansk Botanisk forening Jylland, dbf.oestjylland@gmail.com
- Dansk Entomologisk Forening, entomologiskforening@gmail.com
- Dansk forening for rosport, dffr@roning.dk
- Dansk kano- og kajakforbund, miljo@kano-kajak.dk
- Danmarks Sportsfiskerforbund, post@sportsfiskerforbundet.dk og lbt@sportsfiskerforbundet.dk
- Danmarks Sportsfiskerforbund lokal, himmerland@sportsfiskerforbundet.dk
- Danske Vandløb, dv@danskevandloeb.dk
- Friluftsrådet LimfjordSyd, viborg@friluftsradet.dk
- Viborg Museum, oldtid@viborg.dk
- Ferskvandsfiskeriforeningen, nb@ferskvandsfiskeriforeningen.dk
- Viborg Sportsfiskerforening, Jørgen Buch, formand@vsf.dk
- Fiskerikontrollen i Nykøbing Mors, inspektoratvest@fiskeristyrelsen.dk
- Skive-Karup Å lodsejere- og lystfiskerforening, Schneider Phillipsen, schneider.philipsen@mail.dk
- KÅS, formand, Tom Sørensen, tom@tmbs.dk
- Ejer af matr.nr. 2e Resen By, Resen
- Ejer af matr.nr. 4o Resen By, Resen
- Ejer af matr.nr. 5c Resen By, Resen
- Ejer af matr.nr. 12a Resen By, Resen
- Ejer af matr.nr. 4h Resenfelde, Frederiks

Vedlagt:

- Bilag 1 – Oversigtskort
- Bilag 2 - Detailkort
- Bilag 3 – Klagevejledning
- Bilag 4 - Væsentlighedsvurdering

Bilag 1 – Oversigtskort (liggende!)

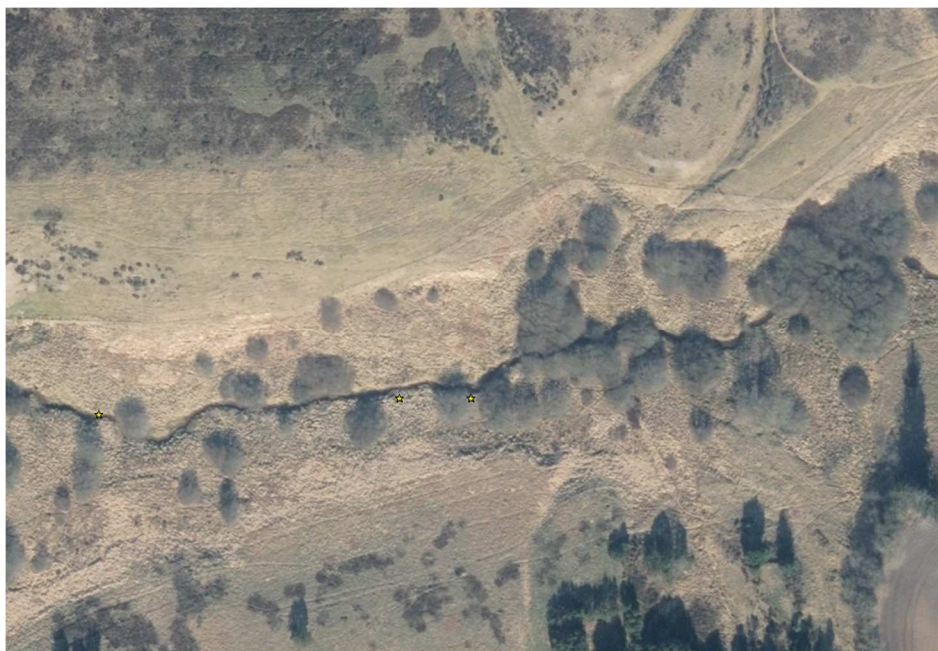


Figur 1: Samlet projektoversigt – gydebanks markeret med gule stjerner, mens sandfanget er vist med en rødstjerne.

Bilag 2 – detailkort



Figur 2: Gul stjerne er gydebanke. Gydebankerne 14-16 tilgås fra sydsiden af Resen Bæk. Der anvendes køreplader og motorbør til udlægning af gruset.



Figur 3: Gul stjerne er gydebanke. Gydebankerne 11-13 tilgås fra sydsiden af Resen Bæk. Her anvendes køreplader og motorbør. Ved nogle af gydebankerne er der en brat kant ned mod bækken hvor der ikke kan køres. Her anvendes en køreplade til at glide gruset ned i bækken. Det kan komme på tale at beskære nogle af piletræerne i forbindelse med transport af materiale til Resen bæk. Dette gøres de steder, hvor det vurderes at være mere skånsomt for de naturtyper og arter der er i området.



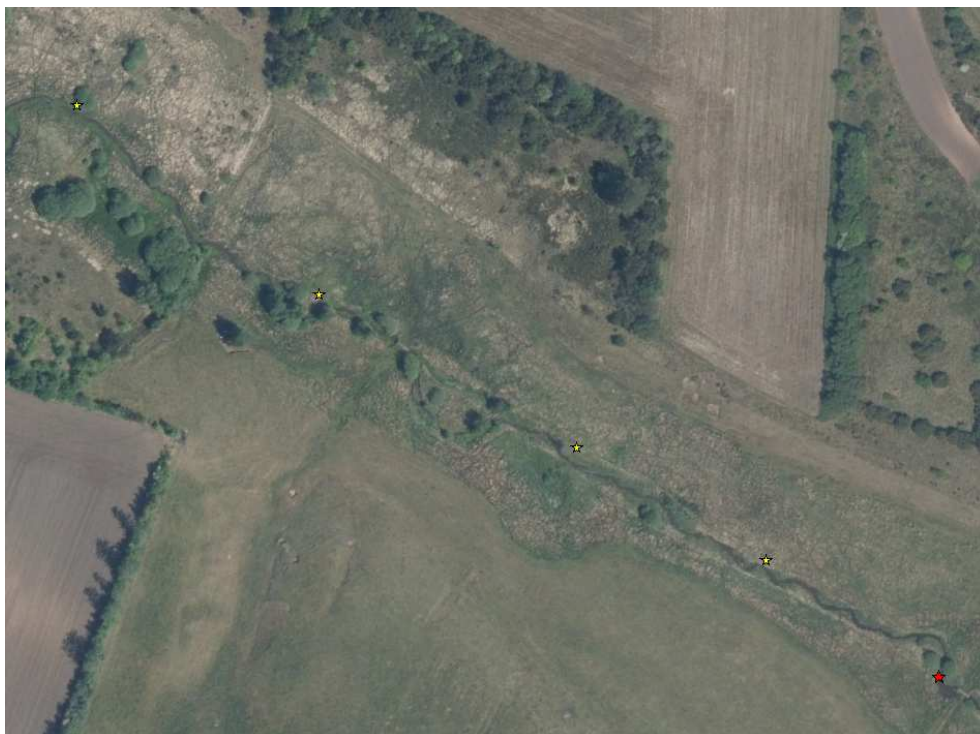
Figur 4: Gul stjerne er gydebanke. Gydebankerne 8-10 tilgås fra sydsiden af Resen Bæk. Her anvendes køreplader og motorbør. Ved nogle af gydebankerne er der en brat kant ned mod bækken hvor der ikke kan køres. Her anvendes en køreplade til at glide gruset ned i bækken. Det kan komme på tale at beskære nogle af piletræerne i forbindelse med transport af materiale til Resen bæk. Dette gøres de steder, hvor det vurderes at være mere skånsomt for de naturtyper og arter der er i området.



Figur 5: Gul stjerne er gydebanke. Gydebanke nr. 6 (vest) tilgås fra nordsiden af Resen Bæk. Der anvendes motorbør og køreplader. Der køres uden køreplader til kanten af ådalen hvorefter der skal anvendes køreplader. Gydebanke nr. 7 (øst) anlægges med motorbør og uden køreplader.



Figur 6: Rød stjerne er sandfanget. Gul stjerne er gydebanke. Gydebanke nr. 5 (Resen Bæk mod øst) tilgås fra sydsiden ved brug af køreplader og gravmaskine. Gydebankerne 17 og 18 i Østerhede Bæk tilgås fra vestsiden af vandløbet med køreplader og gravemaskine.



Figur 7: Gul stjerne er gydebanke. Rød stjerne er sandfanget. Tilkørsel til gydebanke 1-4 sker fra nordsiden af vandløbet ved brug af køreplader og gravemaskine/murerbør. Sandfanget etableres fra sydsiden vha. gravemaskine.

Bilag 3 - Klagevejledning

Der er 4 ugers klagefrist på afgørelsen fra den dag, afgørelsen er meddelt.

Hvis der bliver klaget over afgørelsen, må du ikke udnytte den, medmindre Miljø- og Fødevareklagenævnet opretholder afgørelsen. Miljø- og Fødevareklagenævnet kan dog i særlige tilfælde ophæve denne opsættende virkning.

Du har mulighed for at klage over afgørelsen til Miljø- og Fødevareklagenævnet inden 4 uger. Offentlige myndigheder, Danmarks Naturfredningsforening og lokale foreninger med væsentlig interesse i afgørelsen er også klageberettigede efter naturbeskyttelsesloven.

Klagen skal være skriftlig, og skal så vidt muligt angive, på hvilke punkter den påklagede afgørelse anses for urigtigt eller mangelfuld.

Du klager via Klageportalen, som du finder et link til på Miljø- og Fødevareklagenævnets hjemmeside: www.naevneneshus.dk. Her kan du også læse mere om klagenævnets sagsbehandling.

Klageportalen ligger på www.borger.dk og www.virk.dk, hvor du kan logge på med MIT-ID.

Klagen sendes via Klageportalen til Viborg Kommune. En klage er indgivet, når den er tilgængelig for Kommunen i Klageportalen.

Miljø- og Fødevareklagenævnet skal som udgangspunkt afvise en klage, der kommer uden om Klageportalen. Hvis du på grund af særlige forhold ønsker at blive fritaget for at bruge Klageportalen, skal du sende en begrundet anmodning til Viborg Kommune, som har truffet afgørelse i sagen. Viborg Kommune videresender herefter anmodningen til klagenævnet, som afgør, om anmodningen kan imødekommes.

Gebyr

Det koster et gebyr at klage over afgørelsen. Gebyrets størrelse er pr. 1. februar 2017 900 kr. for privatpersoner og 1.800 kr. for virksomheder og organisationer.

Klagegebyret opkræves af Nævnenes Hus. Betaling af klagegebyr sker ved elektronisk overførsel eller ved giroindbetaling. Gebyr skal indbetales inden for en fastsat frist. Hvis gebyret ikke indbetales inden udløbet af fristen, afvises klagen.

Gebyret tilbagebetales, hvis

- 1) klagesagen fører til, at den påklagede afgørelse ændres eller ophæves,
- 2) klageren får helt eller delvis medhold i klagen, eller
- 3) klagen afvises som følge af overskredet klagefrist, manglende klageberettigelse eller fordi klagen ikke er omfattet af Miljø- og Fødevareklagenævnets kompetence.

Det bemærkes, at hvis den eneste ændring af den påklagede afgørelse er forlængelse af frist for at efterkomme afgørelsen som følge af den tid, der er medgået til at behandle sagen i klagenævnet, tilbagebetales gebyret dog ikke.

Miljø- og Fødevareklagenævnet kan også beslutte at tilbagebetale klagegebyret, hvis

1) der er indledt forhandlinger med afgørelsens adressat og/eller førsteinstansen om projektilpasninger, og disse forhandlinger fører til, at klager trækker sin klage tilbage, eller

2) klager i øvrigt trækker sin klage tilbage, før Miljø- og Fødevareklagenævnet har truffet afgørelse i sagen.

Gebyret tilbagebetales dog ikke, hvis nævnet vurderer, at der er forhold, der taler imod at tilbagebetale gebyret, f.eks. hvis klagen trækkes tilbage meget sent, herunder efter at klager har haft et afgørelsesudkast i partshøring.

Spørgsmål om betaling og tilbagebetaling af gebyr afgøres af Miljø- og Fødevareklagenævnet. Nævnets afgørelser kan ikke anbringes for anden administrativ myndighed.

Hvis du vil indbringe afgørelsen for domstolene, skal det ske inden 6 måneder, fra du har modtaget dette brev.