



Viborg Kommune
Att.: Keld Schrøder-Thomsen
Prinsens Alle 5
8800 Viborg

Landzonetilladelse til vådområdeprojekt ved Korreborg Bæk

Dato: 17-05-2024

Viborg Kommune har behandlet ansøgning af 17. april 2024 om tilladelse til vådområdeprojekt ved Korreborg Bæk på ejendommene nævnt i vedlagte bilag.

Sagsnr.: 24/11257
Sagsbehandler: anbs

Afgørelse

Kommunen meddeler hermed landzonetilladelse til det ansøgte, jf. planlovens § 35, stk. 1. Tilladelsen må ikke udnyttes, før klagefristen på 4 uger er udløbet.

Direkte tlf.: 87 87 55 65
Direkte e-mail: anbs@viborg.dk

En landzonetilladelse bortfalder, hvis den ikke er udnyttet inden 5 år efter, at den er meddelt (eller ikke har været udnyttet i 5 år).

Side 1 af 9

Landzonetilladelsen bliver offentliggjort den 21. maj 2024 på hjemmesiden www.viborg.dk/Indflydelse

Det er en forudsætning for afgørelsen, at det ansøgte etableres i overensstemmelse med ansøgningsmaterialet dateret den 17. og 30. april 2024.

Ansøgningen

Projektområdet ligger i ådalen omkring Korreborg Bæk ned til Bro Mølle mod vest. Arealerne indenfor området fremstår som naturarealer og arealer med ekstensiv drift.

Projektet er et vådområdeprojekt på 74,4 ha, som har til formål at reducere kvælstoftilførslen til Randers Fjord ved yderligere vådlægning af eksisterende naturarealer. Formålet med projektet er hævnning af vandstanden i projektområdet, ved genskabelse af så naturlig hydrologi som muligt. Dette gøres bl.a. ved at genslynge og hæve bunden i vandløbene, sløjfe udvalgte grøfter og dræn i området, etablering af sø, terrænskrab, etablering af midlertidig byggeplads med skurvogn og oplag af materialer og udlægning af jord fra projektet mv.

Projektafgrænsningen er fastlagt så der er taget hensyn til, at projektet ikke påvirker arealer udenfor projektgrænsen.

Visse dele af projektet kræver ikke landzonetilladelse som sandfang, sløjfning af grøfter og dræn, regulering af vandløbet, overkørsler, adgangsveje mv.

Begrundelse

Ejendommen ligger i landzone, og det ansøgte kræver derfor tilladelse efter planlovens § 35. Formålet med landzonebestemmelserne er bl.a. at hindre spredt bebyggelse i det åbne land og at sikre en klar grænse mellem by og land. Bestemmelsen skal sikre, at byudvikling sker, hvor kommuneplanen åbner mulighed for

det. Sigtet er at forbeholde det åbne land til jordbrugserhvervene og at tilgode landskabelige, naturmæssige og kulturhistoriske værdier samt at undgå miljøkonflikter. Samtidig skal planloven bidrage til at gøre landdistrikterne levedygtige.

Ejendommen ligger i et område, der i kommuneplanen er beskrevet som værdifuldt landskab og lavbundsareal.

Projektet indebærer en forhøjelse af vandstanden, hvorved nogle områder vil stå under vand, mens andre blot bliver "vådere". Kommunen vurderer, at projektet ikke vil påvirke de landskabelige værdier væsentligt. Det vil være i overensstemmelse med kommuneplanen, at et udpeget lavbundsareal laves til et vådområde. Det vurderes, at projektet gavner de naturmæssige værdier i området. På den baggrund meddeles der landzonetilladelse til det ansøgte.

Yderligere oplysninger

Naboerne er ikke orienteret om ansøgningen, idet vi skønner, at det ansøgte er af underordnet betydning for naboerne, jævnfør § 35, stk. 5 i planloven. Vurderingen er lavet på baggrund, af at projektet ikke påvirker uden for projektafgrænsningen.

Kontakt venligst arkæologerne på Viborg Museum (tlf.: 8787 3814 eller e-mail: oldtid@viborg.dk) mindst en uge før gravearbejdet går i gang. Museet ønsker muligvis at være til stede under arbejdet.

Kommunen vurderer, at det ansøgte ikke kan påvirke et internationalt naturbeskyttelsesområde væsentligt, jf. habitatbekendtgørelsen. Kommunen vurderer desuden, at det ansøgte ikke kan beskadige yngle- eller rasteområder for dyrearter på habitatdirektivets bilag IV eller plantearter på habitatdirektivets bilag IV.

Vi har med denne afgørelse ikke taget stilling til anden lovgivning. Afgørelsen tilsidesætter ikke eventuelle servitutter og privatretlige aftaler.

Klageregler

Ifølge planlovens § 58 kan landzoneafgørelser påklages til Planklagenævnet. Ifølge planlovens § 59 er ministeren med ansvar for planloven og enhver med retlig interesse i sagens udfald klageberettiget. Klageberettiget er desuden landsdækkende foreninger og organisationer, der som hovedformål har beskyttelse af natur og miljø eller varetagelse af væsentlige brugerinteresser inden for arealanvendelsen.

Ifølge planlovens § 60 skal klage være indgivet skriftligt inden 4 uger efter, at afgørelsen er offentliggjort.

Klage indgives via Klageportalen til kommunen, som overdrager klagen til Planklagenævnet.

En landzonetilladelse må ikke udnyttes før klagefristens udløb. Rettidig klage har opsættende virkning, medmindre klagenævnet bestemmer andet, jf. planlovens § 60 a. Hvis der klages, får du besked.

Ifølge planlovens § 62 skal søgsmål til prøvelse af afgørelser være anlagt inden 6 måneder efter, at afgørelsen er offentliggjort.

Du klager via Klageportalen, som du finder et link til på Planklagenævnets hjem-

meside Nævnenes Hus.dk. Her kan du læse om klagenævnets sagsbehandling. Klage sendes via Klageportalen til kommunen. En klage er indgivet, når den er tilgængelig for kommunen i Klageportalen. Når du klager, skal du betale gebyr. Klagenævnet skal som udgangspunkt afvise en klage, der kommer uden om Klageportalen. Hvis du på grund af særlige forhold ønsker at blive fritaget for at bruge Klageportalen, skal du sende en begrundet anmodning til kommunen. Kommunen sender herefter anmodningen til klagenævnet, som afgør, om anmodningen kan imødekommes.

Når klagefristen er udløbet

Det hermed tilladte kan ikke etableres, før klagefristen er udløbet, og du også har fået dispensation fra vandløbsloven.

Har du spørgsmål, kan du kontakte mig på telefon eller e-mail.

Kopi af dette brev er sendt til:

- Danmarks Naturfredningsforening, dnviborg-sager@dn.dk
- Friluftsrådet, viborg@friluftsradet.dk
- Dansk Ornitologisk Forening, natur@dof.dk og viborg@dof.dk
- Viborg Museum, oldtid@viborg.dk

Med venlig hilsen

Anne Binderup Sørensen
Cand.scient.

Vedlagt: liste med projektets matr.nr. og situationsplaner

Liste med matr.nr. i projektet

| | |
|-------|--------------------|
| 3b | Bro Mølle, Vejrum |
| 17 | Bro Mølle, Vejrum |
| 2b | Bro Mølle, Vejrum |
| 19 | Bro Mølle, Vejrum |
| 18b | Bro Mølle, Vejrum |
| 1b | Bro Mølle, Vejrum |
| 16a | Bro Mølle, Vejrum |
| 18a | Bro Mølle, Vejrum |
| 2a | Bro Mølle, Vejrum |
| 1f | Bro Mølle, Vejrum |
| 7000c | Bro Mølle, Vejrum |
| 7000d | Bro Mølle, Vejrum |
| 3b | Fuglsang, Vejrum |
| 1b | Fuglsang, Vejrum |
| 1c | Fuglsang, Vejrum |
| 2i | Fuglsang, Vejrum |
| 12a | Fuglsang, Vejrum |
| 16a | Fuglsang, Vejrum |
| 15b | Fuglsang, Vejrum |
| 1h | Hesselholt, Mammen |
| 2a | Hesselholt, Mammen |
| 1m | Hesselholt, Mammen |
| 7000d | Hesselholt, Mammen |
| 65ab | Mammen By, Mammen |
| 18i | Mammen By, Mammen |
| 65b | Mammen By, Mammen |
| 8g | Mammen By, Mammen |
| 22d | Mammen By, Mammen |
| 13m | Mammen By, Mammen |
| 22s | Mammen By, Mammen |
| 10g | Mammen By, Mammen |
| 38f | Mammen By, Mammen |
| 13e | Mammen By, Mammen |
| 34f | Mammen By, Mammen |
| 21t | Mammen By, Mammen |
| 13l | Mammen By, Mammen |
| 8e | Mammen By, Mammen |
| 3a | Mammen By, Mammen |
| 15i | Mammen By, Mammen |
| 13k | Mammen By, Mammen |
| 25c | Mammen By, Mammen |
| 25b | Mammen By, Mammen |
| 56a | Mammen By, Mammen |
| 14q | Mammen By, Mammen |
| 24f | Mammen By, Mammen |
| 53a | Mammen By, Mammen |
| 54a | Mammen By, Mammen |
| 54b | Mammen By, Mammen |
| 17c | Mammen By, Mammen |

| | |
|-------|----------------------|
| 19f | Mammen By, Mammen |
| 55 | Mammen By, Mammen |
| 50b | Mammen By, Mammen |
| 65h | Mammen By, Mammen |
| 17i | Mammen By, Mammen |
| 23k | Mammen By, Mammen |
| 8h | Mammen By, Mammen |
| 22a | Mammen By, Mammen |
| 7000k | Mammen By, Mammen |
| 8f | Mammen By, Mammen |
| 52a | Mammen By, Mammen |
| 21n | Mammen By, Mammen |
| 64b | Mammen By, Mammen |
| 64l | Mammen By, Mammen |
| 15h | Mammen By, Mammen |
| 30a | Mammen By, Mammen |
| 30c | Mammen By, Mammen |
| 68 | Mammen By, Mammen |
| 33f | Mammen By, Mammen |
| 7000i | Mammen By, Mammen |
| 15c | Mammen By, Mammen |
| 65d | Mammen By, Mammen |
| 18n | Mammen By, Mammen |
| 20a | Mammen By, Mammen |
| 37f | Mammen By, Mammen |
| 37h | Mammen By, Mammen |
| 20i | Mammen By, Mammen |
| 37e | Mammen By, Mammen |
| 21q | Mammen By, Mammen |
| 25a | Mammen By, Mammen |
| 21s | Mammen By, Mammen |
| 65i | Mammen By, Mammen |
| 13g | Mammen By, Mammen |
| 24n | Mammen By, Mammen |
| 26h | Mammen By, Mammen |
| 7000b | Nørreåhus, Mammen |
| 1h | Nørreåhus, Mammen |
| 1b | Nørreåhus, Mammen |
| 4 | Nørreåhus, Mammen |
| 6b | Nørreåhus, Mammen |
| 2a | Nørreåhus, Mammen |
| 1g | Nørreåhus, Mammen |
| 1d | St. Torsager, Viskum |
| 1c | St. Torsager, Viskum |

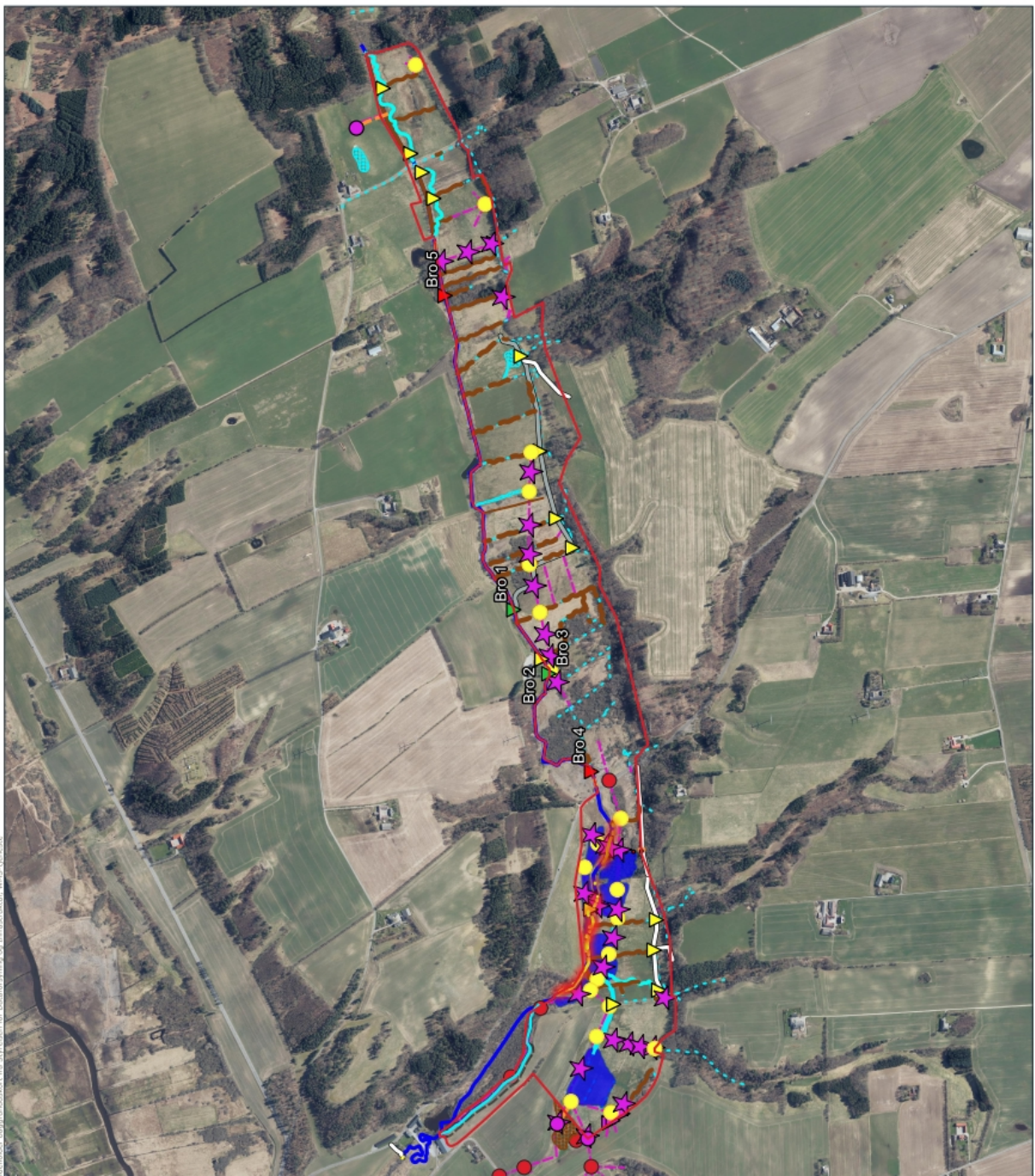
Situationsplaner

Signatur

- Projektgrænse
- Eksisterende Korreborg Bæk
- Eksisterende grøfter
- Nyt forløb af Korreborg Bæk / grøfter
- Eksisterende dræn
- Nye søer
- Afrømning af jord
- Udlægning af jord
- Grøft/Korreborg Bæk tilfyldes
- Grøft tilfyldes (trug)
- Nyt dræn
- Stiadgang sikres (nr. 17)
- Ny brønd
- Brønd fjernes
- ★ Dræn afbrydes
- ★ Ny overkørsel
- ▼ Dræn overrises
- ▼ Bro bevares
- ▼ Bro fjernes
- Sandfang
- Kørevej forstærkes
- Forstærkning af dige

Dato: 12-03-2024
 Udarbejdet af: MABG
 Kontrol: DNST
 Godkendt af: ANMH
 REV: 2

1:10000
 0 300 600 m



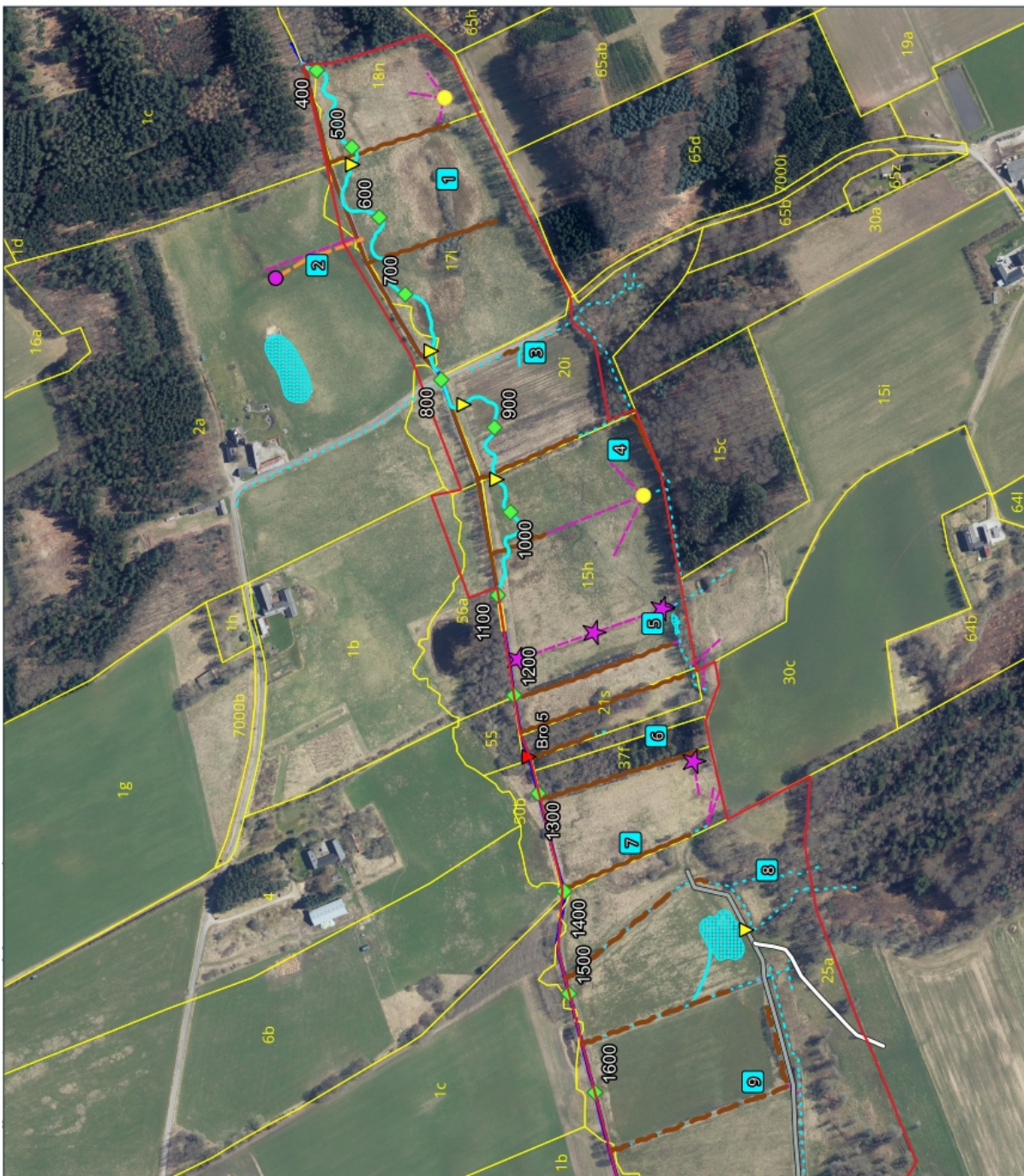
Vådområde Korreborg Bæk
 detailprojekt

Projektnr.
 1100054616

Viborg Kommune

BILAG 05
 Projekterede forhold





Signatur

- Projektgrænse
- Eksisterende Korreborg Bæk
- Eksisterende grøfter
- Eksisterende dræn
- Nyt forløb af Korreborg Bæk / grøfter
- ◆ Proj stationering pr 100 m
- Nye søer
- Afremning af jord
- Udlægning af jord
- Grøft/Korreborg Bæk tilfyldes
- Grøft tilfyldes (trug)
- Ny dræn
- Brønd fjernes
- ★ Dræn afbrydes
- ▲ Ny overkørsel / kreaturpassage
- ▲ Bro fjernes
- Sandfang (midttidigt)
- Kørevej forstærkes

Dato: 12-03-2024

Udarbejdet af: MABG
 Kontrol: DNST
 Godkendt af: ANMH
 REV: 2



1:13500

**Vådømråde Korreborg Bæk
 detailprojekt**

Projektnr.
 1100054616

Viborg Kommune

**BILAG 5.1
 Projekterede forhold
 Øst**

RAMBOLL WATER



Signatur

- Projektgrænse
- Eksisterende Korreborg Bæk
- ◆ Proj. stationering pr 100 m
- Eksisterende dræn
- Grøfter i projektområde
- Afrømning af jord
- Udlægning af jord
- Grøft tilfyldes
- Grøft tiffyldes (trug)
- Ny grøft
- Nyt dræn
- Brønd fjernes
- ★ Dræn afbrydes
- ▲ Ny overkørsel
- ▼ Dræn overrises
- ▲ Bro bevares
- ▼ Bro fjernes
- Kørevej forstærkes
- Sandfang opstrøms Bro Møllevøj

Dato: 28-02-2024

Udarbejdet af: MABG

Kontrol: DNST

Godkendt af: JAW/HT

REV: 1

1:3500

0

100

200 m

**Vådområde Korreborg Bæk
detailprojekt**

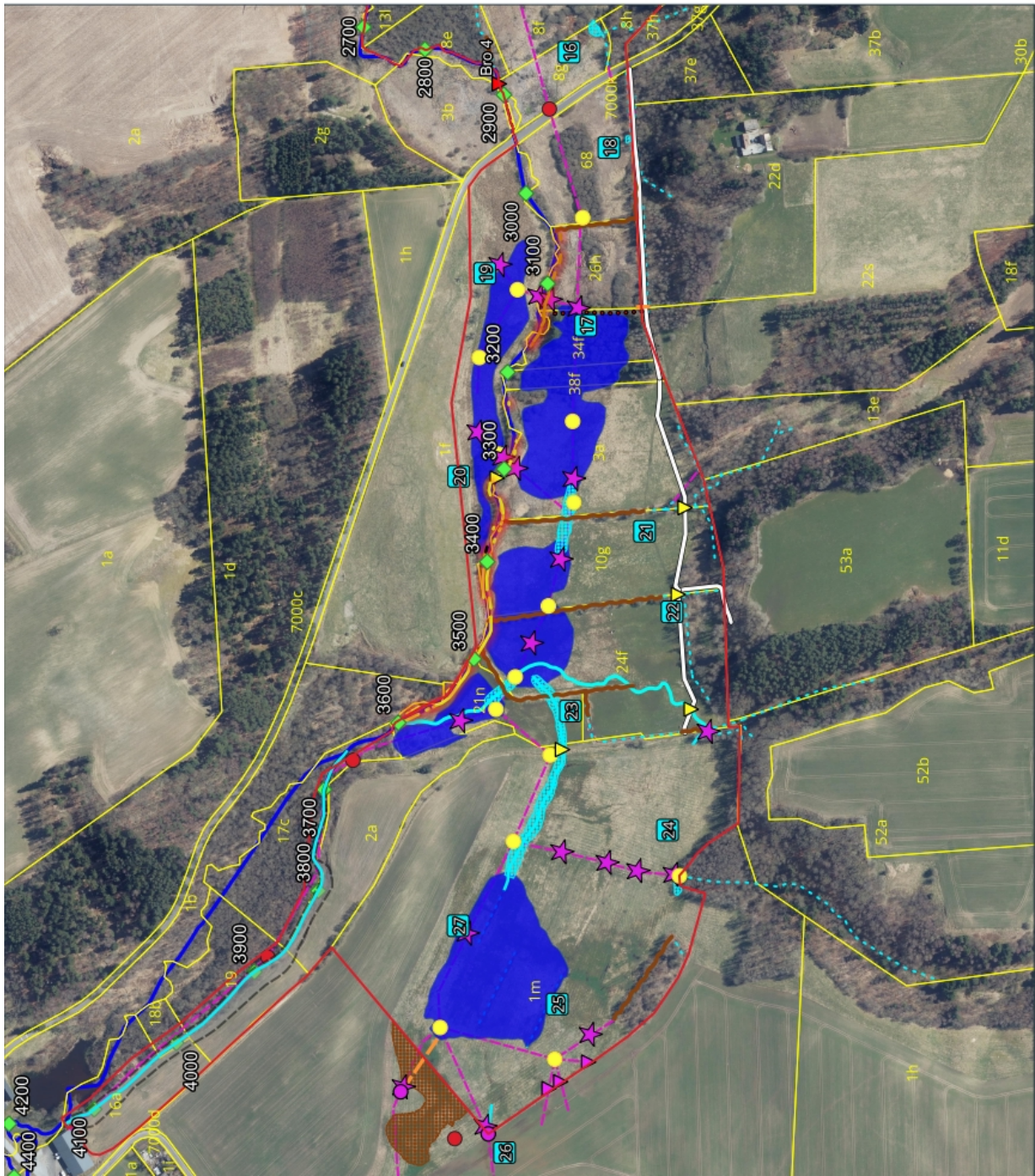
Projekt nr.
11.000.54616

Viborg Kommune

**BILAG 5.2
Projekterede forhold
Midt**

RAMBOLL WATER





- Signatur**
- Projektgrænse
 - Eksisterende Korreborg Bæk
 - Proj stationering pr 100 m
 - ◆ Eksisterende grøfter
 - Eksisterende dræn
 - Nyt forløb af Korreborg Bæk / grøfter/ Klosterskov Kilde
 - Nye søer
 - Afremning af jord
 - Udlægning af jord
 - Grøft/Korreborg Bæk tilfyldes
 - Grøft tilfyldes (trug)
 - Nyt dræn
 - Stiadgang sikres (nr. 17)
 - Ny brønd
 - Brønd fjernes
 - ★ Dræn afbrydes
 - ▲ Ny overkørsel
 - ▼ Dræn overrises
 - ▶ Bro fjernes
 - Forstærkning af dige
 - Overløbskant St. 3.380 m
 - Sandfang opstrøms Bro Møllevvej

Udarbejdet af: MABG
 Godkendt af: DNET
 Godkendt af: ANNH
 REV: 1
 Dato: 28-02-2024

1:3500
 0 100 200 m

Vådømråde Korreborg Bæk
 detailprojekt

Projektnr.
 1100054616

Viborg Kommune

BILAG 5.3
 Projekterede forhold
 Vest

