

Nørreådal mellem fortid og fremtid

Jørgen Primdahl og Lotte Rygaard Petersen
Landskab og Planlægning
Institut for Geoscience og Naturforvaltning

KØBENHAVNS UNIVERSITET



Udgangspunkter og hovedemner

Nogle overordnede udgangspunkter – hvorfor udvikle en landskabsstrategi for Nørreådalens

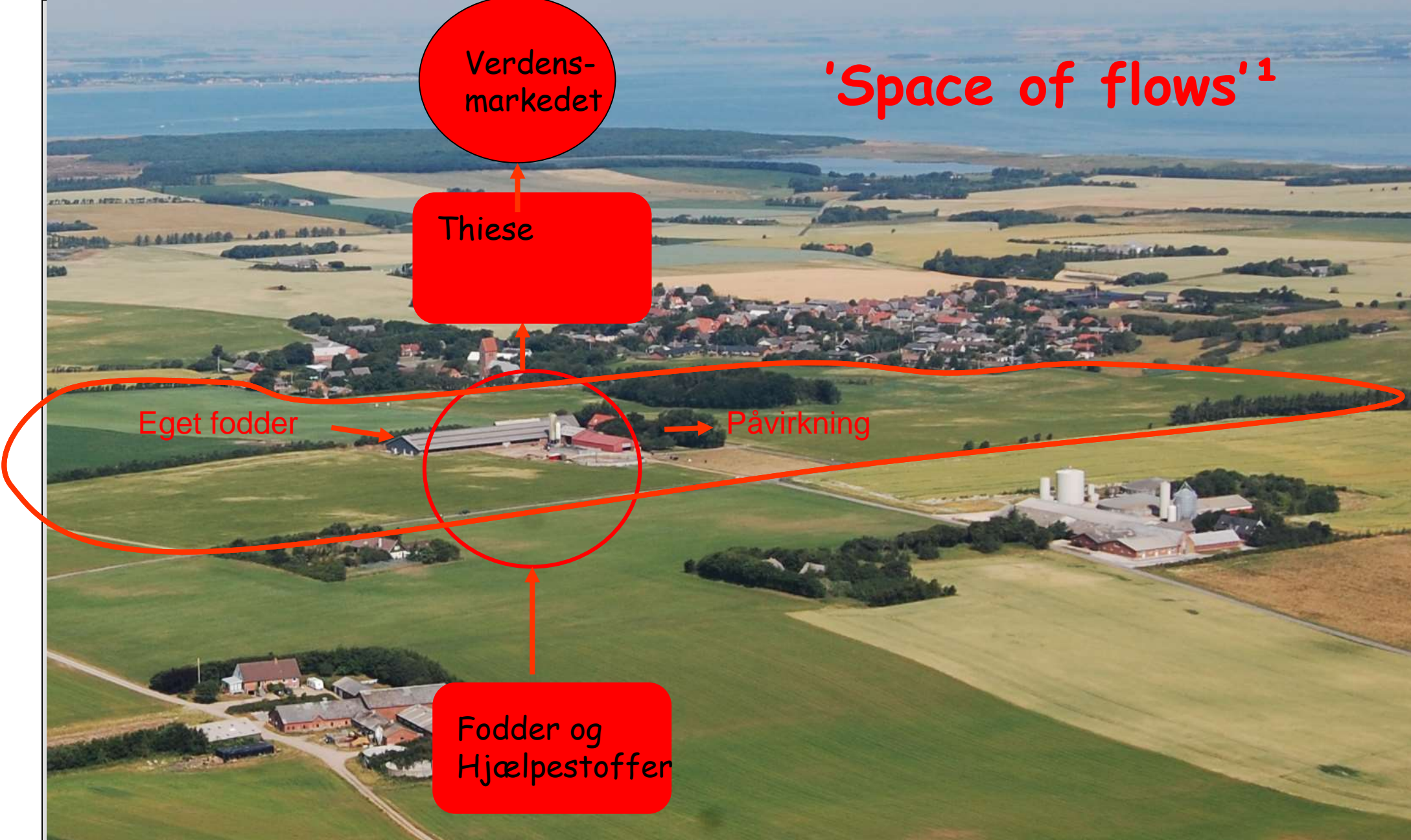
Nørreådalens mellem fortid og fremtid

1. Nørreådalens lange historie og de aktuelle udfordringer
2. Vandet – udfordringer og projektemner
3. Landbruget – udfordringer og projektemner
4. Nørreådalens som et leve- og besøgssted
 - Naturen – udfordringer og projektemner
 - Friluftslivet og turismen – udfordringer og projektemner
 - Bostederne – udfordringer og projektemner



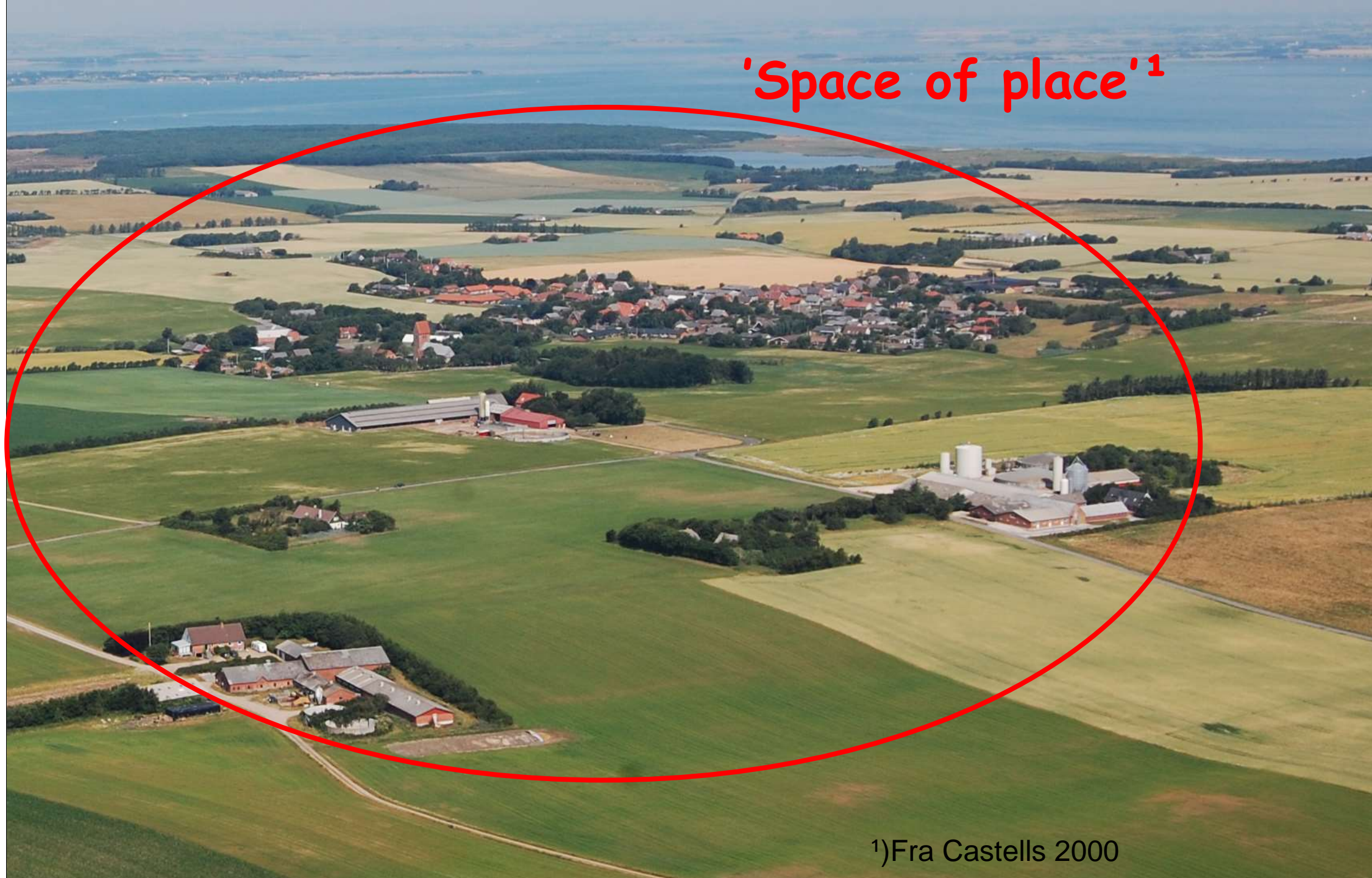


'Space of flows'¹



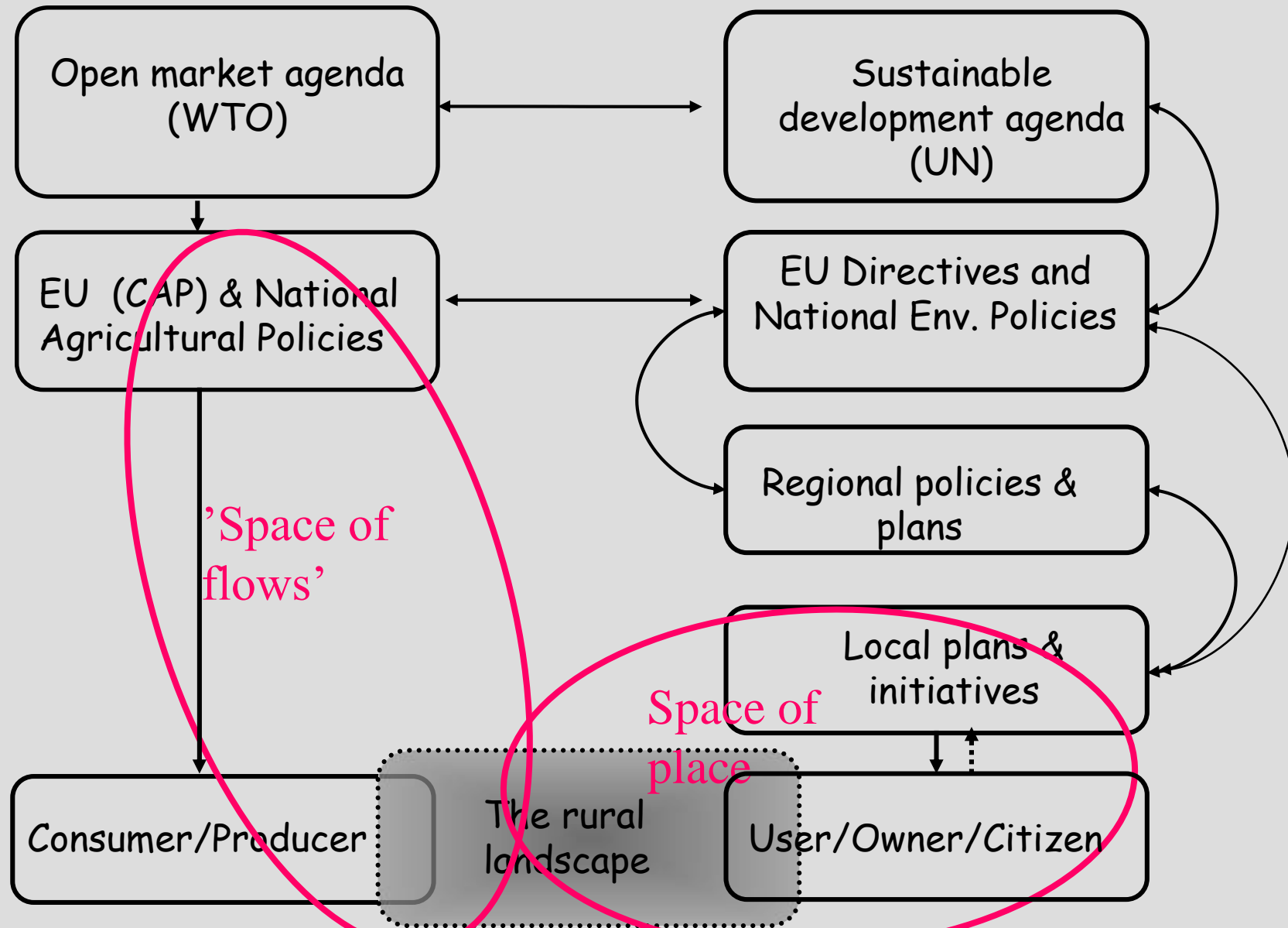
1) Fra Castells 2000

'Space of place'¹



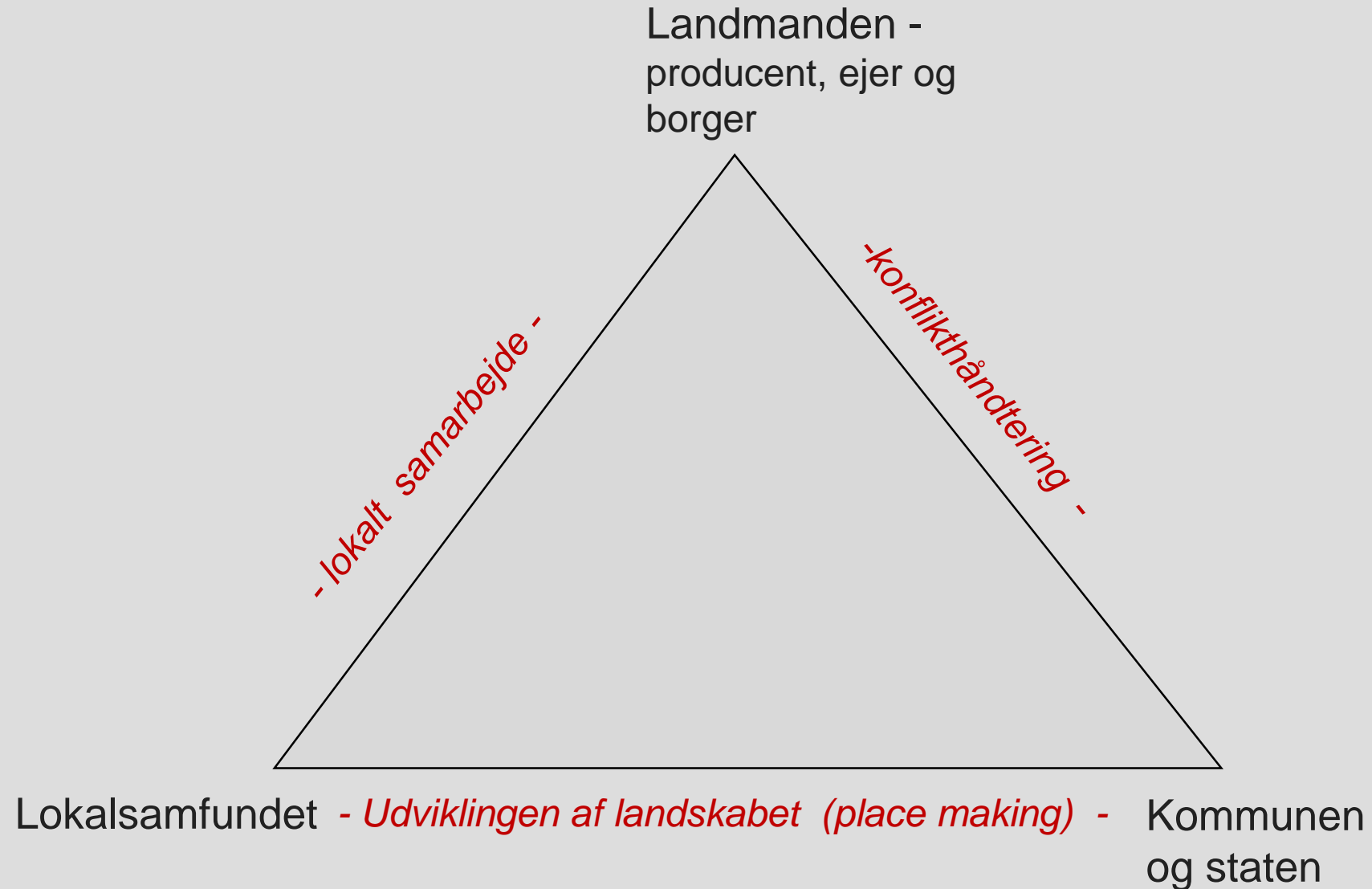
¹)Fra Castells 2000

To internationale politik-dagsordener og det rural landskab

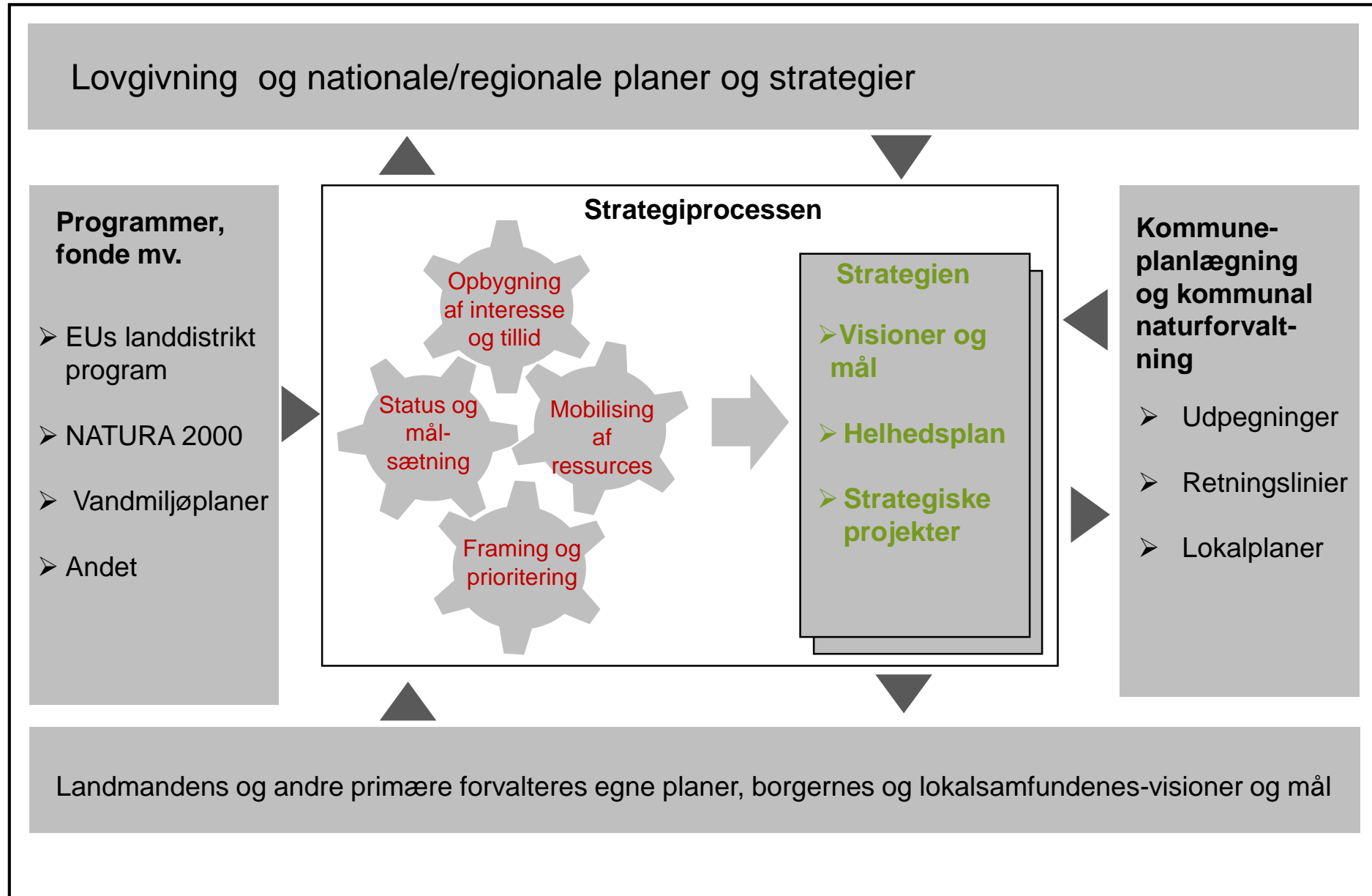


(Fra Primdahl and Swaffield 2010 med inspiration fram Dwyer and Hodge 2001)

De tre hovedaktører i landskabets forvaltning



Landskabsstrategier: kontekst, processer, løsninger



Opsummering

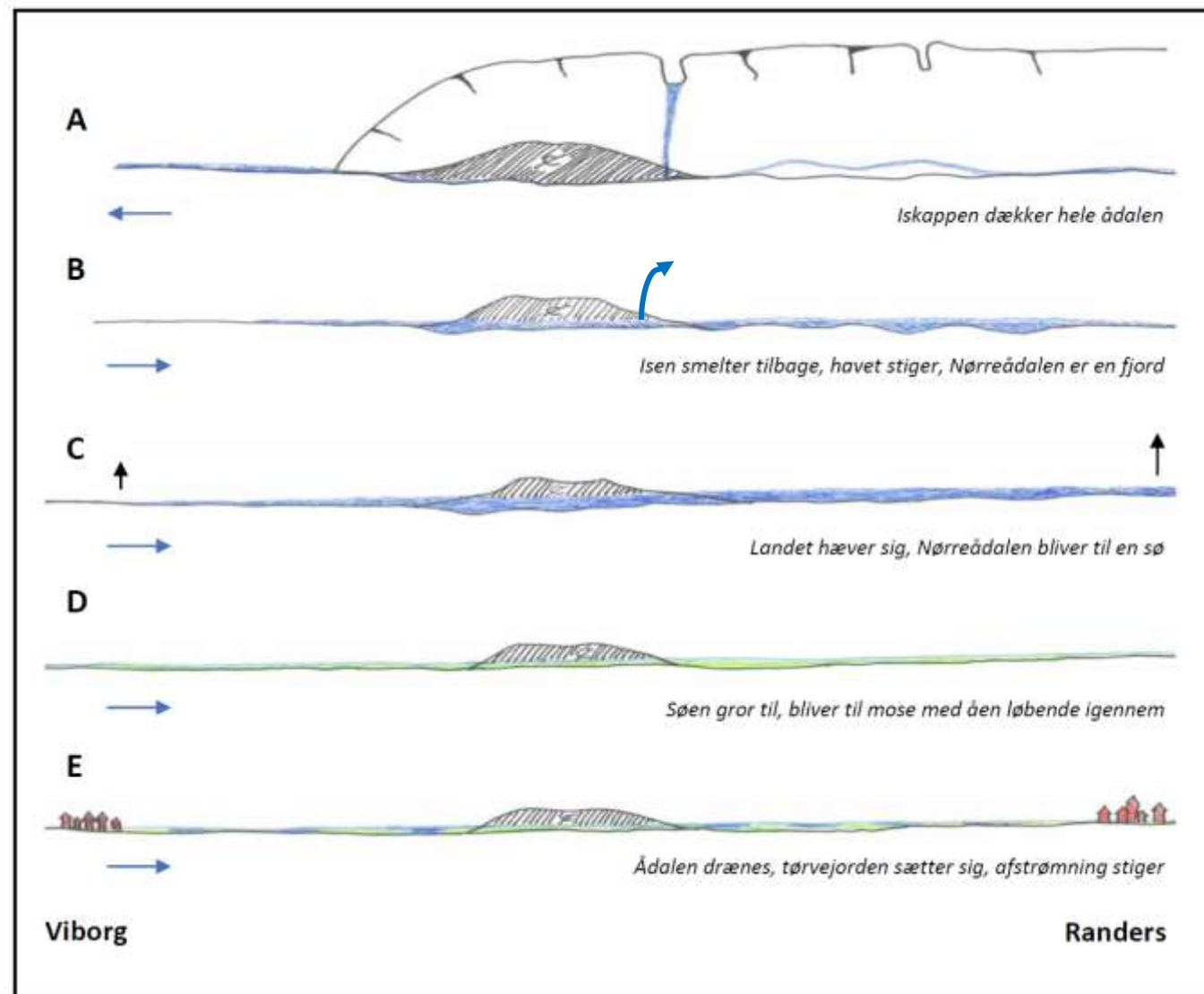
- Landskabsstrategier repræsenterer en ny form for planlægning i det åbne land, der kan:
 - skabe retning for den fremtidige udvikling og
 - danne ramme for integration/koordinering af forskellige interesser og initiativer
 - danne udgangspunkt for en prioritering – hvad er vigtigst
- Kan medvirke til:
 - at aktivere og revitalisere lokalsamfund
 - at mobilisere ressourcer – viden, penge, arbejdskraft …..
- Og alt bliver ikke realiseret
 - realisering kan tage tid
 - nogle plan- og designløsninger er lige til at gå til
 - andre er komplekse og kræver institutionelle forandringer og, omfattende investeringer

Nørreådalens mellem fortid og fremtid



Nørreådalens geologiske historie skaber det naturgrundlag vi har idag

- Iskappen dækker hele ådalen
- Isen smelter tilbage – på et tidspunkt er hele ådalen en smeltevandsdal med vandet strømmende mod Onsild. Havet stiger, ådalen bliver en fjord
- Landet hæver sig, bunden af ådalen bliver til en sø
- Søen gror til, bliver til en land mose med åen strømmende igennem
- Ådalen drænes, tørvejorden sætter sig (hvor den er drænet), afstrømningen stiger, flere ekstremhændelser, mange arealer påvirket af oversvømmelse



Græsning har været en vigtig del af dansk landskabshistorie

Husdyrene kom med landbruget til Danmark for omkring 6000 år siden og overtog græsningen

	15.000	11.500	9.000	6.000 år før nu
	Rensdyrtid	Uroksetid	Kronhjortetid	Kultursteppe
	Steppe-, krat-skovtundra	Åben birke-, fyrre- og hasselskov	Tæt, blandet løvskov	Bøgeskov
Kæmpehjort	■			
Jærv	■			
Rensdyr	■			
Ulv	■	■	■	
Vildhest	■		■	
Bjørn, elg	■	■	■	
Bæver	■	■	■	■*)
Vicent		■		
Urokse		■	■	
Los		■	■	
Vildsvin		■	■	
Rådyr/kron dyr		■	■	■
Tamokse, -får, -svin og -ged				■
Hest				■

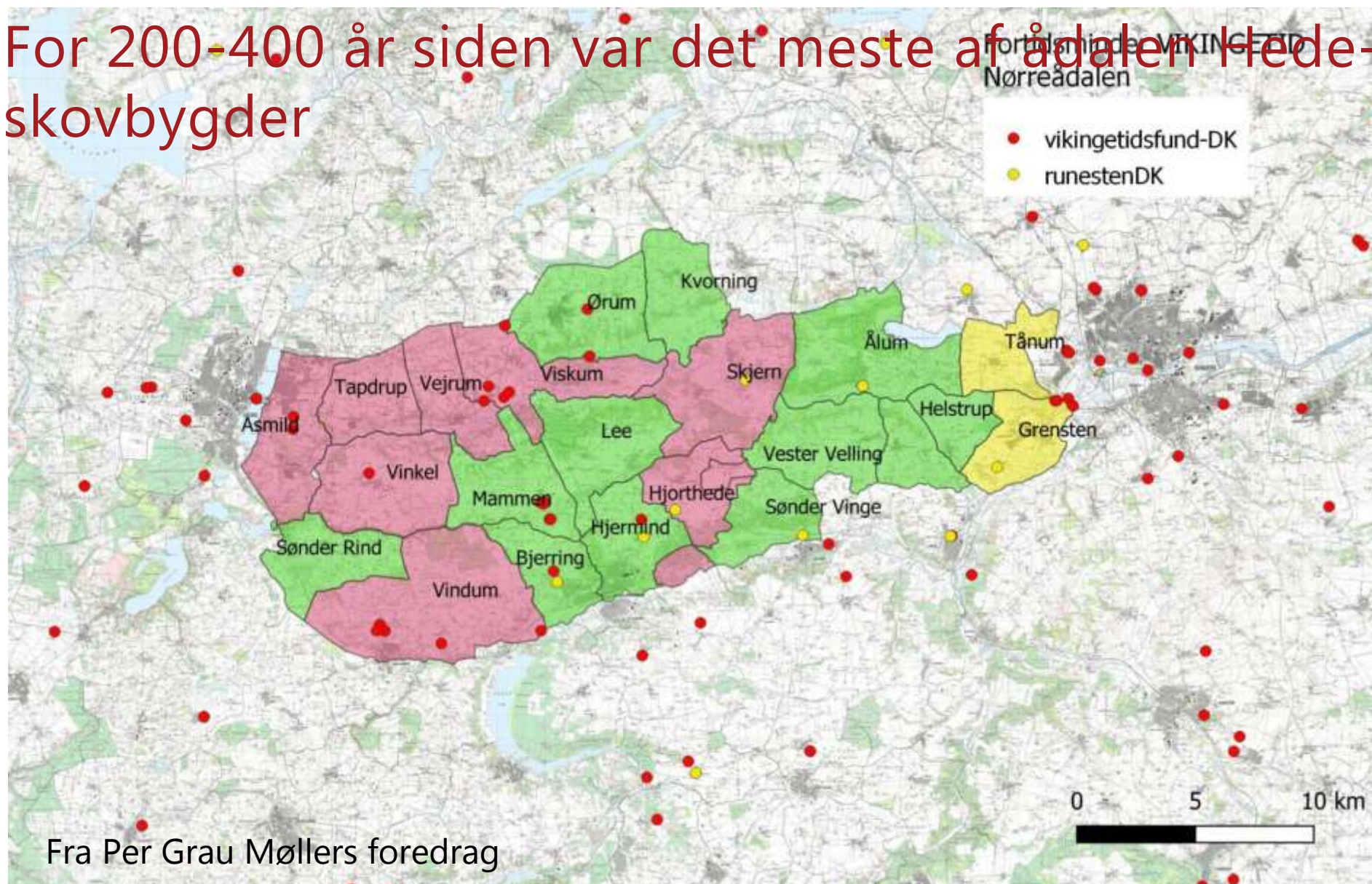


Urokse levede i Danmark indtil for 2500 år siden, den sidste urokse blev skudt i Polen 1627.

Fra Rita Buttenshøns foredrag

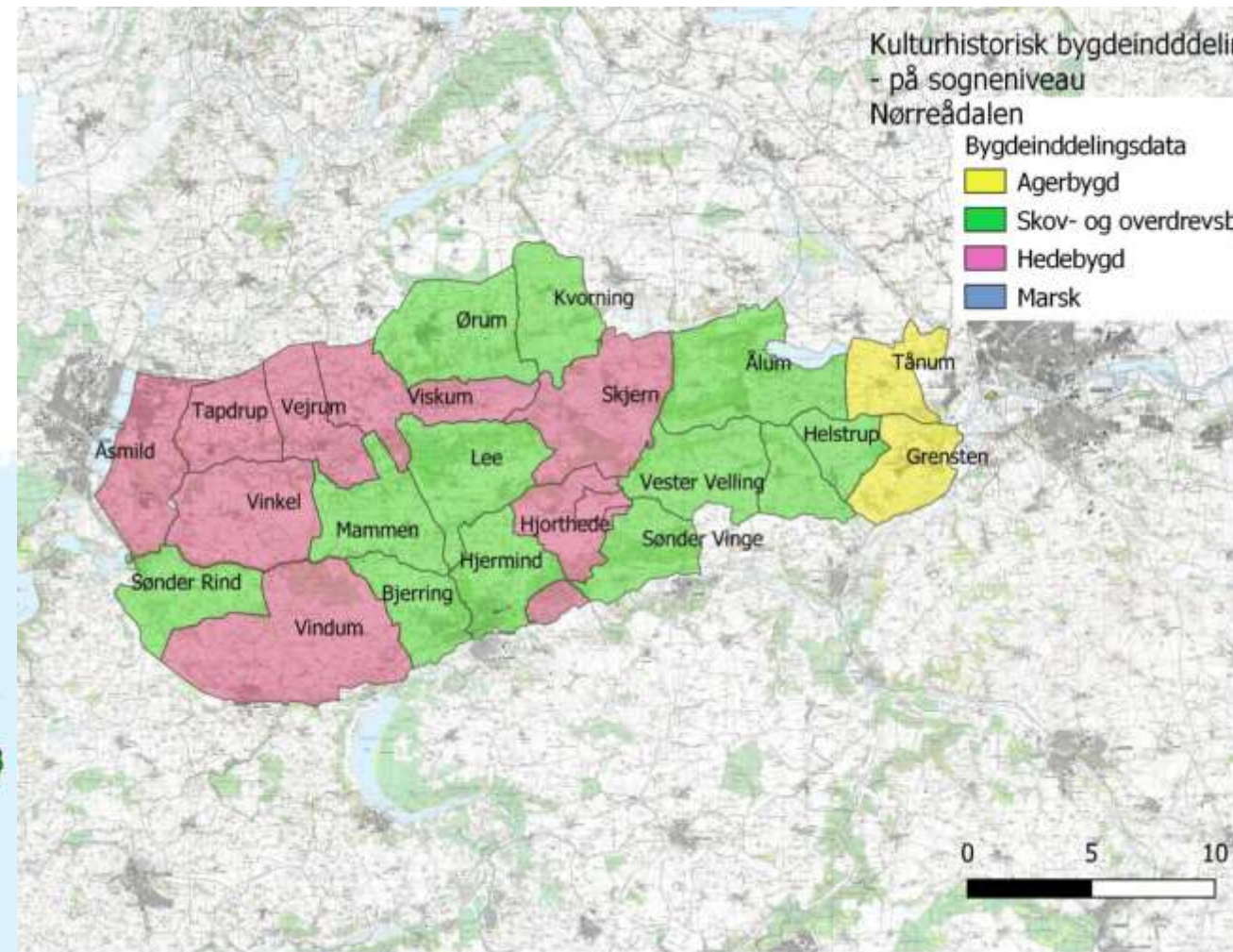
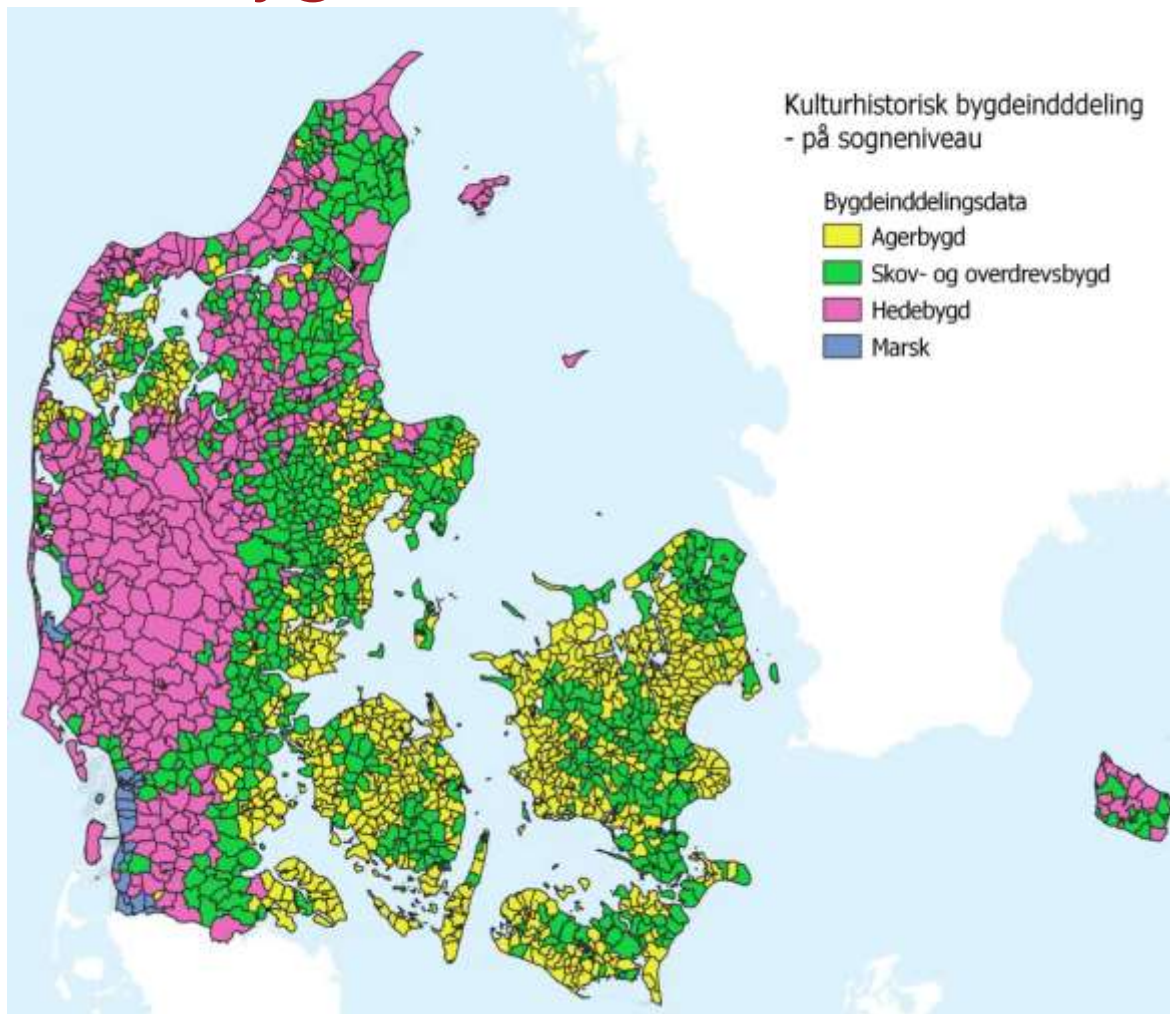
Historisk er Nørreådalene rig på fund fra Middelalderen

For 200-400 år siden var det meste af ådalene Hede- eller skovbygder



Fra Per Grau Møllers foredrag

For 200-400 år siden var det meste af ådalen Hede- eller skovbygder



Fra Per Grau Møllers foredrag

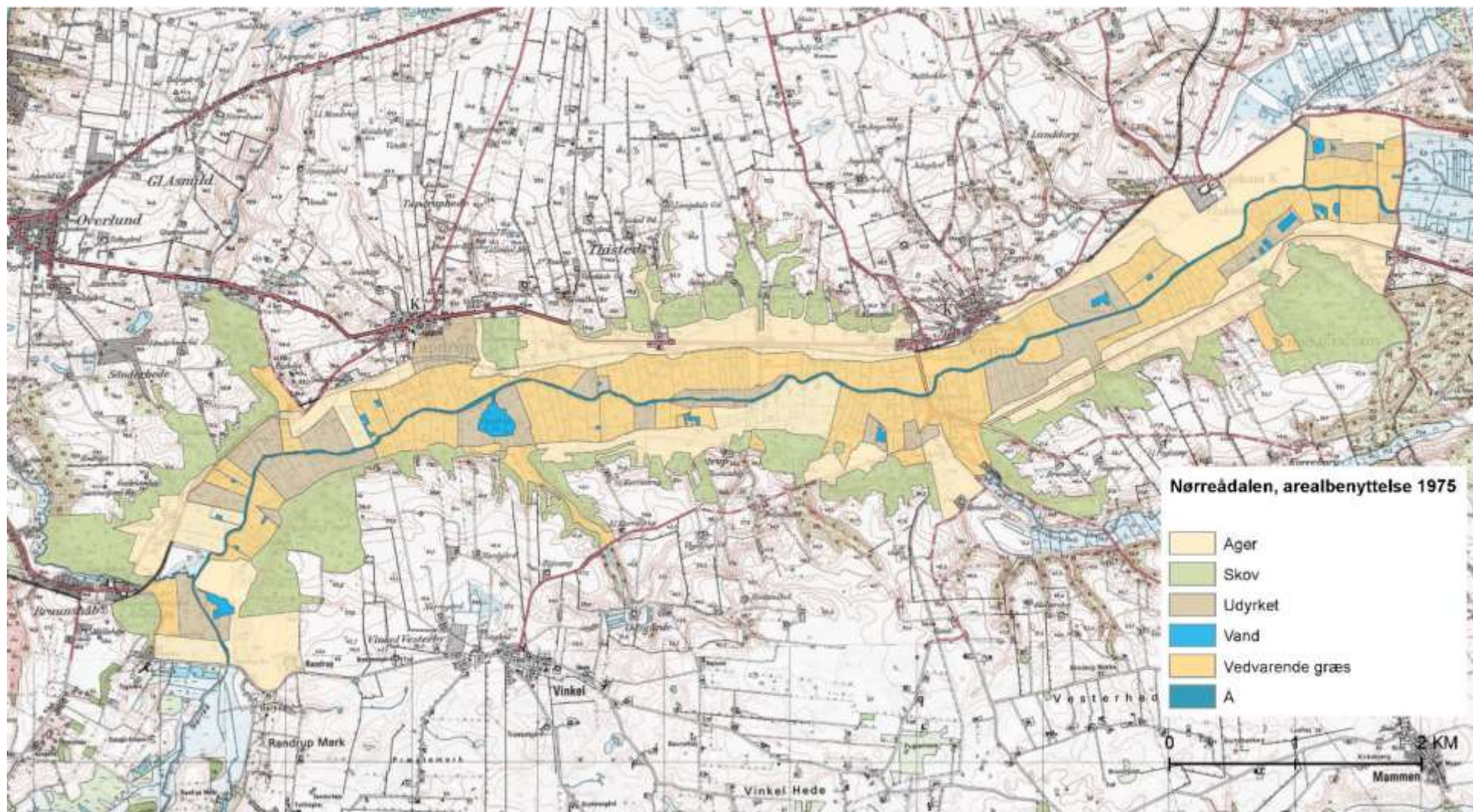
Vandmøller og pramdrift – vigtige dele af Nørreådalens historie



Møller i Nørreådal, 1688 – én vindmølle

Sogn	Herred	Navn	Tdr. htk.	Bemærkning
Asmild	Nørlyng	Søndermølle	-	
Asmild	Nørlyng	Aalemølle	0,50	Brunshåb Fabrik
Tapdrup	Nørlyng	Surbæk Mølle	0,76	Mgl. På VSK
Vinkel	Middelsom	Randrup Mølle	1,16	
Vindum	Middelsom	Hedegaards ml	-	Lillemølle HMB
Sdr. Vinge	Middelsom	Rønge Mølle	0,84	
Øster Velling	Middelsom	Øster Velling ml.	0,39	
Bjerring	Middelsom	Bjerring Mølle	0,59	
Skjern	Middelsom	Skjern Mølle	3,02	Vind!
Ørum	Sønderlyng	Veldsmølle	0,28	
Kvorning	Sønderlyng	Kvorning Mølle	0,03	
Ålum	Sønderlyng	Fussingø Mølle	-	

De seneste årtier er omdriftsarealet gået tilbage og opgivne arealer frem

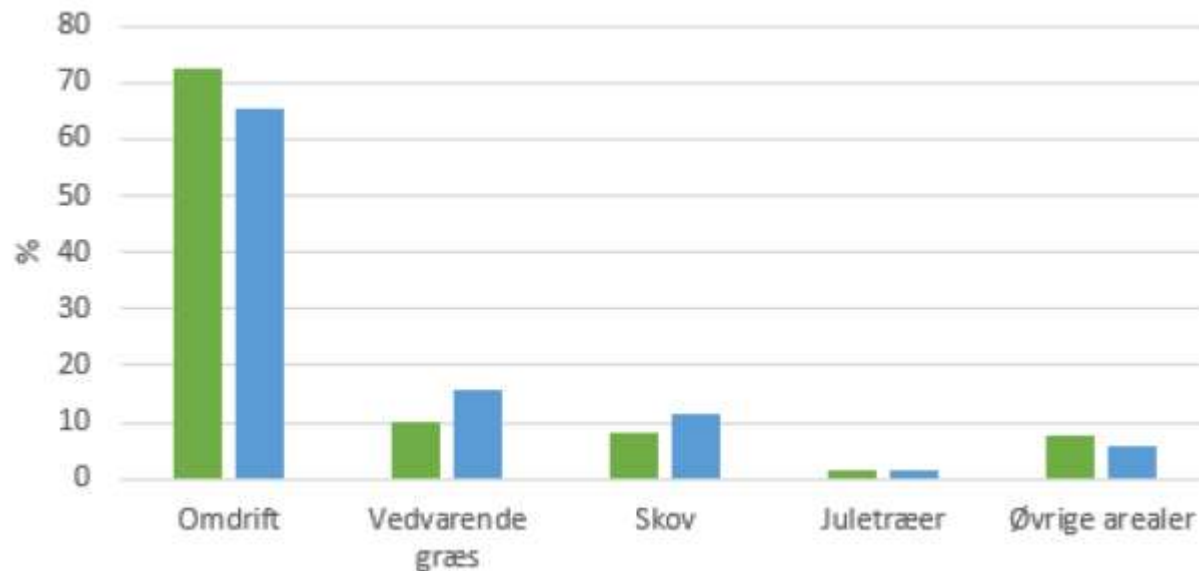


Vestlige del

Fra 1975 – 1986
falder
omdriftsarealet
fra 44 til 26 %

Opgivne arealer
stiger fra 18 til
26%

De seneste artier er omdriftsarealet gået tilbage og opgivne arealer frem



Favrskov del

Fra 1996 – 2019
 falder
 omdriftsarealet,
 vedv græsareal
 stiger,
 Skovarealet
 stiger, kvægholdet
 falder

Tabel 5.1.3. Oversigt over antal husdyr blandt alle lodsejere i 1996, 2019s og 2019

	Malkekøer	Kvier	Ammekøer	Søer	Smågrise	Fedesvin	Får og lam	Heste	Fjerkræ	Pelsdyr
1996	349	437	63	14	80	432	11	3	36	0
2019s	91	64	9	0	0	1200	3	3	21	0
2019	91	64	9	0	0	3200	13	12	21	0

Fra Martine Petersen (2000): Udvikling af natur i Nørrådal (Vester Velling)

Ådalen set fra
vest ved Ø

1996



2020



Aktuelle udfordringer - overordnet

- Ådalen er meget våd og gror til – fremtiden usikker for mange
- Kulturhistorien er rig men måske dårligt formidlet (?)*
- Nørreådalen har store potentialer men opfattes kun af få som et samlet landskab
- Ådalens forvaltning er fordelt på mange forskellige lodsejere, forskellige styrelser og tre kommuner
- Der er brug for en samlet udviklingsstrategi

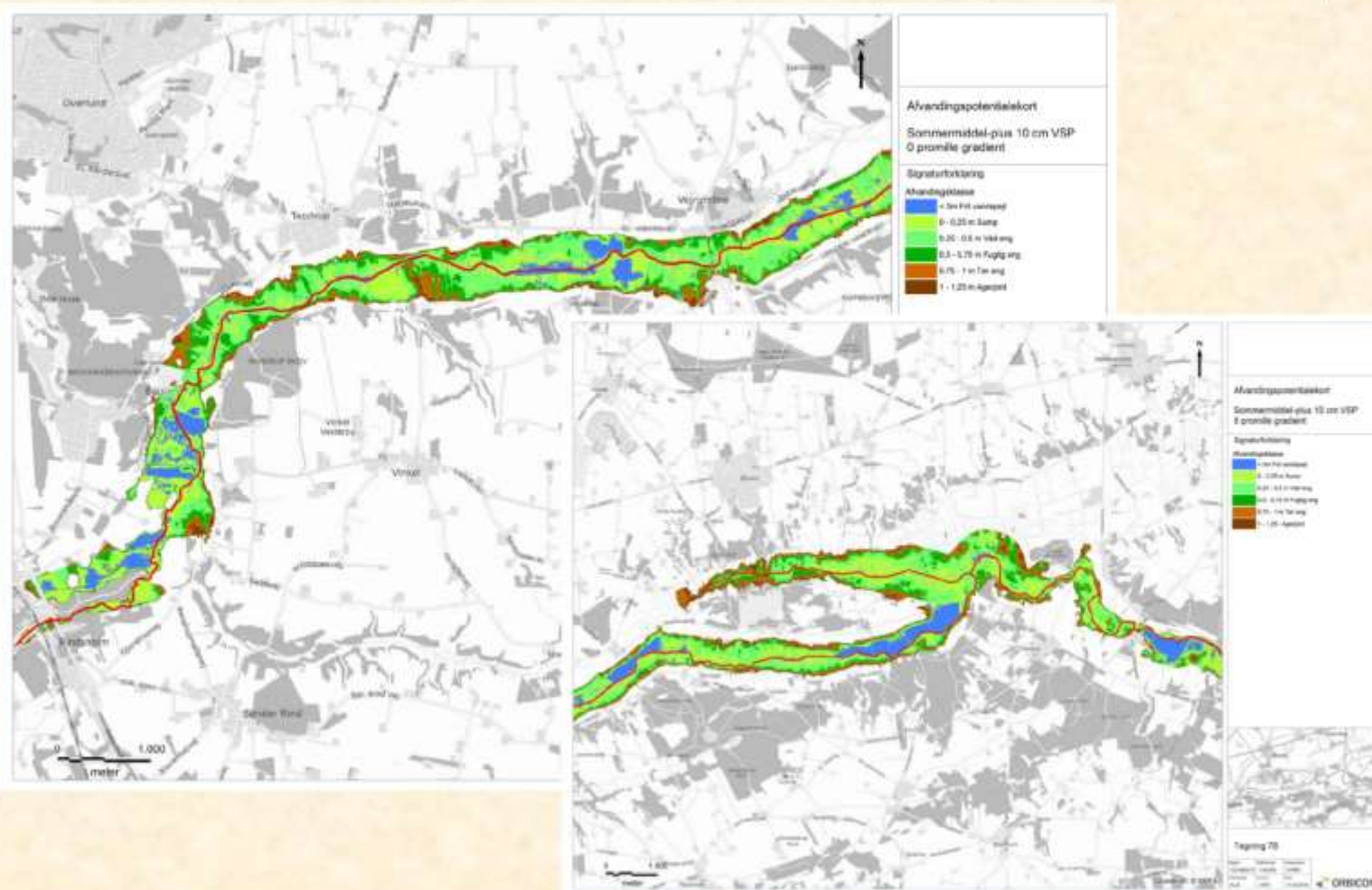


*)Projektideer omkring kulturværdierne:
Vikinge-tema, temarute om fx bronzealderen, tidsrejsen, fortællested ved Fladbro

Vandet i ådalen – udvikling og udfordringer

Afvandingspotentialekort ved sommermiddel + 10 cm

Fra Kristians Vestergårds indlæg på Vand-temadagen

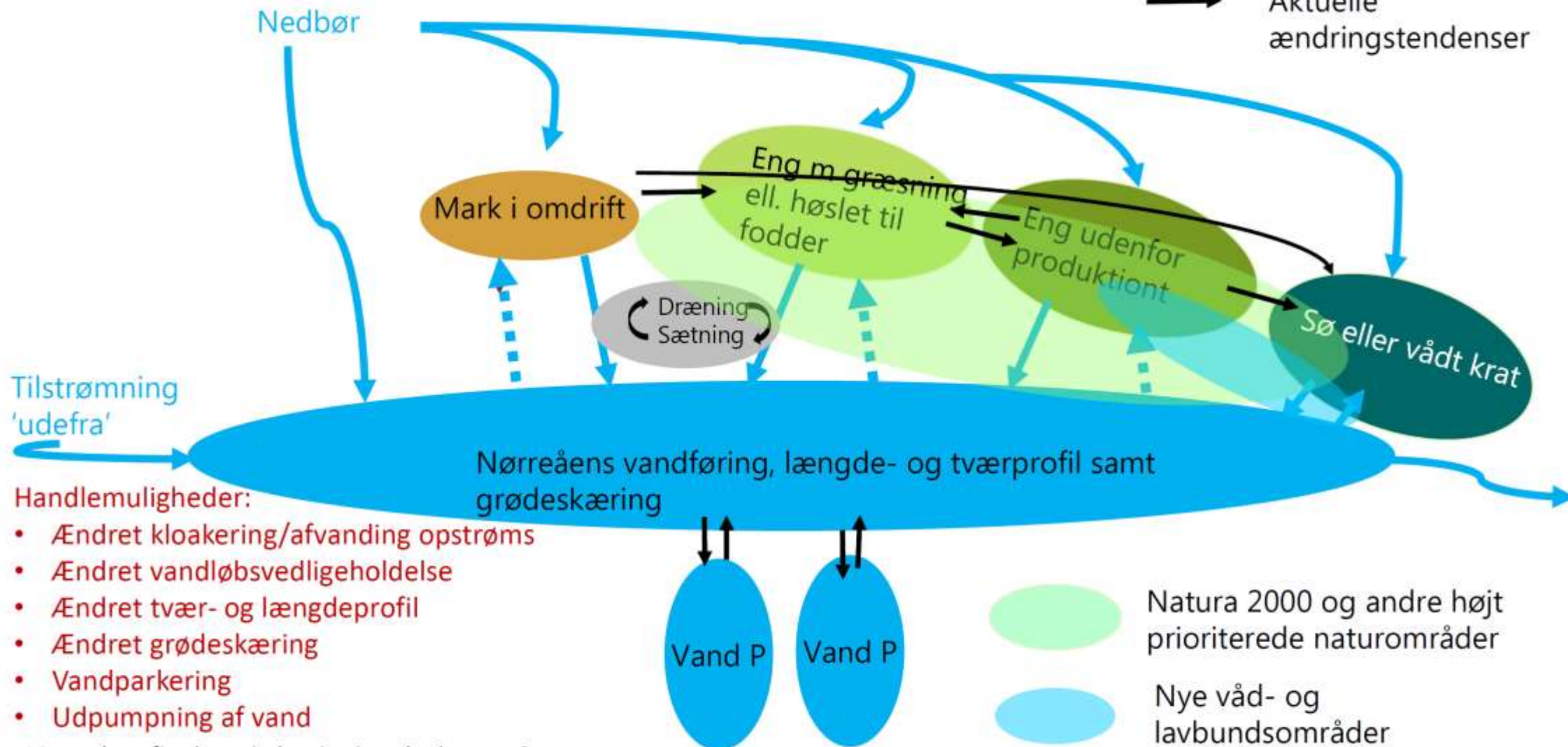


Vandet i ådalen – udvikling og udfordringer

Aktuelle situation – og handlemuligheder

Vandet og Nørreådalens i dag

 Oversvømmelse
 Aktuelle ændringstendenser



Handlemuligheder:

- Ændret kloakering/afvanding opstrøms
- Ændret vandløbsvedligeholdelse
- Ændret tvær- og længdeprofil
- Ændret grødeskæring
- Vandparkering
- Udpumpning af vand

Hvordan finder vi de rigtige balancer?

Vandet i ådalen – udvikling og udfordringer

- Ådalen er blevet vådere - sætninger, mere nedbør, dårligere afvanding og ændret vedligeholdelse er vigtige årsager
- Mange arealer er påvirket af oversvømmelser – bl.a. på grund af flere ekstreme hændelser
- Signalkrebsene breder sig – hvad er konsekvenserne?
- Åen og store dele af ådalen er vanskelig tilgængelig
- Vandtema-dagen har bragt nogen afklaring



Vandet i ådalen – forslag til projekter og andre 'løsninger'

Inputs fra Vandtema-dagen

- Der bør gennemføres analyser af værdierne, alternative løsninger, afvanding, erstatning, jordfordeling, projektmuligheder.
- Målrettet grødeskæring
- Sikre mangesidet natur – synergi mellem græsning, udtagning af landbrugsjord og friluftsliv
- Forvalte vandet så afgræsning muliggøres- bedre prop-opsporing, optimeret vedligehold, jordfordeling, forsinke tilstrømning
- Gennemføres forsøg med opmåling
- Grødeopsamlingsanlægget ved Fladbro bør laves om



Landbruget i ådalen – udvikling og udfordringer

- Landbruget (og landbrugerne) er meget diverst – interesser varierer
- Strukturudviklingen de seneste årtier har været markant – få meget store brug, mange fritidsbrug, færre dyr
- Langt de fleste landbrugere foretrækker en åben ådal
- Mange landbrugere er usikre på engarealernes fremtid
- Der er generelt stor interesse i deltagelse fælles tiltag og projekter

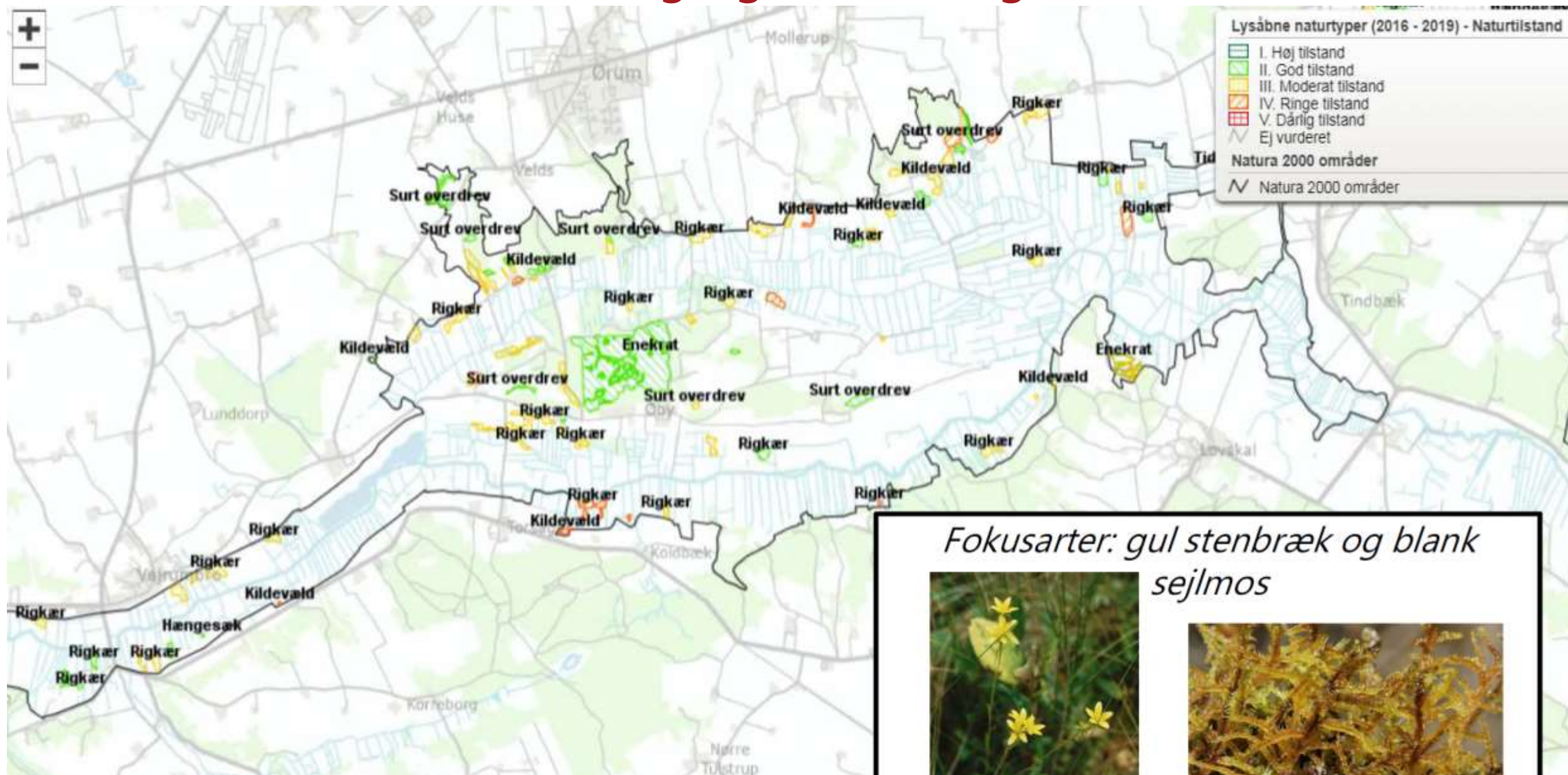


Landbruget i ådalen – forslag til projekter og andre 'løsninger'

- Jordfordeling
- Samarbejde med lodsejere i respekt for landbrugsdriften
- Sammenhængende store græsningsarealer for flere landmænd – fællesgræsning
- Brug af biomasse til grøn energi
- Afsætning af kød fra Nørreådalen



Naturen i ådalen – udvikling og udfordringer



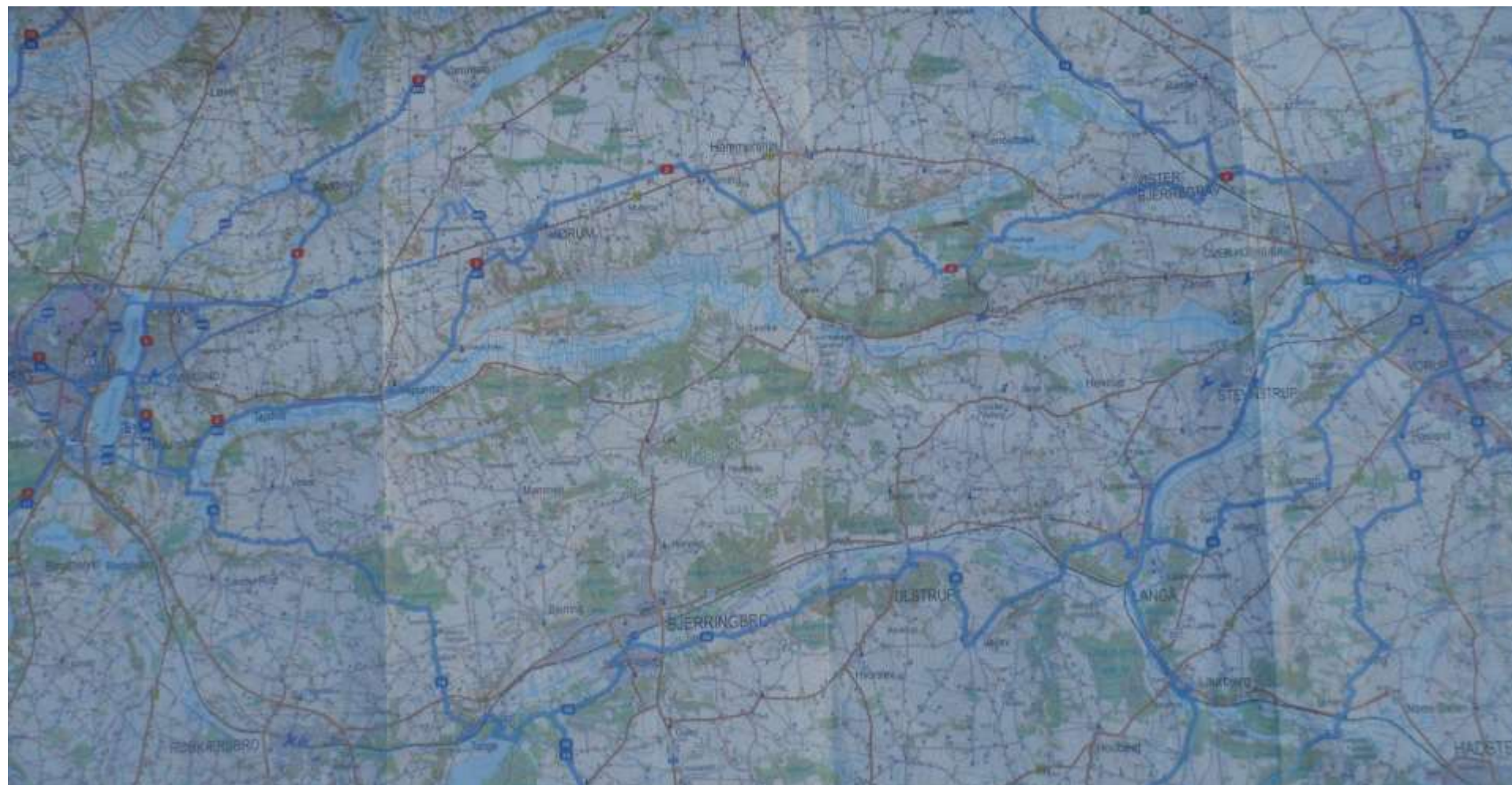
Naturen i ådalen – forslag til projekter og andre 'løsninger'

- Samlet naturpark/nationalpark fra Viborg til Randers
- Knytte Naturnationalparken ved Fussingø til ådalen
- Naturudvikling til gavn for biodiversiteten
- Naturudvikling i samarbejde med landbruget
- Mosaik af græsningsdrift og vild natur
- Mere undervisning i naturforståelse

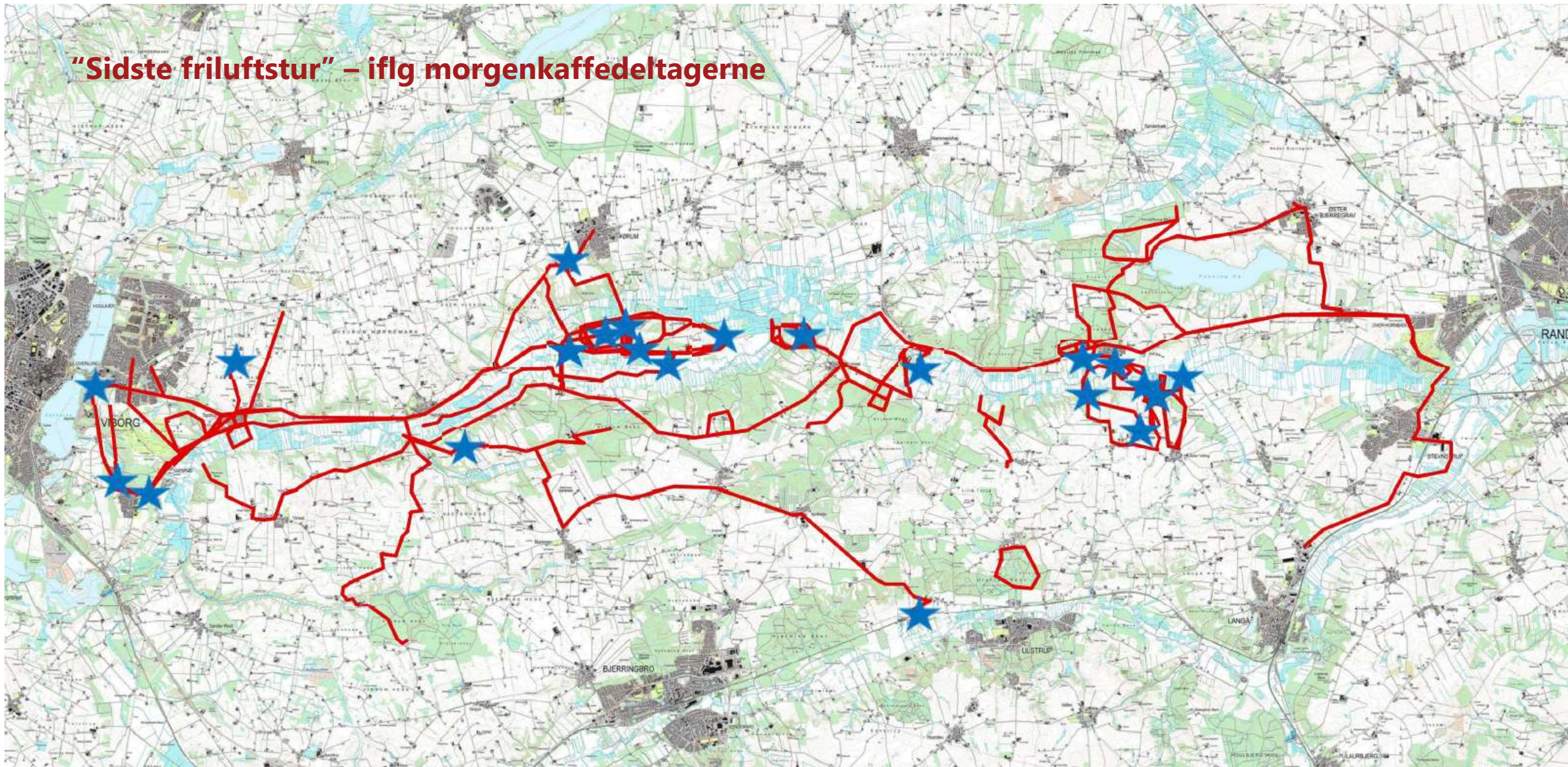


Friluftslivet i ådalen – udvikling og udfordringer

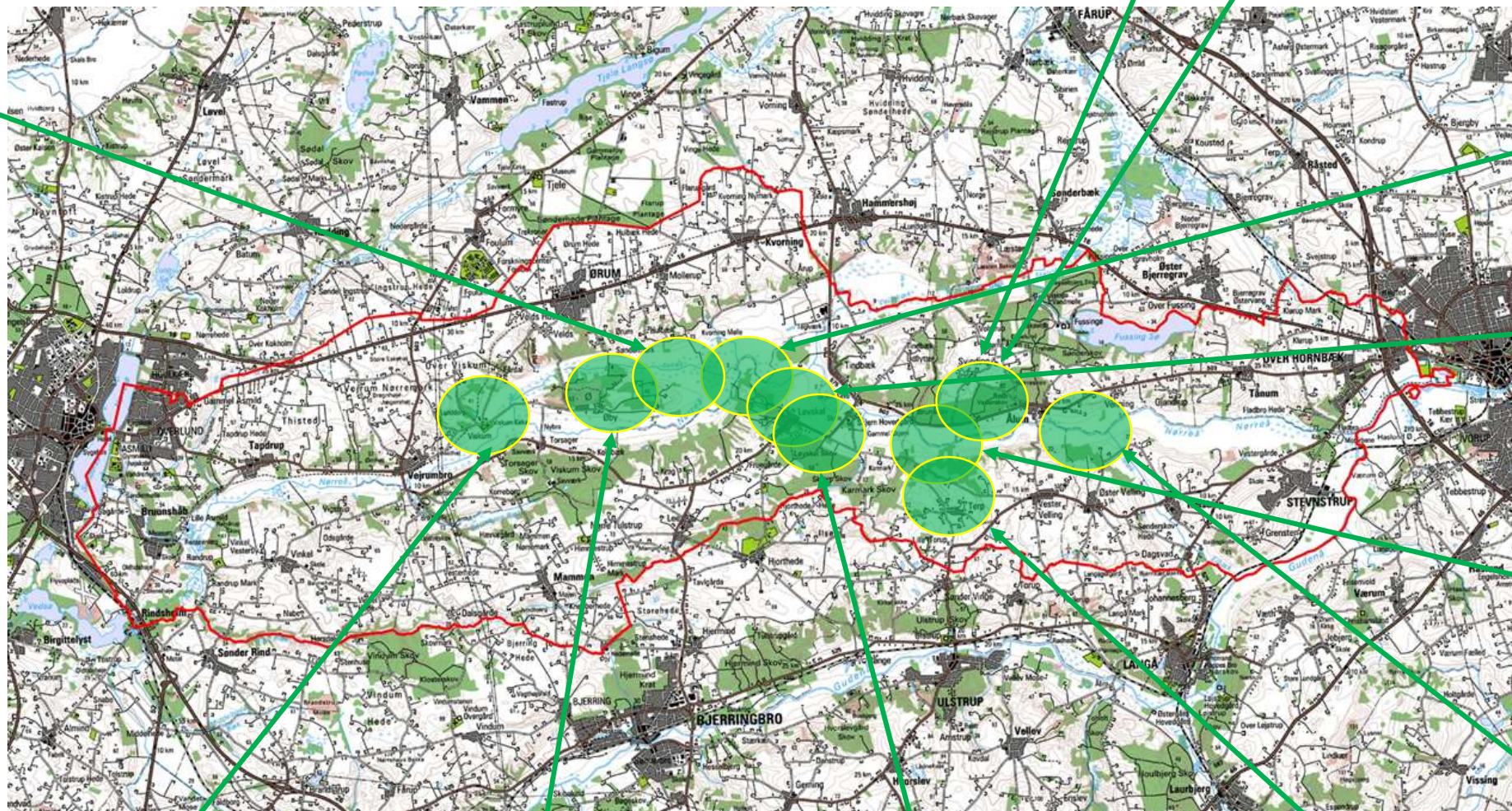
En del af stierne Randers-Viborg på det regionale cykelkort kører udenom ådalen



Friluftslivet i ådalen – udvikling og udfordringer



Markering af seneste naturoplevelse i Nørreådalens - eksempler fra deltageres svar



Ænder, gæs og traner + en gråand til gryden

Halvt spist tudse og en gærdesmutte

Ridetur ved udskovene

Odder og traner

Mentalpleje, ro og glæde på en tur v. Næsset

Dobbeltbekkas in med territorial adfærd

Rød glente

Hundredvis af gæs på eng ved Viskum

Gåtur og lyng ved Ø Bakker

Krondyr i havremark

Gåtur i gammelt egekrat

Friluftslivet i ådalen – udvikling og udfordringer

- Ådalen bruges meget til friluftslivet – både af de lokale og byfolk – men meget lidt turisme
- Især helt tæt på Randers og Viborg er meget fine tilbud til friluftslivet
- Generelt er der ikke problemer med friluftslivet ifølge de fleste lodsejere – nogle få oplever dog problemer
- Flere lodsejere udpeger favoritsteder i den vestlige ende end i den østlige
- Der er stor efterspørgsel på bedre vilkår – vandring, cykling, roning



Friluftslivet i ådalen – forslag til projekter og andre 'løsninger'

- Skabe bedre friluftsmæssig sammenhæng mellem Viborg og Randers – cycle/gå/ro
- Bedre adgang til selve Nørreåen, flere overgangsmuligheder
- Flere overnatningsmuligheder på gårde, Møller og andre landhuse
- Udkiksteder ifm stier
- Nørreå Natur- og Fritidscenter
- Ørum børneskov



Ådalen som bosted – udvikling og udfordringer

- Ådalen ligger godt placeret – tæt på Viborg (og Foulum), Rander og Århus – gode betingelser for bosætning
- Mange landsbyer vokser, andre gør ikke
- Er der brug for en 'bosætningsplan' ?



Bosætning i ådalen – forslag til projekter og andre 'løsninger'

- Flere mødesteder til skabelse af fællesskab i landsbyerne
- Flere aktiviteter for børn og unge, f.eks. i form af naturvejledere
- Generationsmøder med aktiviteter, f.eks. madlavning og håndværk
- Gøre vore landsbyer 'lækre'
- Samarbejde på tværs af landsbyer



Tak for opmærksomheden

