

# Lokalplan nr. 617

## Solcelleanlæg og vindmøller ved Sjørring

**Forslag**



**VIBORG**  
KOMMUNE

## Læsevejledning

En lokalplan fastlægger, hvordan et område må bruges fremover. Reglerne for lokalplaner er fastlagt i lov om planlægning.

Lokalplanen er delt op i to hovedafsnit:

- Redegørelsen beskriver baggrunden for lokalplanen samt lokalplanens forhold til anden planlægning og lovgivning. Denne del er beskrivende og ikke juridisk bindende.
- Bestemmelserne og de tilhørende kortbilag er den juridisk bindende del af lokalplanen. Denne del er bindende for Byrådet, grundejere i og brugere af området.

Byrådet og grundejere i området er ikke forpligtet til at realisere lokalplanen.

## Pligt til at lave en lokalplan

Byrådet skal tilvejebringe en lokalplan, når større bygge- og anlægsarbejder skal gennemføres, når arealer skal overføres til byzone, eller når det er nødvendigt for at sikre kommuneplanens virkeliggørelse. Lokalplanen skal være i overensstemmelse med kommuneplanens rammer.

## Lokalplansforslagets (midlertidige) retsvirkninger

Når forslaget til en lokalplan er offentliggjort, må der ikke retligt eller fysisk foretages ændringer i området, som kan foregribe lokalplanens gennemførelse. Ejendomme inden for lokalplanområdet underlægges et midlertidigt forbud mod udstykning, bebyggelse og ændring af anvendelse (lov om planlægning, § 17).

Det midlertidige forbud gælder i højst et år fra offentliggørelsen af lokalplansforslaget og bortfalder, når den endelige lokalplan er offentliggjort. Efter den endelige vedtagelse af lokalplanen gælder de endelige retsvirkninger, der fremgår af lokalplanens bestemmelser.

Forslaget bortfalder, hvis det ikke er endeligt vedtaget inden 3 år efter offentliggørelsen.

Når fristen for indsigelser og ændringsforslag er udløbet, kan Byrådet dog give tilladelse til mindre ændringer inden for lokalplanområdet, hvis de er i overensstemmelse med lokalplansforslaget og kommuneplanen. Hvis vedtagelsen af lokalplansforslaget stoppes på grund af indsigelse fra andre myndigheder, kan Byrådet dog ikke give en sådan tilladelse.

Den eksisterende lovlig anvendelse af ejendomme i området kan fortsætte.

## Offentlig høring

Et forslag til en lokalplan skal i offentlig høring. Det giver borgere og myndigheder mulighed for at komme med bemærkninger og forslag til ændringer.

Ved den endelige vedtagelse kan et lokalplansforslag ændres på grundlag af forslag, bemærkninger og indsigelser. Borgere, der berøres væsentligt af disse ændringer, får mulighed for at udtale sig, inden forslaget vedtages endeligt.

Hvis der skal ske væsentlige ændringer ved den endelige vedtagelse, skal lokalplansforslaget offentliggøres igen.

### Offentliggørelse

Forslag til lokalplan nr. 617 offentliggøres hermed i overensstemmelse med lov om planlægning § 24 **fra den 4. juli til den 24. oktober 2024.**

Bemærkninger, ændringsforslag og indsigelser til lokalplansforslaget og miljørapporten skal være modtaget senest den 24. oktober 2024.

De skal sendes til Viborg Kommune, Plan og Byggeri via hjemmesiden [viborg.dk/LP617forslag](http://viborg.dk/LP617forslag) via boksen "Indsend høringssvar".

**Forslag til lokalplan nr. 617  
Solcelleanlæg og vindmøller ved Sjørring**

**Indholdsfortegnelse**

**Redegørelse**

|    |  |    |
|----|--|----|
|    | OVERSIGTSKORT .....                          | 6  |
| A. | LOKALPLANENS BAGGRUND OG FORMÅL.....         | 6  |
|    | LUFTFOTO .....                               | 8  |
| B. | EKSISTERENDE FORHOLD .....                   | 9  |
|    | ILLUSTRATIONSPLAN .....                      | 11 |
| C. | LOKALPLANENS INDHOLD .....                   | 13 |
| D. | LOKALPLANENS FORHOLD TIL ANDEN PLANLÆGNING.. | 18 |
|    | LOKALPLANFORSLAGETS RETSVIRKNINGER .....     | 47 |

**Bestemmelser**

**Kommuneplantillæg**

Forslag til tillæg nr. 114 til Kommuneplan 2017-2029 er vedlagt som bilag.

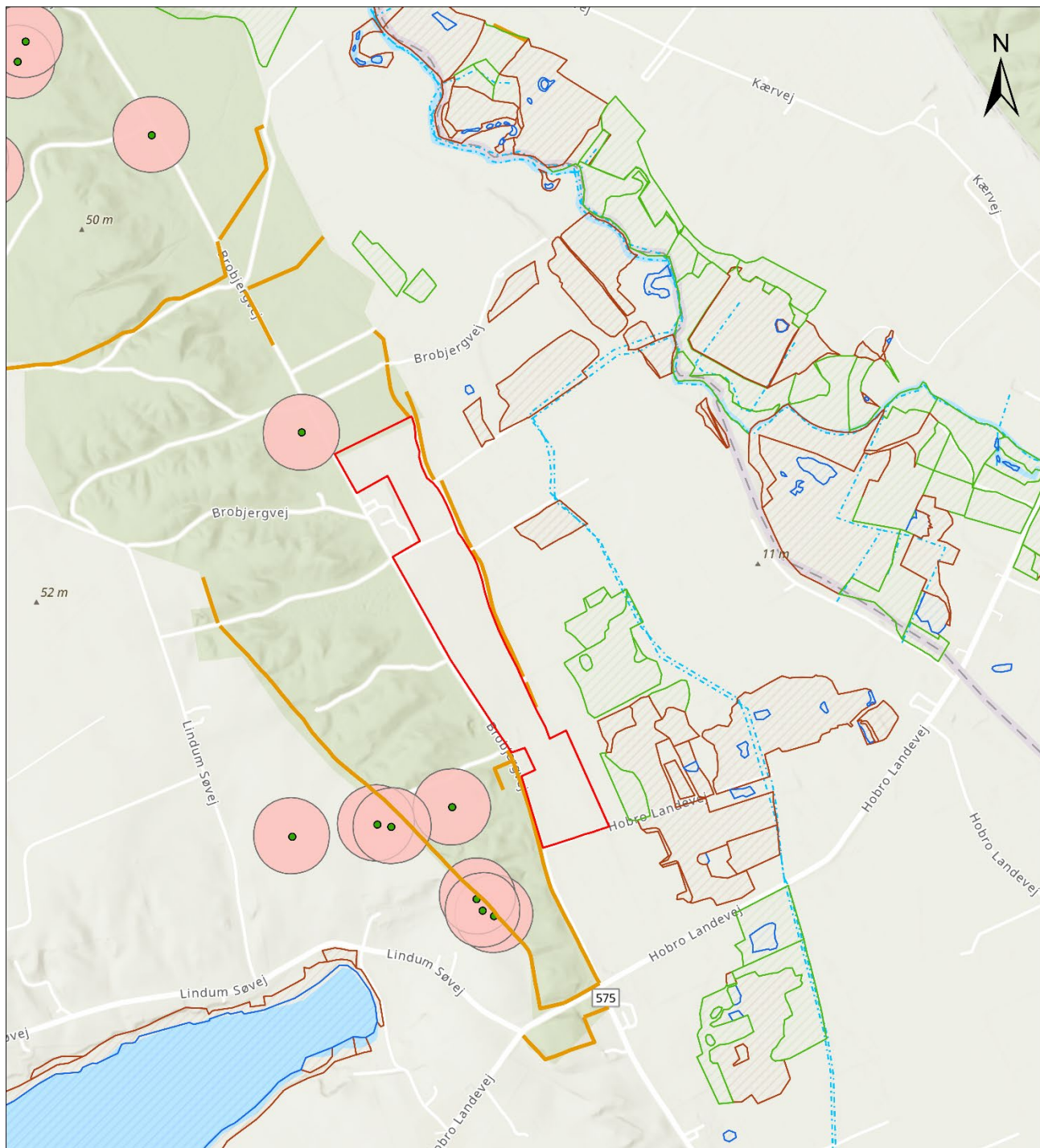
**Miljørapport**

Der er udarbejdet en miljørapport til planforslagene/-et. Miljørapporten kan ses på [www.viborg.dk/plan](http://www.viborg.dk/plan).

Lokalplanforslaget er udarbejdet af Viborg Kommune i samarbejde med Rambøll.



**LOKALPLANENS  
REDEGØRELSE**



- Lokalplanområde
- Beskyttede sten- og jorddiger
- Beskyttede naturtyper**
- Eng
- Hede
- Mose
- Overdrev
- Strandeng
- Sø
- Vandløb
- Fredet fortidsminder
- Fortidsmindebeskyttelseszone

**Forslag til Lokalplan nr. 617**  
**Oversigtskort**  
**Mål ca. 1: 17.500 (ved print i A4)**  
**Viborg Kommune**

## A. LOKALPLANENS BAGGRUND OG FORMÅL

### Baggrund

Denne lokalplan er udarbejdet på baggrund af Byrådets ønske om at give mulighed for at opføre et konkret solcelle- og vindmølleprojekt nordøst fra Sjørring ved Brobjergvej.

Etableringen af et sol- og vindenergianlæg ved Sjørring vil understøtte Viborg Kommunes målsætning om, at kommunen som geografisk område, i 2030 mindst skal have 70 % af sit energiforbrug dækket af vedvarende energi og at dette bl.a. skal opnås ved at der etableres solcelleanlæg og vindmøller.

Viborg Kommune har modtaget en ansøgning fra selskabet BioCirc Group A/S, som ønsker at opstille et solcelleanlæg og tre store vindmøller til strømproduktion i et område ved Sjørring. Anlægget er en del af et større energi-projekt, "Energipark Tjele", i området øst for Tjele Langsø, som ud over projektet ved Sjørring består af et "hovedområde" ved Tjele Hedegård og et solcelleprojekt ved Kvorning. Lokalplanen omfatter i alt ca. 21 hektar landbrugsjord. Solcelleanlægget vil have en installeret effekt på op til 17 MW og forventes årligt at kunne producere ca. 16 GWh grøn strøm: Vindmøllerne vil have en samlet installeret effekt på 18,6 – 21,6 MW og forventes at kunne producere ca. 60 GWh grøn strøm årligt. Den samlede produktion svarer til det årlige elforbrug for ca. 17.000 danske gennemsnitshusstande og bidrager dermed til den grønne omstilling af samfundet og den bæredygtige energiproduktion.

På sigt skal anlægget tilkobles internt til det store hovedområde Energi-park Tjele, så strømmen fra anlægget kan bruges til enten intern produktion af biogent brændstof (brint og/eller e-methanol), eller alternativt afsættes som strøm til det offentlige elnet. Indtil de planlagte anlæg i hovedområdet er klar, ønskes mulighed for afsætning af strømmen fra solcelleanlægget og vindmøllerne direkte til det offentlige elnet.

Foruden produktion af grøn strøm vil arealerne under og omkring solcelleanlægget kunne anvendes til jordbrugsmæssige formål f.eks. dyrkning af græs (græsslæt).

### Formål

Det er lokalplanens formål at udlægge et område ved Sjørring, der kan anvendes til solcelleanlæg og vindmøller med de dertil hørende tekniske anlæg, herunder en transformatorstation, interne veje og beplantning.

Lokalplanen fastsætter bestemmelser, der sikrer, at lokalplanområdet udnyttes bedst muligt, og at solcelle- og vindmøllearealet indpasses i landskabet, og er til mindst mulig gene for naboer i forhold til refleksioner og visuel påvirkning. Lokalplanen har derfor også til formål at sikre afskærmende beplantningsbælter ved anlægget. Lokalplanen har også til formål at fastlægge solcelle- og vindmøllearealets placering, udformning og fremtræden, hvorved der sikres en respektafstand til beskyttede naturtyper og levesteder for beskyttede dyre- og plantearter.



 Lokalplanområde



## B. EKSISTERENDE FORHOLD

### Omgivelser og beliggenhed

Lokalplanområdet ligger i Skals Å -dalen i den østligste del af Viborg Kommune, ca. 400 m nord for Hobro Landevej (Rute 517). Området ligger langs med grusvejen Brobjergvej, der ligger på overgangen mellem den flade ådalsbund og ådalens moræneskrænt mod vest.

### Området

Lokalplanen omfatter et område på ca. 21 ha i landzone med landbrugspligt. Området fremstår generelt som et landbrugsområde med en mosaik af intensivt -, og ekstensivt dyrkede marker, bestemt af ådaljordernes varierende dræningsforhold, iblandet arealer med mere eller mindre tæt krat-/skovbevoksning.

Lokalplanområdet omfatter intensivt dyrkede jorder på landbrugsejendommen Brobjergvej 8 ("Brobjerggård").

### Landskab og beplantning

Lokalplanområdet ligger i et fladt og bredt ådalslandskab umiddelbart neden for overgangen mellem ådalens bund og ådalens skrænt til det højereliggende morænelandskab mod vest. Terrænet inden for selve lokalplanområdet er ganske svagt bølgende, og stiger generelt fra kote 8,75 i områdets sydøstlige hjørne, til kote 15,50 i områdets nordvestlige hjørne.

Lokalplanområdet grænser mod nord op til arealer med fredskov. Mod øst adskiller et stort levende hegn området fra dyrkede marker og mod syd grænser området op til dyrkede marker. Mod vest afgrænses området af grusvejen Brobjergvej og fredskovsarealer vest for grusvejen.

### Bebyggelse og anlæg

Skals Å -dalen er generelt ganske sparsom bebygget. Umiddelbart op til lokalplanområdet ligger to bebyggelser.

Den ene er gårdbebyggelsen "Brobjerggård" (Brobjergvej 8 og 10) som består af to boliger og et antal driftsbygninger. Jorderne på Brobjerggård er de arealer, som er omfattet af den nye lokalplan.

Den anden bebyggelse (Brobjergvej 6) ligger på en beboelses- og forretningsejendom på godt 0,5 ha.

Beboelserne på disse to ejendomme opkøbes og nedlægges af bygherre som forudsætning for realisering af lokalplanen.

90 meter vest for lokalplanområdet ligger en beboelse (stuehus, Brobjergvej 1) på en stor skovejendom og 480 meter nordøst for området ligger en beboelse (Brobjergvej 12) på en landbrugsejendom.

Også disse to beboelser forudsættes nedlagt i forbindelse med realisering af lokalplanen.

Cirka 400 meter syd for lokalplanområdet ved vejkrydset Hobro Landevej - Brobjergvej ligger en klynge af bebyggelser bestående af bygningerne på 7 beboelsesejendomme og en mindre landbrugsejendom. Bebyggelsen udgør den østligste del af bebyggelsen "Sjørring" udpeget som mindre landsby i Viborg Kommuneplan 2017 – 2029.

Egentlig bymæssig bebyggelse findes 1,7 km østnordøst for lokalplanområdet i form af byen Sønder Onsild Stationsby.



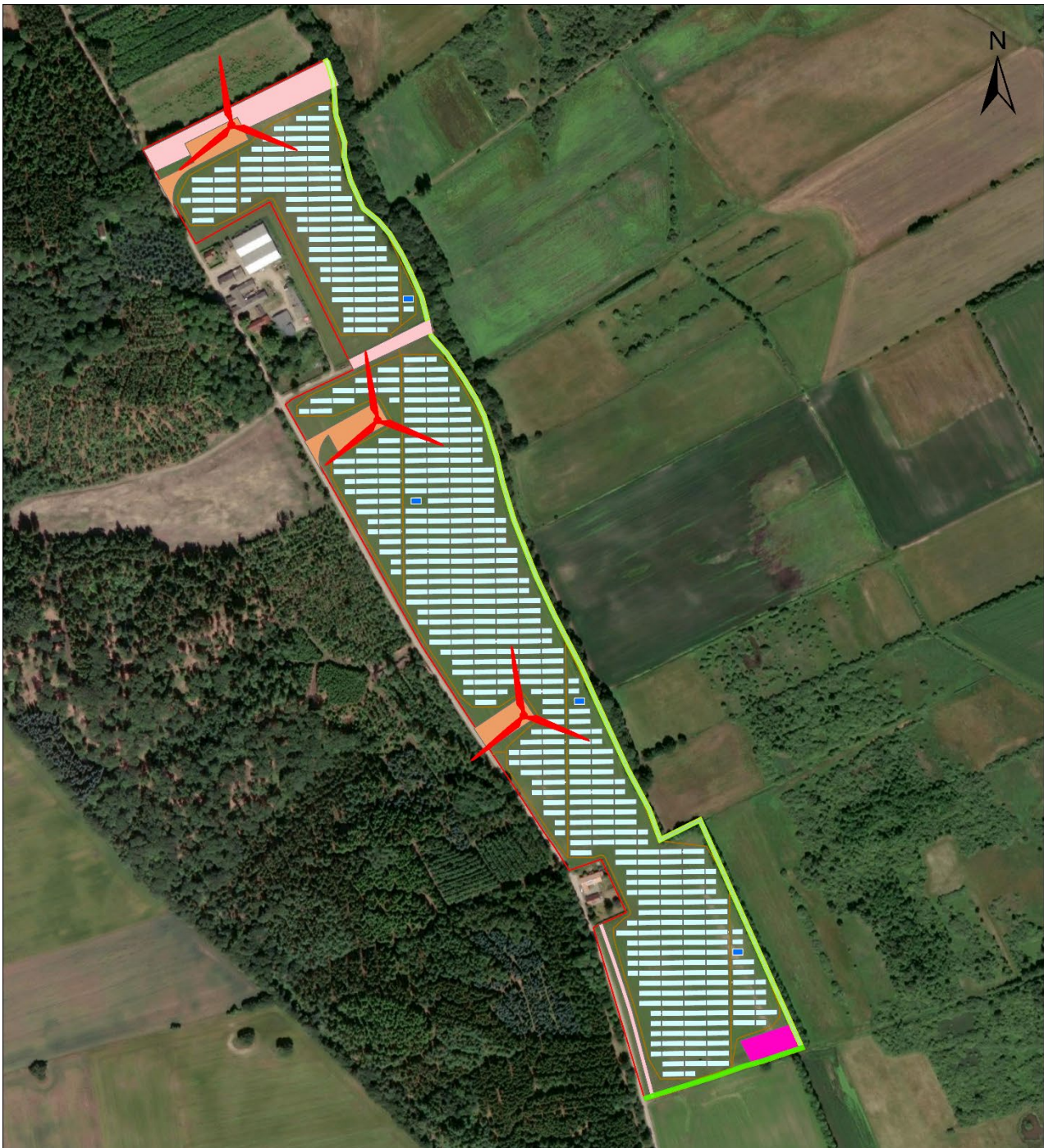
Lokalplanområdet set fra dets sydlige grænse

**Trafik**

Lokalplanområdet ligger op til grusvejen Brobjergvej. Denne vej er en privat fællesvej og tjener alene som vejadgang for de få beboelser, der ligger ved vejen, samt til de nærliggende mark- og skovarealer. Vejadgang til lokalplanområdet skal ske fra Brobjergvej. Lokalplanområdet vurderes at medføre en ubetydelig stigning i trafikken på vejen, idet der kun vil blive tale om trafik i forbindelse med service og reparation på anlæggene i lokalplanområdet.

**Teknik**

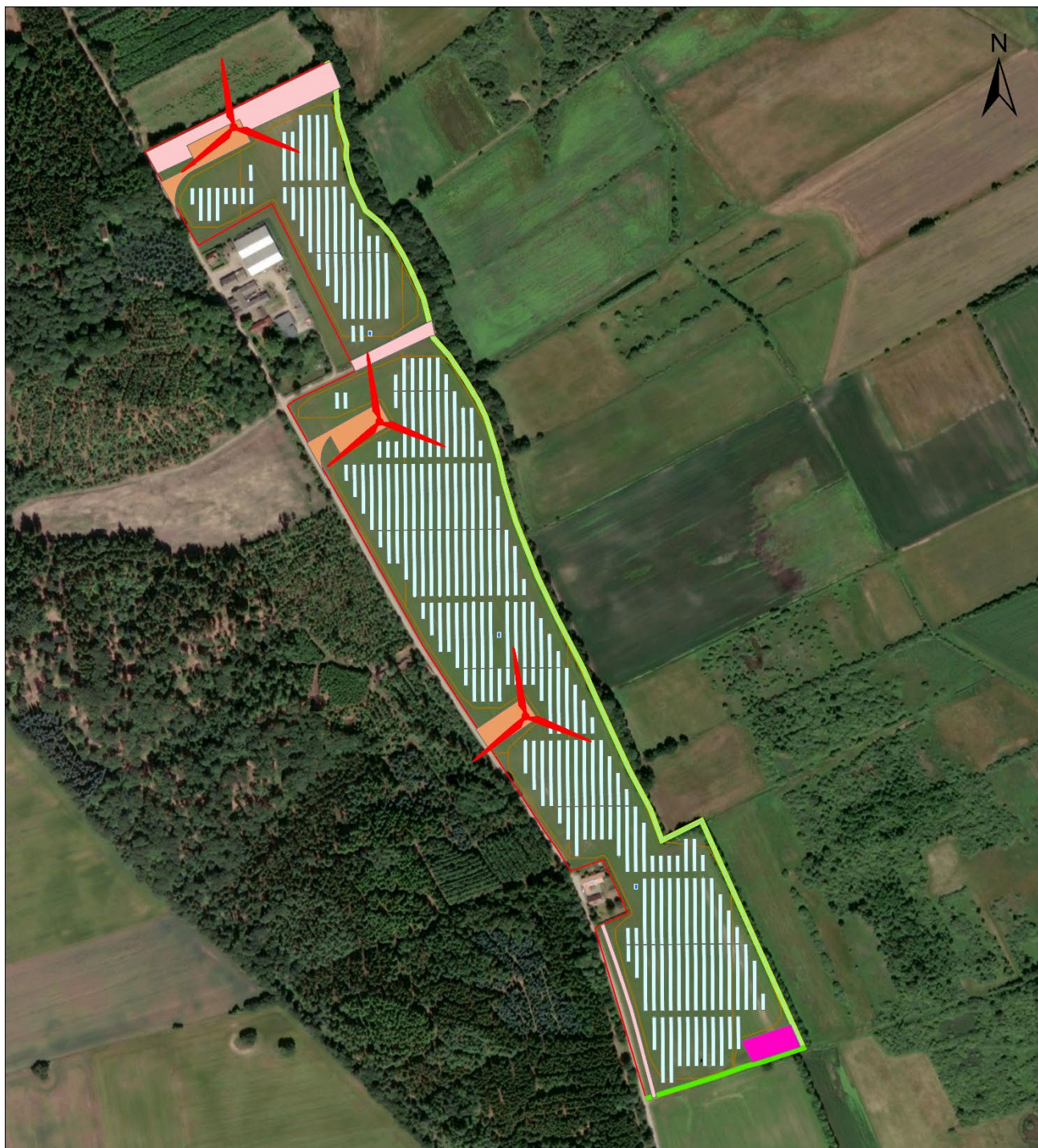
Skals Å -dalen er i høj grad upåvirket af tekniske anlæg. De mest markante anlæg er Hobro Landevej, der løber tværs over ådalen ved Sønder Onsild Stationsby, og jernbanen der løber langs ådalens østlige skræntfod. En lille håndfuld steder langs jernbanen ses telekommunikationsmaster. Ingen af disse anlæg opleves dominerende i områdets landskab.



- |                          |  |                 |
|--------------------------|--|-----------------|
| Vej                      | Arealreservation for beplantningsbælte, 5m | Vindmøller      |
| Transformatorboks        | Beplantningsbælte, 5m                      | Lokalplanområde |
| Naturhensyn              |  |                 |
| Vindmøllers driftsområde |  |                 |
| Solpaneler               |  |                 |
| Transformerstation       |  |                 |

**Illustrationsplan I**

Eksempel på hvordan planen kan realiseres med solcellepaneler på faste stativer.  
 Målestok v. A4-print: Ca. 1:7200



- |                            |  |                   |
|----------------------------|--|-------------------|
| — Vej                      | — Arealreservation for beplantningsbælte, 5m | — Vindmøller      |
| — Transformatorboks        | — Beplantningsbælte, 5m                      | — Lokalplanområde |
| — Naturhensyn              |  |                   |
| — Vindmøllers driftsområde |  |                   |
| — Solpaneler               |  |                   |
| — Transformerstation       |  |                   |

**Illustrationsplan II**

Eksempel på hvordan planen kan realiseres med solcellepaneler med "tracker".  
 Målestok v. A4-print: Ca. 1:7200

## C. LOKALPLANENS INDHOLD

Lokalplanen muliggør opførelse af et solcelleanlæg på ca. 17 ha og tre store vindmøller med totalhøjde på 185 meter i landzonen med tilhørende tekniske anlæg, herunder en transformatorstation, bygninger og serviceveje.

Lokalplanen sikrer bl.a. rammerne for områdets anvendelse, anlæggenes beliggenhed, højder og ydre fremtræden.

Lokalplanen indeholder "bonusvirkning" for solcelleanlægget, hvorved lokalplanen træder i stedet for de landzonetilladelser, der ellers ville skulle meddeles. Som vilkår for bonusvirkningen indeholder lokalplanen bestemmelser om, at arealerne inden for lokalplanområdet skal reetableres til jordbrugsformål, når solcelleanlægget og /eller transformatorstationen tages ud af drift.

Der gives ikke bonusvirkning for de tre store vindmøller.

### Anvendelse

Lokalplanområdet har et bruttoareal på i alt 21 ha, hvoraf ca. 17 ha udlægges til solcellepaneler. Resten anvendes til vindmøller, transformatorstation og interne service- og færdselsarealer.

I det omfang det i øvrigt er muligt, kan arealerne i lokalplanområdet benyttes jordbrugsmæssigt til f.eks. dyrkning af græs (græsslæt) eller natur.

### Bebyggelse

Lokalplanen giver mulighed for opførelse af et solcelleanlæg bestående af solpaneler og tilhørende teknikbygninger, tre vindmøller med en totalhøjde på op til 185 meter samt en transformatorstation til nettilkobling af anlægget.

#### Solcellepaneler

Lokalplanen giver mulighed for opstilling af solcellepaneler på faste stativer (øverste billede) eller på stativer med trackersystem (nederste billede).

Solcellepaneler skal opføres inden for de udpegede byggefelter. Der forventes opsat op til omkring 1.000 stativer med solcellepaneler, hvis der opstilles faste stativer, lidt færre hvis der opstilles med trackere.

Panelerne opstilles på parallelle rækker med samme indbyrdes afstand. Solpanelerne monteres på stativer, der forankres via betonpunktfundamenter eller nedrammede pæle.

Lokalplan fastlægger at alle solcellepaneler i anlægget skal være af samme type og med samme udseende.

Solcelleanlægget vil få en højde på op til 4,5 meter over terræn og opstilles i parallelle rækker med øst-vestlig orientering med samme indbyrdes afstand. Hvis solcelleanlægget etableres med trackere, opstilles de i parallelle rækker med nord-sydlig orientering.

Solcellepaneler på faste stativer skråtstilles og orienteres mod syd.

Solcelleanlægget har en forventet levetid på op til 30 år. Lokalplanen indeholder krav om, at når anlægget er udtjent, skal det fjernes og arealet



reetableres, så det igen kan anvendes til jordbrugsmæssige formål i overensstemmelse med landbrugslovgivningen eller som natur.

### Vindmøller

Lokalplanen giver mulighed for opstilling af tre traditionelle, moderne landvindmøller på en ret linje med en indbyrdes afstand på ca. 390 meter, svarende til 2,3 – 2,4 gange møllernes forventede rotordiameter. Møllernes navhøjde vil ligge på 99, 100 eller 104 meter og rotordiameteren på henholdsvis 172, 170 eller 162 meter. Forholdet mellem tårnhøjde og rotordiameter vil således ligge omkring 1,6 til 1,7. Møllernes maksimale totalhøjde vil uanset type være 185 meter.

Lokalplanen fastlægger, at alle vindmøllerne skal have et ensartet udseende, ens rotordiameter og ens navhøjde over terræn.

Der forventes at skulle monteres både hvide (blinkende) og røde (faste) markeringslys på møllerne af hensyn til luftfartstrafikken.

### Transformerstation

Lokalplanen afgrænser et byggefelt til etablering af en transformatorstation med et samlet areal på op til 700 m<sup>2</sup>. Inden for dette areal kan der opføres/opstilles:

- én effektransformer med et grundareal på omkring 60 m<sup>2</sup> og en højde på op til 7 meter,
- én koblingsbygning på op til 100 m<sup>2</sup> med en maksimal højde på 5 meter,
- udendørs el-tekniske konstruktioner med højder på op til 8,5 meter,
- op til fire lynafledere (gittermaster) med en højde på maksimalt 20 meter, samt
- en meteorologimast med en maksimal højde på 7 meter



### Teknikbygninger og lignende

Ud over selve solcellepanelerne, vindmøllerne og transformatorstationen, gives der mulighed for at opføre et antal nødvendige "tekniske" småbygninger og anlæg i lokalplanområdet, som f.eks. fire transformerkiosker (areal på til 20 m<sup>2</sup> og op til 4 meter høje) og op til 20 meteorologimaster (op til 7 meter høje), hvis der opstilles solcellepaneler med trackersystem. Disse mindre tekniske anlæg skal etableres inden for byggefeltet til solcellepaneler.

Alle kabler mellem solcellepanelerne, vindmøllerne og teknikbygninger, samt tilkoblingen til elnettet, udføres som jordkabler. Solcellerne forbindes indbyrdes med kabler monteret på stativerne, der bærer modulerne.



### Bebyggelse og anlægs placering og fremtræden generelt

Lokalplanen fastlægger, at teknikbygninger og transformatorer skal opføres i afdæmpede farver og, i videst muligt omfang, ensartede materialer og arkitektonisk udformning. Det er fastlagt, at solcellepaneler skal placeres i lige parallelle rækker med samme indbyrdes afstand. Det

medvirker til at styrke oplevelsen af anlægget som et sammenhængende hele. Dette vil, sammen med den afskærmende beplantning, bidrage til at reducere anlæggets visuelle fremtræden i landskabet.

Vindmøller skal være af traditionelt dansk, moderne landvindmølletype, dvs. med svagt konisk rørtårn og trevinget rotor og fremstå i hvidlige/lysegrå farve af hensyn til lufttrafiksikkerheden. Møllerne vil fremstå med ens udseende, ens rotordiameter og ens navhøjde over terræn.

Solcellepanelerne og vindmøllerne skal være anti-refleksbehandlede for at sikre så få genskinsgener som muligt.

Der etableres ikke permanent belysning inden for lokalplanområdet. Nødvendig, behovsstyret belysning af færdselsarealer ved bygninger o. lign. vil kunne accepteres. Vindmøllerne vil være forsynet med markeringsslys af hensyn til lufttrafikken.

Der etableres ikke reklamer eller skiltning inden for lokalplanområdet udover informationsskilte, herunder et skilt ved adgangen til transformatorstationen.

### **Veje, stier og parkeringsforhold**

Inden for lokalplanområdet kan der etableres de veje og servicearealer, som er nødvendige for driften af anlægget.

Veje og servicearealer anlægges som grusveje eller græsarealer, som giver mulighed for nedsivning af regnvand.

Vejadgang til området vil ske fra den eksisterende, private fælles vej "Brobjergvej" som vist på kortbilag 2.

Parkering af køretøjer vil kun finde sted i forbindelse med service- og reparationsarbejde på anlægget, og skal foregå inden for vej- og servicearealerne inden for lokalplanområdet.

### **Ubebyggede arealer**

Inden for lokalplanområdet vil arealer, der ikke bebygges med solcelleanlæg, vindmøller, teknikbygninger eller anlægges med veje og arbejdsarealer, henligge som græs- og naturarealer eller, i et vist omfang, kunne anvendes til landbrugsformål, f.eks. dyrkning af græs på arealerne omkring -, og under solpanelerne og vindmøllerne.

#### Hegning

Området med transformatorstationen indhegnes permanent med et 2,5 meter højt trådhegn grundet sikkerhedshensyn jf. gældende lovgivning.

I forbindelse med etablering af afskærmende beplantning omkring anlægget vil der blive opsat trådhegn (skovhegn) omkring beplantningerne for at beskytte dem mod vildtskader. Hegnet vil blive fjernet efter 5 år, når beplantningen er veletableret og robust.

#### Afskærmende beplantning

Langs lokalområdets sydlige afgrænsning vil der blive plantet levende hegn. Dette vil bidrage til at reducere solcelleanlæggets og transformatorstationens visuelle fremtræden i landskabet set fra bebyggelsen ved Hobro Landevej samt afskærme for mulige genskinsgener for trafikanter på Hobro Landevej.

Langs lokalplanområdets østlige grænse reserveres areal til afskærmende beplantning som vil skulle etableres, hvis eksisterende afskærmende beplantning på tilstødende arealer måtte blive fjernet.

Hegnene etableres inden for de udlagte områder hertil som vist på kortbilag 2.

Vindmøllerne vil, som følge af deres højde, uanset afskærmende beplantning, kunne ses over store afstande, 10 km eller mere. I en afstand af 12 km eller mere (fjernzonen), vil vindmøllerne fremtræde som mere ubestemmelige punkter og streger i landskabsoplevelsen og ikke være et landskabselement som fanger opmærksomheden.

De levende hegn der skal etableres omkring anlægget skal som udgangspunkt være mindst 3-rækkede beplantningsbælter med en bredde på 5 meter eller mere.

Beplantningen vil bestå af hjemmehørende træer og buske, som skal kombineres således, at det virker visuelt afskærmende i beplantningens fulde højde og på alle tider af året. De valgte arter skal sikre, at beplantningen kan opnå en højde over terræn på mindst 4,5 meter. I forbindelse med etablering af beplantningen kan der anvendes "ammetræer".

Som eksempler på hjemmehørende arter, der kan indgå i den afskærmende beplantning kan nævnes: Skovfyr, hvidtjørn, stilkeg, vinter-eg, bøg, navr, hassel, æble, mirabel, kirsebær, småbladet lind, alm. røn, æblerose\*, hunderose\*, blågrøn rose\*, alm. hylde\*, druehylde\*, gråpil\*, tørst\*, kvalkved\*, gedebled\*, slåen\*, havtorn\* og fjeldribe\*.

Arter markeret med \* bliver normalt ikke over 6 meter høje.

Eksisterende beplantning kan indgå som en del af den afskærmende beplantning.



**Evt. illustrationer/foto**

## D. LOKALPLANENS FORHOLD TIL ANDEN PLANLÆGNING

### Landsplanlægning

#### *Beskyttelse af vandmiljøet*

Lokalplanområdet er omfattet af Vandområdeplan 2021-2027 for Vandområdedistrikt I – Jylland og Fyn. Området ligger i hovedvandopland DK1.2 - Limfjorden.

#### *Kort over hovedvandoplande: [MILJØGIS](#)*

Der findes ingen overfladevande (vandløb eller søer) inden for lokalplanområdet.

Langs lokalplanområdets østlige grænse er der udpeget et ca. 1,3 km langt og 0 til 45 meter bredt lavbundsareal på ca. 2,2 ha, hvoraf de sydligste 1,4 ha er udpeget som potentielt vådområde.

Arealet vurderes at være uaktuelt i forhold til konkret etablering af lavbund- og kvælstofvådområder for reduktion af næringsstofudvaskningen. Til gengæld forventes omlægningen af de 21 ha intensivt dyrkede marker til permanent græs og udyrkede arealer at ville medføre en reduktion af næringsstofudvaskning fra markerne .

De aktuelle to lavbundsarealer udgår af kommuneplanen som udpegede lavbundsarealer som følge af lokalplanen.

Lokalplanen er ikke i strid med vandområdeplanen med tilhørende bekendtgørelser.

#### *Link til vandområdeplanerne:*

[HTTPS://MIM.DK/VORES-OPGAVER/VANDMILJOE/VANDOMRAADEPLANERNE](https://mim.dk/vores-opgaver/vandmiljoe/vandomraadeplanerne)

#### *Beskyttelse af grundvandet*

Lokalplanområdet ligger inden for udpeget område med drikkevandsinteresse (OD).

Områder med drikkevandsinteresser (OD) betyder, at den generelle grundvandsbeskyttelse skal overholdes og at det i videst muligt omfang sikres, at der er en tilstrækkelig, uforurennet og velbeskyttet grundvandsressource til rådighed for drikkevandsforsyningen.

I områder med drikkevandsinteresser forudsættes den generelle regulering af arealanvendelsen (gødningsnormer, pesticidgodkendelse, miljøgodkendelse etc.) at være tilstrækkeligt til at beskytte grundvandet i forhold til drikkevandsinteresserne.

En lille del af lokalplanområdet (ca. 100 m<sup>2</sup>) ligger inden for det udpegede indvindingsopland for et alment vandforsyningsanlæg, Sjørring Vandværk. Oplandet rummer én vandboring som ligger ca. 240 meter syd for planområdet. Der planlægges ikke placeret tekniske anlæg, der rummer risiko for udledning af forurenende stoffer til grundvandet i denne del af området.

Grundvandsstrømningsretningen vil lede eventuelle forureninger væk fra indvindingsoplandet. Desuden har grundvandsforekomsterne stor udbredelse i området, og det vurderes derfor, at spild eller uheld vil ikke medføre forringelsen af tilstand eller hindre målopfyldelse for grundvandsforekomsterne.

Normal drift vurderes ikke at udgøre nogen trussel mod grundvandsressourcerne.

Der er ikke boringsnære beskyttelsesområder (BNBO) inden for lokalplanområdet.

Indvindingsoplandet til Sjørring Vandværk er udpeget som et "indsatsområde" (IO), og Viborg Kommune har udarbejdet en indsatsplan for beskyttelsen af grundvandsressourcen i indvindingsoplandet. Indsatsplaner omfatter ikke specifikke indsatser inden for lokalplanområdet.

På baggrund af ovenstående vurderes det, at lokalplanen ikke er i strid med grundvandsinteresserne i området.

#### *Natura 2000-områder*

Der gælder særlige regler for internationale beskyttelsesområder, Natura 2000-områder, som består af habitat- og fuglebeskyttelsesområder samt Ramsarområder. I Natura 2000-områder må der bl.a. ikke planlægges for nye arealer til byzone eller sommerhusområde samt nye større vejanlæg, trafik anlæg, tekniske anlæg m.v.

Derudover kan en lokalplan generelt ikke vedtages, hvis den vil kunne medføre skade på et Natura 2000-områdes integritet.

Denne lokalplan omfatter ikke arealer der indgår i et område udpeget som Natura 2000-område.

Det nærmeste Natura 2000-område er "N30 (H30, F14 og F24) – Lovns Bredning, Hjarbæk Fjord og Skals Ådal", som ligger 150 til 200 meter øst for planområdet.

Godt 600 meter vest for planområdet ligger Natura 2000-området "N33 (H33 + F16) Tjele Langsø og Vinge Møllebæk".

Viborg Kommune har vurderet, at to dyrearter på udpegningsgrundlaget for disse to Natura 2000-områder, damflagermus og tajgasædgås, potentielt kan blive påvirket af de aktiviteter, som lokalplanen giver mulighed for. Individuer af disse arter kan under flyvning inden for dele af lokalplanområdet, risikere kollision med vindmøllevinger i bevægelse og derved skades eller dræbes. Det kan betyde tab af individer fra bestanden af den pågældende art.

Der er gennemført en Natura 2000-konsekvensvurdering i forbindelse med planlægningen. I den konkluderes det, at planområdet ikke har funktion som korridor for damflagermus, og at området kun sporadisk eller tilfældigt bruges af damflagermus. Den afledte kollisionsrisiko vurderes derfor at være lille. Væsentlige påvirkninger af damflagermusbestand på baggrund af øget dødelighed fra kollisioner kan derfor afvises, og realisering af lokalplanen vil derfor ikke medføre skade på den økologiske funktionalitet af levesteder eller have en indflydelse på artens bevaringsstatus i habitatområde H30 eller H33.

I forhold til tajgasædgås konkluderes, at hvis lokalplanen realiseres, vil det kunne føre til en ekstra dødelighed på 3 individer per år, hvilket ikke vil have nogen mærkbar effekt på den lokale population af tajgasædgås. Planen vil derfor ikke kunne medføre skade på den økologiske funktionalitet af levesteder eller have en indflydelse på artens bevaringsstatus i F16.

For uddybning henvises til Natura 2000 -konsekvensvurderingen.

### *Bilag IV-arter*

En lokalplan kan ikke vedtages hvis den kan medføre beskadigelse eller ødelæggelse af yngle- eller rasteområder for dyrearter optaget på EF-Habitatdirektivets Bilag IV. Ej heller må en lokalplan kunne medføre ødelæggelse af planter optaget på direktivets Bilag IV.

Der er ikke registreret yngle- og/eller rasteområder inden for lokalplanområdet for andre Bilag IV-beskyttede dyrearter end markfirben. 170 meter fra planområdet er der registreret et vandhul, som er levested for spidssnudet frø.

Inden for lokalplanområdet findes en bunke marksten, som vurderes at kunne være rastested for markfirben. Byggefelterne i lokalplanen er udformet så stenkunnen ikke vil blive berørt af den ændrede arealanvendelse i området. Firbenenes adgang til stenkunnen, - og til arealerne i planområdet i øvrigt, vil være stort set uændrede efter realisering af lokalplanen.

Umiddelbart uden for planområdet findes der mod nordøst og sydvest beskyttede jorddiger der kunne være yngle- og/eller rastesteder for markfirben. Det nordøstlige dige vurderes uegnet som sådan på grund af tilgroning. Ved det sydvestlige dige er byggefelterne i lokalplanen afgrænset, så der ikke kan etableres anlæg eller beplantning i planområdet, der vil kunne skygge for sol på dette dige.

Realisering af lokalplanen vurderes således ikke at ændre på områdets økologiske funktionalitet i forhold til markfirben.

Alle danske arter af flagermus er optaget på EF-Habitatdirektivets Bilag IV. Der er registreret forekomst af 10 arter af flagermus i området: damflagermus, brun langøre, vandflagermus, brandts flagermus, troldflagermus, sydflagermus, skimmelflagermus, pipistrelflagermus, dværgflagermus og brunflagermus. Der er ikke fundet yngle- eller rasteområder for flagermus inden for lokalplanområdet. Ved lokalplanområdets grænser er der registreret 8 flagermusegnede træer. Ingen af disse træer berøres af -, eller forudsættes fældet som følge af lokalplanlægningen. Flagermuslytninger i området indikerer, at der formentlig findes et rasteområde for brunflagermus i nærhed af planområdet. Luftrummet over planområdet må derfor antages at indgå i brunflagermusenes fødesøgningsområde. Området udgør dog så lille en del af de tilgængelige fødesøgningsområder i området, så en forventet fortrængning af brunflagermusene fra planområdet, vurderes ikke at have nogen betydning for deres muligheder for fødesøgning i området generelt og dermed heller ikke have betydning for et nærliggende rasteområdes funktion.

Flagermus antages at flyve inden for lokalplanområdet i forbindelse med deres fødesøgning i området generelt. Disse flagermus risikerer kollision med vindmøllevinger i bevægelse. For at undgå dette, stilles der vilkår om, at vindmøllerne i tilstrækkeligt omfang skal forsynes med automatiseret driftstop, der standser vindmøllerne, i perioder hvor der er risiko for kollisionsdrab af flagermus.

Der er ikke registreret birkemus i området, men i nærhed af lokalplanområdet vurderes der at være potentielle levesteder for birkemus. Der vurderes ikke at være potentielle leve steder inden for lokalplanområdet, da disse arealer er intensivt dyrkede marker.

Der er ikke forekomst af Bilag IV-beskyttede plantearter i lokalplanområdet.

På baggrund af ovenstående vurderes det, at lokalplan ikke vil kunne medføre skade på -, eller ødelæggelse af yngel- eller rasteområder for

dyrearter på EF-Habitatdirektivet Bilag IV eller ødelægge plantearter optaget på samme bilag.

For uddybning henvises til miljørapportens afsnit om biodiversitet.

### *"Vindmøllebekendtgørelsen"*

Lokalplanen er omfattet af landplandirektivet "Bekendtgørelse om planlægning for og tilladelse til opstilling af vindmøller"<sup>1</sup>. Det betyder at lokalplanen skal indeholde bestemmelser om møllernes præcise placering, antal, mindste og største totalhøjde samt udformning. Dette er sikret med bestemmelserne i §§ 6 og 7 i lokalplanen.

### **Regional planlægning**

Den gældende råstofplan for det område, hvor lokalplanområdet ligger, er Region Midtjyllands "Råstofplan 2016". Planen udlægger ikke råstofgraveområder eller råstofinteresseområder inden for, eller i umiddelbar nærhed af lokalplanområdet. Nærmeste udpegede råstofområde er graveområdet "Sønder Onsild", som ligger ca. 3,5 km østsydøst for lokalplanområdet. Lokalplanen vurderes ikke at være til hinder for en udnyttelse af dette graveområde, og derfor vurderes lokalplanen ikke at være i strid med den gældende råstofplanlægning.

### **Kommuneplanlægning**

#### Lokalplanrammer

Rammebestemmelser i kommuneplanen for Viborg Kommune, der muliggør lokalplanlægning af det aktuelle område til solcelleanlæg og vindmøller, er tilvejebragt ved tillæg nr. 114 til Kommuneplan 2017-2029.

Rammeområdet er omfattet af særbestemmelser, der fastlægger, at kommende lokalplanlægning skal sikre, at vindmøller opstilles på placering angivet i rammeområdet og at de skal have ens udseende, at solcelleparken afskærmes visuelt med levende hegn i nødvendigt omfang, og at stenbunke, der kan være levested for markfirben ikke ødelægges.

Rammebestemmelserne fastlægger desuden, at lokalplanen skal indeholde bestemmelser der forhindrer placering af potentielt grundvandforurenede aktiviteter eller anlæg inden for den lille del af planområdet, som ligger inden for indvindingsoplandet til Sjørring Vandværk.

Lokalplanlægning skal desuden fastlægge at solcelleanlægget skal udformes så det visuelt opleves som et samlet hele og at der kun må foretages beskedne ændringer af det eksisterende, naturlige terræn ved etablering af anlægget.

#### Kommuneplanretningslinjer

Lokalplanområdet er omfattet af følgende retningslinjer i den gældende kommuneplan for Viborg Kommune:

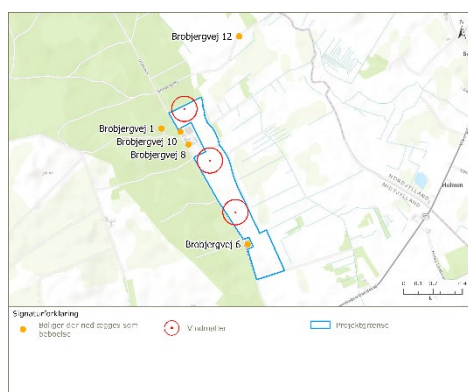
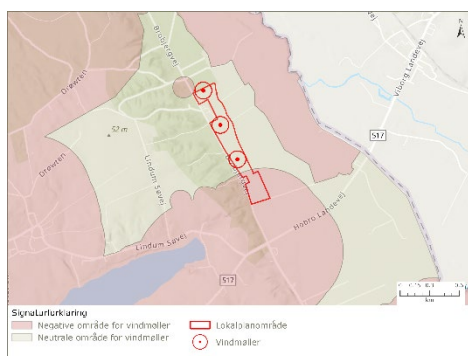
#### *4.1 Vindmøller*

Lokalplanen er omfattet af retningslinje 4.1 om opstilling af store vindmøller.

Ifølge retningslinjen kan der som udgangspunkt kun opstilles vindmøller inden for de udpegede neutrale områder udpeget i kommuneplanen, i det omfang det vurderes, at det er foreneligt med og ikke vil have en

---

<sup>1</sup> [BEK NR. 923 AF 06/09/2019](#)



væsentlig negativ påvirkning på andre arealinteresser i området. Opstilling af vindmøller i de udpegede negative områder kræver en særlig planlægningsmæssig begrundelse.

de udpegede neutrale områder. Byggefelterne til vindmøller er i lokalplanen placeret uden for negativområdet. De andre arealinteresser i området er landbrug, lokaliseringsmulighed for fælles biogasanlæg samt geologiske interesser. Ingen af disse interesser vurderes at blive væsentlig påvirket af opstilling af vindmøller i området.

Der må ikke planlægges for opstilling af vindmøller nærmere nabobeboelse end 4 gange møllens totalhøjde og kravene til støj i støjbekendtgørelsen skal altid være opfyldt. Omkring vindmølleområder skal der udlægges støjkonsekvensområder.

Der findes fem nabobeboelser inden for en afstand af mindre end 4 gange den tilladte maksimale højde på vindmøller i planområdet. Disse beboelser forudsættes nedlagt inden der gives endelige tilladelse til opstilling af vindmøller i området. Støjkonsekvenszoner for området udlægges i, det til denne lokalplan hørende, Kommuneplantillæg nr. 114

Retningslinje 4.1 fastsætter desuden at vindmøller må ikke påføre nabobeboelser et reelt skyggekast i mere end 10 timer om året.

Der ligger en enkelt beboelsesejendom vest for lokalplanområdet, hvor miljøvurderingen viser, at ejendommen potentielt kan blive udsat for mere end 10 timers reelt skyggekast fra vindmøller opstillet i lokalplanområdet. Relevante vilkår om nødvendige automatiske driftsstop for at begrænse skyggekastgenerne til 10 timer eller mindre, vil blive stillet i § 25-tilladelsen.

Vindmøller må ikke forstyrre overordnede radiokædeforbindelser. Vindmøller skal som udgangspunkt være opstillet i en afstand af 2 gange vindmøllens totalhøjde til gasledninger.

Der er ikke registreret radiokædeforbindelser gennem -, eller i umiddelbar nærhed af lokalplanområdet, ligesom der ikke findes gasledninger inden for -, eller i nærheden af lokalplanområdet.

Vindmøller skal have lysafmærkning, hvis det kræves af Trafikstyrelsen. Krævet belysning skal påvirke omgivelserne mindst muligt. Anden belysning er ikke tilladt.

Det forventes, at vindmøllerne skal afmærkes efter trafikstyrelsens regler om afmærkning af store vindmøller (BL-3-11). Efter disse regler skal de to yderste vindmøller i rækken i dagtimerne skulle være afmærket med synkront blinkende, hvidt, mellemintensivt lys på møllehuset (nacellen). I nattetimerne skal de være afmærket med to faste, røde lys. De yderste møller skal desuden midt på tårnet være forsynet med tre faste, røde, lavintensive lys. Den midterste mølle skal døgnet rundt alene være afmærket med to lav-intensive, faste røde lys på møllehuset.

Vindmøller skal efter retningslinjen fortrinsvis opstilles i grupper. Vindmøller opstillet i grupper skal opstilles i et i forhold til landskabet let opfatteligt geometrisk mønster. Nye møller skal opleves som klart afgrænsede tekniske anlæg i forhold til andre vindmøller.

Vindmøllerne i et vindmølleområde skal som udgangspunkt være ens i forhold til model, størrelse, udseende og rotordiameter samt skal så vidt muligt opstilles med samme indbyrdes afstand. Forholdet mellem rotordiameter og navhøjde skal vurderes i forhold til vindmøllernes placering i landskabet.

Rammeområdet til vindmøller sikre, at vindmøllerne i området vil blive opstillet på en ret linje med mindre end 4 gange totalhøjden på møllerne. Opstillingen vil derfor være geometrisk og letopfattelig. Afstanden til de nærmeste nabo-vindmøller (4 stk. ved Handest) er 4,7 km, svarende til godt 25 gange de nye møllers totalhøjde. Afstanden vurderes at være nok til, at vindmøllerne både i det eksisterende -, og i det nye vindmølleområde, vil opleves afgrænset i forhold til hinanden.

De forventede vindmøllertyper i lokalplanområdet vil et forhold mellem rotordiameter og tårnhøjde på 1:1,56 til 1:1,73. Mindre vindmøller virker mest visuelt harmoniske ved et forhold mellem tårn og rotor på omkring 1:1.1 til 1:1,3, mens større vindmøller kan "bærer" et større harmoniforhold.

Vindmøllernes tårn, kabine og vinger skal have samme lysegrå farve og udføres med ikke reflekterende overflader. Vindmøller skal have omdrejningsretning med uret set med vinden i ryggen. Der må ikke være reklamer eller logo på vindmøllerne.

Lokalplanen indeholder bestemmelser om placering og ens udseende af de tre vindmøller, der kan opstilles i lokalplanområdet. En lysegrå farve sikres bl.a. af reglerne om afmærkning af hensyn til luftfartstrafikken. Efter disse regler (B-3-11) skal vingerne, nacellen og 2/3 af tårnet på vindmøllerne gives en hvidlig farve f.eks. RAL 7035 (lys grå).

Vindmøller samt anlæg skal placeres, så der tages hensyn til den fortsatte landbrugsdrift.

Lokalplan er udformet så vindmøllerne og serviceveje og -områder (kranpladser,) placeres så de optager så lidt areal i lokalplanområdet som praktisk muligt og at arealer rundt om derfor vil kunne bruges til andre formål, herunder landbrug.

Det skal sikres, at vindmøller, der er varigt ude af drift, fjernes af mølle-ejer, senest 1 år efter driften er ophørt. Ved nedtagning af vindmøller skal tilhørende fundamenter og veje fjernes til 1 meter under terræn og arealet reetableres.

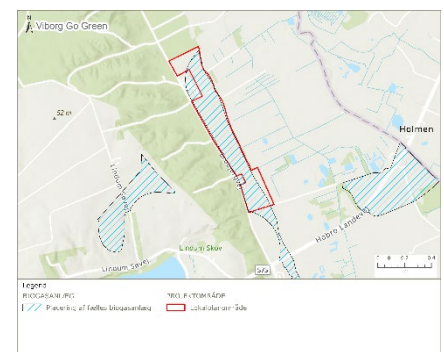
Denne lokalplan indeholder ikke bonusvirkning for vindmøllerne og kan derfor ikke indeholde bestemmelser med vilkår om fjernelse ved driftsophør. Dette vilkår stilles i efterfølgende landzonetilladelse(r) til vindmøllerne.

### 8.6 Placering af fælles biogasanlæg

Lokalplanen er omfattet af retningslinje 8.6 om lokalisering af fælles biogasanlæg. Retningslinjen fastlægger, at disse anlæg fortrinsvis bør ske inden for de udpegede områder, som er potentielt egnede til fælles biogasanlæg.

Udnyttelse af lokalplanområdet til solcelleanlæg vil forhindre, at arealerne inden for lokalplanområdet vil kunne anvendes til opførelse af fælles biogasanlæg. Arealerne til solcelleanlæg skal derfor taget ud af kommuneplanens udpegning af områder til placering af fælles biogasanlæg. Reduktionen af udpegningen vurderes ikke at have nogen væsentlig betydning for mulighederne for placering af fælles biogasanlæg i kommunen.

Opstilling af vindmøller i lokalplan området vurderes ikke at være i strid med kommuneplanretningslinjen, da vindmøllerne fysisk optager meget begrænset plads og ikke i sig selv vil være en hindring for også at etablere et biogasanlæg på arealerne.



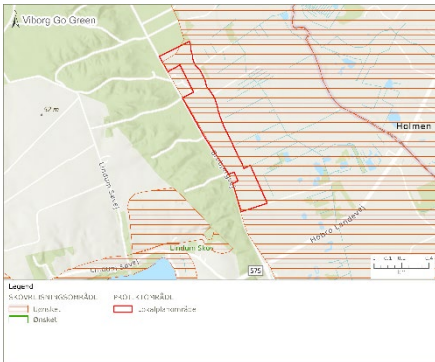


9.2 Skovrejsningsområder og områder hvor skovrejsning er uønsket

Lokalplanen er omfattet af retningslinje 9.2 der udlægger områder, hvor skovrejsning er ønsket og hvor det er uønsket.

Planområdet omfatter arealer hvor skovrejsning er uønsket. Der kan i forbindelse med opstilling af solceller på arealet, være behov for etablering af afskærmende beplantning i et eller andet omfang langs områdets afgræsning. Da ådalen i forvejen er rig på levende hegn og mindre skovbevoksninger, vurderes supplerende, afskærmende beplantning ikke føre til, at området i fremtiden vil blive oplevet som "skov".

Lokalplanen vurderes på baggrund af ovenstående at være i overensstemmelse med kommuneplanen.



11 Værdifulde landskaber, kystlandskaber og geologiske områder

Lokalplanen er omfattet af retningslinje 11.1 Byggeri og anlæg uden for de udpegende værdifulde landskaber, 11.8 Geologiske landskabsformer og blottede profiler samt 11.9 Områder af særlig geologisk interesse.

Efter retningslinjen må byggeri og anlæg uden for de værdifulde landskaber ikke tillades placeret eller udformet, så de i væsentlig grad forringer de landskabelige værdier i disse områder. Geologiske landskabsformer, blottede profiler mv., som særlig tydeligt afspejler landskabets opbygning, den geologiske historie eller de geologiske processer, skal søges bevaret og beskyttet.



Planområdets nære omgivelser er udpeget til værdifuldt landskab. Opstilling af et solcelleanlæg vurderes ikke at påvirke det omgivende landskab væsentligt, da anlægget vil blive afskærmet af beplantning.

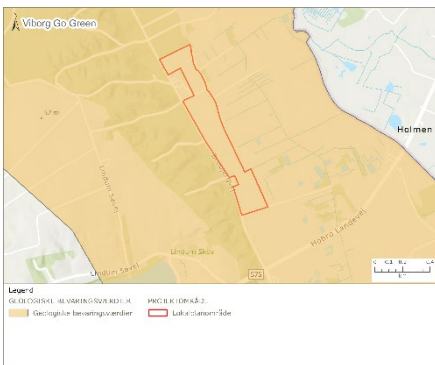
De tre vindmøller, der kan opstilles i vindmølleområdet, vil kunne ses fra mange steder i omgivende landskab, særligt i det relativt åbne ådalslandskab langs Skals Å. Vindmøllerne vurderes at ville blive oplevet som et klart afgrænset, og ikke dominerende, teknisk anlæg i dette relativt store, naturprægede ådalslandskab.

Fra sødalslandskabet omkring Tjele Langsø vil de nederste dele af vindmøllerne generelt ikke være synlige på grund af terrænet i området, og vindmøllerne vil opleves som placeret uden for dette landskabsrum. Desuden vil vindmøllerne, på grund af vindmølleparkens begrænsede størrelse og begrænsende synlighed ikke opleves som et dominerende landskabelement i Tjele Langsø-landskabet.

Opstilling af de tre vindmøller i lokalplanområdet vurderes derfor ikke at ville medføre væsentlige forringelse af de landskabelige værdier i de omgivende værdifulde landskaber.

I forhold til terrænformer og profiler, så ligger lokalplanområdet umiddelbart op til moræneskrænten, der er en adskiller-, og markerer, overgangen mellem den flade smeltevandslette, Skals Å -dalen, og det højere liggende bundmoræneterræn vest for ådalen. Denne "geologiske" overgang vurderes væsentlig at bevare/beskytte.

Lokalplanområdet omfatter udpegede arealer af særlig geologisk interesse. Arealerne er en del af det udpegede nationale geologiske interesseområde betegnet "Gudenåsystemet".



Skals Å -dalen er en del af det terrasseformede smeltevandslandskab, der afdræner istids-smeltevand i det øst- og midtjyske område, først til Lovns Bredning, siden til Hjarbæk og endelig til Randers Fjord.

I Skals Å -dalen finder man to forskellige smeltvandsterrasser, der er opstået som følge af naturlig ændring af terrænkoten for smeltvandets afløb ud i det, vi i dag kender som Hjarbæk Fjord. Disse terrasser bidrager, sammen med den samlede smeltevandsslette, væsentligt til fortællingen om istidens formning af landskabet i området.

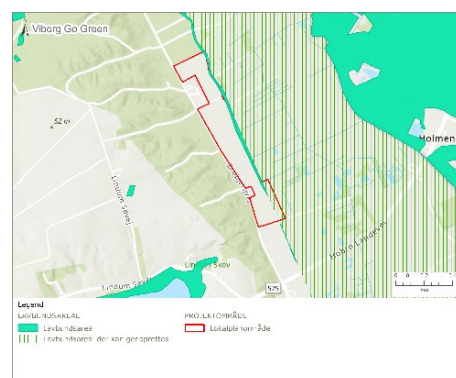
For at beskytte den geologisk historiefortælling indeholder lokalplanen bestemmelser der kun tillader meget begrænsede ændringer af det eksisterende terræn i planområdet.

### 12 Potentielle vådområder og lavbundsarealer

Lokalplanen er omfattet af retningslinje 12.1 der reserverer arealer til genopretning eller nyopretning af vådområder i lavbundsarealer, samt 12.2 der forhindrer at der gives tilladelser til anlæg, som kan forhindre, at der gennemføres ændringer af vandstands- og afvandingsforholdene.

Langs planområdets østlige grænse er der udpeget lavbundsarealer, hvor af en del i planområdets sydlige ende, er udpeget som potentielt vådområde.

Udnyttelse af lokalplanområdet til solcelleanlæg og vindmøller vil forhindre, at arealerne inden for lokalplanområdet vil kunne anvendes til etablering af vådområder. Arealerne udpeget i kommuneplanen som lavbundsarealer og potentielle vådområder er derfor taget ud af kommuneplanen.



### 13.1. Store solcelleanlæg

Lokalplanen er omfattet af retningslinje 13.1.4 Neutralt område for store solcelleanlæg, 13.1.5 Nabohensyn, 13.1.6 Samlede anlæg, 13.1.7 Placering ved andre tekniske anlæg, 13.1.8 Multifunktionel arealanvendelse, 13.1.9, Terrænforhold, 13.1.10, Visuel afskærmning, 13.1.11 Påvirkning af dyre- og plantelivet, 13.1.12 Stier og spor, 13.1.13 Grundvandsbeskyttelse, 13.1.14 Refleksion og genskin samt 13.1.15 Driftsophør.

Efter retningslinjen kan store solcelleanlæg placeres inden for de udpegede neutrale områder, i det omfang det vurderes, at det er foreneligt med -, og ikke vil have en væsentlig negativ påvirkning på, andre arealinteresser i området. Lokalplanområdet ligger inden for udpegningen af neutrale områder til store solcelleanlæg. Lokalplanen vurderes derfor ikke at være i strid med kommuneplanen, da der ikke er andre arealinteresser som taler væsentligt imod udlægningen.

Ved solcelleanlæg skal der efter konkret vurdering holdes en vis respektafstand til nærmeste nabobeboelse. Når de nabobeboelser, der skal nedlægges for at opstille vindmøllerne i området, er nedlagt, vil den nærmeste nabobeboelse ligge ca. 280 meter syd for lokalplanområdet. Boligens udendørs opholdsarealer ligger primær syd for boligen, og nord for boligen ligger ejendommens udhusbygninger. Solcelleanlægget vurderes derfor kun i meget begrænset omfang at kunne ses fra denne



beboelse. Støj ved denne nabobeboelse fra solcelleanlæggets elektriske installationer (transformere, invertere etc.) vurderes at ville ligge langt under de vejledende grænser for virksomhedsstøj.

Store solcelleanlæg på terræn skal så vidt muligt placeres i en samlet helhed og gerne i tilknytning til eksisterende tekniske anlæg. Placeringen og udformningen af byggeflettet til solcelleanlæg i lokalplanen sikrer, at solcelleanlægget bliver opstillet, så anlægget vil opleves som et samlet hele. Der er ikke andre tekniske anlæg i umiddelbar nærheden af lokalplanområdet. Området ligger imidlertid i tilknytning til overordnet vej og ligger hensigtsmæssigt i sammenhæng med det planlagte større energiprojekt "Energipark Tjele". Desuden er anlæggets placering også bundet sammen med mulighederne for placering af vindmøllerne, som er en del af det samlede VE-projekt.

I et område som anvendes til store solcelleanlæg skal der tilstræbes en multifunktionel anvendelse af området. Denne lokalplan giver -, ud over muligheden for opstilling af vindmøller i samme område, mulighed for en dyrkning af græs på arealerne mellem solcellepanelerne og vindmøllerne. Ændringen af dyrkning i området vurderes også at kunne medvirke til en reduktion af udvaskningen af næringsstoffer og reduktion i brugen af sprøjtemidler og dermed bidrage til en bedre natur.

Store solcelleanlæg på terræn skal som udgangspunkt placeres på plane arealer eller arealer med ensidig hældning. Det aktuelle lokalplanområde er ganske plant med en maksimal højdeforskel på omkring 6 meter, og er generelt svagt hældende mod øst og syd. Udnyttelse af planområdet til solceller vil derfor kunne ske i overensstemmelse med kommuneplanen.

Store solcelleanlæg skal som udgangspunkt afskærmes med beplantning. Beplantningen skal tilpasses landskabets karakter og skal være på ydersiden af et eventuelt trådhegn. Lokalplanområdet er i dag i høj grad afskærmet af eksisterende beplantning i området. Langs med Brobjergvej og fra boligerne umiddelbart syd for lokalplanområdet, vil der dog være frit udsyn til solcelleanlæg og vindmøller.

Lokalplanen indeholder derfor bestemmelser, der sikrer afskærmende beplantning langs lokalplanområdets sydlige grænse og reserverer arealer i lokalplanområdet hvor der skal etableres afskærmende beplantning langs lokalplanområdets østlige grænse, hvis den eksisterende afskærmende beplantning på tilstødende arealer langs grænsen, måtte forsvinde.

Hvis et solcelleanlæg kan påvirke de eksisterende forhold for dyre- og plantelivet, skal der etableres passende ledelinjer eller arealer for dyr og planter i -, eller omkring solcelleområdet. Arealerne i lokalplanområdet består i dag af intensivt dyrkede marker. Større dyr i området som f.eks. hare, ræv og hjort vurderes lejlighedsvist at krydse planområdet og -, for planteædernes vedkommende, også lejlighedsvist at finde føde på arealerne.

Som følge af planområdets orientering i forhold til solen, vil rækkerne af solcellepaneler vil blive opstillet skråt i forhold til dyrenes krydsning af området. For de mindre dyr vil dette formentligt ikke have nogen større betydning, men det for f.eks. hjortevildt kan betyde at dyrene vælger at søge uden om anlægget. Anlægget begrænsede størrelse gør dog at dette ikke vurderes at have nogen væsentlig betydning for de større dyr i området. For de mindre dyr, der søger føde i området forventes den planlagte dyrkning af græs mellem solcellepanelerne at forbedre fødegrundlaget for disse i området.

En mindre stenbunke i lokalplanområdet vurderes som potentielt raste-sted for markfirben. Lokalplanens byggefelter sikre, at denne stenbunke bevares.

Ved etablering af store solcelleanlæg bør borgernes eksisterende mulighed for at færdes ad eksisterende stier og spor i landskabet fastholdes, eller erstattes af nye stier eller spor. I det aktuelle område, er der i dag ikke offentlig adgang til færdsel på de arealer, hvor der ønskes opstillet vindmøller og solcellepaneler, - ud over på de markveje, der findes i området. Offentlig færdsel på disse veje vil fortsat kunne foregå, da markvejene bibeholdes, og at anlægget generelt ikke indhegnes med trådhegn.

Materialer til -, og driften af store solcelleanlæg må ingen steder medføre fare for grundvandet og vandindvindingsinteresserne. I lokalplanområdet er der ingen almene vandindvindingsinteresser, bortset fra et overlap på ca. 100 m<sup>2</sup> med indvindingsområdet for Sjørring vandværks boring. Lokalplanens byggefelter er udlagt så der ikke vil kunne placeres potentielt grundvandsforurenende aktiviteter eller anlæg inden for dette "overlap".

Der må ikke opleves refleksion fra solcelleanlægget, der blænder trafik, lufttrafik eller nabobebyggelse. Lokalplanlægningen vil indeholde bestemmelser der kan sikre nødvendig afskærmende beplantning, bl.a. i forhold til sikring mod eventuelle genskin-gener for vejtrafik og naboer. Planområdet ligger ikke i nærheden af indflyvningszoner ved lufthavne eller andre "lufttrum" hvor genskin ikke kan tillades af hensyn til lufttrafikken.

Områder hvor der har været opstillet store solcelleanlæg, skal reetableres og anlægget fjernes, når området ikke længere anvendes til solcelleanlæg. Denne lokalplan indeholder bestemmelse med vilkår for "bonusvirkningen" til opstilling af solcelleanlægget, om at solcelleanlægget skal fjernes senest 1 år efter driften af anlægget ophørt.

### **Ny kommuneplanlægning – Kommuneplantillæg nr. 114**

Dette lokalplanforslag er ikke i overensstemmelse med den gældende kommuneplanlægning for Viborg Kommune, "Kommuneplan 2017-2029". Der er derfor sideløbende med dette lokalplanforslag udarbejdet forslag til Kommuneplantillæg nr. 114 der skal ændre følgende retningslinjer:

- 8.6 Placering af fælles biogasanlæg
- 12.1 Lavbundsområde
- 12.2 Potentielt vådområde

Derudover skal de arealer som lokalplanen omfatter, udpeges som vindmølleområde i kommuneplanens retningslinjer. Det følger af § 2, stk 1 og § 3, stk. 1 i Bekendtgørelse om planlægning for og tilladelse til opstilling af vindmøller. Endelig forudsætter denne lokalplan, udlæg at et teknisk rammeområde i kommuneplanens rammer.

Forslag til Tillæg nr. 114 til Kommuneplan 2017-2029 er vedhæftet som bilag til dette lokalplanforslag og skal i offentlig høring samtidig med dette.

Efter vedtagelsen af kommuneplantillægget, vil lokalplanlægningen være i overensstemmelse med den gældende kommuneplan.

### **Kommuneplanlægning i nabokommune**

Lokalplanområdet ligger små 800 meter vest for grænsen til Mariagerfjord Kommune. Lokalplanlægningen vurderes ikke at få betydning for kommuneplanlægningen i Mariagerfjord Kommune.

### **Servitutter**

Private servitutter (dvs. pålagt af ejeren) og tilstandsservitutter (dvs. servitutter, der sikrer en bestemt tilstand opretholdt), der er uforenelige med lokalplanen, fortrænges af planen.

Rådighedsservitutter (dvs. servitutter, der giver ret til at råde over en andens ejendom) kan ikke ophæves med lokalplanen men kan ifølge planlovens § 47 eksproprieres af kommunen, når det er væsentligt for at gennemføre planen.

Der er ved udarbejdelse af lokalplanen gennemført en servitutundersøgelse. Undersøgelsen viste, at der er registreret 22 servitutter på de matrikelnumre som indgår i lokalplanområdet. Der er ikke fundet uforenelighed mellem lokalplanens formål og indhold og de tinglyste servitutter på de relevante ejendomme.

Ejere og bygherrer må i øvrigt selv sikre sig overblik over tinglyste servitutter, der kan få betydning for bygge- og anlægsarbejder. Det er ikke alle rør, kabler og ledninger, der er tinglyst. Derfor skal relevante forsyningsselskaber høres, inden jordarbejder påbegyndes.

### **Zonestatus og bonusvirkning**

Området ligger i landzone og skal forblive i landzone.

Lokalplanen fastlægger, at den erstatter de landzonetilladelser jf. planlovens § 35, stk. 1, der ellers vil være nødvendige for, at lokalplanen kan realiseres. Lokalplanen har dermed den såkaldte bonusvirkning jf. planlovens § 15, stk. 4. Bonusvirkningen omfatter dog ikke landzonetilladelse til opstilling af vindmøller i lokalplanområdet, da der ligger fem nabobeboelser som skal nedlægges, før der må meddeles landzonetilladelser til vindmøllerne.

Det er en betingelse for bonusvirkningen, at ved ophør af driften af anlægget, skal disse (inklusive, trådhegn, serviceveje m.v.) fjernes senest 1 år efter, at driften er ophørt. Arealerne skal efterfølgende reetableres til jordbrugsmæssig drift, herunder eventuelt til natur. Dette skal ske uden udgift for det offentlige.

### **Drikkevandsinteresser**

Lokalplanområdet ligger i et område med almindelige drikkevandsinteresser (OD). Et lille areal (ca. 100 m<sup>2</sup>) i det sydvestlige hjørne af lokalplanområdet er beliggende inden for indvindingsoplandet til Sjørring Vandværk. Grundvandskortlægningen har vist, at dette indvindingsopland er dårligt naturligt beskyttet mod nedsivning af forurenende stoffer.

Spild af stoffer der kan forurene grundvandet, f.eks. olier fra vindmøllerne og transformatorer inden for indvindingsoplandet, kan potentielt føre til forurening af det drikkevand som Sjørring Vandværk indvinder.

Grundvandsstrømningsretningen inden for de 100 m<sup>2</sup> vurderes at være væk fra boringen og eventuelle forureninger vil derfor blive ledt væk fra indvindingsoplandet.

Vindmøller og transformatorer vil i øvrigt blive udstyret med spildbakker/kar, så eventuelle spild vil blive opsamlet.

Lokalplanens anvendelse til vindmøller og solcelleanlæg vurderes ikke at have nogen negativ indvirkning på vandindvindingen og vandkvaliteten ved Sjørring Vandværk.

Der ligger 3 markvandingsboringer inden for lokalplanområdet og ved ejendommen Brobjergvej 8-10 er registret 2 vandboringer, hvis anvendelse er ukendt.

For disse enkeltindvindingsanlæg og markindvindingsboringerne må der inden for 50 meter fra disse ikke placeres anlæg, f.eks. olieholdige transformere og vindmøller, som indebærer risiko for forurening af vandboringer.

### **Ekspropriation til virkeliggørelse af en lokalplan**

Byrådet kan i medfør af § 47, stk. 1 i planloven ekspropriere fast ejendom, der tilhører private, eller private rettigheder over fast ejendom, når ekspropriation vil være af væsentlig betydning for virkeliggørelsen af en lokalplan eller byplanvedtægt og for varetagelsen af almene samfundsinteresser.

Ekspropriation efter planloven kan ske under opfyldelse af en række betingelser. Heraf kan følgende særligt fremhæves:

- Der skal foreligge en vedtaget, offentligt bekendtgjort lokalplan/byplanvedtægt på tidspunktet, hvor der træffes beslutning om ekspropriation.
- Lokalplanen skal indeholde præcise og detaljerede bestemmelser om det projekt, der ønskes gennemført.
- Ekspropriation kan kun ske inden for det område, som omfattes af lokalplanen.
- Nødvendige tilladelser og dispensationer til realisering af ekspropriationsformålet skal være meddelt på ekspropriationstidspunktet.
- Ekspropriation i planloven kan ske til offentlige formål. Ekspropriation til fordel for en privat aktør er heller ikke udelukket, hvis ekspropriationen i øvrigt tjener almene samfundsinteresser. Der gælder imidlertid et skærpet nødvendighedskrav, hvis ekspropriation skal ske til fordel for private.
- Ekspropriationens formål må ikke kunne opnås med mindre indgribende midler, f.eks. ved en frivillig aftale med den berørte lodsejer. Ekspropriationen må ikke omfatte et større areal end nødvendigt. Hvis lodsejeren eller nogen, ejeren har indgået aftale med, selv vil og kan forestå virkeliggørelsen, kan der heller ikke eksproprieres. Det er desuden en betingelse, at der skal være et aktuelt behov for virkeliggørelse af de foranstaltninger, som lokalplanen giver de planmæssige rammer for.
- Ekspropriation skal være nødvendig og tidsmæssig aktuel for realisering af ekspropriationsformålet, ligesom indgrebet og betydningen heraf for den ejer af ejendom, som vil skulle eksproprieres, skal stå i et rimeligt forhold til de almene samfundsinteresser, som forfølges med ekspropriationen. Kravet om rimelighed og forholdsmæssighed må således vurderes konkret med hensyn til indgrebets karakter og betydning for de involverede.

Det er byrådet, der kan beslutte at ekspropriere i medfør af en lokalplan. Ved ekspropriationssagens gennemførelse skal byrådet følge de processuelle regler for ekspropriation i vejlovens §§ 99-102. Det indebærer bl.a.:

- at kommunen har ansvaret for at tilvejebringe grundlaget for ekspropriation inklusive arealfortegnelse og ekspropriationsplan,
- at kommunen skal offentliggøre et tidspunkt mv. for en såkaldt åstedsforretning og indvarsle ejere m.fl. hertil med mindst fire ugers varsel,
- at kommunen skal afholde åstedsforretning, hvor ejere m.fl. er indkaldt, og hvor grundlaget for ekspropriationen gennemgås,
- at kommunen under åstedsforretningen kan fremsætte erstatningsforslag over for ejere m.fl., og at ejere m.fl. kan acceptere erstatningsforslag med forbehold for ekspropriationens fremme,
- at ejere m.fl. inden for en frist på fire uger efter åstedsforretningen kan komme med bemærkninger til den planlagte ekspropriation,
- at byrådet som hovedregel først efter udløbet af fristen på fire uger efter åstedsforretningen kan træffe beslutning om ekspropriation, og at byrådet i forbindelse med ekspropriationsbeslutningen kan fremsætte erstatningsforslag over for ejere m.fl.,
- at ejere m.fl. kan klage til Planklagenævnet over lovligheden af ekspropriationsbeslutningen, og
- at kommunen har pligt til at sørge for, at erstatning fastsættes ved taksation, hvis der ikke kan opnås aftale om erstatning. Sagen skal indbringes til taksationsmyndigheden senest otte uger efter, at ekspropriationsbeslutningen er meddelt og - i tilfælde af klage over ekspropriationsbeslutningen - senest fire uger efter endelig afgørelse af klagesagen.

En mere detaljeret gennemgang af betingelserne for ekspropriation og processen herfor kan bl.a. findes i Erhvervsstyrelsens vejledning om ekspropriation efter planloven og Vejdirektoratets vejledning om ekspropriation efter vejloven, 2015.

### **Lov om fremme af vedvarende energi (VE-loven)**

Solenergianlæg og vindmøller er omfattet af bestemmelserne i lov om fremme af vedvarende energi. Lovens formål er at fremme produktion af energi ved anvendelse af vedvarende energikilder i overensstemmelse med klima- og miljømæssige samt samfundsøkonomiske hensyn med henblik på at nedbringe afhængigheden af fossile brændstoffer, sikre forsyningssikkerheden og reducere udledningen af CO<sup>2</sup> og andre drivhusgasser.

Opstilleren er forpligtet til at afholde et offentligt møde, hvor der redegøres for projektets konsekvenser for de omkringliggende beboelsejendomme. Mødet vil som udgangspunkt blive afholdt i høringsperioden for forslag til kommuneplantillæg og lokalplan for sol- og vindenergiprojektet.

#### *Grøn Pulje*

Der skal indbetales 40.000 kr. pr. installeret MW for solcelleanlægget og 125.000 kr. pr. installeret MW for vindmøllerne, hvilket anslås at føre til en samlet indbetaling for Sjørring projektet på 3 – 3,5 mio. kr. Beløbet

indbetales til en "grøn pulje" administreret af Viborg Kommune. Disse penge kan herefter uddeles til tiltag og projekter for borgerne i kommunen. Det er hensigten fra statens side, at midlerne fortrinsvis skal støtte projekter ansøgt af nære naboer, men det er op til kommunen at bestemme, hvilke projekter, der tildeles støtte, og i hvor høj grad det skal være projekter, der er i solcelleparkens/vindmøllernes nærområde eller i andre dele af kommunen.

#### *Værditabsordningen*

Værditabsordningen giver alle naboer, uanset afstand til anlægget, mulighed for at få erstatning, hvis deres beboelsesejendom falder i værdi som følge af etablering af anlægget. Naboer skal søge Energistyrelsen om værditabsersatning. Hvis der ikke opnås forlig mellem projektejer og nabo om den eventuelle erstatning, vil Taksationskommissionen tage stilling til erstatningsspørgsmålet efter, at anlægget er etableret. Der vil blive givet detaljeret information om ordningen på et borgermøde, der afholdes af Energistyrelsen. Der indkaldes til borgermødet i lokale aviser, og der vil blive udsendt brev med indbydelse til alle naboer inden for 200 meter fra solcelleanlægget og inden for vindmøllernes nær- og mellemzone.

#### *Salgsoptionsordningen*

Naboer indenfor en afstand af 200 meter fra solcelleanlægget eller 1.110 meter (6 x vindmøllehøjden) fra nærmeste vindmølle har også mulighed for at sælge deres beboelsesejendom til projektet til en pris, som fastsættes af Taksationsmyndigheden efter anlæggets etablering. Disse nærmeste naboer kan således i op til et år efter, at anlægget er etableret, frit vælge, om de vil flytte fra området ved at lade deres hus overtage af projektet, eller om de vil blive boende og modtage værditabsersatningen. Naboerne skal selv aktivt gøre opmærksom på, at de vil have mulighed for såvel værditabsersatning som overtagelse. Kun ejendomsjere, som har fået tildelt værditab af Taksationsmyndigheden kan anvende salgsoptionen. Således kan ejere af beboelsesejendomme, som ikke vurderes at lide et værditab, ikke begære deres ejendom overtaget.

#### *VE-bonusordningen*

Den tidligere køberetsordning er blevet erstattet af en bonusordning, som tildeler naboer inden for 200 meter af solcelleanlægget og/eller 1.480 meter fra nærmeste vindmølle, en udbetaling af en årlig kontant bonus, svarende til ejerskab af en andel på 6,5 kW af det relevante anlæg. Det anslås i gennemsnit at resultere i en skattefri udbetaling pr. husstand på anslået cirka 6.500 kr. til naboer til vindmøller og 2.500 kroner årligt til naboer til solcelleanlæg. Det faktiske beløb vil hvert år afhænge af solcellernes/vindmøllernes produktion og elprisen. Modsat de gamle køberetsordning, skal naboer ikke aktivt købe andele i anlægget for at blive berettiget til bonussen.

## **SEKTORPLANER / TEKNISK FORSYNING**

### **Nettilslutning**

Solcelle- og vindmølle-anlægget ved Sjørring forventes tilsluttet det offentlige eldistributionsnet ved 60/110 kV transformatorstationen på adressen Vorningvej 124B, godt 2,8 km syd for lokalplanområdet. Tilslutningen sker via et nedgravet 60 kV kabel.



Jordkablet forventes nedgravet inden for det 300 m brede tracé, som er undersøgt i forbindelse med miljøkonsekvensvurdering af projektet.

På sigt tænkes solcelle- og vindmølleanlægget ved Sjørring tilsluttet direkte til BioCirc Group A/S' Energipark ved Tjele for at kunne bidrage til elforsyningen til procesanlæggene i "Energiklyngen".

### **Vandforsyning**

Lokalplanområdet ligger i Sjørring vandværks forsyningsområde.

[KLIK HER FOR AT SE ET KORT OVER VANDFORSYNINGSSOMRÅDER I VIBORG KOMMUNE.](#)

Lokalplanens realisering forventes ikke at forudsætte forsyning med vand.

### **Varmeforsyning**

Lokalplanområdet ligger ikke i et område udlagt til offentlig varmforsyning.

[KLIK HER FOR AT SE VARMEPLAN \(2023\) FOR VIBORG KOMMUNE](#)

Bygningen ved transformestationen opvarmes med varmepumpe, der hovedsageligt vil få strøm fra solcelle/vindmølleanlægget. Der er ikke behov for yderligere varmforsyning.

### **Spildevand**

Området ligger uden for områder omfattet af de udpegede kloakplande i spildevandsplanen for Viborg Kommune. Evt. afledning af spildevand reguleres derfor efter reglerne i miljøbeskyttelsesloven.

[KLIK HER FOR AT SE SPILDEVANDSPLAN 2019 FOR VIBORG KOMMUNE.](#)

Lokalplanens realisering forventes ikke at forudsætte afledning af spildevand. Regnvand fra tage og lignende overflader nedsives lokalt.

Lokalplanens realisering forventes ikke at forudsætte spildevandkloakering i området.

### **Affald**

Området er omfattet af Viborg Kommunes til enhver tid gældende regulativer for affald.

Den normale anvendelse af lokalplanområdet vurderes ikke at give anledning til affald. Affald produceret i forbindelse med vedligehold og service på anlæggene i området forventes bortkørt og bortskaftet af de respektive servicefirmaer.

## **E. BINDINGER PÅ PLANOMRÅDET**

Der er en række begrænsninger for, hvordan lokalplanområdet må udnyttes. Dette er reguleret af love og tinglyste servitutter. Nogle af bindingerne forhindrer ikke den planlagte anvendelse af området. Andre bindinger kræver ophævelse, dispensation, tilladelse eller godkendelse for, at den planlagte anvendelse kan blive til virkelighed.

## TILLADELSER FRA ANDRE MYNDIGHEDER

### Fortidsminder i jorden

Hvis bygherre i forbindelse med bygge- og anlægsarbejder finder spor af fortidsminder, skal arbejdet ifølge museumslovens § 27 standses, hvis det berører fortidsmindet, og fortidsmindet skal straks anmeldes til Viborg Museum.

Viborg Museum har i forbindelse med for-offentlighedsfasen for kommunep lanlægningen for nærværende projekt tilkendegivet, at der ud fra den topografiske placering, og de arkæologiske registreringer i området, er risiko for forekomst af væsentlige fortidsminder inden for lokalplanområdet.

For at afklare, om der faktisk er væsentlige fortidsminder i området, er det nødvendigt at foretage en arkæologisk forundersøgelse (prøvegravning). En juridisk bindende udtalelse i henhold til museumslovens § 25 kan derfor kun udarbejdes, hvis museet får mulighed for at foretage en forundersøgelse af det berørte areal. Museet anbefaler, at en prøvegravning gennemføres i god tid inden anlægsarbejdet skal påbegyndes.

Viborg Museum kan kontaktes for yderligere oplysninger.

### Landbrugspligt

Arealerne inden for lokalplanen er omfattet af landbrugspligt, men realisering af planen forudsætter ikke, at landbrugspligten ophæves. Opstilling af solcelleanlæg og vindmøller anses almindeligvis for en tidsbegrænset anvendelse, der ikke er til hinder for, at arealerne efter endt brug reetableres til landbrugs- eller naturformål (se bl.a. Naturstyrelsens notat om opsætning af solenergianlæg fra juni 2013).

Ved vedtagelse af nærværende lokalplan, forpligtes bygherre til at få tinglyst en deklaration, med Viborg Kommune som påtaleberettiget, med vilkår om, at solcelleanlægget og vindmøllerne inkl. installationer og anlæg mv. fjernes fuldstændigt senest ét år efter driften af anlægget ophører. Når solenergianlægget og/eller vindmøllerne er fjernet, skal området reetableres til landbrugsdrift, herunder til natur.

### Fredskovpligt

Arealerne umiddelbart nord og vest for lokalplanområdet er pålagt fredskovpligt hvilket betyder, at arealerne skal anvendes til dyrkning af højstammet skov. Den nordligste og den sydligste af de tre vindmøller, der kan opstilles i lokalplanområdet, vil, med vingelængder på over 80 meter, have "vingeoverslag" ind over disse fredskovarealer. Da vingerne vil kunne nå helt ned til omkring 15 meter over terræn inden for fredskovsarealet, vil skoven ikke kunne vokse op til naturlig højde (~ 30 meter). Vingeroverslaget forudsætter derfor dispensation fra skovlovens regler om fredskovpligt.

## TILLADELSER FRA VIBORG KOMMUNE

### Landzonetilladelse

Som beskrevet i lokalplanens afsnit B, ligger der fem boliger inden for en afstand af mindre end fire gange totalhøjden af de planlagte vind-

møller. Denne lokalplan kan derfor ikke indeholde "bonus-virkning" i forhold til landzonetilladelse til opstilling af vindmøller. Der skal derfor søges selvstændig landzonetilladelse til opstilling af vindmøller i lokalplanområdet

### **Skovbyggelinje**

Hele lokalplanområdet er omfattet af naturbeskyttelseslovens regler om skovbyggelinje (§17). Det betyder at der ikke må placeres bebyggelse, campingvogne eller lignende uden forudgående dispensation.

Formålet med skovbyggelinjen er at beskytte skovenes værdi som landskabslementer, dyre- og plantelivet knyttet til skovenes bryn, samt forstmæssige interesser nyttet til skovbrynene.

Med hjemmel i planlovens § 15, stk. 5 er der i denne lokalplan indsat en bestemmelse (§ 15) der giver dispensation fra naturbeskyttelseslovens § 17 (skovbyggelinjen) til opførelse af de byggerier og anlæg, der er tilladt i lokalplanen (planens § 7). Dispensation jf. lokalplanens § 15 bortfalder tre år efter den vedtagne lokalplan er offentliggjort på [Plandata.dk](http://Plandata.dk)

Dispensationen er ledsaget af en bestemmelse i lokalplanen om driftstop af vindmøllerne på de tidspunkter, hvor der vurderes at være risiko for kollisionsdrab af flagermus.

Den landskabelige værdi af skovbevoksningerne i området vurderes ikke at blive væsentlig påvirket af opstilling af vindmøller og/eller solcelleanlæg inden for skovbyggelinjen. Skovenes bryn er kun synlige helt lokalt på grund af eksisterende bevoksning i området og landskabspåvirkningen er derfor også helt lokal. I det åbne ådalslandskab vurderes oplevelsen af skovene som landskabslement stort set at være upåvirket.

I forhold til dyre- og plantelivet, vil det særligt være vindmøllerne som kan have betydning. Flagermus bruger skovbryn både som ledelinjer og som fødesøgningsområde. Vindmøllevingerne vil være tæt på skovbevoksningen og der er derfor risiko for kollisionsdrab af flagermus i de perioder hvor de flyver langs skovbrynene. Med bestemmelse om periodisk driftstop af vindmøllerne er det sikret, at kollisionsdrab af flagermus kan undgås i videst muligt omfang.

Langs den nordlige lokalplangrænse holdes en afstand på 30 meter mellem solcellepanelerne og skovbrynet og langs den vestlige lokalplangrænse, vil vejen Brobjergvej adskille solcelleanlægget fra skovbrynet.

Vindmøllerne og solcellerne vurderes at have ingen - eller uvæsentlig betydning for de forstmæssige interesser knyttet til skovbrynene.

### **Forurennet jord**

Hvis bygherre i forbindelse med bygge- eller jordarbejde støder på en forurening, skal arbejdet standses ifølge § 71 i lov om forurennet jord. Forureningen skal anmeldes til Viborg Kommune, og arbejdet må først genoptages efter fire uger, eller når kommunen har taget stilling til, om der skal fastsættes vilkår for arbejdet.

## **Veje**

Etablering, flytning og ændret benyttelse af vejadgang til lokalplanområdet fra Brobjergvej kræver Viborg Kommunes tilladelse efter lov om private fællesveje §§ 62-63.

## **F. MILJØVURDERING**

### **Miljøvurdering af planer**

Kommunen skal miljøvurdere forslag til lokalplanlægning, der kan medføre væsentlige påvirkning(er) af miljøet, inden den endelige vedtagelse af planlægningen. Det følger af lov om miljøvurdering af planer og programmer og af konkrete projekter (VVM).

Nærværende lokalplanlægning er omfattet af kravet om miljøvurdering, da planlægningen omhandler rammer for fremtidige anlægstilladelser til "Industrianlæg til fremstilling af elektricitet" og "Anlæg til udnyttelse af vindkraft til energiproduktion (vindmøller)", (miljøvurderingslovens Bilag 2, pkt. 3, litra a og litra j), og at det er vurderet, at planlægning vil kunne medføre væsentlig påvirkning af miljøet. Planlægningen vurderes ikke at være omfattet af undtagelsesbestemmelsen i lovens § 8, stk. 2.

Der er derfor udarbejdet en miljørapport for planforslaget, der beskriver planforslagets indvirkning på miljøet. Miljørapporten er i høring sammen med planforslaget.

Der vil ved den endelige vedtagelse af lokalplanen, blive udarbejdet en sammenfattende redegørelse for, hvordan miljøhensyn er integreret i planerne, og hvordan miljørapporten og evt. hørings svar er taget i betragtning i den endelige planlægning.

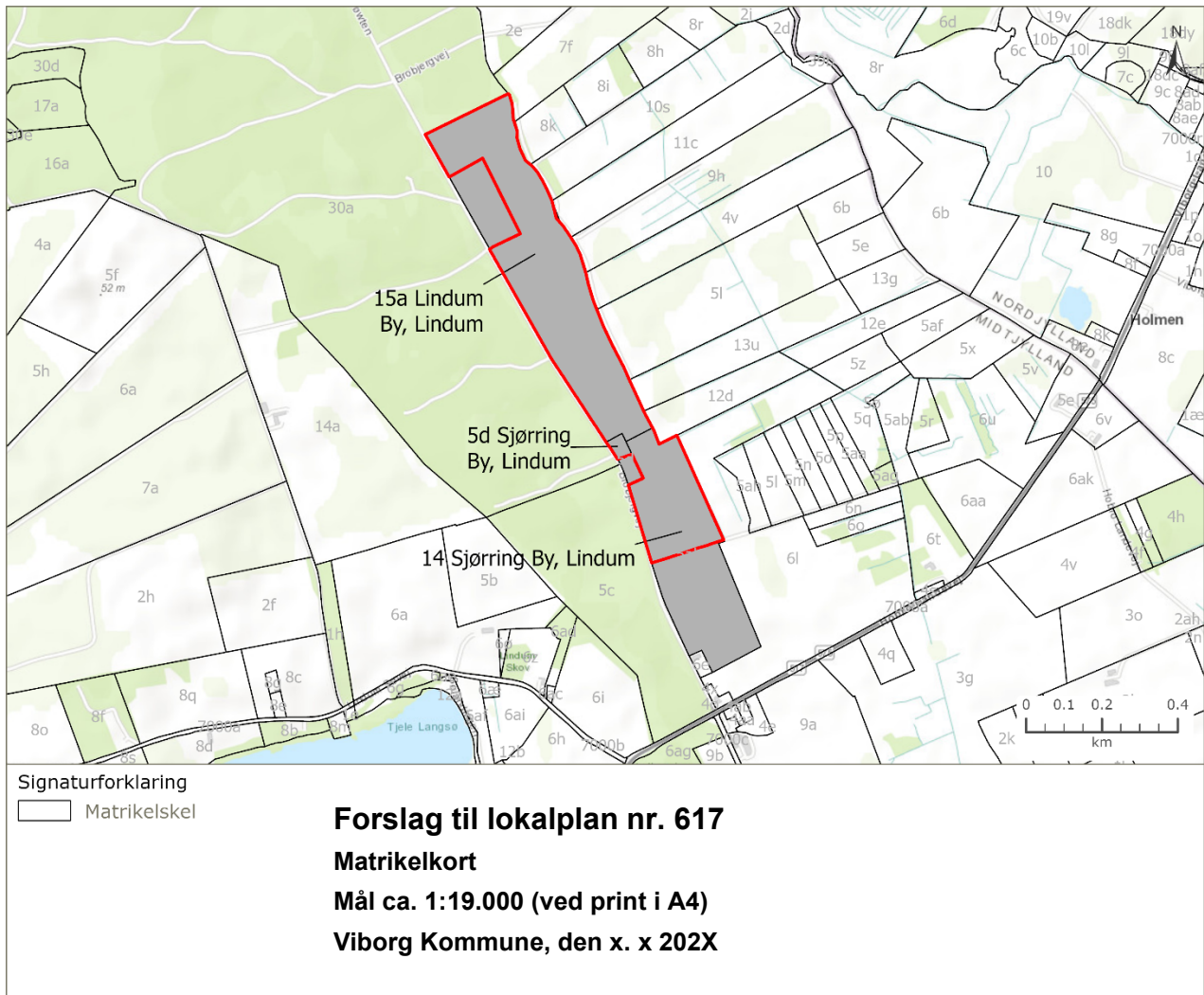
Nærværende lokalplanlægning forudsætter udarbejdelse af ny kommuneplanlægning. Miljøvurdering af denne planlægning er integreret i miljørapporten for lokalplanlægningen.

### **Miljøkonsekvensvurdering af konkrete projekter (VVM)**

I nogle tilfælde skal konkrete projekter og anlæg miljøkonsekvensvurderes og der skal efterfølgende meddeles en § 25-tilladelse til projektet. Det fremgår af lov om miljøvurdering af planer og programmer og af konkrete projekter (VVM).

Bygherre har i en projektansøgning anmodet om, at projektet skal undergå en miljøvurdering. Bygherres miljøkonsekvensrapport indgår som en integreret del af miljørapporten for planforslagene, og vil blive offentliggjort sammen med disse i den offentlige høring.

**LOKALPLANENS  
BESTEMMELSER**



## KORTBILAG 1 - MATRIKELKORT

## FORSLAG TIL LOKALPLAN NR. 611 - SOLCELLEANLÆG OG VINDMØLLER VED SJØRRING

Viborg Kommune fastsætter efter lov om planlægning (lovbekendtgørelse nr. 1157 af 1. juli 2020 med senere ændringer) følgende bestemmelser for et område, der afgrænses i § 2:

### § 1 LOKALPLANENS FORMÅL

- 1.1 Det er lokalplanens formål
- at udlægge området til teknisk formål i form af solcelleanlæg, store vindmøller samt tilhørende tekniske anlæg, herunder en transformatorstation,
  - at muliggøre opstilling af solcelleanlæg og tre store vindmøller, samt etablering af tilhørende tekniske anlæg og øvrige nødvendige installationer, veje, servicearealer m.v.
  - at fastlægge bestemmelser for solcelleanlæggets, vindmøllernes og transformatorstationens placering, udformning og fremtræden, der sikrer en harmonisk, ensartet opstilling af solcelleanlæg og vindmøller,
  - at sikre afskærmende beplantningsbælter på udvalgte strækninger
  - at sikre, at anvendelsen af arealerne inden for lokalplanområdet føres tilbage til jordbrugsmæssig anvendelse eller natur, når driften af anlægget -, eller dele heraf, ophører.

### § 2 AFGRÆNSNING OG ZONESTATUS

- 2.1 Lokalplanen afgrænses som vist på kortbilag 1.  
Lokalplanområdet omfatter dele af følgende matrikelnumre:  
15a Lindum By, Lindum  
14 Sjørring By, Lindum  
5d Sjørring By, Lindum  
samt alle parceller, der efter den **x. x 202x** udstykkes inden for området.
- 2.2 Lokalplanområdet ligger i landzone.  
Med byrådets offentliggørelse af den vedtagne lokalplan forbliver arealerne vist på kortbilag 1 i landzone.
- 2.3 Lokalplanen er en landzonelokalplan, og erstatter landzonetilladelser til ændret arealanvendelse jf. lokalplanens § 3 samt opførelse af bebyggelsen anført i lokalplanens § 7 som er nødvendige for lokalplanens virkeliggørelse jf. lov om planlægning, § 35, stk. 1 og § 36, stk. 1, nr. 6 om bonusvirkning. Bonusvirkninger gælder dog IKKE landzonetilladelse til vindmøllerne.  
Som vilkår for bonusvirkningen skal anlæg være fjernet fuldstændigt senest ét år efter driften af anlægget er ophørt. Dette skal ske uden udgift for Viborg Kommune. De herved "frigivne" arealer skal reetableres til jordbrugsmæssig anvendelse eller natur.  
Beplantningsbælter etableret i forbindelse med solcelleprojektet kan dog bevares.

Der skal tinglyses en deklaration om fjernelse af de anlæg der tages ud af drift. Fjernelse af anlægget er ejers ansvar, og skal ske uden udgift for det offentlige. Viborg Kommune skal være påtaleberettiget for deklarationen. Deklarationen tinglyses efter lokalplanens endelige vedtagelse.

Det er en forudsætning for bonusvirkning, at der ikke dispenseres fra lokalplanens §§ 3, 7, 8, 9 og 10.

- 2.4 Solcelleanlæg, vindmøller og teknikbygninger (inkl. evt. fundamenter ned til 1 meter under terræn) samt befæstning af arealer skal fjernes senest 1 år efter anlægget er taget ud af drift. Arealerne skal reetableres til jordbrugsmæssig brug eller natur jf. landbrugslovgivningens bestemmelser om drift af landbrugsjorder.

### § 3 ANVENDELSE

- 3.1 Lokalplanområdet må kun anvendes til tekniske anlæg i form af solcelleanlæg, store vindmøller og de, for disse anlægs drifts, nødvendige tekniske bygninger og anlæg, herunder transformatorstation (inkl. sikkerhedshegning), vejanlæg (adgang og service) samt beplantning.

- 3.2 I lokalplanområdet udlægges tre byggefelt, som er vist på Kortbilag 2. Byggefeltenes anvendelse fastlægges til:

|                      |   |
|----------------------|---|
| <b>Byggefelt I</b>   | Solcellepaneler                               |
| <b>Byggefelt II</b>  | Vindmøller                                    |
| <b>Byggefelt III</b> | Transformatorstation og evt. solcellepaneler. |

- 3.3. Lokalplanområdet må i øvrigt anvendes til jordbrugsmæssige formål, herunder natur.

### § 4 VEJE, STIER OG PARKERING

- 4.1 Vejadgang til lokalplanområdet skal ske fra "Brobjergvej" som angivet på Kortbilag 2.

- 4.2 Inden for området må der kun etableres veje og arbejdsarealer, som er nødvendige for etablering, drift og service af anlæggene. Veje og servicearealer skal anlægges som grusveje og/eller græs. Veje og arbejdsarealer må ikke etableres inden for 5 m fra beskyttet natur.

- 4.3 Veje og servicearealer skal følge terrænet.

#### **Parkering**

- 4.4 Der må ikke anlægges egentlige parkeringsarealer. Parkering må kun finde sted i forbindelse med arbejde og service på anlægget, og skal foregå på de befæstede vej- og servicearealer inden for lokalplanområdet.

#### **Belysning**

- 4.5 Der må ikke etableres permanent anlæg til belysning af udendørs arealer inden for lokalplanområdet. Nødvendig og behovsbestemt (ikke automatisk) belysning af udendørs adgangs- og servicearealer kan dog etableres. Derudover kan nødvendig lysmarkering af hensyn til luftfartstrafikken finde sted.



## § 5 TERRÆNREGULERING

- 5.1 I forbindelse med etableringen af anlæggene, kan terrænet reguleres, så mindre lavninger og forhøjninger kan udjævnes og tilpasses det omkringliggende terræn.
- 5.2 Terrænet må reguleres med +/- 1 meter i forhold til eksisterende terræn indtil 1 meter fra skel.

## § 6 BEBYGGELSENS OMFANG OG PLACERING

### Bebyggelsens omfang

- 6.1 I lokalplanens Byggefelt I (angivet på Kortbilag 2) kan der opstilles solcellepaneler med en maksimal højde over terræn på 4,5 meter. Invertere må monteres på solcellepanelernes stativer.
- 6.2 I lokalplanens Byggefelt I kan der opstilles op til 20 meteorologimaster med en maksimal højde over terræn på 7 meter
- 6.3 I lokalplanens Byggefelt II (angivet på Kortbilag 2) kan der opstilles tre store vindmøller med en totalhøjde på minimum 100 til maksimum 185 meter over terræn. Vindmøllerne skal være ens i forhold til model, navhøjde og rotordiameter. Dette følger af kommuneplanens retningslinje 4.1 13.
- 6.4 I lokalplanens Byggefelt I og Byggefelt II kan der opstilles op til 4 transformatorkiosker med et maksimalt grundareal på 20 m<sup>2</sup> og en maksimal højde over terræn på 4 meter.
- 6.5 I lokalplanens Byggefelt III (angivet på Kortbilag 2) kan der opføres én transformatorstation med et grundareal på 700 m<sup>2</sup> indeholdende:
  - en effekttransformer med et grundareal på op til 60 m<sup>2</sup> og en maksimal højde på 7 meter,
  - en koblingsbygning med et grundareal på op til 100 m<sup>2</sup> og en maksimal højde på 5 meter
  - udendørs el-tekniske konstruktioner med maksimal højde på 8,5 meter,
  - op til fire lynafledere med en højde på op til 20 meter,
  - en meteorologimast på op til 7 meters højde, samt
  - trådhegn med adgangslåger omsluttende hele transformatorstationen med en maksimal højde på 2,5 meter.

### Bebyggelsens placering

- 6.6 Solcellepaneler inkl. tilhørende invertere, transformerkiosker samt eventuelle meteorologimaster, skal opføres inden for lokalplanens Byggefelt I, vist på lokalplanens kortbilag 2. Transformerkiosker til solcelleanlægget skal placeres i princippet som vist i Illustrationsplan I og II og altid mindst 100 meter fra nabobeboelser og i øvrigt således at vejledede grænser for støj ved naboer kan overholdes.
- 6.7 Solcellepanelerne skal opstilles i lige, parallelle rækker med den samme indbyrdes afstand. Solcelleanlæggets overflade skal så vidt muligt følge terrænet i bløde kurver.

- 6.8 Vindmøller skal opføres inden for byggefeltene vist på lokalplanens kortbilag 2.
- 6.9 Vindmøller skal placeres på en ret linje med samme indbyrdes afstand mellem møllerne.
- 6.10 Transformatorstationen (effekttransformer, koblingsbygning og tilhørende udendørs el-tekniske konstruktioner mv.) skal opføres inden for lokalplanens Byggefelt III vist på lokalplanens Kortbilag 2.
- 6.11 Hvis hele -, eller dele af, lokalplanens Byggefelt III ikke benyttes til transformatorstation, kan det uudnyttede areal anvendes til opsætning af solcellepaneler.
- 6.12. Der kan enten etableres solceller på faste stativer eller solceller på trackersystem. Hvis der anvendes solpaneler med tracker-system, kan der opføres de hertil nødvendige metrologimålemaster (anslået omkring 20 stk.) på op til 7 meters højde, i tilknytning til solcellepanelerne.

## § 7 BEBYGGELSENS UDSEENDE

- 7.1 Solcellepanelerne i lokalplanområdet skal fremtræde ens, hvad angår type, højde, hældning og farve. Solcellepanelerne skal anti-refleksbehandles, så der ikke opstår refleksgener for omkringboende og trafikanter.
- 7.2 Solcellepanelerne skal, bortset fra overflader i glas, udføres i neutral farve i skala mellem mørkegrøn, brun, grå og sort.
- 7.3 Vindmøllerne skal have et ens udseende. Møletårnet skal være et konisk rørtårn. Rotoren skal være tre-vinget, og den skal have omdrejningsretning med uret set med vinden i ryggen.
- 7.4 Vindmøllernes tårn, rotor og møllehus (nacelle) skal fremstå med overflader i samme lysegrå farve med et glanstal på maksimalt 30. Der må ikke være reklamer eller logo på vindmøllerne. Dette følger af kommuneplanens retningslinje 4.1.14.
- 7.5 Vindmøllerne må ikke belyses udover den afmærkningsbelysning, som er påkrævet af hensyn til luftfartstrafikken.
- 7.6 Alle teknikbygninger, herunder fordelingstransformere, skal fremtræde ensartet i materiale og udformning, og skal udføres i en neutral farve i skala mellem mørkegrøn, brun, grå og sort.
- 7.7 Bygning (koblingsstation) på transformatorstationen skal være af mursten eller af samme materiale som de øvrige teknikbygninger.

## § 8 SKILTNING

- 8.1 Der må ikke opsættes reklameskilte eller lignende i lokalplanområdet.
- 8.2 Der kan opsættes ét informationsskilt (med selskabsnavn e. lign.) ved vejadgangen til sol- og vindenergianlægget. Hvis skiltet er fritstående, må dets overkant højst være 1 m over terræn. Hvis skiltet monteres på trådhegnet omkring transformatorstationen, må skiltets overkant højst være 1,8 meter over terræn. Informationsskiltet må højst have en størrelse på 0,5 m<sup>2</sup>. Skiltet må kun være informerende, og må ikke opsættes med reklameformål.

## § 9 UBEBYGGEDE AREALER, BEPLANTNING M.M.

### Ubebyggede arealer

- 9.1 Arealer, der ikke benyttes til tekniske anlæg, veje, arbejdsarealer, landbrugsformål eller beplantning, skal fremstå som græsklædte arealer eller henligge som natur.

### Hegn og beplantning

- 9.2 På arealer angivet på kortbilag 2 skal der etableres afskærmende beplantning.
- 9.3 Arealer angivet som reserveret til afskærmende beplantning på Kortbilag 2 skal friholdes for anvendelser, der vil forhindre etablering af afskærmende beplantning på disse arealer inden for lokalplanområdet.
- 9.4 Hvis eksisterende afskærmende beplantning uden for lokalplanområdet mod øst forsvinder, skal arealerne udpeget jf. lokalplan § 9.2 tilplantes med afskærmende beplantning i et omfang som vil genoprette den afskærmende virkning af beplantning.
- 9.5 Den afskærmende beplantning skal indeholde minimum 3 rækker planter og skal være minimum 5 meter bred.
- 9.6 Den afskærmende beplantning skal fuldt udvokset opnå en højde på minimum 4,5 meter over terræn.
- 9.7 Til den afskærmende beplantning skal der anvendes hjemmehørende arter af træer og buske, som skal kombineres, så beplantningen virker afskærmende i hele dens højde. Beplantningen skal indeholde minimum fem forskellige plantearter. Ammetræer af andre arter kan benyttes.
- 9.8 Afskærmende beplantning skal vedligeholdes, så længe der er opstillet solcelleanlæg i lokalplanområdet. Hvis træer eller buske i beplantningen fældes eller går ud, skal de erstattes ved genplantning, så den afskærmende virkning ikke forsvinder. Eventuelle ammetræer skal fjernes når deres funktion er ophørt.
- 9.9 Den afskærmede beplantning kan indhegnes med skovhegn/vildthejn i 5 år efter plantning. Herefter skal det nedtages.
- 9.10 Der kan ikke opføres fast hegn ud over sikkerhedshegn rundt om transformerstationen.

## § 10 TEKNISKE ANLÆG

- 10.1 Mølletårnene må, i det omfang det er teknisk muligt, stilles til rådighed for opsætning af telekommunikationsantennener (panelantennener) i neutrale farver.
- 10.2 Alle ledningsforbindelser fra solpanelerne og vindmøllerne til teknikbygninger og til transformationen skal udføres som jordledninger.

## § 11 MILJØFORHOLD

- 11.1 Krav til anlæggenes støjmission reguleres efter miljøbeskyttelseslovens bestemmelser om virksomhedsstøj.<sup>2</sup> Støjen fra vindmøllerne reguleres efter selvstændige regler.<sup>3</sup>
- 11.2 Ved anlægsdele hvorfra der er risiko for spild og eller udslip af potentielt forurenende stoffer, f.eks. transformatorolie, skal anlæggene udformes så et eventuelt spild/udslip vil kunne opsamles. F.eks. kan transformatorer placeres på et fundament med olieopsamlingskar, der kan rumme det fulde volumen af olie i denne transformer.

## § 12 SERVITUTTER

- 12.1 Private tilstandsservitutter, der er uforenelige med lokalplanen, fortrænges af planen.

## § 13 BETINGELSER FOR IBRUGTAGNING

- 13.1 Ny bebyggelse og anlæg må ikke tages i brug<sup>4</sup> før<sup>5</sup>:
- Der er etableret afskærmende beplantning jf. lokalplanens § 9.
  - Der er tinglyst deklaration med Viborg Kommune som påtaleberettiget om, at solcelleanlæg, vindmøller, transformatorstation og befæstning af arealer skal fjernes, og arealerne reetableres til jordbrugsmæssig anvendelse, herunder natur for ejerens regning senest 1 år efter de respektive anlæg er taget ud af drift.

## § 14 UNDTAGELSER FRA NATURBESKYTTelsesLOVEN §§ 16 - 19

- 14.1 De bebyggelser og anlæg, der er omhandlet i lokalplanens § 6, som skal opføres på arealer omfattet naturbeskyttelseslovens regler om skovbyggelinje (§17, stk. 1) undtages med hjemmel i planlovens § 15, stk. 5 fra naturbeskyttelseslovens forbud mod placering af bebyggelse, campingvogne og lignende på disse arealer.

---

<sup>2</sup> Virksomhederne må som udgangspunkt ikke overskride Miljøstyrelsens vejledende grænseværdier for støj.

Ved lokalplanens vedtagelse: Vejledende grænseværdier i Miljøstyrelsens vejledninger nr. 5/1984 og 3/2003. De vejledende grænseværdier heri er: 60/60/60 dB(A) for erhvervsområder (industri), 55/45/40 dB(A) for centerområder og blandede bolig- og erhvervsområder og 45/40/35 dB(A) for boligområder med åbenlav bebyggelse.

<sup>3</sup> Ved lokalplanens vedtagelse: Bekendtgørelse om støj fra vindmøller, BEK nr.135 af 07/02/2019

<sup>4</sup> Ibrugtagning fastsættes til udstedelsen af ibrugtagningstilladelse efter bygge-loven eller færdigmelding efter bygningsreglementet.

<sup>5</sup> Hvis der dispenseres fra ibrugtagningsbestemmelserne, kan dispensation gøres betinget af, at der stilles sikkerhed for færdiggørelse af de nævnte anlæg.

- 14.2 Vindmøllerne i lokalplanområdet må ikke være i drift ved vindhastigheder under 8 m/s (målt i navhøjde) i perioden 15. juli til 15. oktober i tidsrummet fra solnedgang til solopgang hvis temperaturen er over 10 °C og der falder mindre end 3 mm nedbør.

**VEDTAGELSE**

Forslag til lokalplan nr. 617 er godkendt til offentlig fremlæggelse den 26. juni 2024

Ulrik Wilbek  
Borgmester

/

Lasse Jacobsen  
Kommunaldirektør

Lokalplanen er vedtaget endeligt den X

Ulrik Wilbek  
Borgmester

/

Lasse Jacobsen  
Kommunaldirektør

## LOKALPLANFORSLAGETS RETSVIRKNINGER

Når et forslag til lokalplanen er offentliggjort, må de ejendomme, der er omfattet af lokalplanforslaget, jf. planlovens § 17, ikke bebygges eller i øvrigt udnyttes på en måde, der skaber risiko for en foregribelse af den endelig plans formål.

Efter udløbet af den offentlige høring af planforslaget jf. planlovens § 24, kan byrådet dog tillade at en ejendom, der er omfattet af planforslaget, bebygges eller udnyttes efter forslaget, såfremt dette er i overensstemmelse med kommuneplanen og der ikke er tale om lokalplanpligtigt byggeri.

De midlertidige retsvirkninger af planforslaget bortfalder ved offentliggørelse af den endeligt vedtagne lokalplan, og senest 1 år efter forslagets offentliggørelse.

## KLAGE

### Forslaget til lokalplan

Efter planlovens § 58, stk. 1, pkt. 3 kan retlige spørgsmål vedr. vedtagelsen af forslaget til lokalplanen påklages til Planklagenævnet. Det vil sige, at du f.eks. kan klage, hvis du mener, at kommunen ikke har haft hjemmel til at vedtage planforslaget eller ikke har overholdt de gældende procedure- og kompetenceregler i disse sammenhænge. Du kan derimod ikke klage over planforslagets hensigtsmæssighed eller rimelighed.

Klageberettigede er enhver med retlig interesse i sagens udfald, erhvervsministeren samt landsdækkende foreninger og organisationer, der som hovedformål har beskyttelsen af natur og miljø eller varetagelsen af væsentlige brugerinteresser inden for arealanvendelsen.

Klage skal være indgivet skriftligt inden 4 uger efter planforslaget inkl. miljøvurderingsafgørelsen er offentliggjort på [Plandata.dk](http://Plandata.dk).

Klagen skal indgives via "Klageportalen" som findes på Nævnenes Hus' hjemmeside; <https://naevneneshus.dk>.

Privatpersoner skal elektronisk betale et gebyr på 900 kr. for at indgive klage. For virksomheder og organisationer er gebyret på 1.800 kr.

Planklagenævnet skal som udgangspunkt afvise en klage, der kommer uden om Klageportalen, hvis der ikke er særlige grunde til det. Fritagelse for at bruge Klageportalen kan ske ved at sende en begrundet anmodning herom til kommunen. Kommunen videresender anmodningen til Planklagenævnet, der afgør om anmodning om fritagelse kan imødekommes.

### Dispensation fra naturbeskyttelseslovens § 17

Efter naturbeskyttelseslovens § 78 kan dispensationen fra naturbeskyttelsesloven § 17 påklages til Miljø- og fødevarerklagenævnet.

Klageberettigede er adressaten for afgørelsen, ejeren af den ejendom, som afgørelsen vedrører, offentlige myndigheder, en berørt nationalpark oprettet efter lov om nationalparker, lokale foreninger og organisationer, som har en væsentlig interesse i afgørelsen, og visse landsdækkende foreninger og organisationer, der har beskyttelsen af natur og

miljø som hovedformål eller varetager væsentlige rekreative interesser, når afgørelsen berører sådanne interesser.

Klage være indgivet skriftligt inden 4 uger efter planforslaget er offentliggjort på Plandata.dk.

Klagen skal indgives via "Klageportalen" som findes på Nævnenes Hus' hjemmeside; <https://naevneneshus.dk>.

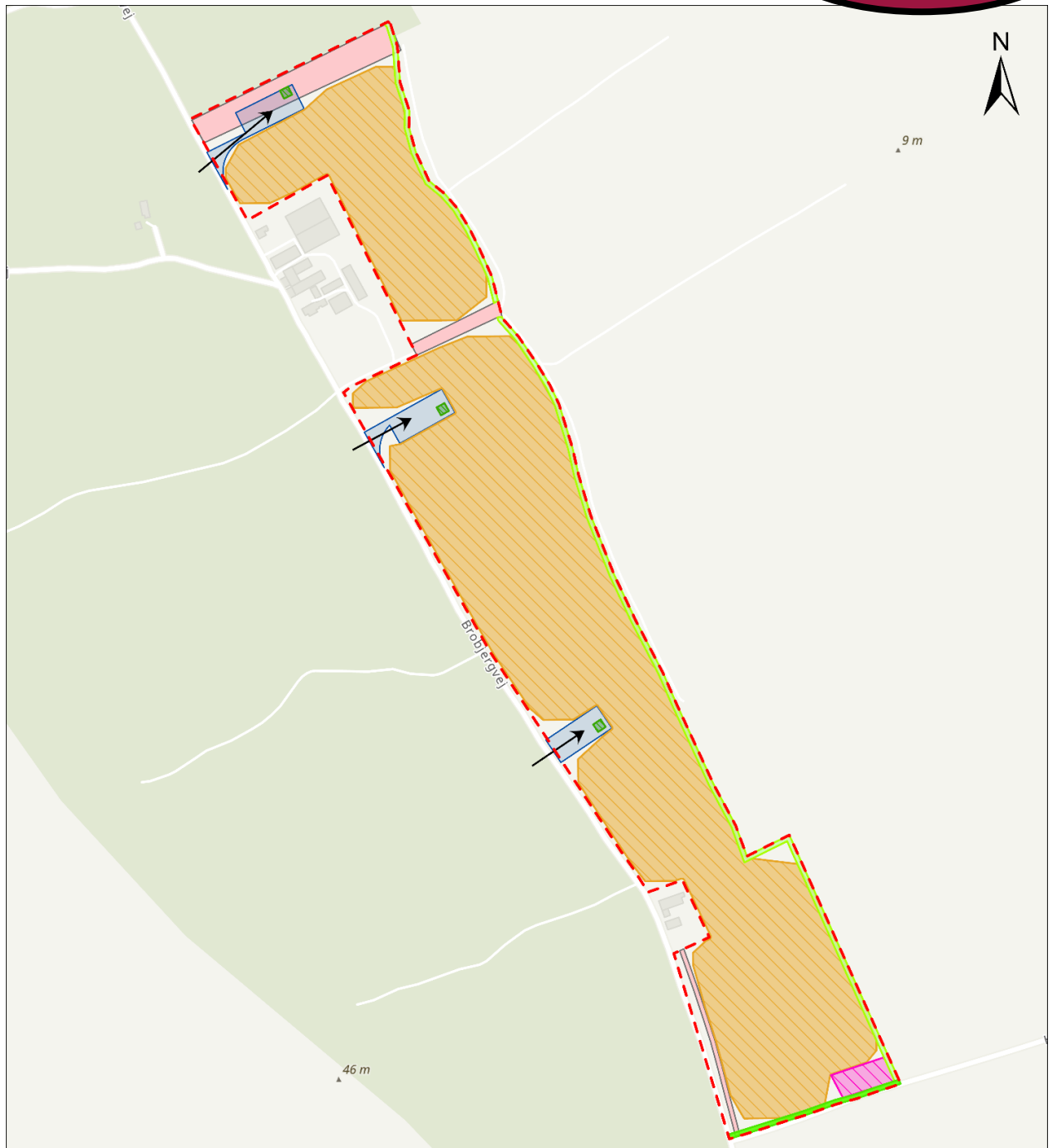
En klage er indgivet, når den er tilgængelig for kommunen i Klageportalen.

Privatpersoner skal elektronisk betale et gebyr på 900 kr. for at indgive klage. For virksomheder og organisationer er gebyret på 1.800 kr.

Miljø- og fødevareklagenævnet skal som udgangspunkt afvise en klage, der kommer uden om Klageportalen, hvis der ikke er særlige grunde til det. Fritagelse for at bruge Klageportalen kan ske ved at sende en begrundet anmodning herom til kommunen. Kommunen videresender anmodningen til Miljø- og fødevareklagenævnet, der afgør om anmodning om fritagelse kan imødekommes.



# Forslag



Byggefelt I – Solcellepaneler

Byggefelt II – Vindmøller

Byggefelt III – Transformestation

Vindmølle Driftsområde

Afskærmende beplantning

Arealreservation for beplantningsbælte, 5m

Beplantningsbælte, 5m

Arealer friholdt for solcelleanlæg

→ Vejadgang

Lokalplangrænse

## Forslag til Lokalplan nr. 617

Kortbilag 2 – Anvendelsesplan

Mål ca. 1:7000 (ved print i A4)

Viborg Kommune

