



**VIBORG**  
KOMMUNE

§16b miljøtilladelse  
til husdyrproduktion på  
Nederhedevej 6, 8832 Skals



**Dato for tilladelse:**

**21. maj 2026**

## Indholdsfortegnelse

<b>1</b>	<b>Datablad</b> .....	<b>3</b>
<b>2</b>	<b>Resumé og samlet vurdering</b> .....	<b>4</b>
2.1	Ansøgning om miljøtilladelse .....	4
2.2	Afgørelse .....	4
2.3	Ikke teknisk resumé .....	5
2.4	Offentlighed .....	6
<b>3</b>	<b>Vilkår for husdyrbruget</b> .....	<b>7</b>
<b>4</b>	<b>Generelle forhold</b> .....	<b>9</b>
4.1	Beskrivelse af husdyrbruget.....	9
4.2	Meddelelsespligt – anlæg og ejerforhold .....	9
4.3	Gyldighed .....	9
4.4	Retsbeskyttelse .....	9
<b>5</b>	<b>Husdyrbrugets beliggenhed og planmæssige forhold</b> .....	<b>11</b>
5.1	Bygge- og beskyttelseslinier, fredninger mv. - anlægsdelen .....	11
5.2	Placering i landskabet -anlægget .....	12
<b>6</b>	<b>Husdyrhold, staldanlæg og drift</b> .....	<b>14</b>
6.1	Husdyrhold og produktionsareal.....	14
6.2	Spildevand og regnvand.....	18
6.3	Affald .....	18
6.4	Råvarer og hjælpestoffer .....	19
6.5	Driftsforstyrrelser eller uheld.....	20
<b>7</b>	<b>Gødningsproduktion og -håndtering</b> .....	<b>21</b>
7.1	Gødningstyper og mængder .....	21
<b>8</b>	<b>Forurening og gener fra husdyrbruget</b> .....	<b>22</b>
8.1	Ammoniak og natur.....	22
8.2	Lugt.....	25

8.3	Fluer og skadedyr .....	26
8.4	Transport.....	26
8.5	Støj fra anlægget og maskiner .....	27
8.6	Lys.....	28
<b>9</b>	<b>Bedste tilgængelige teknik (BAT) og egen kontrol .....</b>	<b>29</b>
<b>10</b>	<b>Ophør.....</b>	<b>30</b>
<b>11</b>	<b>Samlet konklusion.....</b>	<b>31</b>
<b>12</b>	<b>Tilladelsens gyldighed, klagevejledning og underretning .....</b>	<b>32</b>
12.1	Tilladelsens gyldighed .....	32
<b>12.2</b>	<b>Klagevejledning og søgsmål .....</b>	<b>32</b>
12.3	Underretning om tilladelsen .....	33

# 1 DATABLAD

---

Titel: § 16b miljøtilladelse til husdyrproduktion på Nederhedevej 6, 8832 Skals

## Husdyrbruget

Husdyrbrugets CVR-nummer	17724304
Husdyrbrugets navn	Thorupsminde
Beliggenhedsadresse	Nederhedevej 6
Postnummer	8832
By	Skals

## Ansøger

Ansøger navn	Villy Vestergaard Mortensen
Ansøger adresse	Nederhedevej 6
Ansøger postnummer	8832
Ansøger by	Skals
Ansøger telefon	22777922
Ansøger email	vilma@email.dk

## Konsulent

Konsulent Cvr	
Konsulent virksomhedsnavn	Velas I/S
Konsulent navn	Birgitte Madsen
Konsulent adresse	Damsbovej 11
Konsulent postnummer	5492
Konsulent by	Vissenbjerg
Konsulent telefon	50801502
Konsulent email	bima@velas.dk

## Ejendom

Ejendomsnummer	8834871
CHR numre	

Dato for tilladelse: 21. maj 2026

Tilladelsen er udarbejdet af:

Inger Dalgaard, Cand. Agro.  
Miljøsagsbehandler  
Viborg Kommune  
Teknik og Miljø  
Prinsens Alle 5  
8800 Viborg

## 2 RESUMÉ OG SAMLET VURDERING

---

### 2.1 ANSØGNING OM MILJØTILLADELSE

---

Viborg Kommune har modtaget en miljøansøgning for ejendommen Thorupsminde, Nederhedevej 6, 8832 Skals. Ansøgningen om miljøtilladelse efter Husdyrbruglovens § 16b til Thorupsminde, CVR nr. 17724304 er indsendt af Villy Vestergaard Mortensen.

Den nuværende tilladte husdyrproduktion er baseret på en §10-tilladelse fra 2013, hvor dyreholdet blev udvidet til 25,6 DE med 15 ammekøer med opdræt og 1 hest.

Der søges om lovliggørende tilladelse til at anvende et eksisterende maskinhus til stald. Der søges samtidig om "Flexgruppe: Alle kvæg, heste, får og geder, dybstrøelse" i både den nuværende og den nye stald.

Der søges om tilladelse efter gældende lovgivning, hvor der ikke længere godkendes et bestemt antal dyr, men derimod et bestemt antal m<sup>2</sup> i staldanlæggene. Det er produktionsarealet (det staldareal hvor dyrene opholder sig og har mulighed for at afsætte gødning) samt dyre- og gulvtyper, der er afgørende for en produktions miljømæssige belastning.

Det samlede produktionsareal bliver herefter 454 m<sup>2</sup>.

Ansøgningen om miljøtilladelse er indsendt til Viborg Kommune første gang den 19. marts 2026 gennem Miljøstyrelsens elektroniske ansøgningssystem i skema nr. 256072.

### 2.2 AFGØRELSE

---

Viborg Kommune har vurderet, at der kan meddeles tilladelse til den ansøgte produktion på bedriften på Nederhedevej 6, 8832 Skals, i henhold til de gældende regler.

Miljøtilladelsen meddeles i henhold til § 16b i Husdyrbrugloven (Lovbekendtgørelse nr. 1065 af 21. august 2025) og Husdyrgodkendelsesbekendtgørelsen (Bekendtgørelse nr. 1089 af 16. oktober 2024 om godkendelse og tilladelse mv. af husdyrbrug).

Miljøtilladelsen efter lovens § 16b er baseret på oplysningerne i IT-ansøgningen og projektbeskrivelsen samt efterfølgende oplysninger og beregninger og er betinget af de fastsatte vilkår. Miljøtilladelsen indeholder en miljøteknisk redegørelse samt kommunens bemærkninger og vurdering af de miljømæssige virkninger på naturen, miljøet og naboer.

Viborg Kommune har stillet konkrete vilkår for husdyrbrugets drift og indretning for at sikre:

- at husdyrbruget drives og indrettes i overensstemmelse med ansøgningsmaterialet og miljøredegørelsen
- at kravet om reduktion af ammoniaktab fra stald og lager overholdes
- at yderligere miljøkrav fastsat på grundlag af kommunalbestyrelsens vurdering af ansøgningsmaterialet overholdes
- at nedsætte risikoen for, at der forekommer forurening eller gener ud over de forventede ifølge miljøvurderingen

Miljøtilladelsen meddeles under forudsætning af, at de til enhver tid generelle miljøregler overholdes herunder reglerne i den til enhver tid gældende Husdyrgødningsbekendtgørelse (Bekendtgørelse om miljøregulering af dyrehold og om opbevaring af gødning).

## 2.3 IKKE TEKNISK RESUMÉ

---

### Produktion

Der søges om lovliggørende tilladelse til at anvende et eksisterende maskinhus til stald. Der søges samtidig om "Flexgruppe: Alle kvæg, heste, får og geder, dybstrøelse" i både den nuværende og den nye stald.

Der søges om tilladelse efter gældende lovgivning, hvor der ikke længere godkendes et bestemt antal dyr, men derimod et bestemt antal m<sup>2</sup> i staldanlæggene.

Det samlede produktionsareal bliver herefter 454 m<sup>2</sup>.

### Placering

Ejendommen ligger ved Skals nord for Viborg. Ejendommen ligger i landzone i et kuperet landskab med åbne marker, læhegn og spredt bebyggelse.

Nærmeste nabo uden landbrugspligt er Nederhedevej 8, som ligger ca. 150 m vest for husdyrbruget. Nærmeste samlede bebyggelse er fjordvænget 56, som ligger ca. 900 m øst for husdyrbruget og udgør den sydligste del af Skals. Det ligger længere væk end nærmeste byzone; Skals, som ligger ca. 680 m mod øst.

### Husdyrgødning

På ejendommen er alle staldafsnit med dybstrøelse. Staldene tømmes for dybstrøelse 1-2 gange årligt til direkte udbringning. Alternativt opbevares det i markstak efter gældende regler indtil det udbringes.

### Lugt

Lugtkravene er alle overholdt - til nabobeboelse, samlet bebyggelse og by. Det vurderes at lugt fra staldene ikke vil give væsentlige gener for naboerne.

### Ammoniakbelastning og særlig værdifuld natur

Ejendommen er robust beliggende i forhold til ammoniakfølsomme naturområder og overholder grænseværdierne for beskyttet natur med god margin. Dette skyldes både den geografiske afstand til de beskyttede naturområder og det forhold, at der er tale om et mindre dyrehold, som medfører en relativt begrænset ammoniakemission.

### Bedste tilgængelige teknik (BAT)

På husdyranlæg som dette, hvorfra der udledes mindre end 750 kg NH<sub>3</sub>-N/år, er der ikke krav om BAT (Bedst Tilgængelige Teknik).

### Samlet konklusion

Viborg Kommune vurderer, at husdyrbruget har truffet de nødvendige foranstaltninger til at forebygge og begrænse forureningen fra husdyrbrugets anlæg og arealer. Desuden vurderer Viborg Kommune, at husdyrbruget kan drives uden væsentlige indvirkninger på miljøet, når vilkårene i denne tilladelse overholdes.

## **2.4 OFFENTLIGHED**

---

Viborg Kommune har ikke foretaget naboorientering, idet Viborg Kommune vurderer, at projektet er af underordnet betydning for naboer.

### 3 VILKÅR FOR HUSDYRBRUGET

- 1) Miljøtilladelsen omfatter husdyrproduktionen på ejendommen Thorupsminde, Nederhedevej 6, 8832 Skals under CVR nr. 17724304.
- 2) Husdyrproduktionen skal drives i overensstemmelse med de oplysninger, der ligger til grund for tilladelsen samt tilladelsens vilkår.
- 3) Den der er ansvarlig for driften, skal underrette kommunen, hvis landbruget foretager følgende:
  - Ejerskifte af virksomhed
  - Hel eller delvis udskiftning af driftsherre
  - Indstilling af driften for en længere periode
- 4) Der skal til enhver tid forefindes et eksemplar af miljøtilladelsen på ejendommen. Den ansvarlige for driften og de øvrige ansatte skal være bekendt med vilkårene i miljøtilladelsen.
- 5) Dyretypen, gulvtypen og produktionsareal skal være i overensstemmelse med nedenstående tabel. Staldenes placering kan ses i Figur 1.

Stalde og produktioner						
Staldnavn	Staldstørrelse (m <sup>2</sup> )	Ventilation	Kildehøjde	Produktion	Antal måneder udegående	Produktionsareal (m <sup>2</sup> )
Ansøgt drift						
Stald 1	333	Naturlig ventilation	3 m	(#867090) Flexgruppe: Alle kvæg, Heste, Får og Geder; Dybstrøelse	0	311
Stald 2	143	Naturlig ventilation	3 m	(#867091) Flexgruppe: Alle kvæg, Heste, Får og Geder; Dybstrøelse	0	143

- 6) Arealerne omkring bygningerne og tilkørselsveje skal holdes ryddelige og fri for affald mv.
- 7) Olie- og kemikalier (gældende både råvarer og affald) skal til enhver tid opbevares i tæt emballage, afskærmet mod nedbør og uden mulighed for afløb til kloak, jord, overfladevand eller grundvand. Opbevaringen skal ske således, at der er opsamlingskapacitet til en mængde, svarende til rumindholdet af den størst benyttede beholder.
- 8) Hvis tilsynsmyndigheden vurderer, at driften giver anledning til flere lugtgener for omboende end forventet, skal bedriften udarbejde en handlingsplan for reduktion af generne, som skal godkendes af kommunen, og derefter gennemføre denne.
- 9) Der skal løbende foretages observationer, således angreb af skadedyr opdages. Ved angreb skal der igangsættes tiltag til bekæmpelse af skadedyr efter retningslinjer fra Aarhus Universitet, Institut for Agroøkologi.
- 10) Hvis der kommer klager over støj fra produktionsanlægget med tilknyttede aktiviteter, vil kommunen indhente dokumentation for, at støjkravene i Miljøstyrelsens Vejledning overholdes.

Den eksterne støjbelastning fra landbrugsdriften på ejendommens bygningsparcel må i intet punkt - målt på nærmeste naboejendom med tilhørende udendørs arealer i tilknytning til boligen -

overstige nedenstående værdier. De angivne værdier for støjbelastningen er de ækvivalente, korregerede lydniveauer i dB(A).

	Kl.	Referencetidsrum	dB(A)
Mandag - fredag	07-18	8 timer	55
Lørdag	07-14	8 timer	55
Lørdag	14-18	8 timer	45
Søn- og helligdage	07-18	8 timer	45
Alle dage	18-22	1 timer	45
Alle dage	22-07	½ time	40
Maksimalværdi	22-07	-	55

- 11) Ved ophør af dyreholdet skal alle stalde og anlæg tømmes og rengøres for husdyrgødning. Husdyrgødningen skal bortskaffes efter gældende regler. Restkemikalier, olieaffald, medicinaffald m.v. skal bortskaffes i henhold til kommunens affaldsregulativer.

## 4 GENERELLE FORHOLD

---

### 4.1 BESKRIVELSE AF HUSDYRBRUGET

---

Miljøtilladelsen efter Husdyrbruglovens § 16b gælder for husdyrbruget Thorupsminde på Nederhedevej 6, 8832 Skals. Husdyrbrugets CVR-nummer er 256072.

Der er en stald på ejendommen og der søges om lovliggørende tilladelse til også at anvende et eksisterende maskinhus til stald. Der søges om flexgruppe "Alle kvæg, heste, får og geder, Dybstrøelse",

Med denne miljøtilladelse overgår ejendommens produktionstilladelse til "stipladsmodellen", hvor der ikke længere godkendes et bestemt antal dyr, men derimod et bestemt antal m<sup>2</sup> produktionsareal i staldanlæggene. Derved opnås en mere fleksibel tilladelse med mulighed for at veksle mellem køer, heste, får og geder på dybstrøelse.

Det samlede produktionsareal bliver herefter 454 m<sup>2</sup>.

### 4.2 MEDDELELSESPLIGT – ANLÆG OG EJERFORHOLD

---

Ændring af anlæg skal meddeles til Viborg Kommune, som afgør om ændringerne på bedriften udløser krav om miljøgodkendelse. Skift i ejerforhold for ejendommen skal desuden meddeles til Viborg Kommune.

### 4.3 GYLDIGHED

---

Ibrugtagning: Når § 16b tilladelsen er meddelt, vil husdyrbruget være reguleret efter stipladsmodellen.

En tilladelse skal udnyttes inden for 6 år fra tilladelsen meddeles. Ved udnyttelse forstås, at det ansøgte er bragt til udførelse. Hvis tilladelsen ikke er udnyttet indenfor 6 år, vil den del af tilladelsen, som ikke er blevet udnyttet, automatisk bortfalde.

Hvis en tilladelse, der er udnyttet, efterfølgende ikke har været helt eller delvis udnyttet i 3 på hinanden følgende år, bortfalder den del af tilladelsen, der ikke har været udnyttet i de seneste 3 år. Udnyttelse anses her for at foreligge, når mindst 25 pct. af det tilladte produktionsareal udnyttes driftsmæssigt. Med driftsmæssig udnyttelse forstås, at der på det pågældende produktionsareal produceres mindst 50 pct. af det mulige inden for rammerne af dyrevelfærdskrav eller andre relevante krav.

### 4.4 RETSBESKYTTELSE

---

Med denne miljøtilladelse følger 8 års retsbeskyttelse.

#### VILKÅR

På baggrund af ovenstående fastsættes følgende generelle vilkår:

- 1) Miljøtilladelsen omfatter husdyrproduktionen på ejendommen Thorupsminde, Nederhedevej 6, 8832 Skals under CVR nr. 256072.

- 2) Husdyrproduktionen skal drives i overensstemmelse med de oplysninger, der ligger til grund for tilladelsen samt tilladelsens vilkår.
- 3) Den der er ansvarlig for driften, skal underrette kommunen, hvis landbruget foretager følgende:
  - Ejerskifte af virksomhed
  - Hel eller delvis udskiftning af driftsherre
  - Indstilling af driften for en længere periode
- 4) Der skal til enhver tid forefindes et eksemplar af miljøtilladelsen på ejendommen. Den ansvarlige for driften og de øvrige ansatte skal være bekendt med vilkårene i miljøtilladelsen.

## 5 HUSDYRBRUGETS BELIGGENHED OG PLANMÆSSIGE FORHOLD

### 5.1 BYGGE- OG BESKYTTELSESLINIER, FREDNINGER MV. - ANLÆGSDELEN

#### MILJØTEKNISK REDEGØRELSE

##### Landskabelige hensyn og planmæssige forhold

Tabel 1 Anlæggets placering indenfor områder og zoner

Planforhold/udpegning	Ja	Nej
Naturbeskyttelsesområder		X
Natura 2000 områder		X
Bevaringsværdige landskaber	X	
Større sammenhængende landskaber		X
Geologiske bevaringsværdier		X
Økologiske forbindelseslinjer		X
Værdifulde kulturmiljøer		X
Kulturhistoriske bevaringsværdier		X
Fredede områder		X
Kystnærhedszonen	X	
Lavbundsarealer		X
Skovrejsningsområder		X
Skovbyggelinje		X
Sø- og åbeskyttelseslinje		X
Kirkebyggelinje		X
Fortidsmindelinje		X
Beskyttede sten- og jorddiger		X
Områder til store husdyrbrug		X
Særligt værdifulde landbrugsområder	X	
Følsomme indvindingsområder		X
Indvindingsoplande inden for OSD		X
Indsatsplaner for grundvandsbeskyttelse		X
BNBO		X

Da der ikke opføres nye bygninger, vurderes projektet ikke at være i konflikt med lokalplaner, udpegninger eller landskabelige forhold – se Tabel 1.

##### Generelle afstandskrav

Etablering, udvidelse og ændring af anlæg, der medfører forøget forurening eller forøgede gener for omgivelserne, skal overholde afstandskravene i Husdyrbruglovens §§ 6, 7 og 8, se Tabel 2.

Tabel 2 Afstandskrav iflg. §6, §7 og §8 i Husdyrbrugloven

	Afstandskrav	Afstand	Beskrivelse
<b>§ 6</b>			
Byzone og sommerhusområde (eksisterende og fremtidige)	50 m	650 m	Skals
Områder i landzone, der i lokalplan er udlagt til boligformål, blandet bolig og erhverv eller offentligt område med henblik på rekreative formål	50 m	1 km	Nær Vesterled 47
Nabobeboelse	50 m	130 m	Nederhedevej 8
<b>§ 7</b>			
Kategori 1 natur	10 m	500 m	Mod nordvest
Kategori 2 natur	10 m	> 1 km	Mod sydøst
<b>§ 8</b>			
Vandforsyningsanlæg, ikke almen	25 m	> 25 m	
Vandforsyningsanlæg, almen	50 m	> 50 m	
Vandløb, sø eller dræn	15 m	> 100 m	
Offentlig vej og privat fælles vej	15 m	> 27 m	
Levnedsmiddelvirksomhed	25 m	> 25 m	
Beboelse på samme ejendom	15 m	58 m	
Naboskel	30 m	70 m	

Der opføres ingen nye bygninger, ansøger vurderer, at ejendommen overholder alle afstandskrav i henhold til §§ 6, 7 og 8 i Husdyrbrugloven.

## KOMMUNENS BEMÆRKNINGER OG VURDERING

I Kommuneplanen for Viborg Kommune er området, hvor husdyrbruget ligger, udpeget som særlig værdifuldt landbrugsområde, Kystnærhedszone og bevaringsværdige landskaber, hvilket stemmer overens med dette projekt.

Det er ikke relevant at forholde projektet til bygge- og beskyttelseslinjer, da der ikke opføres nyt byggeri.

Viborg Kommune vurderer, at ejendommens stalde overholder alle afstandskrav i henholdt til §§ 6, 7 og 8 i Husdyrbrugloven.

## VILKÅR

På baggrund af ovenstående stilles der ikke særlige vilkår vedr. afstandskrav.

## 5.2 PLACERING I LANDSKABET -ANLÆGGET

### MILJØTEKNISK REDEGØRELSE

Ejendommen ligger ved Skals nord for Viborg. Ejendommen ligger i landzone i et kuperet landskab med åbne marker, læhegn og spredt bebyggelse.

## KOMMUNENS BEMÆRKNINGER OG VURDERING

---

Samlet vurderer Viborg Kommune, at ejendommen er velindpasset i landskabet som ikke forringer de landskabelige, kulturhistoriske, naturmæssige, geologiske eller rekreative værdier i området.

Da der ikke opføres nyt, vil ejendommen efter den nye tilladelse, fremstå uændret i landskabet.

## VILKÅR

---

På baggrund af ovenstående stilles der ikke særlige vilkår vedr. anlæggets placering i landskabet.

### 6.1 HUSDYRHOLD OG PRODUKTIONSAREAL

#### MILJØTEKNISK REDEGØRELSE

Den nuværende tilladte husdyrproduktion er baseret på en §10-tilladelse fra 2013, hvor dyreholdet blev udvidet til 25,6 DE med 15 ammekøer med opdræt og 1 hest.

Der er en stald på ejendommen og der søges om lovliggørende tilladelse til også at anvende et eksisterende maskinhus til stald. Der søges samtidig om dybstrøelse til flexgruppe "alle kvæg, heste, får og geder",

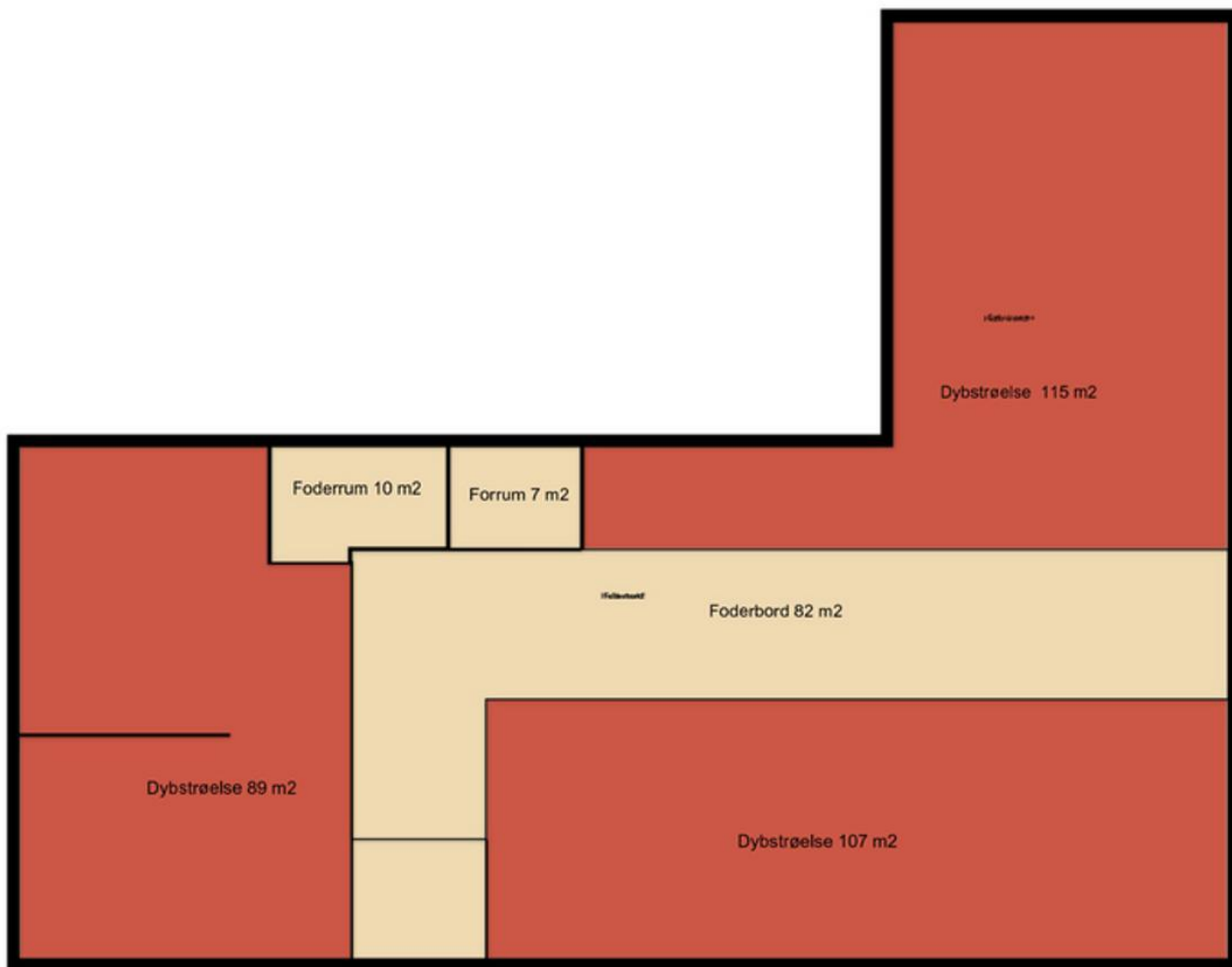
Med denne miljøtilladelse overgår ejendommens produktionstilladelse til "stipladsmodellen", hvor der ikke længere godkendes et bestemt antal dyr, men derimod et bestemt antal m<sup>2</sup> produktionsareal i staldanlæggene. Derved opnås en mere fleksibel tilladelse med mulighed for at veksle mellem køer, heste, får og geder på dybstrøelse.

Den eksisterende stald: Stald 1 er på 311 m<sup>2</sup> produktionsareal og den nye stald: Stald 2 er på 143 m<sup>2</sup> produktionsareal. Det samlede produktionsareal bliver herefter 454 m<sup>2</sup>.

Staldenes placering fremgår af Figur 1 og produktionsarealernes placering af Figur 2 og Figur 3. Stalde- og gulvtypen i ansøgt drift, nu drift og 8-års drift fremgår af Tabel 3 og flexgrupperne er defineret i Tabel 4.



Figur 1 Staldenes placering (Kilde: @geodanmark)



Figur 2 Produktionsarealer i stald 1 (rødt) (Kilde: miljøansøgningen)



Figur 3 Produktionsareal i stald 2 (gult) (Kilde: miljøansøgningen)

Tabel 3 . Stalde- og gulvtyper i ansøgt drift, nu drift og 8-års drift

Stalde og produktioner						
Staldnavn	Staldstørrelse (m <sup>2</sup> )	Ventilation	Kildehøjde	Produktion	Antal måneder udegående	Produktionsareal (m <sup>2</sup> )
<b>Ansøgt drift</b>						
Stald 1	333	Naturlig ventilation	3 m	(#867090) Flexgruppe: Alle kvæg, Heste, Får og Geder; Dybstrøelse	0	311
Stald 2	143	Naturlig ventilation	3 m	(#867091) Flexgruppe: Alle kvæg, Heste, Får og Geder; Dybstrøelse	0	143
<b>Sum</b>						<b>454</b>
<b>Nudrift</b>						
				(#867890) Ammekøer, slagtekalve (over 6 mdr.). Dybstrøelse	0	150
				(#867889) Malkekøer, kvier og stude. Dybstrøelse	0	100
Stald 1	333	Naturlig ventilation	3 m	(#867888) Avlstyre (over 440 kg tung race/328 kg øvrige racer)	0	14
				(#867887) Kalve, (under 6 mdr.). Dybstrøelse	0	38
				(#867886) Heste. Dybstrøelse	0	9
<b>Sum</b>						<b>311</b>
<b>8 års drift</b>						
				(#867870) Heste. Dybstrøelse	0	9
				(#867869) Kalve, (under 6 mdr.). Dybstrøelse	0	38
Stald 1	333	Naturlig ventilation	3 m	(#867866) Avlstyre (over 440 kg tung race/328 kg øvrige racer)	0	14
				(#867865) Malkekøer, kvier og stude. Dybstrøelse	0	100
				(#867864) Ammekøer, slagtekalve (over 6 mdr.). Dybstrøelse	0	150
<b>Sum</b>						<b>311</b>

Tabel 4 Definition af flexgruppe

Dyretype og staldsystemer som indgår i flexgruppen
Alle kvæg, Heste, Får og Geder; Dybstrøelse
Malkekøer, kvier og stude. Dybstrøelse
Ammekøer, slagtekalve (over 6 mdr.). Dybstrøelse
Kalve, (under 6 mdr.). Dybstrøelse
Heste. Dybstrøelse
Får og geder. Dybstrøelse

## KOMMUNENS BEMÆRKNINGER OG VURDERING

Det er størrelsen af produktionsarealet (staldarealet, som dyrene har adgang til) samt dyre- og gulvtype, der er afgørende for produktionens miljømæssige belastning. Der stilles derfor vilkår om, at det angivne produktionsareal, gulv- og dyretype overholdes.

## VILKÅR

På baggrund af ovenstående stilles flg. vilkår til husdyrhold og produktionsareal:

- Dyretypen, gulvtypen og produktionsareal skal være i overensstemmelse med nedenstående tabel. Staldenes placering kan ses i Figur 1.

Stalde og produktioner						
Staldnavn	Staldstørrelse (m <sup>2</sup> )	Ventilation	Kildehøjde	Produktion	Antal måneder udegående	Produktionsareal (m <sup>2</sup> )
Ansøgt drift						
Stald 1	333	Naturlig ventilation	3 m	(#867090) Flexgruppe: Alle kvæg, Heste, Får og Geder; Dybstrøelse	0	311
Stald 2	143	Naturlig ventilation	3 m	(#867091) Flexgruppe: Alle kvæg, Heste, Får og Geder; Dybstrøelse	0	143

## 6.2 SPILDEVAND OG REGNVAND

---

### MILJØTEKNISK REDEGØRELSE

Der er ikke nogen befæstede arealer til ensilage, mødding eller kalvehytter, hvorfra der skal opsamles overfladevand. Fra den tidligere møddingsplads (som ikke anvendes), der er etableret afløb til afvanding af pladsen.

Med det ansøgte projekt sker der ikke ændringer i mængde eller håndtering af tagvand.

### KOMMUNENS BEMÆRKNINGER OG VURDERING

Ejendommens håndtering af spildevand og regnvand vurderes ikke at give anledning til gener i lokalområdet.

### VILKÅR

På baggrund af ovenstående stilles der ikke særlige vilkår vedr. spildevand og regnvand

## 6.3 AFFALD

---

### MILJØTEKNISK REDEGØRELSE

Affald bortskaffes efter kommunens affaldsregulativ. Erhvervsaffald afhentes af godkendt transportør eller køres til genbrugsplads.

Der er redegjort for affaldsfraktionerne i Tabel 5.

Tabel 5 Affaldstyper og bortskaffelse

Affaldstype	Bortskaffelse
Animalsk affald (Døde dyr)	Døde dyr lægges på afhentningsplads, og overdækkes indtil de hentes af Daka
Papir og pap	Privat indsamling
Jern og metal	Privat indsamling /til produkthandler
Plastik, wrapplastik	Wrap plastik, øvrigt landbrugsplast bortskaffes via Tag-ordningen til Revas genbrugsstationer
Farligt affald	Privat indsamling/Revas
Batterier	Revas
Spildolie	Spildolie opbevares i beholder i spildbakke i værksted. Afhentes af godkendt transportør eller køres til genbrugsplads. Skift af olie og oliefilter på traktor foregår på værksted
Klinisk risikoaffald	Dyrlæge tager alt med sig
Snor/strikker	Revas

### KOMMUNENS BEMÆRKNINGER OG VURDERING

Bedriften er omfattet af reglerne i affaldsbekendtgørelsen. Bortskaffelsen skal ske i overensstemmelse med kommunes affaldsregulativ for erhverv.

Håndtering af døde dyr skal leve op til kravene i Bekendtgørelse om opbevaring af døde dyr (Bekendtgørelse nr. 558 af 1. juni 2011). Heraf følger, at animalsk affald, herunder selvdøde dyr, skal opbevares i lukket

beholder. Opbevaring af døde dyr skal være placeret på et egnet sted, så der i tidsrummet indtil afhentningen ikke opstår uhygiejniske forhold herunder adgang for omstrefjende dyr.

Rester af lægemidler og kanyler fra dyrehold betragtes som "farligt affald" henholdsvis "klinisk risikoaffald" og skal bortskaffes efter de til enhver tid gældende regler om bortskaffelse af "farligt affald" hhv. "klinisk risikoaffald".

Viborg Kommune vurderer, at der ikke vil være problemer med hensyn til affaldsbortskaffelsen fra husdyrbruget.

## VILKÅR

På baggrund af ovenstående stilles følgende vilkår for affald:

- 6) Arealerne omkring bygningerne og tilkørselsveje skal holdes ryddelige og fri for affald mv.

## 6.4 RÅVARER OG HJÆLPESTOFFER

### MILJØTEKNISK REDEGØRELSE

#### Olie og kemikalier

Der er to dieseltanke på ejendommen: 1.200 liters tank årgang 2006 og 1.200 liters tank årgang 2008 begge opstillet på fast bund i maskinhuset. Opsyn minimerer konsekvenserne ved håndtering af dieselolie.

Ny olie opbevares i dunke i værkstedet på fast bund uden afløb. Spildolie opbevares i beholder i spildbakke i værksted.

#### Årligt energi- og vandforbrug

I ansøgt drift vil energiforbruget være stort set uændret i forhold til nudrift.

Type	Nudrift	Ansøgt drift (anslået)
El	5.500 kWh	6.500 kWh
Diesel – maskiner	2.000 L	2.000 L
Vand	275 m <sup>3</sup>	300 m <sup>3</sup>

Ejendommen er tilsluttet byvand. Vandforbruget kommer primært fra drikkevand til dyrene. Med et større dyrehold vil forbruget af drikkevand stige.

Det er maskinstationen, som står for sprøjtning af markerne. Der opbevares ikke sprøjtemidler på ejendommen.

### KOMMUNENS BEMÆRKNINGER OG VURDERING

Viborg Kommune vurderer, at der ikke vil være problemer med hensyn til håndtering af kemikalier og olie på bedriften.

## VILKÅR

---

På baggrund af ovenstående er der stillet følgende vilkår vedr. råvarer og hjælpestoffer:

- 7) Olie- og kemikalier (gældende både råvarer og affald) skal til enhver tid opbevares i tæt emballage, afskærmet mod nedbør og uden mulighed for afløb til kloak, jord, overfladevand eller grundvand. Opbevaringen skal ske således, at der er opsamlingskapacitet til en mængde, svarende til rumindholdet af den størst benyttede beholder.

## 6.5 DRIFTSFORSTYRELSE ER UHELD

---

### MILJØTEKNISK REDEGØRELSE

---

Følgende tiltag på ejendommen reducerer risiko for uheld:

- Påfyldning af marksprøjte ske under opsyn (maskinstation står for sprøjtning).
- Opsyn minimerer konsekvenserne ved håndtering af dieselolie.
- I tilfælde af spild af olie, afhængig af mængde, opsuges spild med kattegrus/savsmuld eller der etableres jordvold som sikrer mod afstrømning og slamsuger rekvireres.

### KOMMUNENS BEMÆRKNINGER OG VURDERING

---

Det er Viborg Kommunes vurdering, at de generelle regler i husdyrgødningsbekendtgørelsen som udgangspunkt i tilstrækkelig grad vil sikre mod risikoen for uheld m.v. for produktionen på ejendommen.

## VILKÅR

---

På baggrund af ovenstående stilles der ikke særlige vilkår vedrørende driftsforstyrrelser eller uheld.

## 7 GØDNINGSPRODUKTION OG -HÅNDBETING

---

### 7.1 GØDNINGSTYPER OG MÆNGDER

---

#### MILJØTEKNISK REDEGØRELSE

---

Alle dyr er på græs i engen i sommerhalvåret. I vinterhalvåret kan køerne frit gå ud og ind, mens kvier og tyre er inde.

På ejendommen er alle staldafsnit med dybstrøelse. Der produceres derfor ingen eller kun en lille mængde ajle som opsamles i dybstrøelsen. Alle afløb til ajlebeholder er afblændet.

Staldene tømmes for dybstrøelse 1 gang årligt (forår) og køres direkte fra stald til udbringning. Alternativt opbevares det i markstak efter gældende regler indtil det udbringes.

#### KOMMUNENS BEMÆRKNINGER OG VURDERING

---

Viborg Kommune vurderer, at håndtering af husdyrgødningen, sker på en miljømæssig forsvarlig måde, som opfylder kravene i Husdyrgødningsbekendtgørelsen.

#### VILKÅR

---

På baggrund af ovenstående stilles der ikke vilkår for gødningshåndtering og – opbevaring.

## 8 FORURENING OG GENER FRA HUSDYRBRUGET

### 8.1 AMMONIAK OG NATUR

#### MILJØTEKNISK REDEGØRELSE OG VURDERING

##### Begrænsning af ammoniakemission

Fordampningen af ammoniak fra husdyrbrug vil afsættes i de omkringliggende naturområder og kan medføre ændringer af kvælstofsårbare naturtyper og resultere i faldende artsrigdom og stigende dominans af mere uønskede plantearter.

For at beskytte de kvælstoffølsomme naturtyper, er der i husdyrlovgivningen stillet krav til den maksimalt tilladte ammoniakafsætning i forbindelse med udvidelser eller ændringer af husdyrbrug. IT ansøgningsstyret beregner automatisk afsætningen (depositionen) af ammoniak i de naturområder, der udpeges i ansøgningen.

Ammoniakfordampning fra husdyrbruget målt i kg NH<sub>3</sub>-N/ha/år for hhv. ansøgt drift, nudrift og 8-års drift fremgår af nedenstående Tabel 6.

Tabel 6 Beregnet ammoniakemission

Driftstype:	Ammoniakemission fra staldafsnit (kg NH <sub>3</sub> -N/år)	Ammoniakemission fra lagre (kg NH <sub>3</sub> -N/år)	Ammoniakemission fra husdyrbruget (kg NH <sub>3</sub> -N/år)
Ansøgt drift	381,4	0,0	381,4
Nudrift	224,9	0,0	224,9
8 års-drift	224,9	0,0	224,9

##### Afskæringskriterier i forhold til natur

Der gælder følgende fastlagte krav (Tabel 7) til hvor meget kvælstof der må afsættes på forskellige kategorier af omkringliggende natur:

Tabel 7 Afskæringskriterier i forhold til natur

Naturtyper	Fastsat beskyttelsesniveau
Kategori 1. § 7 stk. 1, nr. 1 Kategori 1 natur omfatter nærmere bestemte ammoniakfølsomme naturtyper beliggende inden for internationale naturbeskyttelsesområder (Natura 2000 områder), som indgår i udpegningsgrundlaget for området og er kortlagt af Naturstyrelsen i forbindelse med Natura 2000 planlægningen.	Max. totaldeposition afhængig af antal husdyrbrug i nærheden: 0,2 kg NH <sub>3</sub> -N/ha/år ved > 1 husdyrbrug 0,4 kg NH <sub>3</sub> -N/ha/år ved 1 husdyrbrug 0,7 kg NH <sub>3</sub> -N/ha/år ved 0 husdyrbrug.
Kategori 2. § 7 stk. 1, nr. 2 Kategori 2 natur omfatter nærmere bestemte ammoniakfølsomme naturtyper, der er beliggende uden for internationale naturbeskyttelsesområder. Det drejer sig om naturtyperne: Højmoser, lobeliesøer samt heder større end 10 ha, som er omfattet af naturbeskyttelseslovens § 3, og overdrev større end 2,5 ha, som er omfattet af naturbeskyttelseslovens § 3.	Max. totaldeposition på 1,0 kg NH <sub>3</sub> -N/ha pr. år.

Naturtyper	Fastsat beskyttelsesniveau
Kategori 1. § 7 stk. 1, nr. 1 Kategori 1 natur omfatter nærmere bestemte ammoniakfølsomme naturtyper beliggende inden for internationale naturbeskyttelsesområder (Natura 2000 områder), som indgår i udpegningsgrundlaget for området og er kortlagt af Naturstyrelsen i forbindelse med Natura 2000 planlægningen.	Max. totaldeposition afhængig af antal husdyrbrug i nærheden: 0,2 kg NH <sub>3</sub> -N/ha/år ved > 1 husdyrbrug 0,4 kg NH <sub>3</sub> -N/ha/år ved 1 husdyrbrug 0,7 kg NH <sub>3</sub> -N/ha/år ved 0 husdyrbrug.
Kategori 3 Kategori 3 natur omfatter; Heder, moser og overdrev udenfor Natura 2000 områderne, som er beskyttet af naturbeskyttelseslovens § 3, samt ammoniakfølsomme skove.	Max. merdeposition på 1,0 kg NH <sub>3</sub> -N/ha pr. år. Kommunen kan tillade en merdeposition, der er større end 1,0 kg NH <sub>3</sub> -N/ha pr. år, men ikke stille krav om mindre merdeposition end 1,0 kg NH <sub>3</sub> -N/ha pr. år.

### Kategori 1

Nærmeste Natura 2000-område er nr. N30 Lovns Bredning, Hjarbæk Fjord og Skals, Simsted og Nørre Ådale samt Skravad Bæk, beliggende 480 m nordvest for husdyrbruget. Der er udført beregning af ammoniakpåvirkningen til det nærmeste punkt i Natura 2000-området, som viser, at projektet medfører en totaldeposition på 0,1 kg N/ha/år.

På baggrund af den beregnede ammoniakdeposition vurderes det, at projektet ikke medfører en væsentlig påvirkning af Natura 2000-område N30. Den beregnede totaldeposition ligger væsentligt under den fastsatte grænseværdi for kategori 1-natur og vurderes ikke at kunne medføre ændringer i naturtilstanden eller påvirke området bevaringsmålsætning.

Nærmeste kategori 1-habitatnatur er en tidvis våd eng, beliggende 522 m nordvest for husdyrbruget. Denne modtager en beregnet totaldeposition på 0,0 kg N/ha/år.

Der forekommer ikke kumulation med andre husdyrbrug, og kravet om en maksimal totaldeposition på 0,7 kg N/ha/år til kategori 1-natur er dermed overholdt med god margin.

### Kategori 2

Nærmeste kategori 2-naturtype er et overdrev, beliggende ca. 3.400 m nordvest for husdyrbruget. Den beregnede ammoniakpåvirkning fra staldene udgør 0,0 kg N/ha/år. Kravet om en maksimal totaldeposition på 1,0 kg N/ha/år er således overholdt.

### Kategori 3

Nærmeste kategori 3-natur er en mose, beliggende 350 meter vest for husdyrbruget. Mosen modtager en beregnet merdeposition på 0,0 kg N/ha/år.

Desuden findes en kategori 3-hede 433 meter nordvest for husdyrbruget, som ligeledes modtager en beregnet merdeposition på 0,0 kg N/ha/år og dermed ikke påvirkes negativt af projektet.

Kravet om en maksimal merdeposition på 1,0 kg N/ha/år til kategori 3-natur er således overholdt med god margin.

161 meter nordvest for husdyrbruget findes en § 3-beskyttet eng, som modtager en beregnet merdeposition på 0,2 kg N/ha/år. Naturtypen eng betragtes ikke som ammoniakfølsom natur og vurderes derfor ikke at udgøre en begrænsning for projektet. Udover denne eng, forekommer der flere ikke ammoniakfølsomme § 3-beskyttede naturarealer i nærområdet omkring husdyrbruget.

Det ansøgte projekt indebærer ikke fysiske indgreb i de omkringliggende §3-beskyttede arealer, og den forventede tilførsel af luftbåren ammoniakdeposition vurderes ikke at være af et omfang, der kan medføre ændringer af naturtilstanden, herunder tab af områdets særlige karakter eller forekomst af særlige arter.

#### **Påvirkning af arter med særlige beskyttelseskrav (Bilag IV arter)**

Der er foretaget en gennemgang af tilgængeligt kort- og registreringsmateriale, herunder Danmarks Miljøportal og Arter.dk. Der ikke registreret konkrete forekomster af bilag IV-arter inden for en radius af 1.000 meter fra husdyrbruget.

Husdyrbruget er beliggende ca. 480 meter fra Natura 2000-område nr. N30, Lovns Bredning, Hjarbæk Fjord og Skals, Simested og Nørre Ådale samt Skravad Bæk. Udpegningsgrundlaget for habitatområde H30 omfatter bl.a. odder (*Lutra lutra*), stor vandsalamander (*Triturus cristatus*) samt damflagermus (*Myotis dasycneme*). På baggrund af områdets karakter, herunder forekomsten af vandløb, vådområder, ådale samt ældre skov- og læhegnstrukturer, kan det ikke udelukkes, at bilag IV-arter kan forekomme sporadisk i landskabet omkring husdyrbruget.

Der er registreret fund af odder og grøn kølleguldsmed (*Ophiogomphus cecilia*) ca. 1.200 meter sydøst for husdyrbruget. Disse forekomster ligger uden for den umiddelbare nærområdepåvirkning fra husdyrbruget og vurderes ikke at have funktionel sammenhæng med arealerne på eller omkring ejendommen.

I området omkring ejendommen findes desuden, ældre skovområder og lineære landskabselementer, som potentielt kan fungere som yngle- eller rasteområder for flere arter af flagermus, herunder damflagermus, vandflagermus, brunflagermus, langøret flagermus, sydflagermus, trolldflagermus og dværgflagermus. Der foreligger imidlertid ingen konkrete registreringer af flagermusarter på eller i umiddelbar nærhed af husdyrbruget.

Det ansøgte projekt indebærer ingen fysiske indgreb, herunder fældning af træer, nedrivning af bygninger, som kan medføre fjernelse eller beskadigelse af potentielle yngle- eller rasteområder for bilag IV-arter.

På den baggrund vurderes det, at projektet ikke vil medføre forringelse af bilag IV-arters yngle- eller rasteområder og ikke vil påvirke den økologiske funktionalitet for bilag IV-arter, herunder odder, stor vandsalamander eller flagermus, hverken lokalt eller i forhold til Natura 2000-område N30.

#### **Samlet vurdering i forhold til ammoniakdeposition på natur.**

På baggrund af beregninger af ammoniakemission og -deposition vurderes det, at det ansøgte projekt ikke medfører væsentlig påvirkning af natur, herunder Natura 2000-områder, kategori 1-, 2- og 3-natur samt § 3-beskyttede naturarealer. Den beregnede ammoniakdeposition til nærmeste Natura 2000-område og kategori 1-habitatnatur ligger væsentligt under de gældende grænseværdier, og der forekommer ikke kumulation med andre husdyrbrug.

For kategori 2- og 3-natur er den beregnede ammoniakpåvirkning 0,0 kg N/ha/år, og kravene til maksimal total- og merdeposition er dermed overholdt med betydelig margin. Nærmeste § 3-beskyttede eng modtager en begrænset merdeposition, men da naturtypen ikke er ammoniakfølsom, og vurderes derfor ikke at udgøre en begrænsning for projektet.

Samlet set vurderes det, at projektet kan gennemføres uden risiko for overskridelse af de fastsatte grænseværdier for ammoniakpåvirkning af natur, samt uden en negativ påvirkning af flora eller fauna.

#### **VILKÅR**

På baggrund af ovenstående stilles der ikke særlige vilkår vedrørende ammoniakfordampning.

## 8.2 LUGT

### MILJØTEKNISK REDEGØRELSE







Det ansøgte projekt medfører, at den samlede lugtemission fra ejendommen stiger, på grund af det øgede staldareal.

I husdyrgodkendelse.dk er nærmeste nabo, samlet bebyggelse samt byzone udpeget i forbindelse med beregning af lugt.

Nærmeste nabo uden landbrugspligt er Nederhedevej 8, som ligger ca. 150 m vest for husdyrbruget. Nærmeste samlede bebyggelse er fjordvænget 56, som ligger ca. 900 m øst for husdyrbruget og udgør den sydligste del af Skals. Det ligger længere væk end nærmeste byzone; Skals, som ligger ca. 680 m mod øst.

Ifølge lugtberegninger i Miljøstyrelsens elektroniske ansøgningssystem Tabel 8 overholder projektet lugtgekravene til enkeltboliger, samlet bebyggelse og byzone mv.

Tabel 8 Samlet resultat af lugtberegning

Bebyggelse	Kumulation	Model	Ukorrigeret geneafstand	Korrigeret geneafstand	Vægtet gennemsnits- afstand	Genekriterie overholdt
Løgstørvej 31 	0	FMK	37,5*	37,5*	292,1	Ja
Nederhedevej 12 	0	FMK	37,5*	37,5*	284,1	Ja
Nederhedevej 8 	0	FMK	37,5*	37,5*	148,8	Ja
Fjordvænget 56 	0	FMK	66,7	66,7	894,9	Ja
Vesterled 47 	0	FMK	66,7	66,7	1015,6	Ja
Skals By, Skals 	0	FMK	118,6	118,6	683,3	Ja

**Forklaring til samlet resultat af lugtberegning**  
\* Geneafstanden fra NY modellen er 0, selvom der er en faktisk lugt fra staldgruppen. Dette skyldes at lugten er for lav til at lugtspredningen kan beregnes.

### 6.2 Konsekvenszone

Konsekvenszone: 124 m

### KOMMUNENS BEMÆRKNINGER OG VURDERINGER

Lovens minimumskrav til afstande til nærmeste beboelser, samlet bebyggelse og byzone er overholdt med god margin. Kommunen vurderer derfor, at lugt fra staldene ikke vil give væsentlige gener for naboerne.

### VILKÅR

Der stilles følgende vilkår for lugt:

- 8) Hvis tilsynsmyndigheden vurderer, at driften giver anledning til flere lugtgener for omboende end forventet, skal bedriften udarbejde en handlingsplan for reduktion af generne, som skal godkendes af kommunen, og derefter gennemføre denne.

## 8.3 FLUER OG SKADEDYR

---

### MILJØTEKNISK REDEGØRELSE

---

På ejendomme med dyrehold kan der forekomme skadedyr som f.eks. fluer og rotter. Den generelle bekæmpelse af skadedyr sker ved, at der holdes rent og ryddeligt omkring ejendommen, og ved at gødnings- og foderrester fjernes løbende.

Bekæmpelse af skadedyr sker i henhold gældende retningslinjer.

Alle dyr er på græs i engen i sommerhalvåret. I vinterhalvåret kan køerne frit gå ud og ind, mens kvier og tyre er inde.

Staldene tømmes for dybstrøelse i forbindelse med forårsarbejdet i marken. Kort efter køres alle dyr i engen, hvor de græsser hele sommeren.

Der er således ingen dyr i staldene om sommeren og der ligger kun et lille lag tør dybstrøelse i staldene, som er udmuget kort før udbinding.

Rotteangreb anmeldes til og bekæmpes af kommunen.

### KOMMUNENS BEMÆRKNINGER OG VURDERING

---

I forbindelse med dyrehold kan der forekomme gener fra skadedyr (rotter m.v.), som skal afhjælpes, samt gener fra fluer, som skal bekæmpes effektivt. Det vurderes, at ejendommens skadedyrsbekæmpelse er tilfredsstillende.

### VILKÅR

---

På baggrund af ovenstående er der stillet følgende vilkår for fluer og skadedyr:

- 9) Der skal løbende foretages observationer, således angreb af skadedyr opdages. Ved angreb skal der igangsættes tiltag til bekæmpelse af skadedyr efter retningslinjer fra Aarhus Universitet, Institut for Agroøkologi.

## 8.4 TRANSPORT

---

### MILJØTEKNISK REDEGØRELSE

---

Af nedenstående

Tabel 9 fremgår de forventede transporter for nudrift og ansøgt drift.

Tabel 9 Antal transporter for nudrift og ansøgt drift

Transport type	Nudrift, antal/år	Ansøgt drift, antal/år
<b>Lastbil</b>		
Indkøbt foder	2	2
Dyr til slagt	4	4
Daka	0-2	0-2
Brændstof, olie, mm	1	1
<b>Traktor</b>		
Grovfoder hjem fra mark	12	15
Halm	8	10
Ind- og udlevering af dyr fra eng	12	12
Dybstrøelse, udbringning	15	20
I alt pr år cirka	54-56	64-66

Transporter foregår primært i dagtimerne, men kan til tider foregå i aften- og nattetimerne. I højsæson for høst kan der forekomme kørsel uden for normal arbejdstid.

### Rystelser

Det ansøgte projekt vurderes ikke at medføre øgede gener i form af rystelser. Mange af aktiviteterne på ejendommen vil være uændrede i forhold til den nuværende drift.

### KOMMUNENS BEMÆRKNINGER OG VURDERING

Det er Kommunens vurdering, at hvis transport til og fra ejendommen foregår ved hensynsfuld kørsel, og hovedparten af transporten primært foregår indenfor normal arbejdstid, kan dette foregå uden væsentlige miljømæssige gener for de omkringboende.

### VILKÅR

På baggrund af ovenstående stilles der ikke særlige vilkår vedrørende transport.

## 8.5 STØJ FRA ANLÆGGET OG MASKINER

### MILJØTEKNISK REDEGØRELSE

Af nedenstående Tabel 10 fremgår den forventede placering og drift af støjkilder på ejendommen:

Tabel 10 Den forventede placering og drift af støjkilder på ejendommen

Støjkilde	Placering	Driftstid
Kompressor	Værksted	Efter behov
Udfodring	I staldene	Dagligt ½ time i dagtimerne, når dyrene er på stald
Udmugning	I staldene	½-1 dag 1-2 gange årligt i dagtimerne
Af-/pålæsning af dyr	Ved staldene	Dagtimerne
Aflæsning af indkøbt foder		Dagtimerne
Hjemkørsel af grovfoder og strøelse		Primært i dagtimerne, I højsæson for høst kan der forekomme kørsel uden for normal arbejdstid.

Der er naturlig ventilation i staldene, så der er ingen støj derfra.

Det ansøgte projekt vurderes ikke at give mere støj end nudriften.

## KOMMUNENS BEMÆRKNINGER OG VURDERING

---

Der er redegjort for, at transporter og andre støjende aktiviteter så vidt muligt vil foregå i dagtimerne. Støjgener fra produktionen vil være begrænset.

Viborg Kommune vurderer, at støj fra ejendommen ikke vil være væsentlig generende for de omkringboende.

## VILKÅR

---

På baggrund af ovenstående er der stillet følgende vilkår:

- 10) Hvis der kommer klager over støj fra produktionsanlægget med tilknyttede aktiviteter, vil kommunen indhente dokumentation for, at støjkravene i Miljøstyrelsens Vejledning overholdes.

Den eksterne støjbelastning fra landbrugsdriften på ejendommens bygningsparcel må i intet punkt - målt på nærmeste naboejendom med tilhørende udendørs arealer i tilknytning til boligen - overstige nedenstående værdier. De angivne værdier for støjbelastningen er de ækvivalente, korrigerede lydniveauer i dB(A).

	Kl.	Referencetidsrum	dB(A)
Mandag - fredag	07-18	8 timer	55
Lørdag	07-14	8 timer	55
Lørdag	14-18	8 timer	45
Søn- og helligdage	07-18	8 timer	45
Alle dage	18-22	1 timer	45
Alle dage	22-07	½ time	40
Maksimalværdi	22-07	-	55

## 8.6 LYS

---

### MILJØTEKNISK REDEGØRELSE

---

Der er udendørs belysning ved porte og døre. Der er ikke tale om kraftige spots, men almindelige lamper, der kun oplyser et begrænset område. De styres manuelt.

Lys i staldene er enten dæmpet eller slukket om natten. Staldene ligger lavt landskabet, hvilket vurderes at medvirke til, at omkringboende ikke generes af lys fra staldene.

## KOMMUNENS BEMÆRKNINGER OG VURDERING

---

Viborg Kommune vurderer, at der ikke er lys, som kan virke generende for naboer eller passerende trafik.

## VILKÅR

---

På baggrund af ovenstående stilles der ikke særlige vilkår vedrørende lys.

## 9 BEDSTE TILGÆNGELIGE TEKNIK (BAT) OG EGEN KONTROL

---

### **Begrebet BAT**

BAT betyder Best Available Techniques (Bedst Tilgængelige Teknik) og er en fællesbetegnelse for teknikker og teknologier, som kan begrænse forurening fra stalde eller lagre. BAT-begrebet dækker desuden over teknikker og teknologier til begrænsning af vand- og energiforbruget.

Et husdyrbrug skal reducere ammoniakfordampningen til et niveau svarende til fordampningen ved anvendelse af den bedst tilgængelige teknik (BAT) i forbindelse med en miljøtilladelse, hvis ammoniakfordampningen overstiger 750 kg NH<sub>3</sub>-N pr. år.

BAT er ikke en statisk størrelse, men ændrer sig som følge af den teknologiske udvikling. Kravet om begrænsning af forurening ved anvendelse af BAT bidrager således til at sikre et højt beskyttelsesniveau for miljøet som helhed.

### **Beregning af BAT**

Beregninger, der er fortaget ud fra beregningsmetoderne i henhold til godkendelsesbekendtgørelsen, viser at fordampningen af ammoniak i den ansøgte produktion udgør 381 kg NH<sub>3</sub>-N/år, dermed skal der ikke redegøres for BAT for ejendommen.

Der er ikke nogen vilkår om virkemidler fra tidligere godkendelser eller tilladelser, som skal videreføres i denne ansøgning.

### **KOMMUNENS BEMÆRKNINGER OG VURDERING**

---

Den samlede ammoniakemission fra husdyranlægget er under 750 kg N, derfor skal der ikke redegøres for BAT for ejendommen.

## 10 OPHØR

---

### MILJØTEKNISK REDEGØRELSE

---

Ved produktionsophør vil stalde, anlæg til opbevaring af foder, husdyrgødning, kemikalier og lignende bliver tømt og rengjort.

### KOMMUNENS BEMÆRKNINGER OG VURDERING

---

Viborg Kommune vurderer, at den nævnte praksis er tilstrækkelige til at undgå forureningsfare.

### VILKÅR

---

På baggrund af ovenstående er der stillet følgende vilkår for ophør.

- 11) Ved ophør af dyreholdet skal alle stalde og anlæg tømmes og rengøres for husdyrgødning. Husdyrgødningen skal bortskaffes efter gældende regler. Restkemikalier, olieaffald, medicinaffald m.v. skal bortskaffes i henhold til kommunens affaldsregulativer.

## 11 SAMLET KONKLUSION

---

Viborg Kommune vurderer:

- at ansøger har truffet de nødvendige foranstaltninger til at forebygge og begrænse forureningen fra husdyrbruget og til at modvirke eventuelle skadelige virkninger på miljøet
- at husdyrbruget i øvrigt kan drives på stedet uden at påvirke omgivelserne på en måde, som er uforenelig med hensynet til omgivelserne
- at de kort- og langsigtede miljøpåvirkninger og den samlede miljøpåvirkning fra husdyrbrugets produktion bliver begrænset til et acceptabelt niveau, når de til enhver tid gældende generelle miljøregler for den pågældende type husdyrbrug og vilkårene i miljøtilladelsen overholdes,
- at etableringen af husdyrbrugets produktion overordnet betragtet ikke medfører en øget husdyrproduktion og en øget miljøpåvirkning i kommunen, idet strukturudviklingen går mod færre men større bedrifter
- at produktionen ikke vil medføre en væsentlig påvirkning af:
  - Nabobeboelser
  - Natura 2000-områder og natur i øvrigt
  - Landskabelige værdier og værdifulde kulturmiljøer

På grundlag af de i sagen foreliggende oplysninger vurderes det, at miljøansøgningen overholder afskæringskriterierne (lovens beskyttelsesniveau), og derfor meddeler Viborg Kommune miljøtilladelse til produktionen på Nederhedevej 6, 8832 Skals på en række vilkår.

## 12 TILLADELSENS GYLDIGHED, KLAGEVEJLEDNING OG UNDERRETNING

---

### 12.1 TILLADELSENS GYLDIGHED

---

Husdyrbruget må i henhold til Husdyrbruglovens § 16b ikke udvides eller ændres bygnings- eller driftsmæssigt, herunder med hensyn til affaldsfrembringelsen, på en måde, der indebærer forøget forurening i forhold til det hermed tilladte, før udvidelsen eller ændringerne er godkendt af Viborg Kommune.

Hvis husdyrbruget ønskes ændret eller udvidet, skal Viborg Kommune i henhold til lovens § 16b, stk. 2 have meddelelse herom, inden ændringen eller udvidelsen foretages.

Opmærksomheden henledes på, at denne miljøtilladelse ikke fritager landbruget for de nødvendige tilladelser/anmeldelser i henhold til anden lovgivning. Det kan f.eks. dreje sig om byggetilladelse, vandindvindings-tilladelse, nedsivningstilladelse og/eller udledningstilladelse.

Viborg Kommune skal som tilsynsmyndighed påse, at denne miljøtilladelse og den øvrige miljølovgivning overholdes.

### 12.2 KLAGEVEJLEDNING OG SØGSMÅL

---

Miljøtilladelsen kan påklages til Miljø- og Fødevareklagenævnet af ansøger, klageberettigede myndigheder og organisationer samt enhver, der har en væsentlig, individuel interesse i sagens udfald, jf. Lov om miljøgodkendelse af husdyrbrug § 84 - 87.

#### **Indgivelse af klage**

Hvis du ønsker at klage over denne afgørelse, kan du klage til Miljø- og Fødevareklagenævnet. Du klager via Klageportalen som du finder her: [Klageportalen - Nævnenes Hus](#). Du logger ind med MitID ved at trykke på knappen 'Log ind med NemLogin'.

Klagen sendes gennem Klageportalen til den myndighed, der har truffet afgørelsen. En klage er indgivet, når den er tilgængelig for myndigheden i Klageportalen.

Miljø- og Fødevareklagenævnet skal som udgangspunkt afvise en klage, der kommer uden om Klageportalen, hvis der ikke er særlige grunde til det.

Hvis du ønsker at blive fritaget for at bruge Klageportalen, skal du sende en begrundet anmodning til den myndighed, der har truffet afgørelse i sagen. Myndigheden videresender herefter anmodningen til Miljø- og Fødevareklagenævnet, som træffer afgørelse om, hvorvidt din anmodning kan imødekommes.

Klagefristen er 4 uger fra offentliggørelsen. Offentliggørelsen finder sted den 21. maj 2026. En eventuel klage skal være tilgængelig for Viborg Kommune i Klageportalen senest den 18. juni 2026.

#### **Gebyr**

Når du klager, skal du betale et gebyr på 900 kr. Du betaler gebyret med betalingskort i Klageportalen. Virksomheder og organisationer skal dog betale det dobbelte beløb på i alt 1.800 kr. for behandling af eller genoptagelse af en klage.

### **Virkning af klage**

En klage over afgørelser efter Husdyrbrugloven har ikke opsættende virkning på retten til at udnytte afgørelsen, medmindre Miljø- og Fødevarerklagenævnet bestemmer andet, jf. § 81 i Husdyrbrugloven.

### **Domstolene**

Søgsmål kan anlægges for domstolene i henhold til § 90 i Lov om miljøgodkendelse af husdyrbrug. Fristen er 6 måneder fra tilladelsen er meddelt.

## **12.3 UNDERRETNING OM TILLADELSEN**

---

Kopi af afgørelsen er sendt til:

- Embedslægeinstitutionen Nord, Langelandsvej 8, 8940 Randers SV. ([TRvest@stps.dk](mailto:TRvest@stps.dk)), alternativt til hovedpostkassen: [stps@stps.dk](mailto:stps@stps.dk) (Styrelsen for Patientsikkerhed)
- Danmarks Fiskeriforening, Nordensvej 3, 7000 Fredericia. ([mail@dkfisk.dk](mailto:mail@dkfisk.dk))
- Ferskvandsfiskeriforeningen for Danmark, Wormstrupvej 2, 7540 Haderup. ([nb@ferskvandsfiskeriforeningen.dk](mailto:nb@ferskvandsfiskeriforeningen.dk))
- Arbejderbevægelsens Erhvervsråd, Reventlowsgade 14, 1. sal, 1611 København V. ([ae@ae.dk](mailto:ae@ae.dk))
- Forbrugerrådet, Fiolstræde 17, Postboks 2188, 1017 København K. ([fbr@fbr.dk](mailto:fbr@fbr.dk))
- Danmarks Naturfredningsforening, Masnedøgade 20, 2100 København Ø. ([dnviborg-sager@dn.dk](mailto:dnviborg-sager@dn.dk))
- Danmarks Sportsfiskerforbund, Skyttevej 5, 7182 Bredsten ([himmerland@sportsfiskerforbundet.dk](mailto:himmerland@sportsfiskerforbundet.dk))
- Friluftsrådet Limfjord Syd, ([viborg@friluftsradet.dk](mailto:viborg@friluftsradet.dk))
- Dansk Ornitologisk Forening, Vesterbrogade 140. København V, ([natur@dof.dk](mailto:natur@dof.dk), [viborg@dof.dk](mailto:viborg@dof.dk))