



Viborg Kommune
Prinsens Allé 5
8800 Viborg
Att. Keld Schrøder-Thomsen
Sendt til: kes@viborg.dk

Tilladelse efter vandløbsloven, vandforsyningsloven, okkerloven og dispensation fra naturbeskyttelseslovens § 3 til regulering af vandløb i forbindelse med vådområdeprojekt Korreborg

Dato: 23. maj 2024

Sagsnr.: 24/1582
Sagsbehandler: vpmhfla

Direkte tlf.: 87 87 55 16
Direkte e-mail: mhfla@viborg.dk

Side 1 af 20

Viborg Kommune meddeler hermed tilladelse til regulering af det offentlige vandløb Korreborg Bæk og private tilløb i forbindelse med "Vådområdeprojekt Korreborg".

Se vedlagte kortbilag 1 for placering af reguleringerne samt matrikeltegnelse for berørte matrikler på bilag 2.

Der meddeles samtidig dispensation fra naturbeskyttelseslovens § 3



Vådområdeprojektets primære formål at reducere kvælstoftilførslen til Randers Fjord. Projektet vil medføre en kvælstoftilbageholdelse på 138 kg N/ha/år, i alt ca. 9,5 tons/år. Sekundært vil projektet forbedre vandmiljøet i Korreborg Bæk og sikre naturværdierne på de vandløbsnære arealer. Projektet omfatter 74,4 ha i den øvre del af ådalen.

Figur 1. Projektområdet er indtegnet med rød polygon

Viborg Kommune har indgået projektaftaler med alle lodsejere som er involveret i projektet og der vil blive tinglyst en vådområdedeklaration på de respektive ejendomme.

Tiltagene er projekteret så naturværdier og naturpotentiale bevares og optimeres, samtidig med at det sikres at projektet ikke påvirker arealer udenfor projektgrænsen.

Læs mere om projektet på kommunens hjemmeside: [Vådområdeprojekt - Korreborg Bæk ved Nørreåen - Viborg Kommune](#)

Godkendelsen gives på følgende vilkår:

1. Anlægsarbejdet skal udføres i overensstemmelse med principperne i det offentliggjorte projekt "Offentliggørelse af høring om vandløbsregulering ved Korreborg Bæk" fra d. 20. marts 2024.
2. Bygherre kan, hvis det skønnes formålstjenstligt, lade udføre mindre tekniske justeringer under arbejdets udførelse
3. At det gennemførte projekt overholder de på bilag 3 anførte krav til bundkote, bredde og anlæg for Korreborg Bæk.
4. At det gennemførte projekt overholder de på bilag 3 anførte krav til bundkote, bredde og anlæg for Klosterskov Kilde.
5. Klosterskov Kilde optages som offentligt vandløb. Indtil der er lavet et nyt vandløbsregulativ herfor, vil vandløbet blive vedligeholdt med samme krav som Korreborg Bæk.
6. Vandløbsstrækning cirka 385m mellem nyt vandindtag og mølledam ved Bro Mølle nedklassificeres til privat vandløb og vedligeholdes fremover af lodsejer.
7. Vandindtag til mølledam, "scour" (bundsikring ved overløb fra mølledam), spunsvægge og permanent sandfang i St. 2927-2937 bliver en del af det offentlige vandløb.
8. Øvrige grøfter, trug, terrænskrab, overløb, dræn, brønde, rørbroer, kreaturovergange samt overløbsbygværk (stemmebrædder og tætningslister) ved mølledam forbliver privat.
9. Oprenset materiale fra Korreborg Bæk må kun omfatte sand- og slamaflejringer, som oplægges på å-dige eller bruges til opfyldning af grøfte og lign.
10. Spang i st. 520m, st. 770m, st. 840m, st. 960m og st. 3300 i Korreborg Bæk til kreaturer etableres med 2m brede betonplader, skal placeres på vandløbsbrinker på en fast forkant af stabilgrus.
11. Midlertidige sandfang i st. 1095-1105m og st. 4275-4285m tømmes når disse er 2/3 fyldte og vandløbet retableres ved projektets afslutning.
12. Permanent sandfang i st. 2927-2937m etableres ved at grave på den sydlige del af Korreborg Bæk.
13. For overløbsbygværket ved mølledammen skal der opsættes et flodemål i kote 12.00m (DVR90) i jernspunsen.
14. Der tillades indtag af en maksimal vandmængde svarende til 50 % af medianminimum svarende til 14l/s.
15. Indløbsbygværk til møllesø ved Bro Mølle skal vendes i medstrøms retning med en dimension på maksimalt Ø160 mm (DVR90).
16. Projektet må ikke føre til ændrede afvandingsforhold uden for projektområdet.
17. Ved kørsel på de fugtige eng- og mosearealer skal der anvendes køreplader/-madrasser eller maskiner med lavt dæktryk.
18. Projektet skal færdigmeldes til Natur og Vand og skal indeholde en opmåling af de nye åbne regulerede forløb for Korreborg Bæk og Klosterskov Kilde i projektområdet.

Herudover lovliggøres eksisterende spang cirka st.3500m og rørbro i st. 2087-2093m) over Korreborg Bæk

Tilladelsen bortfalder, hvis den ikke er udnyttet inden 3 år efter, at den er meddelt.

Afgørelsen kan først udnyttes, når klagefristen er udløbet, og kun såfremt der ikke er indkommet klager

Lovgrundlag

Alle former for ændring af vandløbs skikkelse, herunder vandløbets forløb, bredde, bundkote og skråningsanlæg, kræver en tilladelse efter vandløbsloven.

Tilladelsen er givet i medfør af:

1. § 17 og 21, kapitlerne 6 og 7 i Lov om vandløb (LBK nr. 1217 af 25. november 2019)
2. Kapitel 2 i Bekendtgørelse om vandløbsregulering og -restaurering m.v. (BEK nr. 834 af 27. juni 2016)
3. Naturbeskyttelseslovens § 65 stk. 3 (LBK nr. 240 af 13. marts 2019)
4. Fiskerilovens § 81 (LBK nr. 261 af 21. marts 2019)
5. Vandforsyningsloven §§20-22. (LBK nr. 602 af 10. Maj 2022)
6. Okkerlovens §3 (LBK nr. 1582 af 10. december 2015)
7. Naturbeskyttelsesloven § 65 stk. 2

Projektbeskrivelse

Realisering af et vådområdeprojekt ved Korreborg Bæk sker ved følgende overordnede ændringer.

En strækning på ca. 700m af den øvre del af Korreborg Bæk slynges i et nyt terrænnært forløb opstrøms og nedstrøms Bromøllevej. Der etableres et nyt vandløbstrace i sydsiden af møllesøen ved Bro Mølle, ved at etablere en jernspuns mellem møllesø og nyt vandløbstracé. Dette for at sikre en faunapassage. Den parallelle rørledning, som afvander ådalen til et unaturligt dybt niveau afbrydes og der skabes en naturlig hydrologi i ådalen i samspil med Korreborg Bæk. Grøfter, dræn og brønde i projektområdet afbrydes samtidig med at der tages hensyn til at vand fra syd og vest fortsat kan løbe uændret ind i projektområdet uden at påvirke arealer udenfor projektområdet. Vand fra oplandet bringes til overrisling på terræn som flere steder ledes mod Korreborg Bæk via terrænskrab.

Der etableres et indløbs- og udløbsbygværk til møllesø ved Bro Mølle med maksimalt vandindtag svarende til maksimalt 50% af Korreborg Bæk's medianminimum.

Efter ønske fra vandløbsmyndigheden vil der i forbindelse med projektet blive oprenset delstækninger for sand- og slam aflejringer, hvor vandløbet ikke overholder regulativets krav til teoretisk skikkelse. Oprensningen vil ske på ved st. 500m, st. 800-1500m og st. 2700-3100m. For at kunne fortage oprensningen vil træer og buske i fornødent omfang blive fjernet indenfor 2m bræmmen. Større træer skal så vidt muligt bevares.

Tilløbet Klosterskov Kilde får et helt nyt slynget forløb på 300m.

Ved etableringen af vådområdeprojektet udføres følgende anlægselementer:

- Genslyngning af Korreborg Bæk
- Genslyngning af Klosterskov Kilde
- Etablering af nyt forløb af Korreborg Bæk ved Bro Mølle for at sikre faunapassage
- Etablering af jernspuns i Korreborg Bæk ved Bro Mølle
- Etablering af kreaturspang i Korreborg Bæk i st. 520m, 770m, 840m, 960m og 3300m
- Fjernelse af 2 rørbroer i Korreborg Bæk i st. 1100-1125m og st. 2728-2736m
- Etablering af 3 sandfang i Korreborg Bæk. Midlertidige sandfang i st. 1095-1105m og st. 4275-4285m og permanent sandfang i st. 2927-2937m
- Etablering rørbroer og overkørsler i øvrige vandløb og grøfter
- Opfyldning af grøfter ved hel eller delvis opfyldning
- Afbrydelser af dræn og brønde, samt etablering af nye dræn
- Etablering af fordelings- og overløbsbygværk i Korreborg Bæk
- Forstærkning af å-diger langs Korreborg Bæk
- Etablering af terrænskab til sikring af afstrømning
- Oprensning af aflejringer på delstrækninger i Korreborg Bæk, samt fældning af træer og buske i tilknytning hertil inden for 2m bræmmen
- Lovliggørelse af eksisterende spang (st.3500m) og rørbro (st. 2087-2093m) over Korreborg Bæk

Udkastet til tilladelsen har været i offentlig høring. Der er ikke kommet indkommet bemærkninger til høringen.

Projektet er screenet efter miljøvurderingslovens §21 og der er d. 8. maj 2024 truffet afgørelse om at projektet ikke kræver miljøvurdering.

Kommunens vurdering og begrundelse for afgørelsen

Vandløbsmålsætning

Korreborg Bæk og Tilløb Klosterskov Kilde er målsat til god økologisk tilstand og god kemisk tilstand.

Vandområdets nuværende økologiske tilstand er god, da der er målopfyldelse som følge af kendt tilstand for fisk og vandløbsinsekter (bentiske invertebrater) jfr. figur 1.

Korreborg Bæk & Klosterskov Kilde (Vandområde ID c00113)

| Kvalitetsэлеment | Økologisk miljømål | Økologisk tilstand |
|------------------------------|------------------------|------------------------|
| Makrofyter | God økologisk tilstand | Ukendt |
| Fytobenthos | God økologisk tilstand | Ukendt |
| Bentiske invertebrater | God økologisk tilstand | God økologisk tilstand |
| Fisk | God økologisk tilstand | God økologisk tilstand |
| Morfologiske forhold | Ukendt | Målt, men ikke anvendt |
| Nationalt specifikke stoffer | God økologisk tilstand | Ukendt |

Figur 2. Økologisk tilstand for Korreborg Bæk med tilløb. Udklip fra vandområdeplan 2022-27.

Viborg Kommune vurderer at projektet ikke vil medføre et fald i et af de anførte kvalitetselementer. Projektet vurderes derimod at bidrage til at opretholde målopfyldelse om god økologisk tilstand i Korreborg Bæk og Klosterskov Kilde ved at skabe variation og forbedre forholdene i vandløbene, til gavn for både fisk, smådyr og vandplanter.

Afvandingsmæssige forhold og vedligehold

Projektets formål er at gøre projektområdet vådere. Ansøger har i projektbeskrivelsen redegjort for, at afstrømning og afvanding ikke ændres uden for projektområdet med de projekterede afværgeforanstaltninger. På den baggrund vurderes det, at projektet ikke medfører til negativ påvirkning af afvandingen udenfor projektområdet som følge af projektet. Der ændres med afgørelsen ikke på ansvaret for vedligeholdelsen af Korreborg Bæk. Det er fortsat Viborg kommune der står for vedligeholdelsen. Herudover optages Klosterskov Kilde som offentligt vandløb, med samme vedligeholdelsesbestemmelser som fastsat for Korreborg Bæk. Findes der under arbejdet rør eller dræn, som ikke er kendte og indgår i projektet, skal de afvandingsmæssige forhold for naboejendomme eller kloaksystemet sikres.

Naturbeskyttelsesloven

Korreborg Bæk, Klosterskov Kilde og hovedparten af de omkringliggende arealer er beskyttet efter § 3 i Naturbeskyttelsesloven. Formålet med beskyttelsen i § 3 er at bevare naturområderne som levesteder for vilde dyr og planter. Alle former for tilstandsændringer i beskyttet natur kræver dispensation.

Det er Viborg Kommunes vurdering, at det aktuelle projektsamlet set vil forbedre naturtilstanden i både vandløbet og flere af de naturlige kildevæld, som under de nuværende forhold drænes direkte til vandløbet. Dette da projekteringen sikrer, at næringsfattigt grundvand tilbageholdes på land, mens næringsholdigt drænvand fra dyrkede arealer ledes til overrisling på ikke beskyttede arealer, inden det løber til Korreborg Bæk.

I etableringsfasen, vil der ske en vis lokal negativ ændring af tilstanden grundet kørsel og gravearbejde. Denne påvirkning vil imidlertid være kortvarig og med vilkår 9,11, 12 og 17 sikres det, at arbejdet ikke fører til en afgørende negativ forrykning af naturtilstanden.

Udlægning af gydegrus på de nye forløb vil forbedre naturværdien i vandløbene, idet det skaber turbulens og modvirker tilsanding, De varierede bundforhold vil også øge livsvilkårene for øvrig bundfauna i vandløbet.

Samlet vurderes det, at vandløbsreguleringen af Korreborg Bæk og Klosterskov Kilde med tilladelsens vilkår vil medføre en positiv påvirkning af miljøet i vandområdet nedstrøms.

Okker

Hele projektområdet er beliggende i område som er klassificeret med stor risiko for okker (Klasse 1). Projektet har redegjort for at der ved gennemførelse sker der generelt hævnning af vandstanden i projektområdet ved genslyngning af vandløb i terræn, opfyldning af grøfter og afbrydelse af dræn. Som følge af dette er der ikke er risiko for udvaskning af okker.

Ved forlægningen af Korreborg Bæk fra st. ca. 3.645-4.145 m vil der ske en sænkning af vandløbets bundkote i forhold til det eksisterende forløb i moseområdet. Det nye vandløb vil forløbe i umiddelbar nærhed til den eksisterende og afskærende drænledning der løber syd for Korreborg Bæk med drænende effekt i mosen.

Projektet har redegjort for, at der ikke er konstateret nogen okkerudvaskning nedstrøms Bro Mølle, i forbindelse med den eksisterende drænledning, hvorfor det vurderes, at der ikke vil være risiko for okkerudvaskning ved etablering af nyt vandløbstracé.

Kommuneplan

Det ansøgte projekt er omfattet af følgende retningslinjer i kommuneplanen 2017-2029 for Viborg Kommune: Naturbeskyttelsesområde.

Naturværdierne i disse områder skal beskyttes. Beskyttelsehensynet går forud for andre interesser. Med vilkårene opstillet i denne afgørelse, sikres det, at disse værdier beskyttes.

Natura 2000

Ifølge habitatbekendtgørelsen (BEK nr. 2091 af 12. november 2021) skal der foretages en vurdering af om projektet i sig selv eller i forbindelse med andre planer og projekter kan påvirke et Natura 2000-område væsentligt.

Projektet er beliggende ca. 500 meter opstrøms habitatområde 30: Hjarbæk Fjord, Lovns bredning, Simested, Skals og Nørreå dal samt Skravad Bæk, som er udpeget for at beskytte og bevare særlige naturtyper og arter. I bilag 3 er en evt. væsentlig påvirkning af relevante arter og naturtyper behandlet.

Udover formålet som gydebanke for laksefisk og etablering af naturlig hydrologi, vil de fysiske ændringer i vandløbet på sigt kunne bidrage til at skabe gunstig bevaringsstatus for Bæklampret, Havlampret, Flodlampret, og Grøn kølleguldsmed. Projektets begrænsede omfang og manglende sammenhæng med andre lignende projekter taget i betragtning, er det dog Viborg Kommunes vurdering, at dette projekt hverken i sig selv eller i kombination med andre aktuelle projekter vil få væsentlig betydning for arternes bevaringsstatus.

Med de givne vilkår vurderer Viborg Kommune samlet set, at restaureringsprojektet ikke vil påvirke bevaringsstatus for udpegningsgrundlaget i Natura 2000-området.

Dette har Viborg Kommune allerede meddelt afgørelse om den 8. maj 2024 meddelt afgørelse om, hvor der blev taget stilling til, at projektet ikke er VVM-pligtigt.

Bilag IV-arter

Der er registeret flagermusene brunflagermus og brun langøre i området. Det antages endvidere at damflagermus, vandflagermus, sydflagermus og dværgflagermus også findes i eller i tilknytning til projektområdet.

Vandløbene kan bruges af flagermusene ved fouragering, men ændringen af vandløbet vurderes at være så minimal, at det ikke vil have indflydelse på flagermus' fouragering. Desuden er der søer i området, der ikke påvirkes af

projektet, og hvor der kan findes føde for flagermusene. I projektet vil der ikke ske rydning af større træer med hulheder som kan være levested for flagermus. Projektet vurderes derfor ikke at påvirke leve- og rastesteder for flagermus væsentligt, herunder damflagermus. Der er ikke registeret odder i området. Hverken i forbindelse med besigtigelser fortaget i tilknytning til projektet eller i forbindelse med den generelle overvågning.

Projektet vurderes ikke at påvirke leve- og rastesteder for odder væsentligt. Ændringen af vandløbenes forløb vurderes at være af kortvarig og midlertidig karakter, så det ikke vil medføre en væsentlig påvirkning. Herunder vil arbejdet kun foregå i dagtimerne. Projektet vurderes på sigt at kunne give bedre forhold for fisk, og dermed forbedre odderens lokale fourageringsmuligheder.

Kulturarv – arkæologiske fund

Der kan være væsentlige fortidsminder i det berørte område. Findes der spor af dette, skal arbejdet indstilles, og Viborg Museum (tlf.: 87 87 38 14) kontaktes med det samme.

Derfor kan du med fordel spørge hos Viborg Museum senest en uge før arbejdet starter, om man evt. vil deltage under arbejdet. På Slots- og Kulturstyrelsens hjemmeside, kan du finde mere information om museumsloven, men du er også velkommen til at henvende dig med konkrete spørgsmål direkte til Museet.

Offentliggørelse

Afgørelsen offentliggøres på kommunens hjemmeside [Vandløb - Viborg Kommune](#) den 23. Maj 2024. Der er fire ugers klagefrist på afgørelsen, jf. klagevejledningen i bilag 1.

Denne afgørelse tilsidesætter ikke eventuelle servitutter og privatretlige aftaler. Der er med denne afgørelse ikke taget stilling til anden lovgivning.

Hvis der er spørgsmål til afgørelsen, er du velkommen til at kontakte mig på tlf. nr. 87875516 eller mail mhfla@viborg.dk.

Anden lovgivning

Der er med denne afgørelse ikke taget stilling til eventuelle privatretslige servitutter eller anden lovgivning.

Samtidigt med denne afgørelse meddeles der separat landzonetilladelse, ligesom der er truffet afgørelsen om at projektet ikke skal miljøvurderes d. 8. maj 2024, som fremgår af bilag 3.

Habilitet

Viborg Kommune har forholdt sig til myndighedshabilitet i denne sag, da der er tale om en ansøgning fra én faggruppe i Kommunen til en anden. Der er ikke personoverlap mellem de to teams, og den faglige kompetence til at træffe afgørelser på området er samlet i Team Natur- og vandløbsbeskyttelse, som også træffer afgørelse i eksterne ansøgninger.

Team Natur- og vandløbsbeskyttelse vurderer, at det ansøgte ligger inden for, hvad der normalt vil blive truffet afgørelse omkring samt klagenævnspraksis, og det vurderes derfor, at det ikke er hverken fagligt meningsgivende eller formelt

nødvendigt, at lade sagen behandle i en anden del af kommunen eller at indhente en udtalelse fra en anden myndighed eller et privat organ om sagens løsning. Dermed vurderes det at myndighedsrollen er tilstrækkeligt funktionelt opdelt indenfor Natur og Vand afdelingen i overensstemmelse med miljøvurderingslovens § 40 stk. 2.

Med venlig hilsen

Martin Friis Larsen

Skov- og Landskabsingeniør,
Team Natur- og Vandløbsbeskyttelse

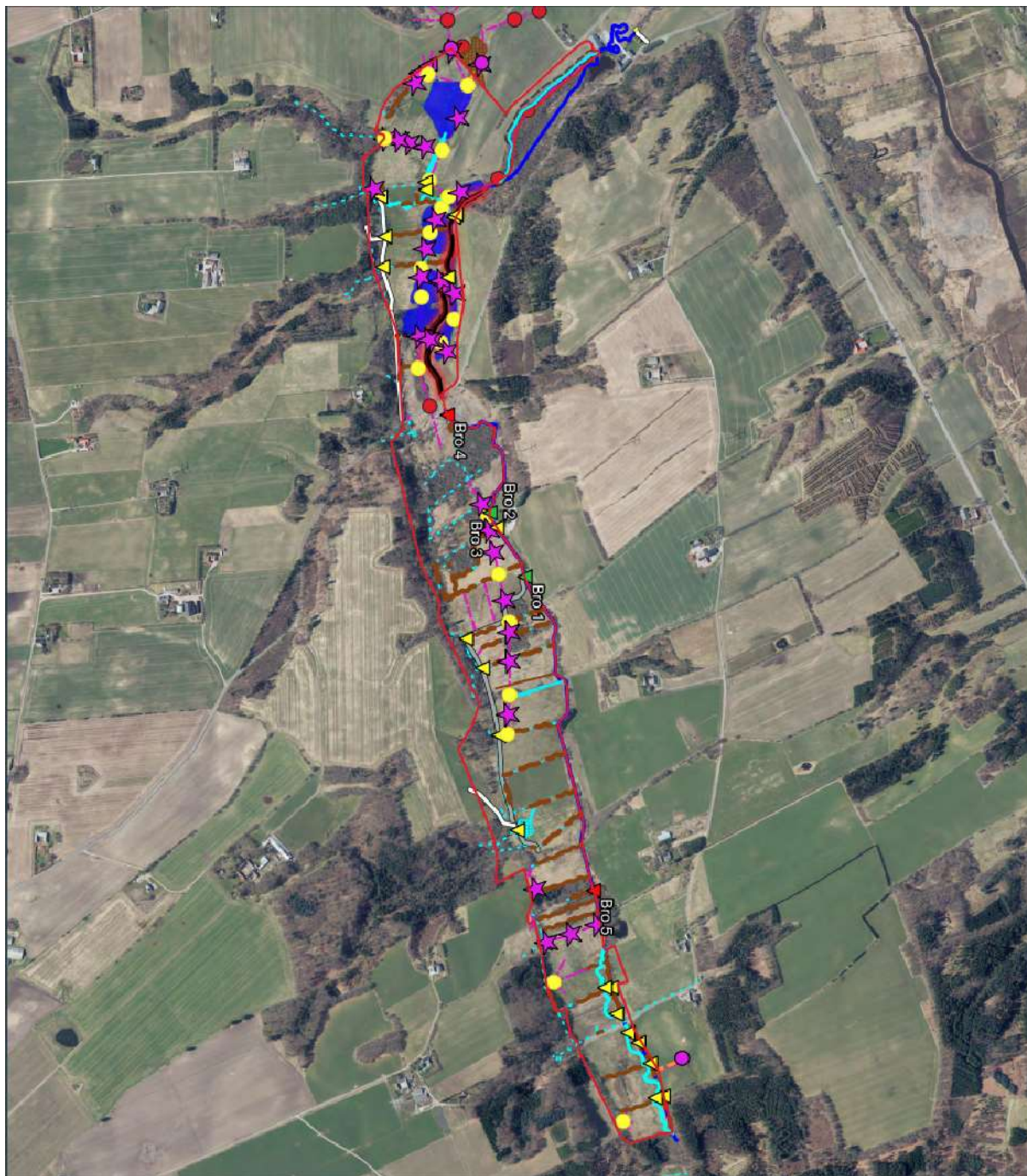
Kopi til:

- Slots- og Kulturstyrelsen, post@slks.dk
- Danmarks Naturfredningsforening – lokal, dnviborg-sager@dn.dk
- Dansk Ornitologisk Forening – national, natur@dof.dk
- Dansk Ornitologisk Forening – lokal, viborg@dof.dk
- Dansk Botanisk forening Jylland, dbf.oestjylland@gmail.com
- Dansk Entomologisk Forening, entomologiskforening@gmail.com
- Dansk forening for rosport, dffr@roning.dk
- Dansk kano- og kajakforbund, miljo@kano-kajak.dk
- Danmarks Sportsfiskerforbundet, post@sportsfiskerforbundet.dk
- Danmarks Sportsfiskerforbundet, lbt@sportsfiskerforbundet.dk
- Danmarks Sportsfiskerforbund lokal, himmerland@sportsfiskerforbundet.dk
- Danske Vandløb, dv@danskevandloeb.dk
- Friluftsrådet LimfjordSyd, Viborg@friluftsradet.dk
- Kystdirektoratet, kdi@kyst.dk
- Viborg Museum, oldtid@viborg.dk
- Ferskvandsfiskeriforeningen, nb@ferskvandsfiskeriforeningen.dk
- Fiskerikontrollen i Nykøbing Mors, inspektoratvest@fiskeristyrelsen.dk
- Ålav for Gudenå & Nørreå, post@aalavgn.dk
- Ejere af matrikler oplistet på bilag 3

Bilag:

1. Projekttiltag fra detailprojekt
2. Matrikeltegnelse for berørte matrikler
3. Tærskler og dimensioner for regulering af Korreborg Bæk og Klosterskov Kilde
4. Væsentlighedsvurdering jf. habitatdirektivet
5. Klagevejledning
6. Detailprojekt (særskilt vedlagt i afgørelsen)

Bilag 1. Projekttiltag fra detailprojekt



Signatur

- Projektgrænse
- Eksisterende Korreborg Bæk
- Eksisterende grøfter
- Nyt forløb af Korreborg Bæk / grøfter
- Eksisterende dræn
- Nye søer
- Aftrængning af jord
- Udlægning af jord
- Grøft/Korreborg Bæk tilfyldes
- Grøft tilfyldes (trug)
- Nyt dræn
- Stådgang sikres (nr. 17)
- Ny brønd
- Brønd fjernes
- ★ Dræn afbrydes
- ★ Ny overkørsel/knæturveg.
- ▲ Dræn overrises
- ▲ Bro bevares
- ▲ Bro fjernes
- Sandflang
- Kørevej forstærkes
- Forstærkning af dige

Udarbejdet af: MAB6
 Kontrol: DMST
 Godkendt af: FZV, 9
 Dato: 02-05-2024

1:10000
 0 100 200 300 m

Vådømråde Korreborg Bæk
 detailprojekt

Projekt nr.: 11.000546.16
 Viborg Kommune

BILAG 05
 Projekterede forhold

RAMBOLL
 RAMBOLL WATER

Bilag 2. Matrikelfortegnelse

| Matrikel nr. | Ejerlav |
|--------------|--------------------|
| 3b | Bro Mølle, Vejrum |
| 17 | Bro Mølle, Vejrum |
| 2b | Bro Mølle, Vejrum |
| 19 | Bro Mølle, Vejrum |
| 18b | Bro Mølle, Vejrum |
| 1b | Bro Mølle, Vejrum |
| 16a | Bro Mølle, Vejrum |
| 18a | Bro Mølle, Vejrum |
| 2a | Bro Mølle, Vejrum |
| 1f | Bro Mølle, Vejrum |
| 7000c | Bro Mølle, Vejrum |
| 7000d | Bro Mølle, Vejrum |
| 3b | Fuglsang, Vejrum |
| 1b | Fuglsang, Vejrum |
| 1c | Fuglsang, Vejrum |
| 2i | Fuglsang, Vejrum |
| 12a | Fuglsang, Vejrum |
| 16a | Fuglsang, Vejrum |
| 15b | Fuglsang, Vejrum |
| 1h | Hesselholt, Mammen |
| 2a | Hesselholt, Mammen |
| 1m | Hesselholt, Mammen |
| 7000d | Hesselholt, Mammen |
| 65ab | Mammen By, Mammen |
| 18i | Mammen By, Mammen |
| 65b | Mammen By, Mammen |

| Matrikel nr. | Ejerlav |
|--------------|----------------------|
| 7000i | Mammen By, Mammen |
| 15c | Mammen By, Mammen |
| 65d | Mammen By, Mammen |
| 18n | Mammen By, Mammen |
| 20a | Mammen By, Mammen |
| 37f | Mammen By, Mammen |
| 37h | Mammen By, Mammen |
| 20i | Mammen By, Mammen |
| 37e | Mammen By, Mammen |
| 21q | Mammen By, Mammen |
| 25a | Mammen By, Mammen |
| 21s | Mammen By, Mammen |
| 65i | Mammen By, Mammen |
| 13g | Mammen By, Mammen |
| 24n | Mammen By, Mammen |
| 26h | Mammen By, Mammen |
| 7000b | Nørreåhus, Mammen |
| 1h | Nørreåhus, Mammen |
| 1b | Nørreåhus, Mammen |
| 4 | Nørreåhus, Mammen |
| 6b | Nørreåhus, Mammen |
| 2a | Nørreåhus, Mammen |
| 1g | Nørreåhus, Mammen |
| 1d | St. Torsager, Viskum |
| 1c | St. Torsager, Viskum |

| Matrikel nr. | Ejerlav |
|--------------|-------------------|
| 8g | Mammen By, Mammen |
| 22d | Mammen By, Mammen |
| 13m | Mammen By, Mammen |
| 22s | Mammen By, Mammen |
| 10g | Mammen By, Mammen |
| 38f | Mammen By, Mammen |
| 13e | Mammen By, Mammen |
| 34f | Mammen By, Mammen |
| 21t | Mammen By, Mammen |
| 13l | Mammen By, Mammen |
| 8e | Mammen By, Mammen |
| 3a | Mammen By, Mammen |
| 15i | Mammen By, Mammen |
| 13k | Mammen By, Mammen |
| 25c | Mammen By, Mammen |
| 25b | Mammen By, Mammen |
| 56a | Mammen By, Mammen |
| 14q | Mammen By, Mammen |
| 24f | Mammen By, Mammen |
| 53a | Mammen By, Mammen |
| 54a | Mammen By, Mammen |
| 54b | Mammen By, Mammen |
| 17c | Mammen By, Mammen |
| 19f | Mammen By, Mammen |
| 55 | Mammen By, Mammen |
| 50b | Mammen By, Mammen |
| 65h | Mammen By, Mammen |
| 17l | Mammen By, Mammen |
| 23k | Mammen By, Mammen |
| 8h | Mammen By, Mammen |
| 22a | Mammen By, Mammen |
| 7000k | Mammen By, Mammen |
| 8f | Mammen By, Mammen |
| 52a | Mammen By, Mammen |
| 21n | Mammen By, Mammen |
| 64b | Mammen By, Mammen |
| 64l | Mammen By, Mammen |
| 15h | Mammen By, Mammen |
| 30a | Mammen By, Mammen |
| 30c | Mammen By, Mammen |
| 68 | Mammen By, Mammen |
| 33f | Mammen By, Mammen |

Bilag 3. Tærskler og dimensioner for regulering af Korreborg Bæk og Klosterskov Kilde

Korreborg Bæk:

| Station | Bundkote | Bredde | Fald | Anlæg | Bemærkning |
|---------|-----------|--------|------|-------|---|
| m | m (DVR90) | m | ‰ | 1: | |
| 381 | 19,30 | | | | Start Etape 1 |
| | | 0,4 | 5,3 | 1,5 | |
| 400 | 19,20 | | | | |
| | | 0,4 | 5,0 | 1,5 | Kreaturpassage |
| 520 | | | | | |
| 550 | 18,45 | | | | |
| | | 0,4 | 7,0 | 1,5 | |
| 600 | 18,10 | | | | |
| | | 0,4 | 6,0 | 1,5 | |
| 650 | 17,80 | | | | |
| | | 0,4 | 4,0 | 1,5 | |
| 700 | 17,60 | | | | |
| | | 0,4 | 6,0 | 1,5 | |
| 750 | 17,30 | | | | |
| | | 0,4 | 4,8 | 1,5 | Kreaturpassage |
| 770 | | | | | |
| 792 | 17,10 | | | | Eksisterende St. 716 m, indløb Korreborgvej |
| | | Ø500 | | | Korreborgvej |

| Station | Bundkote | Bredde | Fald | Anlæg | Bemærkning |
|---------|-----------|--------|------|-------|--|
| m | m (DVR90) | m | ‰ | 1: | |
| 804 | 17,05 | | | | Eksisterende St. 728 m, udløb Korreborgvej |
| | | 0,4 | 1,0 | 1,5 | Kreaturpassage |
| 840 | | | | | |
| 850 | 17,025 | | | | |
| | | 0,4 | 3 | 1,5 | |
| 900 | 16,875 | | | | |
| | | 0,4 | 4 | 1,5 | |
| 950 | 16,675 | | | | |
| | | 0,4 | 2,5 | 1,5 | Kreaturpassage |
| 960 | | | | | |
| 1.000 | 16,55 | | | | |
| | | 0,4 | 5,0 | 1,5 | |
| 1.050 | 16,30 | | | | |
| | | 0,4 | 4,4 | 1,5 | |
| 1.095 | 16,10 | | | | Eksisterende St. 941 m |

Klosterskov Kilde:

| Station | Bundkote | Bredde | Fald | Anlæg | Bemærkning |
|---------|-----------|--------|------|-------|-------------------------------|
| m | m (DVR90) | m | ‰ | 1: | |
| 0 | 17,0 | | | | |
| | | 0,4 | 32 | 1,5 | |
| 25 | 16,2 | | | | Ny rørbro |
| | | 0,4 | 60 | 1,5 | |
| 50 | 14,7 | | | | |
| | | 0,4 | 55 | 1,5 | |
| 70 | 13,6 | | | | |
| | | 0,4 | 20 | 1,5 | |
| 100 | 13,0 | | | | |
| | | 0,4 | 8 | 1,5 | |
| 150 | 12,6 | | | | |
| | | 0,4 | 10 | 1,5 | |
| 200 | 12,1 | | | | Tiløb fra afvandingssystem 27 |
| | | 0,4 | 0,1 | 1,5 | |
| 300 | 12,0 | | | | |

Bilag 4. Væsentlighedsvurdering for vådområdeprojekt ved Korreborg Bæk

Viborg Kommune har foretaget nedenstående væsentlighedsvurdering af et vådområdeprojekt ved Korreborg Bæk.

Projektet er vurderet på baggrund af ansøgningen indsendt fra Rambøll den 14. marts 2024, som er tilgængelig på Kommunens hjemmeside

I forbindelse med udarbejdelse af den tekniske forundersøgelse er naturområderne indenfor projektområdet besøgt d. 27-28. april 2020.

Naturområderne vurderes til at være en funktionel enhed, som kan vurderes under et.

Ansøger har søgt om at realisering af vådområdeprojektet, som i hovedtræk går ud på at genslynge og forlægge af dele af Korreborg Bæk og Tilløb Klosterskov Kilde, så vandløbene som udgangspunkt bliver mere terrænnære. Derudover at afbryde de interne dræn og bringe enkelte grøfter og dræn til terræn med henblik på overrisling.

Formålet med en Natura 2000-væsentlighedsvurdering er, jf. Habitatdirektivet, at afklare, om det kan udelukkes, at et projekt kan påvirke et Natura 2000-område væsentligt. Herunder om bilag IV-arter eller arter og naturtyper på udpegningsgrundlaget for Natura 2000-områder og deres bevaringsmålsætning påvirkes væsentligt af projektet.

Vådområdeprojektet ved Korreborg Bæk afvander til Natura 2000-område nr. 30 - Lovns Bredning, Hjarbæk Fjord og Skals, Simested og Nørre Ådal, Skravad Bæk.

Hvis væsentlighedsvurderingen ikke kan udelukke en væsentlig påvirkning, skal der gennemføres en Natura 2000-konsekvensvurdering.

Konklusion

Det er Viborg Kommunes vurdering, at det kan afvises, at projektet vil medføre en væsentlig påvirkning af arter og naturtyper som indgår i udpegningsgrundlaget for Natura 2000-områder, eller egnede yngle- eller rastesteder for bilag IV-arter i området.

Det vurderes desuden, at projektet ikke vil medføre et fald i en eller flere kvalitetselementer, og derfor ikke vil være til hinder for at opnå målopfyldelse.

Der skal således ikke gennemføres en konsekvensvurdering af projektet.

Væsentlighedsvurdering

Udgangspunktet for væsentlighedsvurderingen er Natura 2000-planernes målsætninger for de arter og naturtyper, der er på udpegningsgrundlaget fra 2013 og udkast til nyt udpegningsgrundlag fra 2019 (bilag 1). Hvorvidt der er tale om en væsentlig påvirkning skal jf. vejledningen til habitatbekendtgørelsen fortolkes på baggrund af objektive kriterier og det bedste videnskabelige grundlag.

Det skal vurderes, om der er risiko for, at en eventuel påvirkning er så væsentlig, at der ikke kan opretholdes gunstig bevaringsstatus. Naturtyperne og arterne skal vurderes at være stabile eller i fremgang.

Det er kommunens vurdering, at projektet potentielt kan påvirke nedenstående arter og naturtyper (A) og vandområdeplanens kvalitetselementer (B):

A. Arter og naturtyper

| Udpegningsgrundlag for Habitatområde nr. 30 | | |
|---|---|---------------------------------------|
| Naturtyper: | Sandbanke (1110) | Vadeflade (1140) |
| | Lagune* (1150) | Bugt (1160) |
| | Rev (1170) | Strandvold med enårige planter (1210) |
| | Strandvold med flerårige planter (1220) | Kystklint/klippe (1230) |
| | Enårig strandengsvegetation (1310) | Strandeng (1330) |
| | Forklit (2110) | Grå/grøn klit* (2130) |
| | Klithede* (2140) | Søbred med småurter (3130) |
| | Kransnålaalge-sø (3140) | Næringsrig sø (3150) |
| | Brunvandet sø (3160) | Vandløb (3260) |
| | Våd hede (4010) | Tør hede (4030) |
| | Enekrat (5130) | Tørt kalksandsoverdrev* (6120) |
| | Kalkoverdrev* (6210) | Surt overdrev* (6230) |
| | Tidvis våd eng (6410) | Urtebræmme (6430) |
| | Nedbrudt højmosé (7120) | Hængesæk (7140) |
| | Tørvelavning (7150) | Kildevæld* (7220) |
| | Riggær (7230) | Bøg på mor (9110) |
| | Bøg på mor med kristorn (9120) | Bøg på muld (9130) |
| | Ege-blandskov (9160) | Stilkege-krat (9190) |
| | Skovbevokset tørvemosé* (91D0) | Elle- og askeskov* (91E0) |
| Arter: | Blank seglmosé (6216) | Gul Stenbræk (1528) |
| | Grøn kølleguldsmed (1037) | Stor kærguldsmed (1042) |
| | Kildevældsvindelsnegl (1013) | Bækklampret (1096) |
| | Flodlampret (1099) | Stavsild (1103) |
| | Stor vandsalamander (1166) | Odder (1355) |
| | Spættet sæl (1365) | Damflagermus (1318) |

Figur 3. Udpegningsgrundlag for N30 - Lovns Bredning, Hjarbæk Fjord og Skals, Simested og Nørre Ådal, Skravad Bæk.

Gennemgang for arter på udpegningsgrundlaget

Oplysninger om arternes levevis er hentet fra Miljøstyrelsens hjemmeside.

1096 Bækklampret (*Lampetra planeri*) og 1099 Flodlampret (*Lampetra fluviatilis*):
 Alle arter af lampretter trives i rene vandløb uden spærringer, hvor der er en for vandløb typisk stryg-pool struktur med god diversitet af vanddybder, strømhastigheder og substrattyper.

Bæklampret er ikke registeret i Korreborg Bæk, men den er registeret i Nørre Å både op- og nedstrøms Korreborg Bæks udløb. Der er ikke kendskab til flodlampret i hele Nørre Å systemet.

I vådområdeprojektet graves de nye forløb af Korreborg Bæk og Tilløb Klosterskov Kilde inden vandet føres fra det eksisterende forløb til det nye forløb. Skiftet fra det ene forløb til det andet er af midlertidig karakter og vurderes at være så kortvarigt, at det ikke vil have en væsentlig påvirkning for bæklampret og flodlampret. Projektet vurderes desuden at give større variation og bedre fysiske forhold i vandløbet, hvilket forbedrer strækningen som levested for lampretter.

1318 Damflagermus (*Myotis dasycneme*) og andre flagermus (bilag IV):

I sommerperioden holder damflagermus til i huse eller hule træer i nærheden af søer og vandløb. Føden, som hovedsageligt består af insekter, jages over vandfladerne eller omkring træer i lav højde. Andre arter af flagermus kan også fouragere ved vandflader.

Der er registeret flagermusene Brunflagermus og Brun langøre i området. Det antages endvidere, at damflagermus, vandflagermus, sydflagermus og dværgflagermus også findes i eller i tilknytning til projektområdet.

Vandløbene kan bruges af flagermusene ved fouragering, men ændringen af vandløbet vurderes at være så kortvarigt, at det ikke vil have indflydelse på flagermus' fouragering. Desuden er der søer i området, der ikke påvirkes af projektet, og hvor der kan findes føde for flagermusene. I projektet vil der ikke ske rydning af større træer med hulheder som kan være levested for flagermus. Projektet vurderes ikke at påvirke leve- og rastesteder for flagermus væsentligt, herunder damflagermus.

1355 Odder (*Lutra lutra*):

Odderen lever i tilknytning til stillestående eller rindende vand, salt- og ferskvand. Uforstyrrede vandløb, søer, moser og fjordområder, med gode skjulmuligheder i form af vegetation, er oplagte levesteder. Da odderen er nataktiv opholder den sig om dagen i en hule i brinken, under træer eller under buske.

Der er ikke registeret odder i området. Hverken i forbindelse med besigtigelser fortaget i tilknytning til projektet eller i forbindelse med den generelle overvågning.

Projektet vurderes ikke at påvirke leve- og rastesteder for odder væsentligt. Ændringen af vandløbenes forløb vurderes at være af kortvarig og midlertidig karakter, så det ikke vil medføre en væsentlig påvirkning. Herunder vil arbejdet kun foregå i dagtimerne. Projektet vurderes på sigt at kunne give bedre forhold for fisk, og dermed forbedre odderens lokale fourageringsmuligheder.

1103 Stavsild (*Alosa fallax*):

Stavsilden lever i havet som stimefisk nær kyster. I forsommeren vandrer de kønsmodne stavsild op i større vandløb, hvor de gyder.

Korreborg Bæk vurderes ikke som egnet gydeområde for stavsild.

1166 Stor vandsalamander (*Triturus cristatus cristatus*) og andre relevante padder på bilag IV :

Det vurderes at projektområdet ikke har egnede levesteder for stor vandsalamander. Herunder er der ikke er kortlagt søer og vandhuller indenfor projektområdet.

Der er heller ikke kendskab til Stor vandsalamander i Nørreådalene og den er ikke fundet i forbindelse med de gennemførte besigtigelser i projektområdet.

Det vurderes at spidssnudet frø findes i eller i tilknytning til projektområdet.

Spidssnudet frø fortrækker at yngle i soleksponerede vandhuller med vandplanter som æggene kan hænge fast i.

Det vurderes at projektet vil have en neutral effekt på Stor vandsalamanders bevaringstilstand og kan få en svag lokal positiv effekt på spidssnudet frø, som følge af pletvise vådere arealer samt nye lavvandede søer, den kan bruge som ynglevandhuller.

1037 Grøn kølleguldsmed, 1042 Stor kærguldsmed

Grøn Kølleguldsmed yngler i rene og kølige vandløb, rige på ilt. Den voksne guldsmed foretrækker åbne steder, hvor solen kan skinne ned på bunden. Den foretrækker større vandløb og findes i størst antal i den nederste del af vandløbssystemet.

Stor kærguldsmed foretrækker at yngle i stillestående og næringsfattige søer eller vandhuller i skoven. Ynglevandhullerne skal helst have stor solindstråling og være rig på vandplanter og undervandsmosses.

Der er ingen kendte forekomster af Grøn kølleguldsmed i Korreborg bæk med tilløb. Den er dog registreret i Nørre Å cirka 4,5 km nedstrøms Korreborg Bæks udløb i Nørre Å.

Der er heller ingen kendte forekomster af Stor kærguldsmed i Nørre å systemet og derudover vurderes ikke at være egnede levesteder indenfor projektområdet

Projektområdet vurderes ikke at være egnet levested for hverken Grøn kølleguldsmed eller Stor Kærguldsmed da vandløbet er forholdsvis lille og der ikke findes næringsfattige søer med vandplanter og undervandsmosses.

Gennemgang for relevante marine naturtyper på udpegningsgrundlaget

1140 Vadeflade, 1150 Lagune, 1160 Bugt, 1170 Rev

Projektet fjerner 9,6 ton kvælstof fra Randers Fjord for at forbedre vandmiljøet og den økologiske tilstand. Projektet frigiver 180 kg fosfor årligt, der dog i forhold til N/P vekselkursen [\[1\]](#) for Randers Fjord vurderes stadig at have positiv effekt på delvandoplandet Randers Fjord.

Det vurderes at vådområdeprojektet har en positiv effekt på habitatområdets marine naturtyper og medvirke til at disse med tiden kan opnå gunstig bevaringstilstand.

Gennemgang for relevante vandløbsnaturtyper på udpegningsgrundlaget

3260 Vandløb med vandplanter, 6430 Vandløbsbræmmer

Korreborg Bæk er, udenfor projektområdet, på den nederste 350m strækning inden udløb i Nørre Å kortlagt som naturtype med "vandløb med vandplanter" og "Bræmmer med høje urter langs vandløb".

Korreborg Bæk og Tilløb Klosterskov Kilde er i god økologisk tilstand. I projektet genslynges dele af Korreborg Bæk og hele forløbet for Tilløb Klosterskov Kilde. Det giver derfor mulighed for større variation og forbedring af de fysiske forhold i vandløbet, til gavn for makrofytter. Samtidig fjerner projektet kvælstof, hvilket giver mere naturlige næringsstofkoncentrationer i vandløbsvandet, der gerne skal sikre en mere naturlig vegetationssammensætning.

Det vurderes, at projektet med forbedrede fysiske forhold opstrøms og kvælstofreduktion vil medvirke til at vandløbsnaturtyper kan opnå gunstig bevaringstilstand.

Gennemgang for relevante terrestriske naturtyper på udpegningsgrundlaget

3140 Kransnålalgesø, 3150 Næringsrig sø, 6410 tidvis våd eng, 7140 Hængesæk 7220 Kildevæld, 7230 Rigkær

Udenfor projektområdet, men indenfor habitatområdet i Nørreådal er der kortlagt en række våde habitatnaturtyper.

Projektet afvander til habitatområdet hvor der kan være "hydraulisk kontakt" til de våde naturtyper. Herunder specifikt i den våde sæson i vinterhalvåret, hvor der står vand på overfladen i ådalen.

Projektet genskaber mere naturlig hydrologi langs Korreborg Bæk for at reducere kvælstofudledningen. Projektet frigiver samtidig årligt 180 kg fosfor fra arealer der vådlægges.

Mange våde habitatnaturtyper er fosforbegrænsede, hvilket betyder, at de er følsomme overfor fosfortilledning.

De kortlagt habitatnaturtyper i N30 findes alle i relativ stor afstand fra selve Nørreåen hvor flere af dem fødes af trykvand ved ådalens skræntfod. Disse områder påvirkes kun sjældent af oversvømmelse fra Nørreåen. Samtidig vil vådområdeprojektet være med til at reducere udbredelsen af vinteroversvømmelser, da mere naturlig hydrologi genskabes, og vand dermed forventes i højere grad at blive tilbageholdes i jorden omkring Korreborg Bæk. Projektet vil ved stopning af dræn og grøfter fra dyrket opland og overrisling, sikre at fosfor tilbageholdes.

Sidst men ikke mindst etableres der både permanent og midlertidigt sandfang, hvor en del partikulært bundet fosfor vil blive bundfældet og fjernet. Den gamle møllesø vil, som får tilført minimum 50% afsommervandføringen også få fosforbegrænsende effekt ved bundfældning af partikulært materiale.

Det vurderes på denne baggrund, at projektet i forhold til afstand og genskabelse af mere naturlig hydrologi ikke vil kunne forhindre at de kortlagt naturtyper kan opnå gunstig bevaringstilstand.

Gennemgang for relevante arter opført på habitatdirektivets bilag IV

Markfirben

Markfirben træffes på tørre soleksponerede områder, såsom skrænter og overdrev, skovbryn, klitter og heder.

Da projektet ikke påvirker af egnede tørre levesteder (herunder §3 beskyttede arealer) for markfirben i hverken anlæg- eller i driftsfasen vurderes det at projektet ikke vil kunne få en væsentlig påvirkning.

B. Vandområdeplanerne 2022-2027. **Kvalitetslementer**

Viborg Kommune skal vurdere, om projektet kan betyde, at mindst et af de anførte kvalitetslementer for vandområderne (jf. vandrammedirektivet og nationale vandområdeplaner) falder et niveau.

Korreborg Bæk og Tilløb Klosterskov Kilde er målsat til god økologisk tilstand og god kemisk tilstand.

Vandområdets nuværende økologiske tilstand er god, da der er målopfyldelse som følge af kendt tilstand for fisk og vandløbsinsekter (bentiske invertebrater) jfr. figur 1.

| Kvalitetslement | Økologisk miljømål | Økologisk tilstand |
|------------------------------|------------------------|------------------------|
| Makrofyter | God økologisk tilstand | Ukendt |
| Fytobenthos | God økologisk tilstand | Ukendt |
| Bentiske invertebrater | God økologisk tilstand | God økologisk tilstand |
| Fisk | God økologisk tilstand | God økologisk tilstand |
| Morfologiske forhold | Ukendt | Målt, men ikke anvendt |
| Nationalt specifikke stoffer | God økologisk tilstand | Ukendt |

Figur 4. Økologisk tilstand for Korreborg Bæk med tilløb. Udklip fra vandområdeplan 2022-27.

Viborg Kommune vurderer at projektet ikke vil medføre et fald i et af de anførte kvalitetslementer. Projektet vurderes derimod at bidrage til at opretholde målopfyldelse om god økologisk tilstand i Korreborg Bæk og Tilløb Klosterskov kilde ved at skabe variation og forbedre forholdene i vandløbene, til gavn for både fisk, smådyr og makrofytter.

Samlet vurdering

På baggrund af kommunens kendskab til området og ovenstående vurdering, vurderes samlet, at en realisering af det ansøgte projekt ikke vil resultere i en væsentlig påvirkning af bilag IV-arter, samt bevaringsmålsætningerne eller den økologiske integritet for de relevante arter og naturtyper på udpegningsgrundlaget for Natura 2000-område nr. 30 eller det samlede Natura 2000 netværk. Dette hverken isoleret set eller i kumulation med andre projekter. Det vurderes desuden, at projektet ikke vil medføre et fald i en eller flere kvalitetslementer, og derfor ikke vil være til hinder for at opnå målopfyldelse.

Bilag 5. Klagevejledning

Afgørelsen kan påklages til Miljø- og Fødevareklagenævnet og klagefristen er 4 uger fra afgørelsen er meddelt. Er afgørelsen offentligt bekendtgjort, regnes klagefristen dog altid fra bekendtgørelsesdatoen.

Afgørelsen efter vandløbsloven kan påklages af:

1. Den, afgørelsen er rettet til
2. Enhver, der må have en individuel, væsentlig interesse i afgørelsen
3. En berørt nationalparkfond oprettet efter lov om nationalparker (jf. vandløbslovens §84).

Offentlige myndigheder, Danmarks Naturfredningsforening og lokale foreninger med væsentlig interesse i afgørelsen er også klageberettigede efter naturbeskyttelsesloven.

Såfremt der bliver klaget over afgørelsen, må den ikke udnyttes medmindre Miljø- og Fødevareklagenævnet opretholder afgørelsen. Miljø- og Fødevareklagenævnet kan dog i særlige tilfælde ophæve denne opsættende virkning.

Klager kan indsendes via klageportalen: [Nævnenes Hus](#). Her kan du også læse mere om klagenævnets sagsbehandling. Klageportalen kan også findes på [borger.dk](#) og [virk.dk](#), hvor du kan logge på med MitID.

Klagen sendes via klageportalen til Viborg Kommune. En klage er indgivet, når den er tilgængelig for kommunen i klageportalen.

Klagenævnet skal som udgangspunkt afvise en klage, der kommer uden om klageportalen. Hvis du på grund af særlige forhold ønsker at blive fritaget for at bruge klageportalen, skal du sende en begrundet anmodning til kommunen, som har truffet afgørelse i sagen. Kommunen videresender herefter anmodningen til klagenævnet, som afgør, om anmodningen kan imødekommes.

Gebyr

Det koster et gebyr at klage over afgørelsen. Gebyrets størrelse er pr. 1. februar 2017 900 kr. for privatpersoner og 1.800 kr. for virksomheder og organisationer.

Klagegebyret opkræves af Nævnenes Hus. Betaling af klagegebyr sker ved elektronisk overførsel eller ved giroindbetaling. Gebyr skal indbetales inden for en fastsat frist. Hvis gebyret ikke indbetales inden udløbet af fristen, afvises klagen.

Gebyret tilbagebetales, hvis:

1. klagesagen fører til, at den påklagede afgørelse ændres eller ophæves,
2. klageren får helt eller delvis medhold i klagen, eller
3. klagen afvises som følge af overskredet klagefrist, manglende klageberettigelse eller fordi klagen ikke er omfattet af Miljø- og Fødevareklagenævnets kompetence.

Det bemærkes, at hvis den eneste ændring af den påklagede afgørelse er forlængelse af frist for at efterkomme afgørelsen som følge af den tid, der er medgået til at behandle sagen i klagenævnet, tilbagebetales gebyret dog ikke.

Miljø- og Fødevareklagenævnet kan også beslutte at tilbagebetale klagegebyret, hvis:

- der er indledt forhandlinger med afgørelsens adressat og/eller førstestansen om projektilpasninger, og disse forhandlinger fører til, at klager trækker sin klage tilbage, eller
- klager trækker sin klage tilbage, før Miljø- og Fødevareklagenævnet har truffet afgørelse i sagen.

Gebyret tilbagebetales dog ikke, hvis nævnet vurderer, at der er forhold, der taler imod at tilbagebetale gebyret, f.eks. hvis klagen trækkes tilbage meget sent, herunder efter at klager har haft et afgørelsesudkast i partshøring.

Spørgsmål om betaling og tilbagebetaling af gebyr afgøres af Miljø- og Fødevareklagenævnet.

Nævnets afgørelser kan ikke indbringes for anden administrativ myndighed.

Hvis du vil indbringe afgørelsen efter naturbeskyttelsesloven for domstolene, skal det ske inden 6 måneder, fra du har modtaget dette brev.