



**VIBORG**  
KOMMUNE

**Teknik & Miljø**  
*Strategi og Udvikling*

Prinsens Alle 5  
8800 Viborg

# Varmeplan for Viborg Kommune

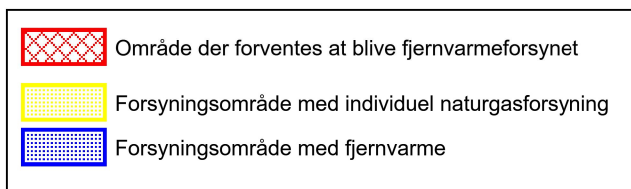
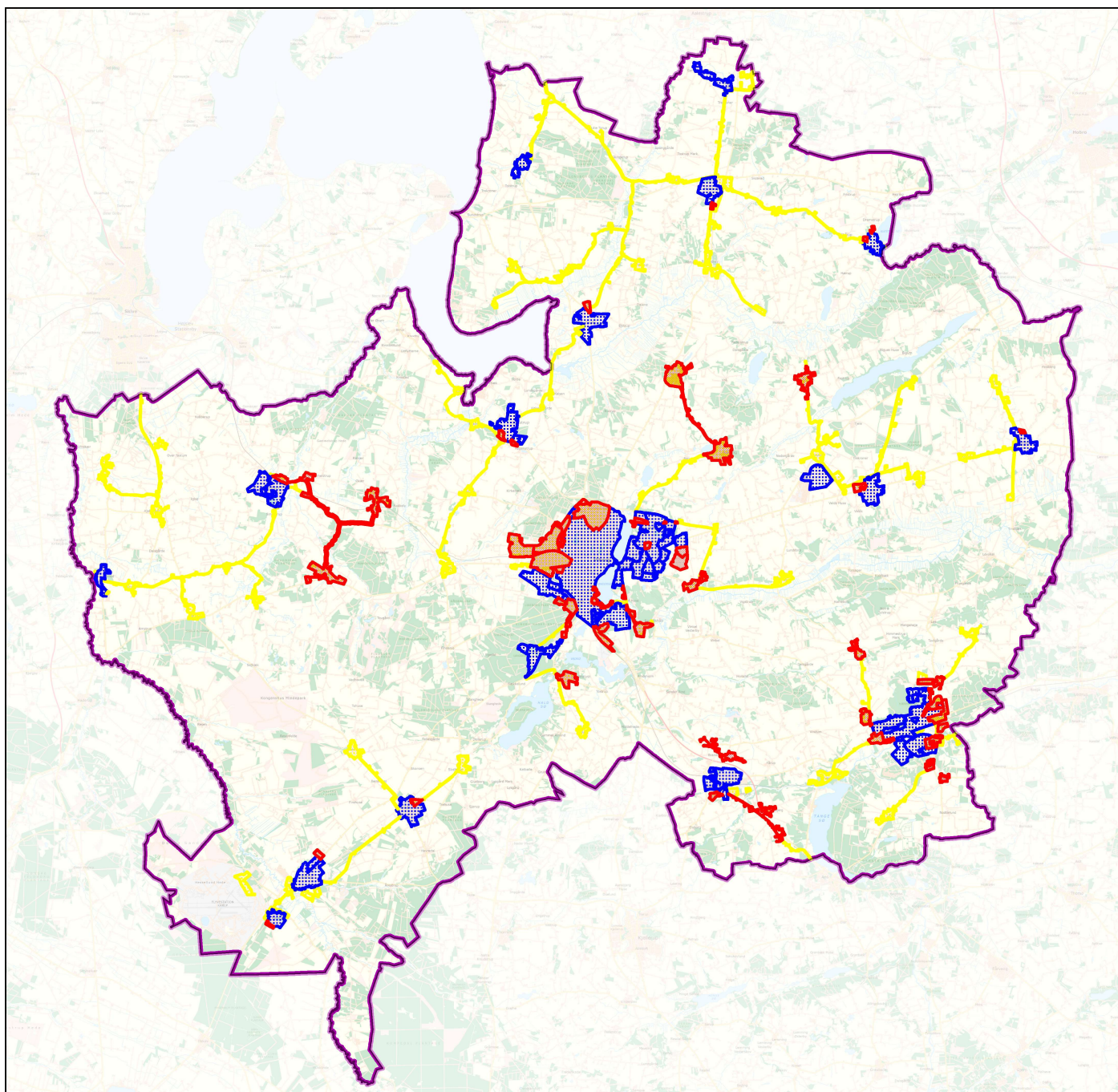
**Vedtaget af Viborg Byråd**

**25. januar 2023**

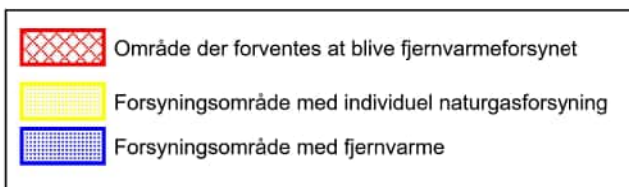
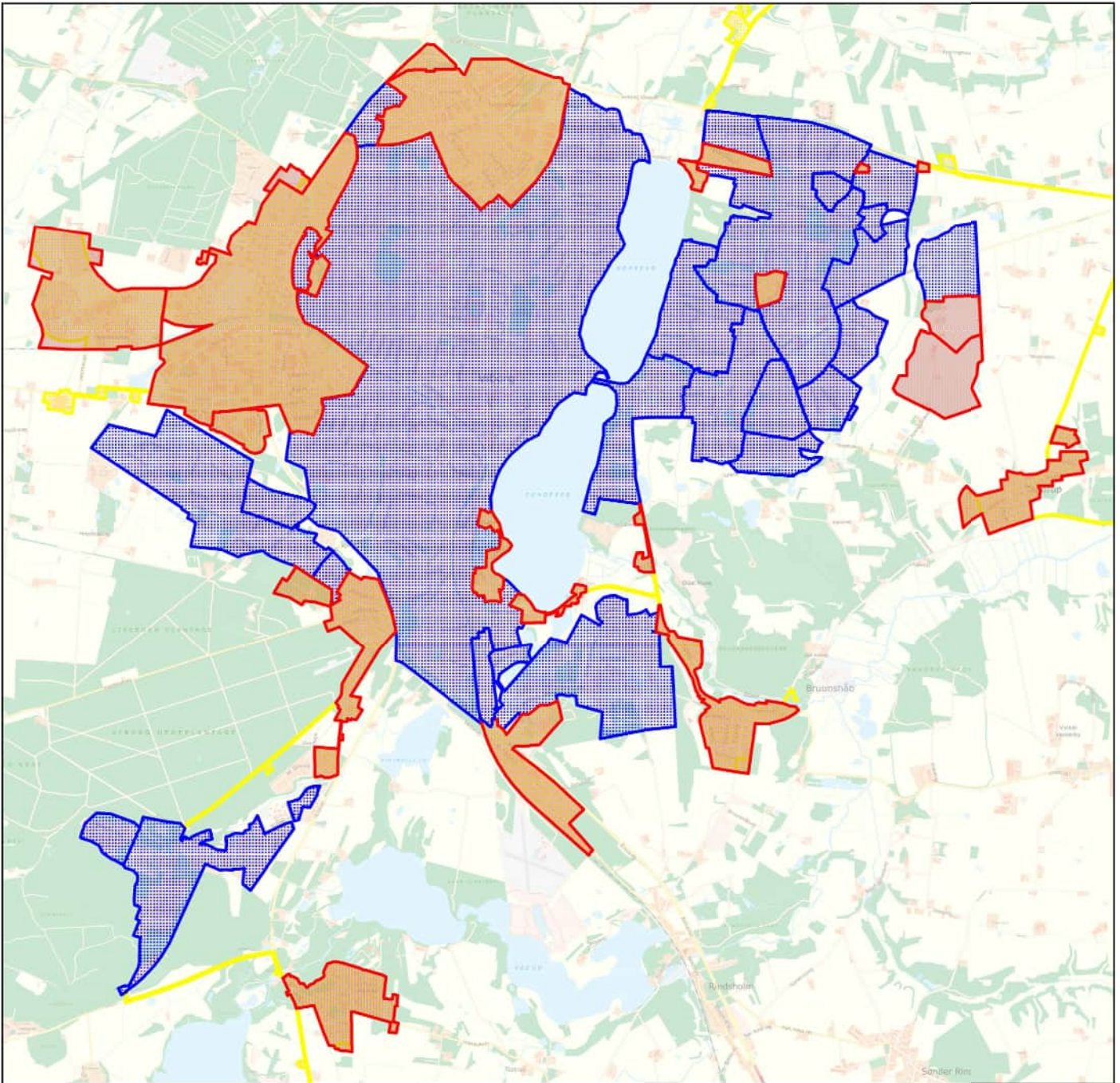
## Indhold

Oversigtskort – varmeplan for Viborg Kommune .....	3
Varmeplan for området ved Viborg .....	4
Varmeplan for området ved Viborg nord-vest.....	5
Varmeplan for området ved Viborg syd .....	6
Varmeplan for området ved Taphede i Viborg.....	7
Varmeplan for området ved Tapdrup .....	8
Varmeplan for området ved Birgittelyst .....	9
Varmeplan for området ved Bjerringbro.....	10
Varmeplan for området ved Mammen .....	11
Varmeplan for området ved Rødkærsbro og Brandstrup .....	12
Varmeplan for området ved Rødkærsbro og Højbjerg.....	13
Varmeplan for området ved Frederiks .....	14
Varmeplan for området ved Karup .....	15
Varmeplan for området ved Kølvrå.....	16
Varmeplan for området ved Stoholm .....	17
Varmeplan for området ved Mønsted, Sparkær og Gammelstrup .....	18
Varmeplan for området ved Mønsted .....	19
Varmeplan for området ved Sparkær .....	20
Varmeplan for området ved Gammelstrup.....	21
Varmeplan for området ved Løgstrup.....	22
Varmeplan for området ved Skals .....	23
Varmeplan for området ved Løvel.....	24
Varmeplan for området ved Rødding.....	25
Varmeplan for området ved Vammen .....	26
Varmeplan for området ved Ørum.....	27
Varmeplan for området ved Hammershøj .....	28
Varmeplan for området ved Klejtrup .....	29
Varmeplan for området ved Møldrup.....	30
Baggrund for varmeplanen.....	31
Screeningsafgørelse om miljøvurdering af Varmeplan for Viborg Kommune .....	31

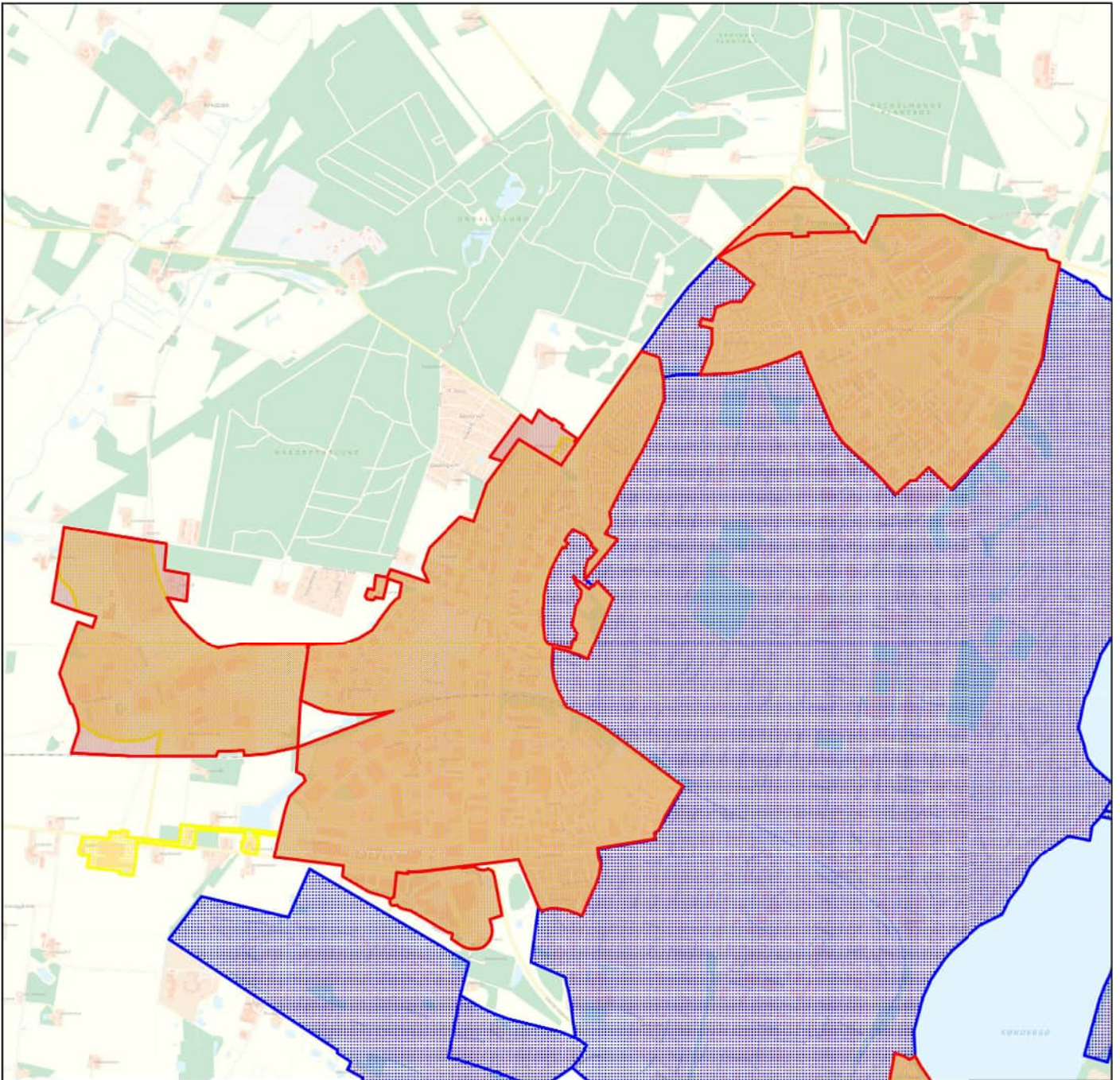
# Varmeplan for Viborg Kommune






## Varmeplan for området ved Viborg

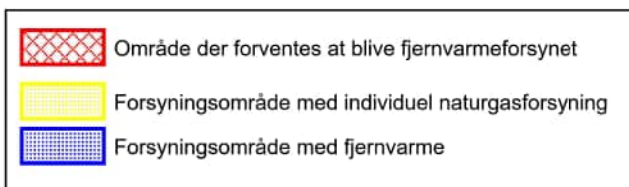
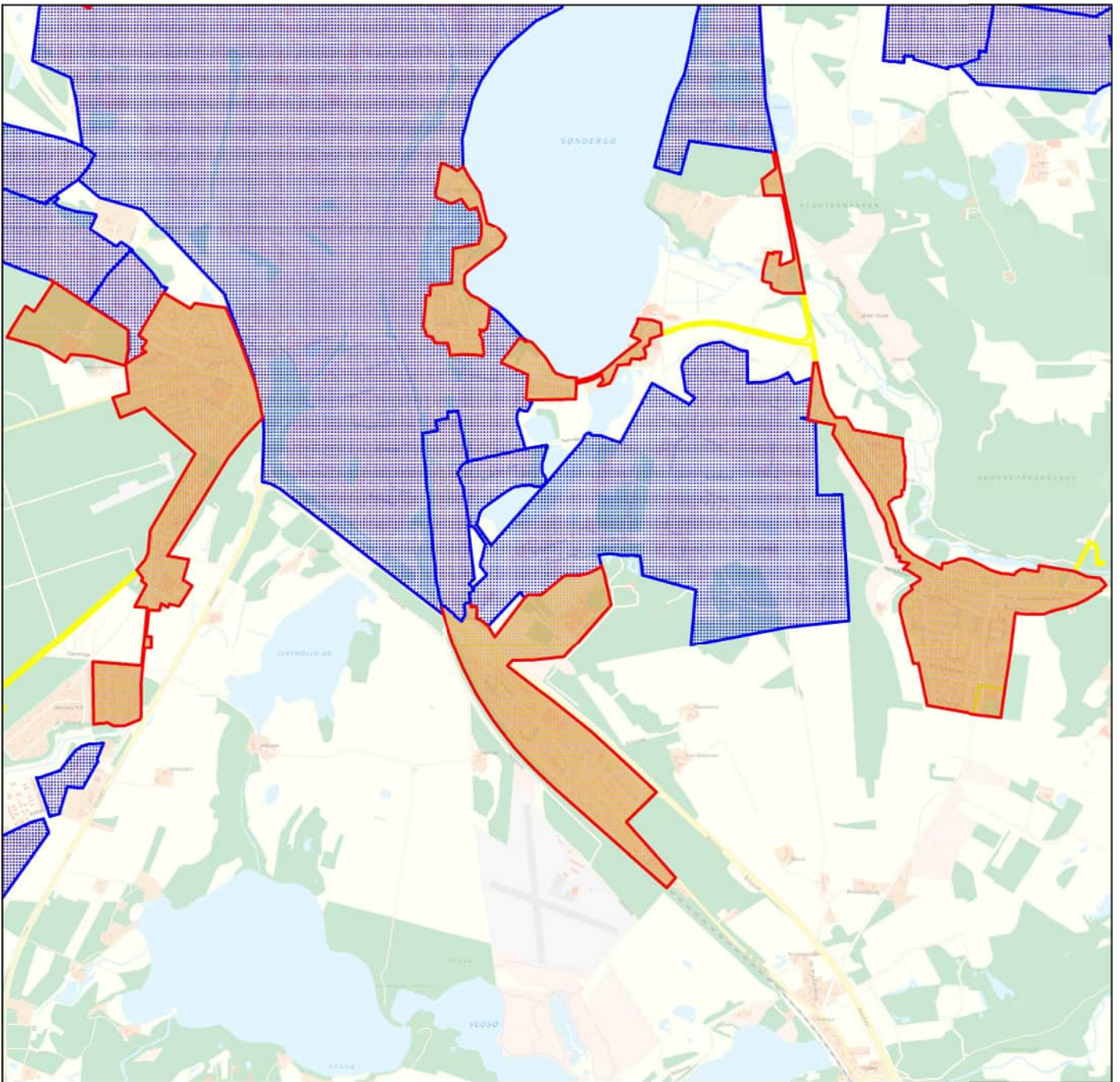


## Varmeplan for området ved Viborg nord-vest

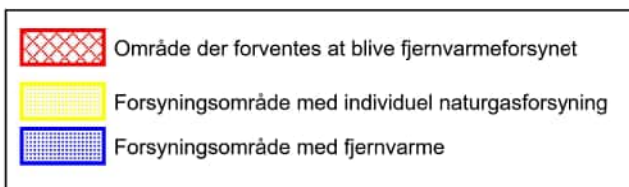
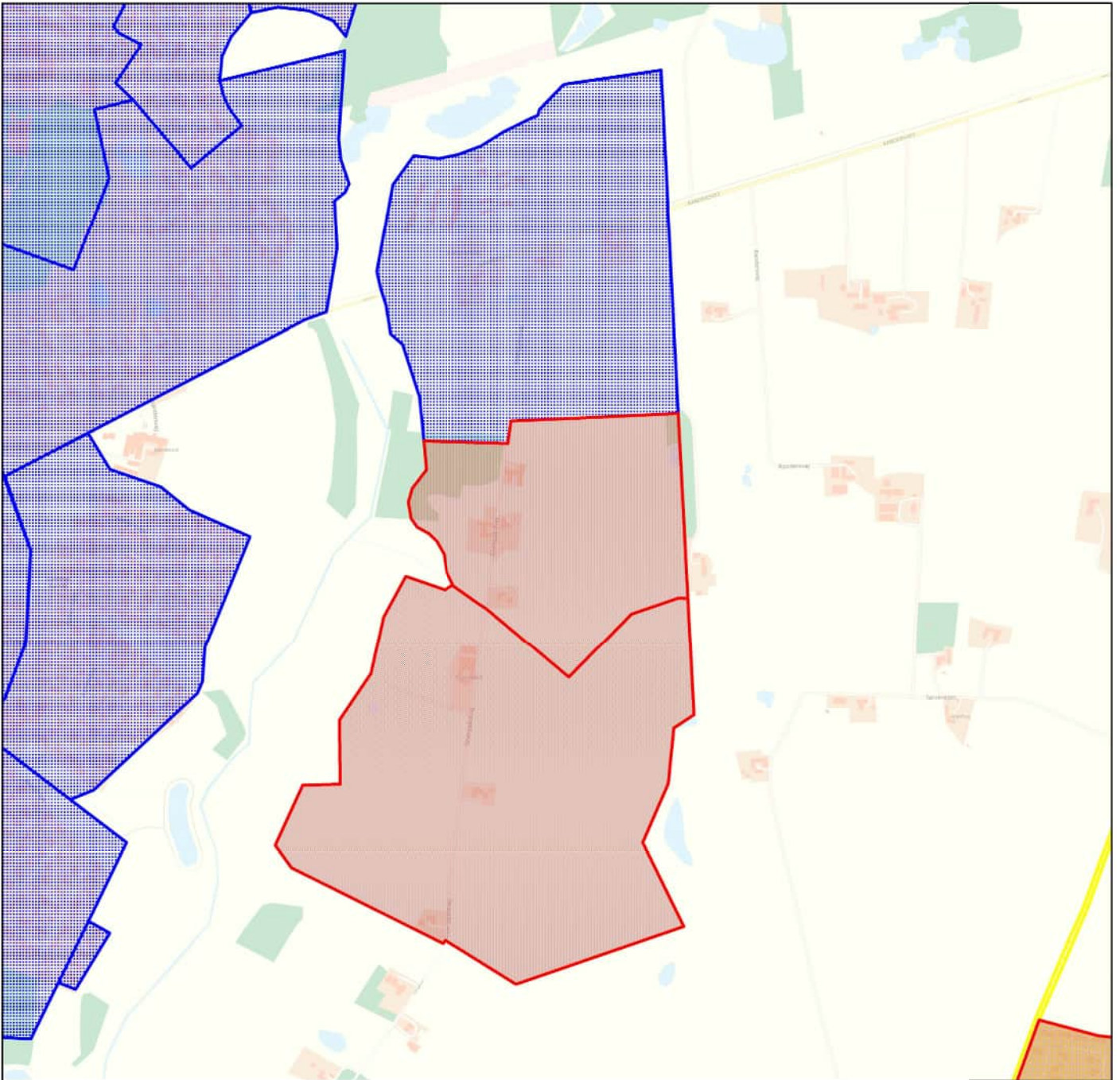


-  Område der forventes at blive fjernvarmeforsynet
-  Forsyningsområde med individuel naturgasforsyning
-  Forsyningsområde med fjernvarme

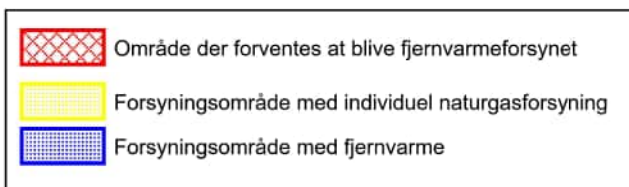
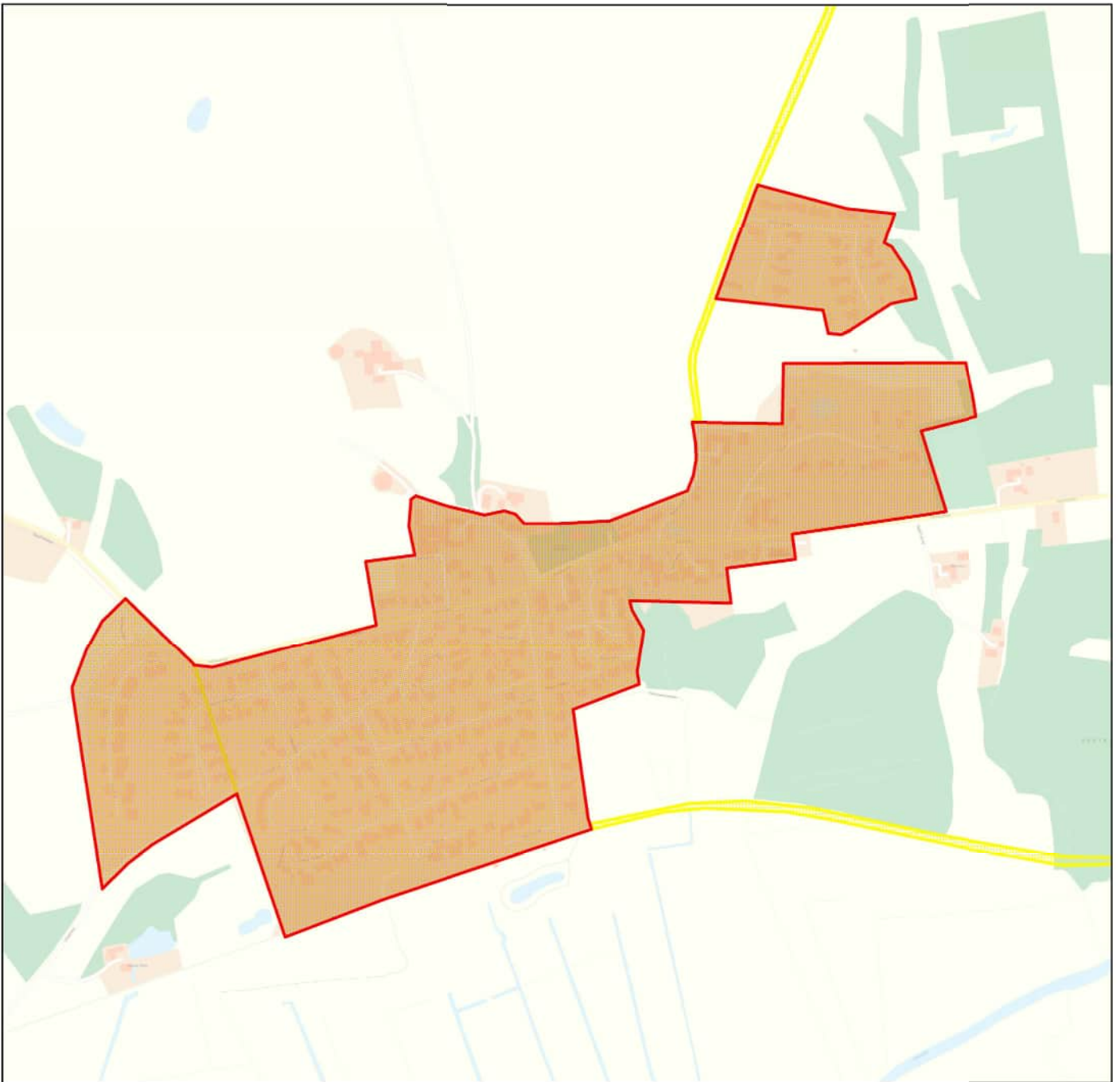
## Varmeplan for området ved Viborg syd



## Varmeplan for området ved Taphede i Viborg

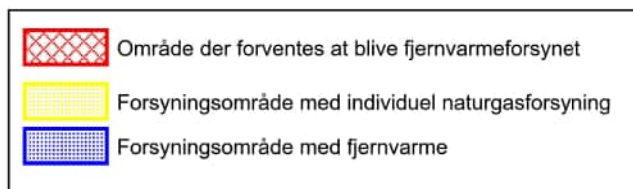
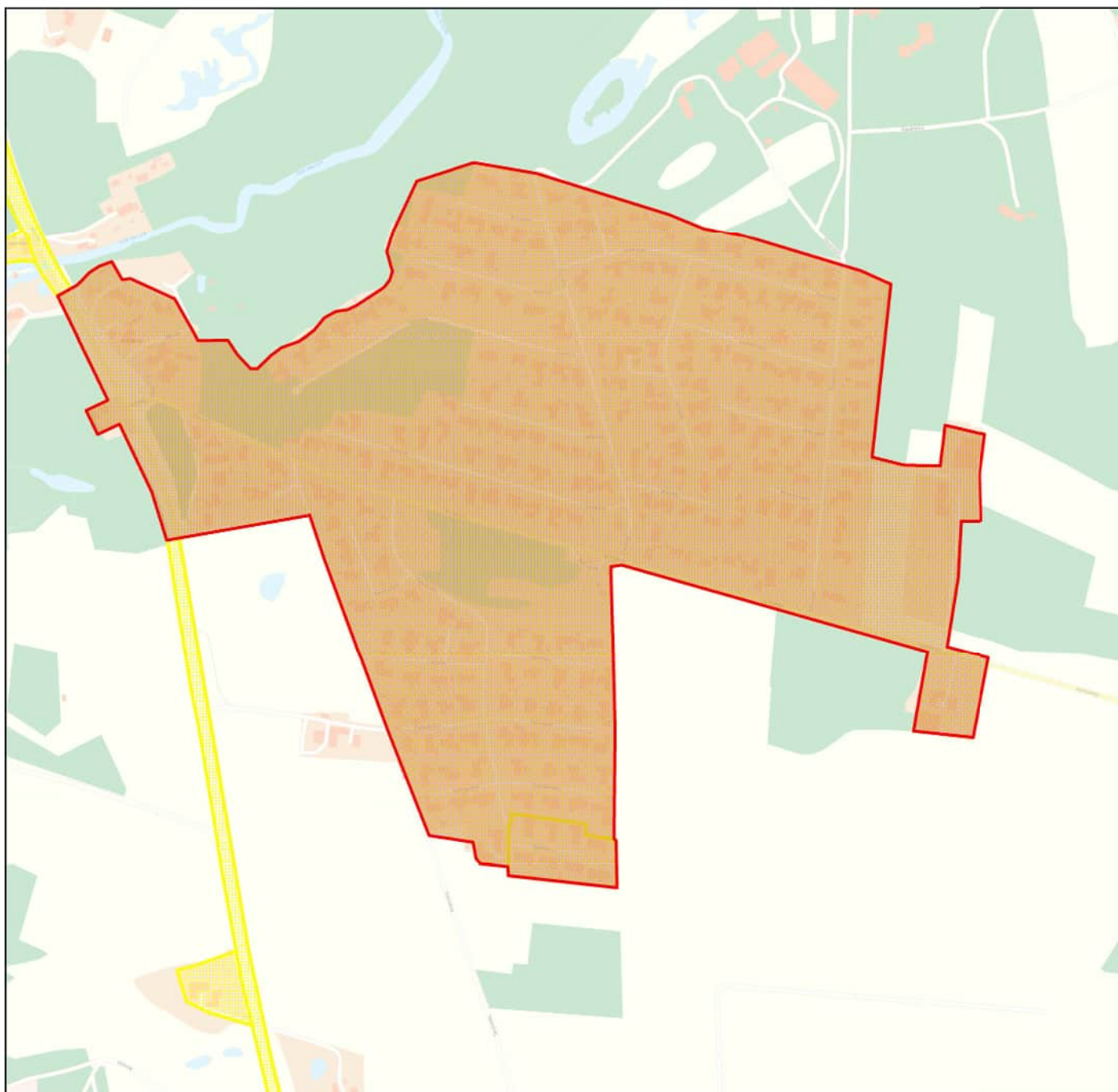


## Varmeplan for området ved Tapdrup

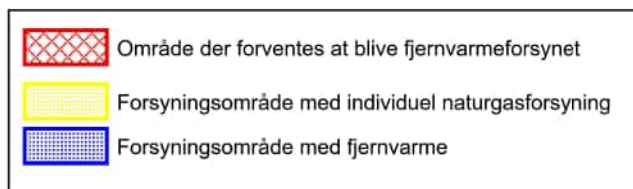
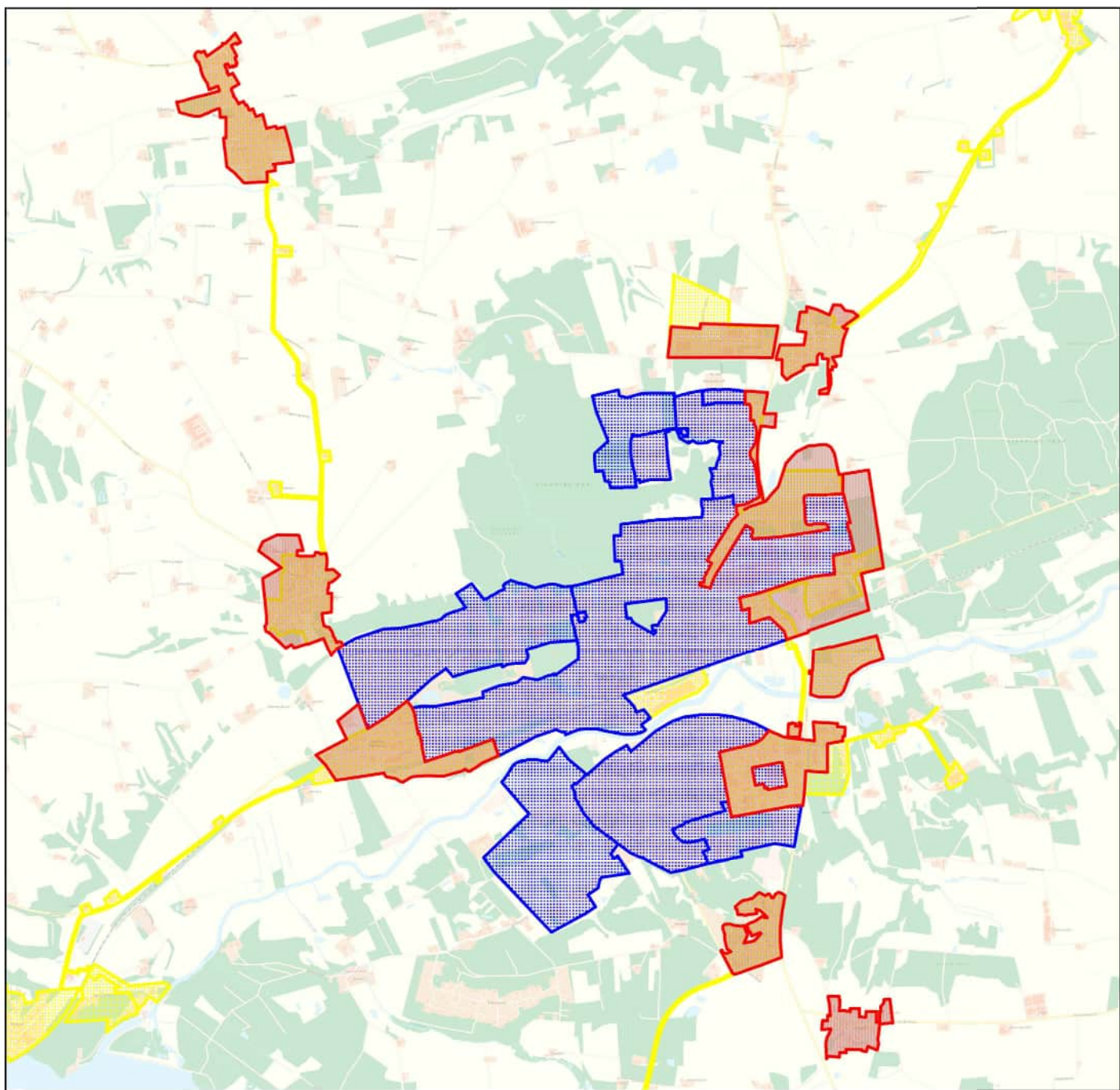




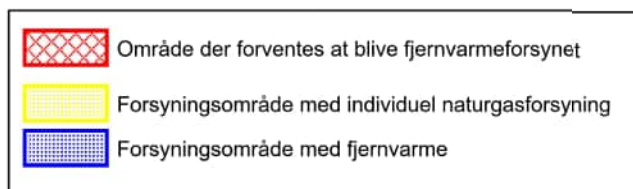
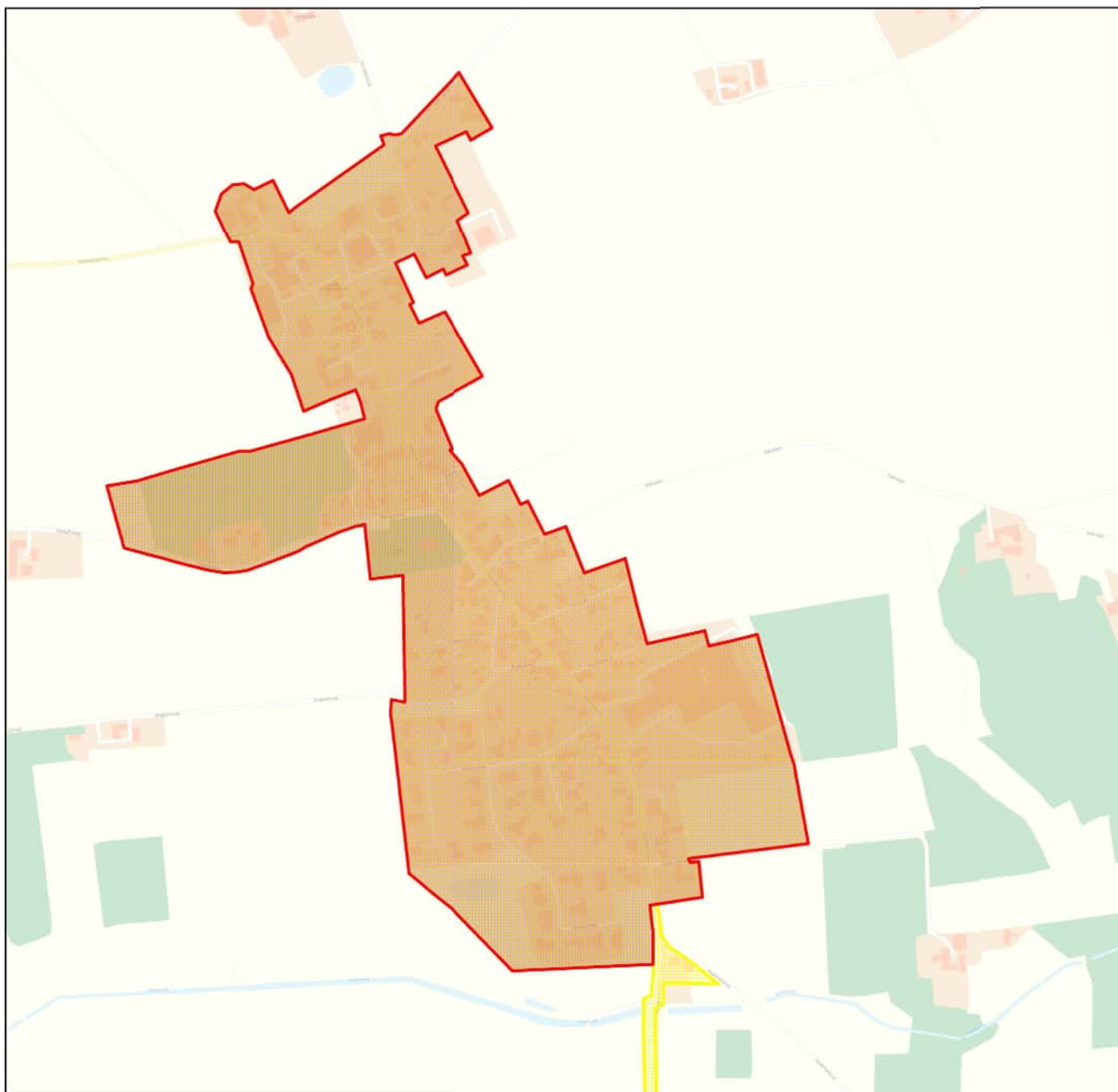
## Varmeplan for området ved Birgittelyst



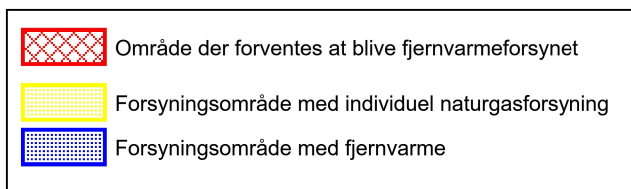
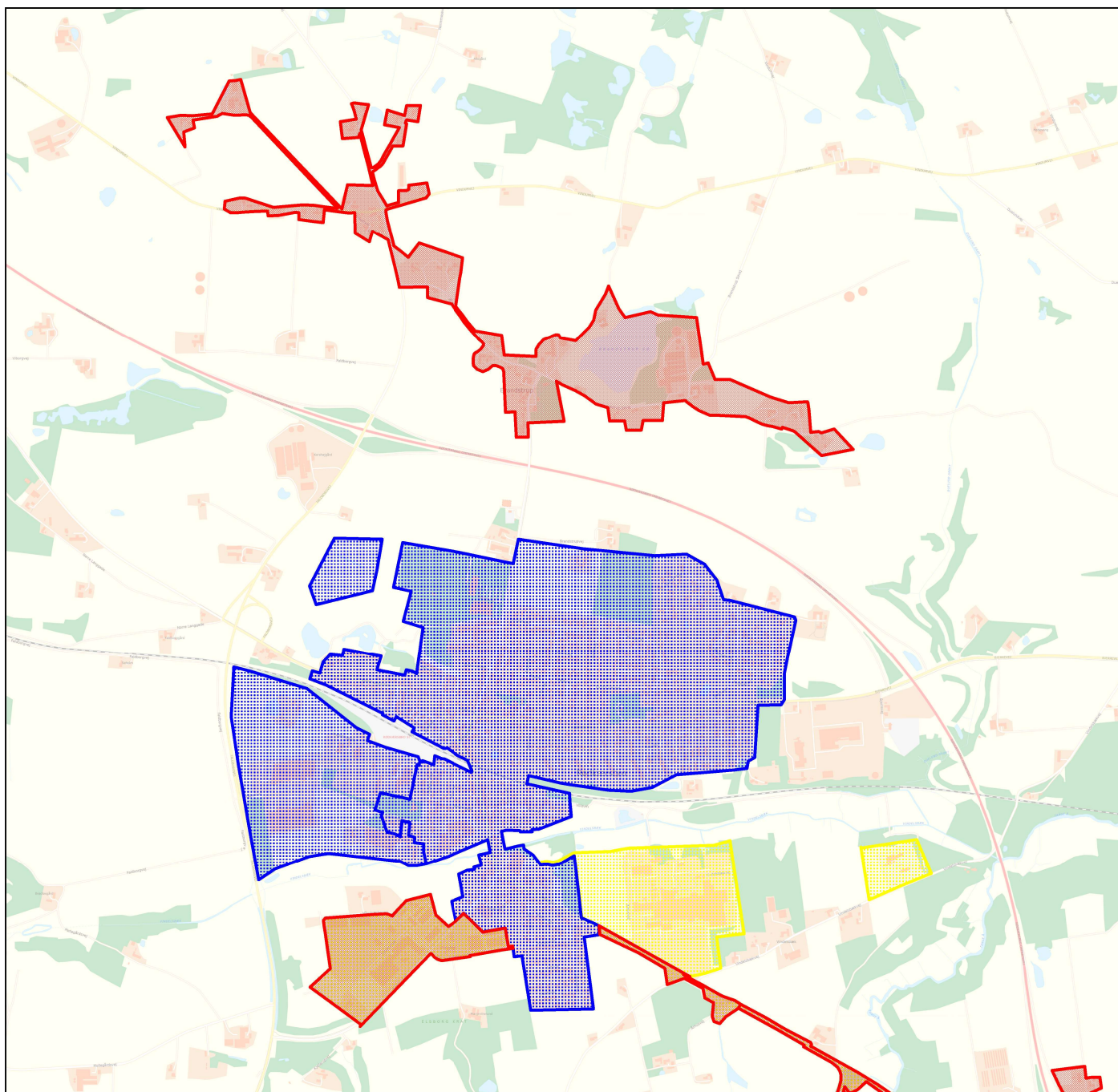
## Varmeplan for området ved Bjerringbro



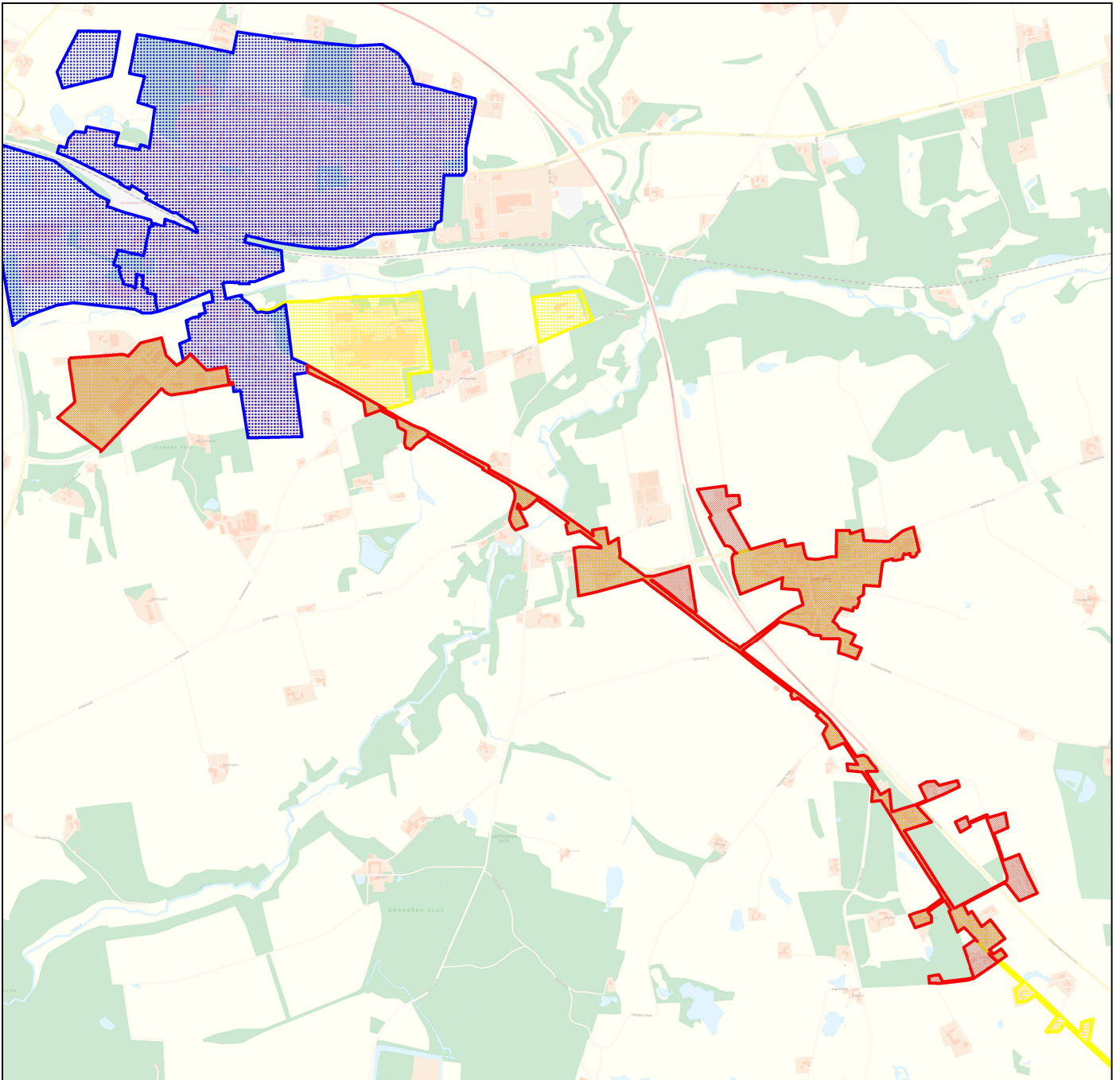
## Varmeplan for området ved Mammen






## Varmeplan for området ved Rødkærsgade og Brandstrup

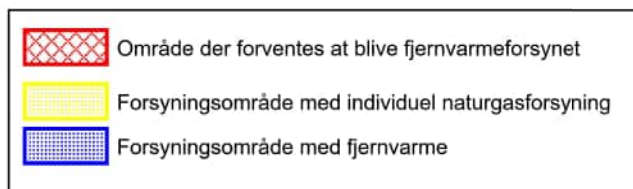
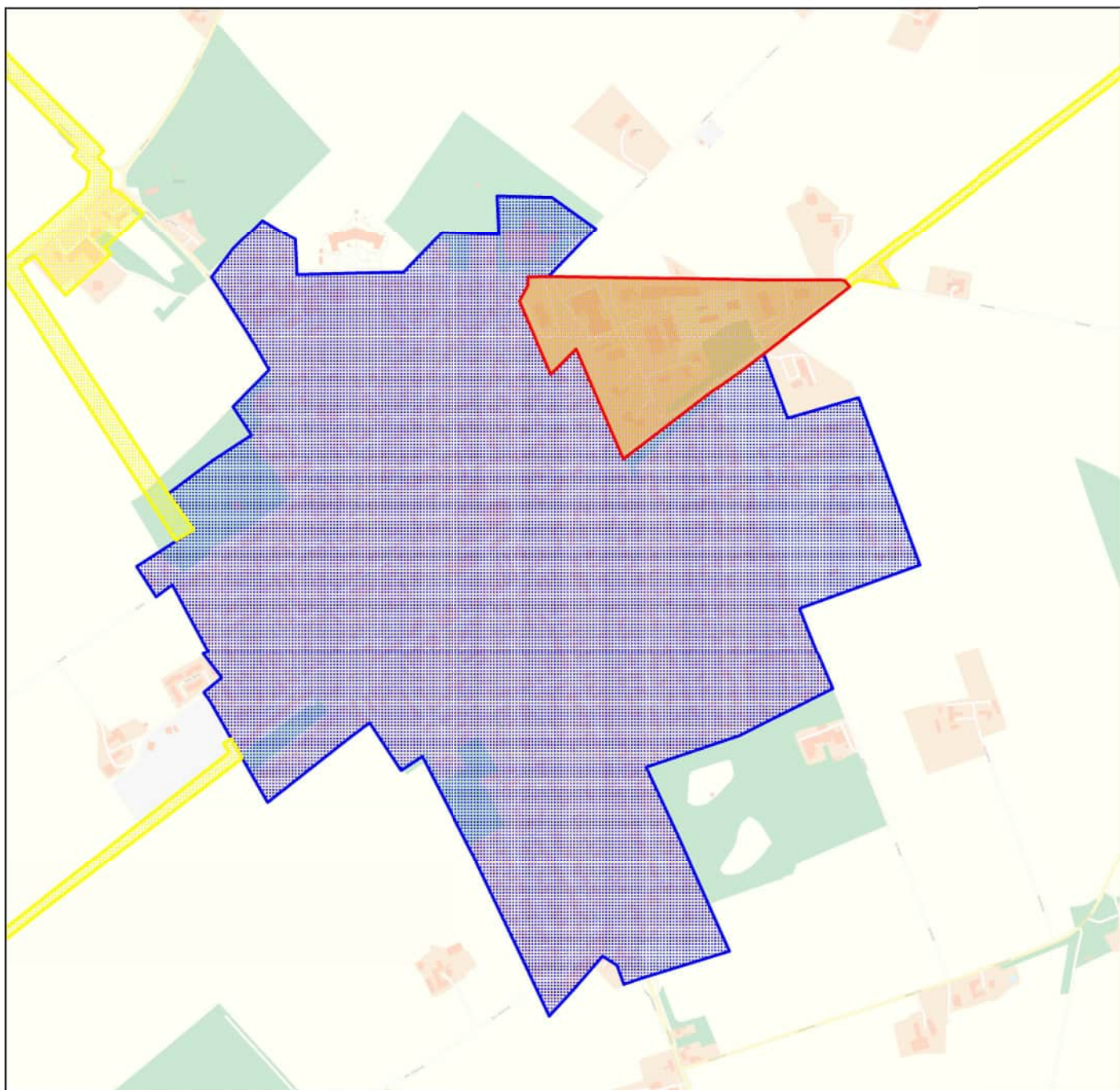


## Varmeplan for området ved Rødkærsbro og Højbjerg

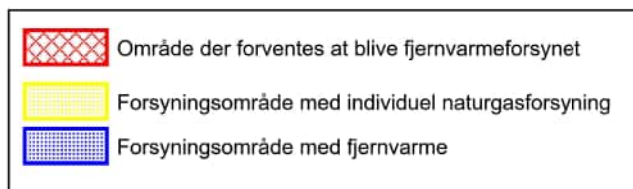
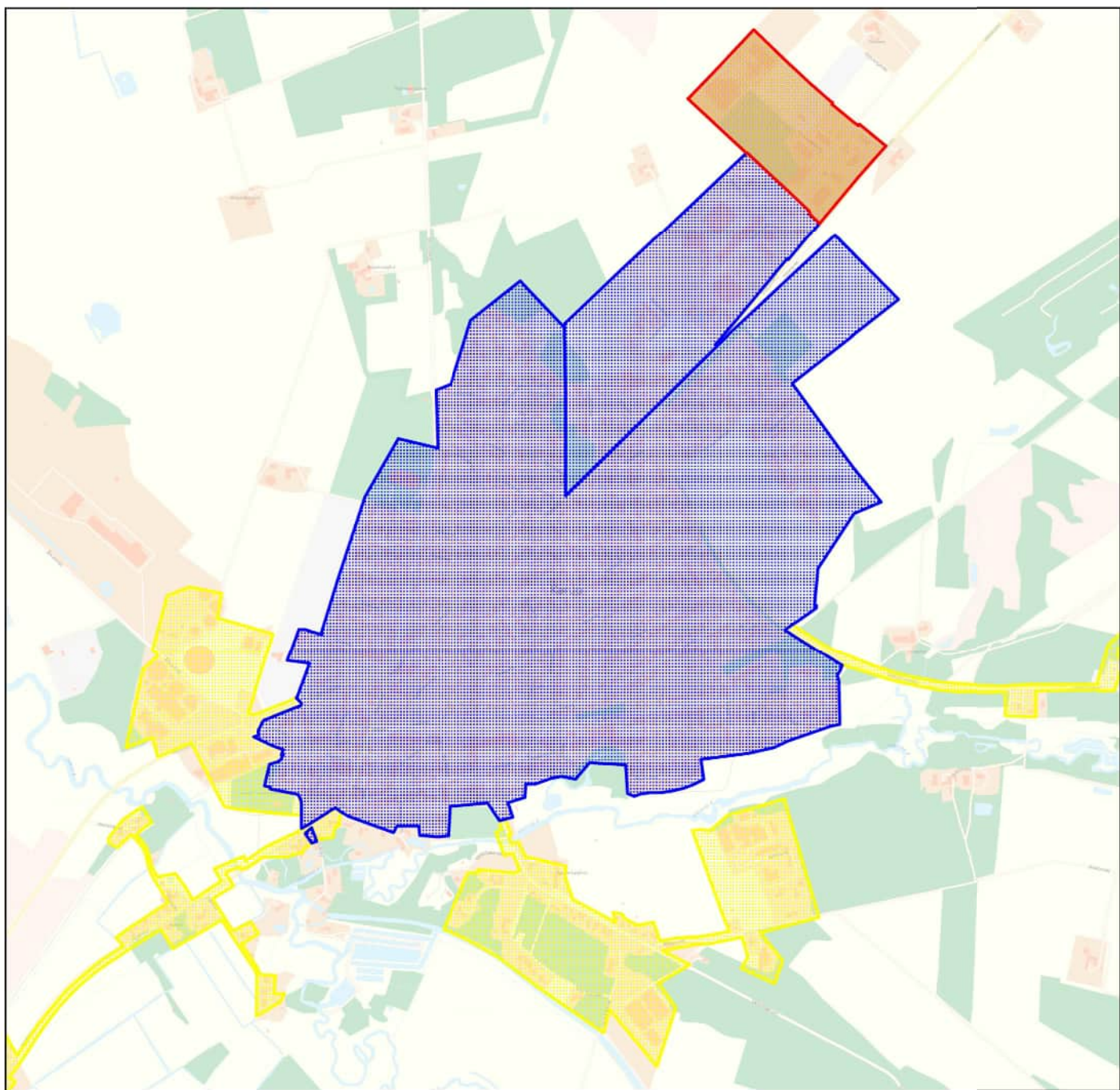


-  Område der forventes at blive fjernvarmeforsynet
-  Forsyningsområde med individuel naturgasforsyning
-  Forsyningsområde med fjernvarme

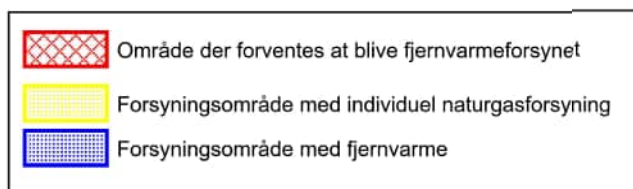
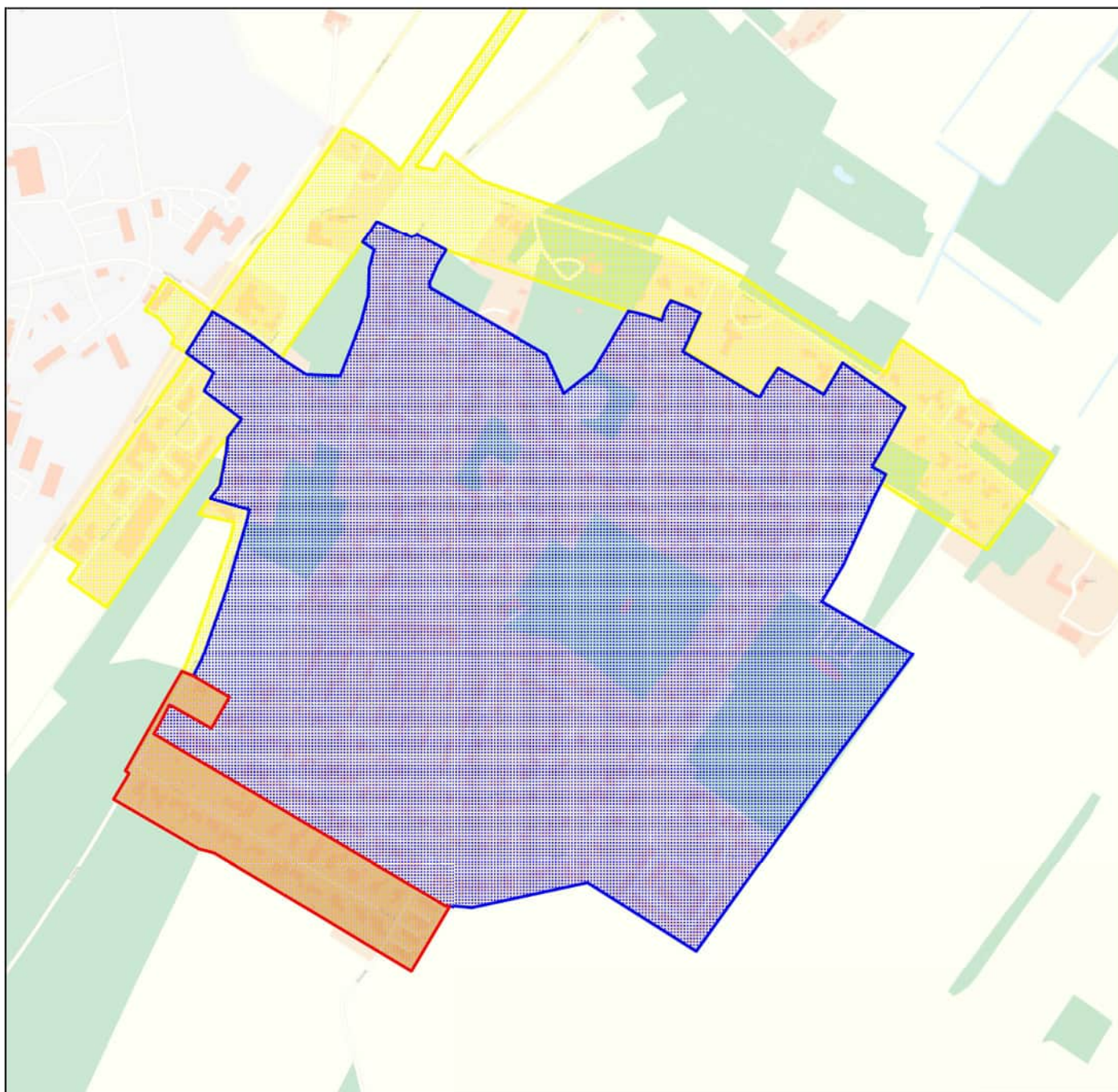
## Varmeplan for området ved Frederiks



## Varmeplan for området ved Karup

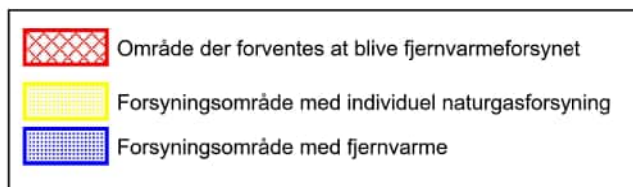
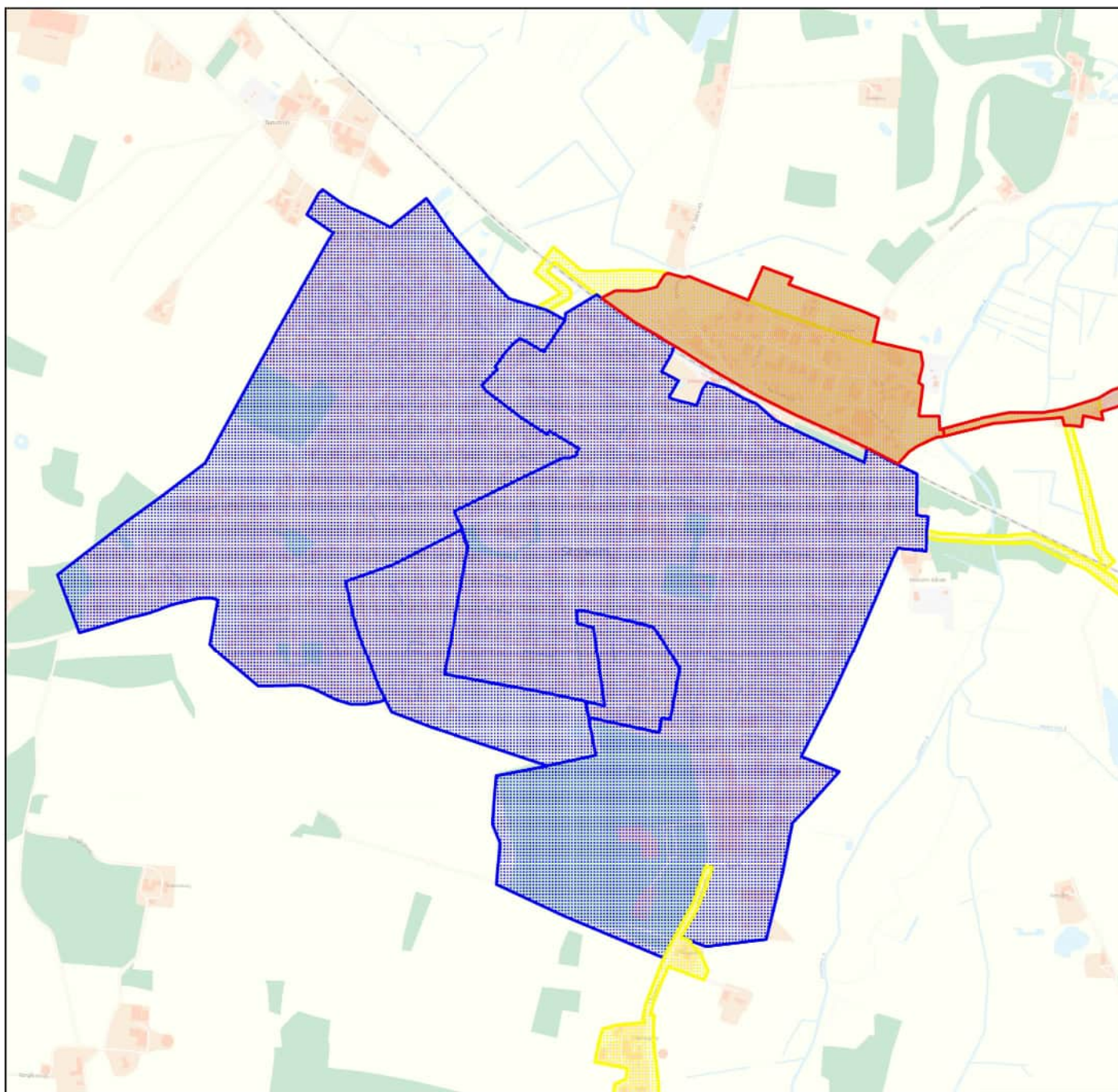


## Varmeplan for området ved Kølvrå

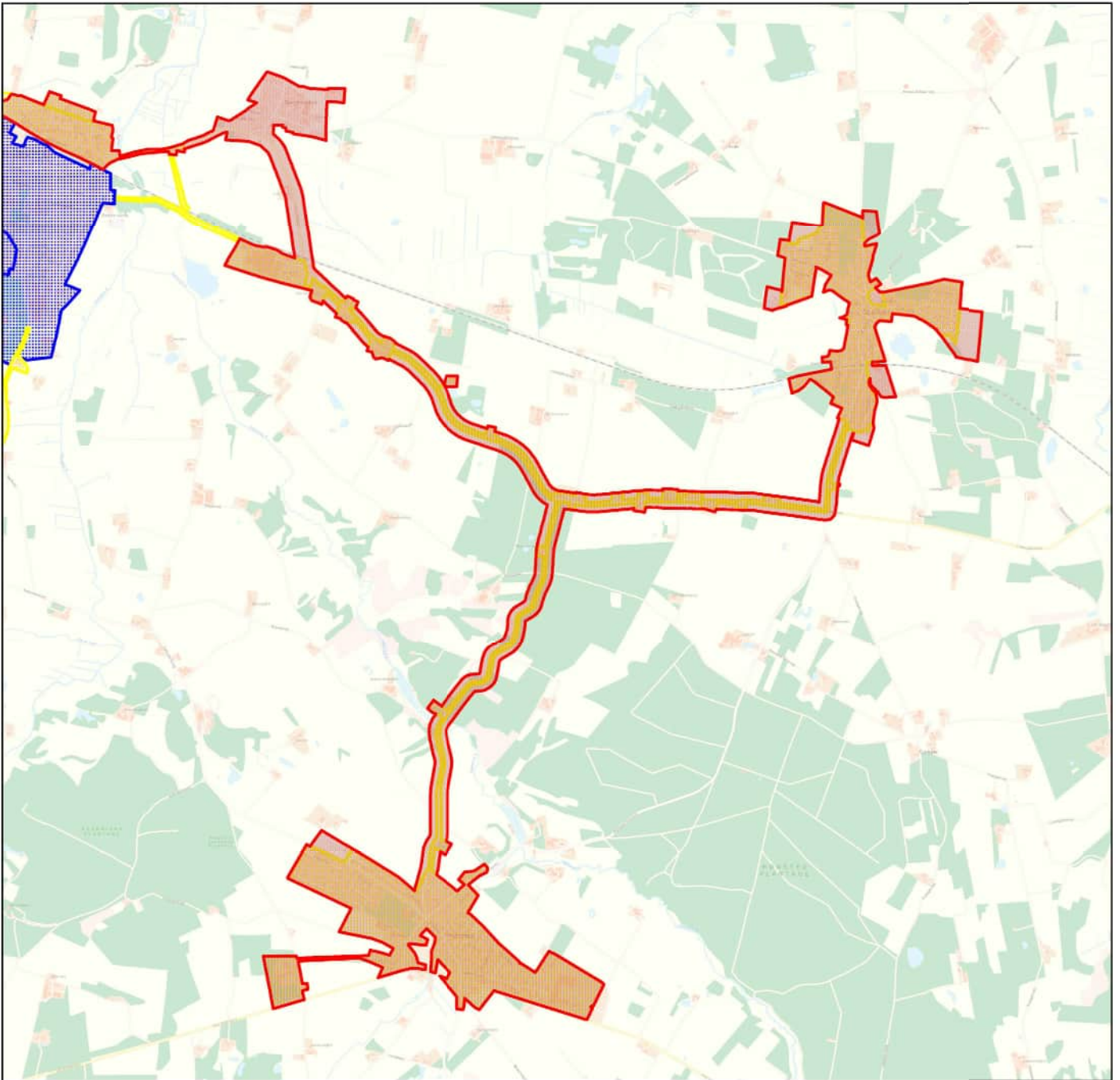







## Varmeplan for området ved Stoholm

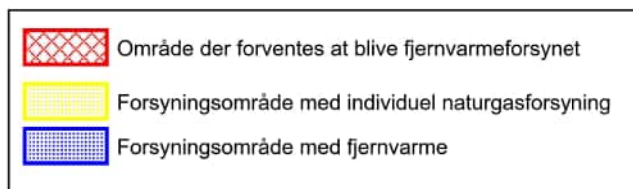
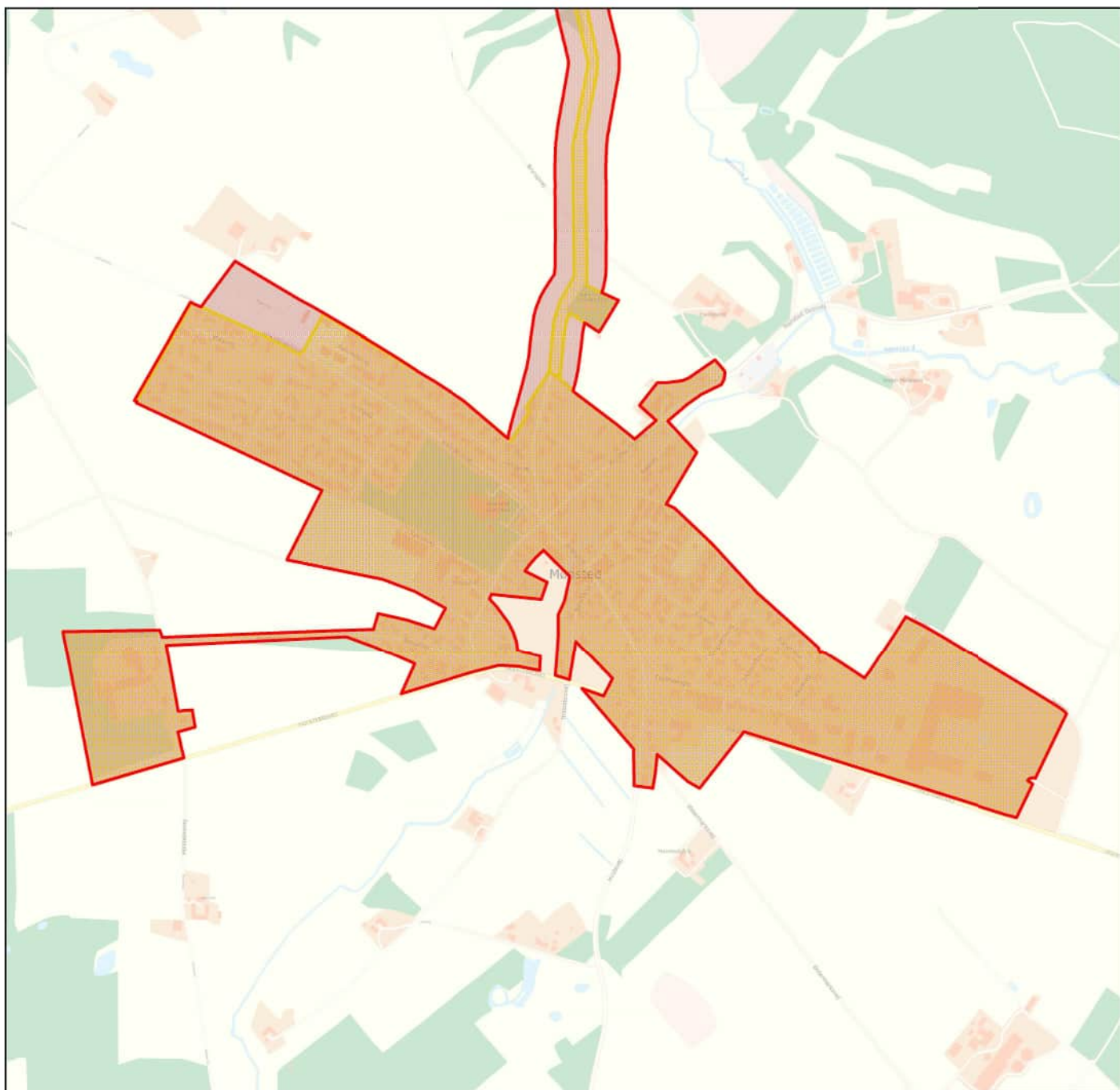


## Varmeplan for området ved Mønsted, Sparkær og Gammelstrup

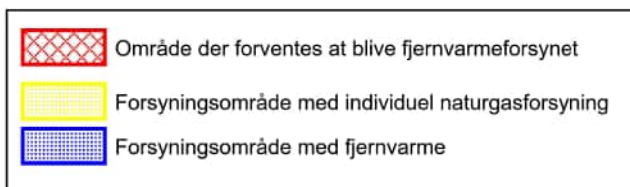
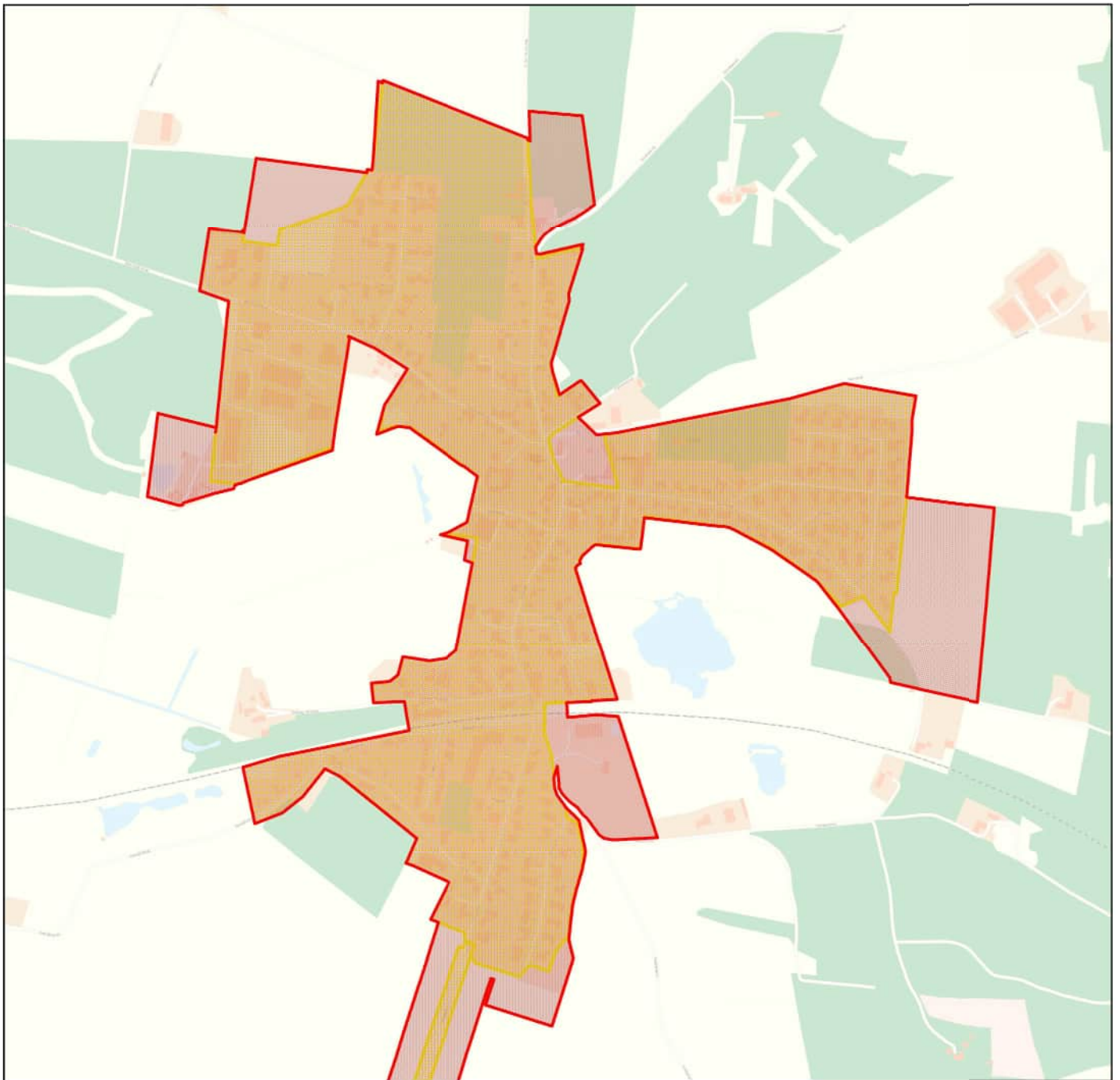


-  Område der forventes at blive fjernvarmeforsynet
-  Forsyningsområde med individuel naturgasforsyning
-  Forsyningsområde med fjernvarme

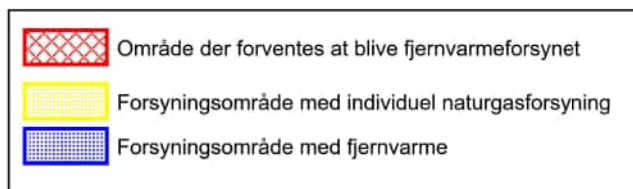
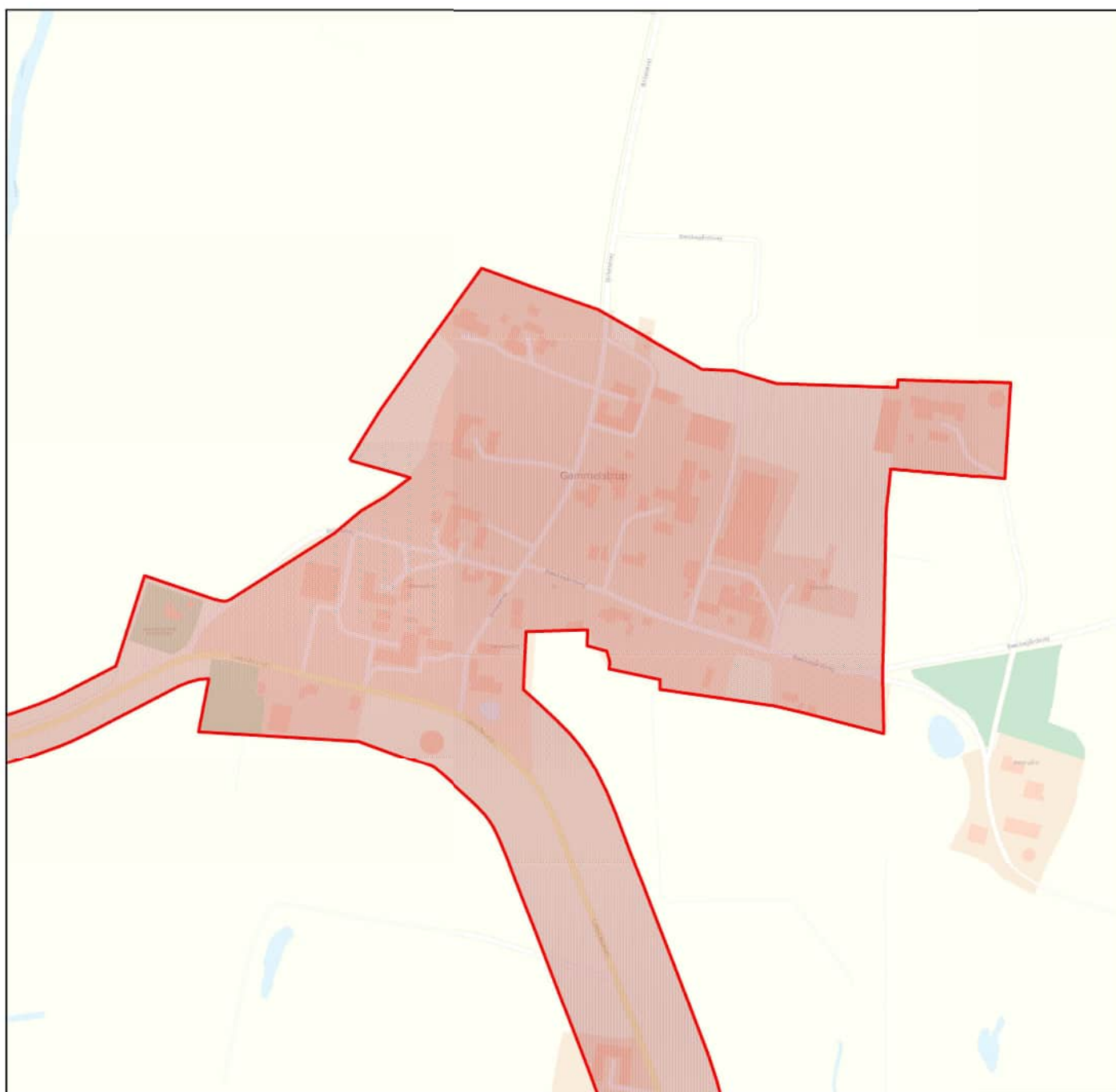
## Varmeplan for området ved Mønsted



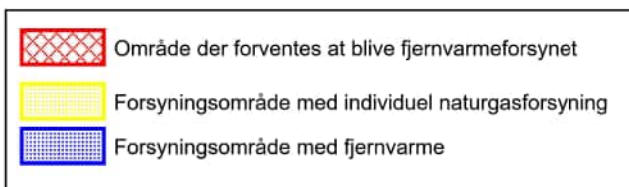
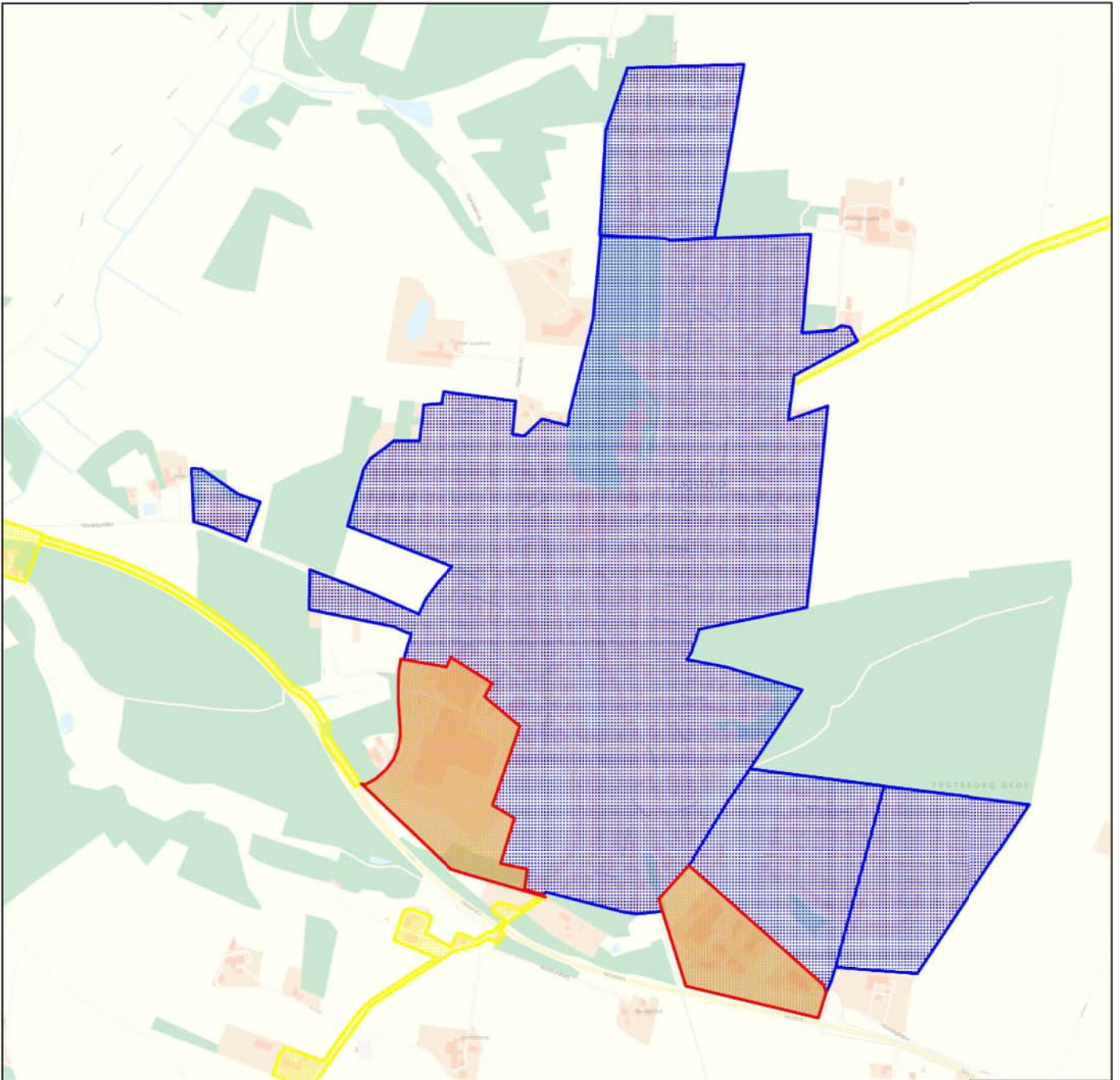
## Varmeplan for området ved Sparkær



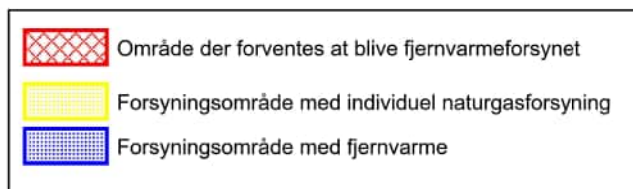
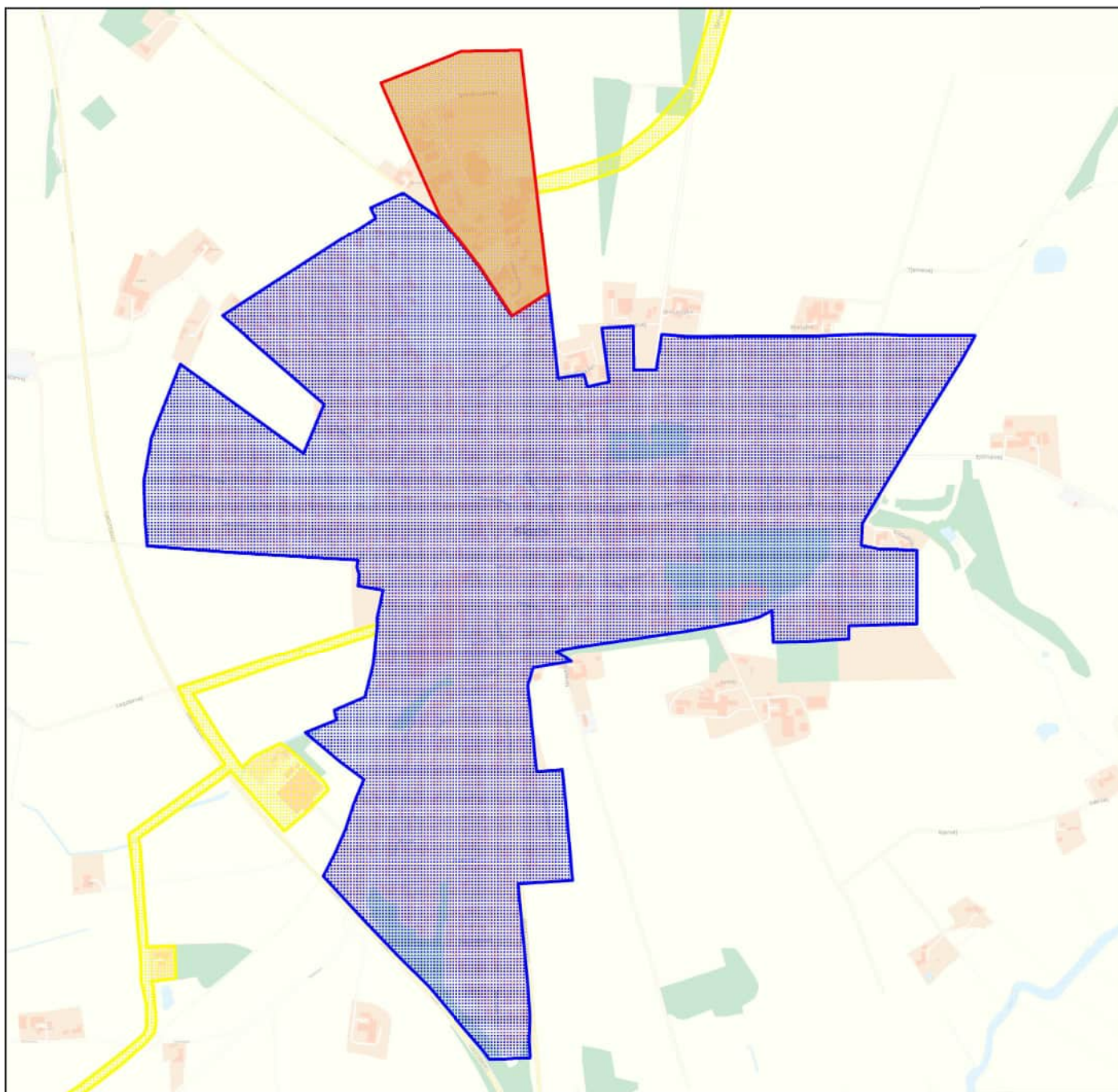
## Varmeplan for området ved Gammelstrup



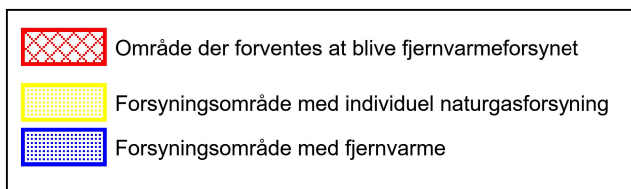
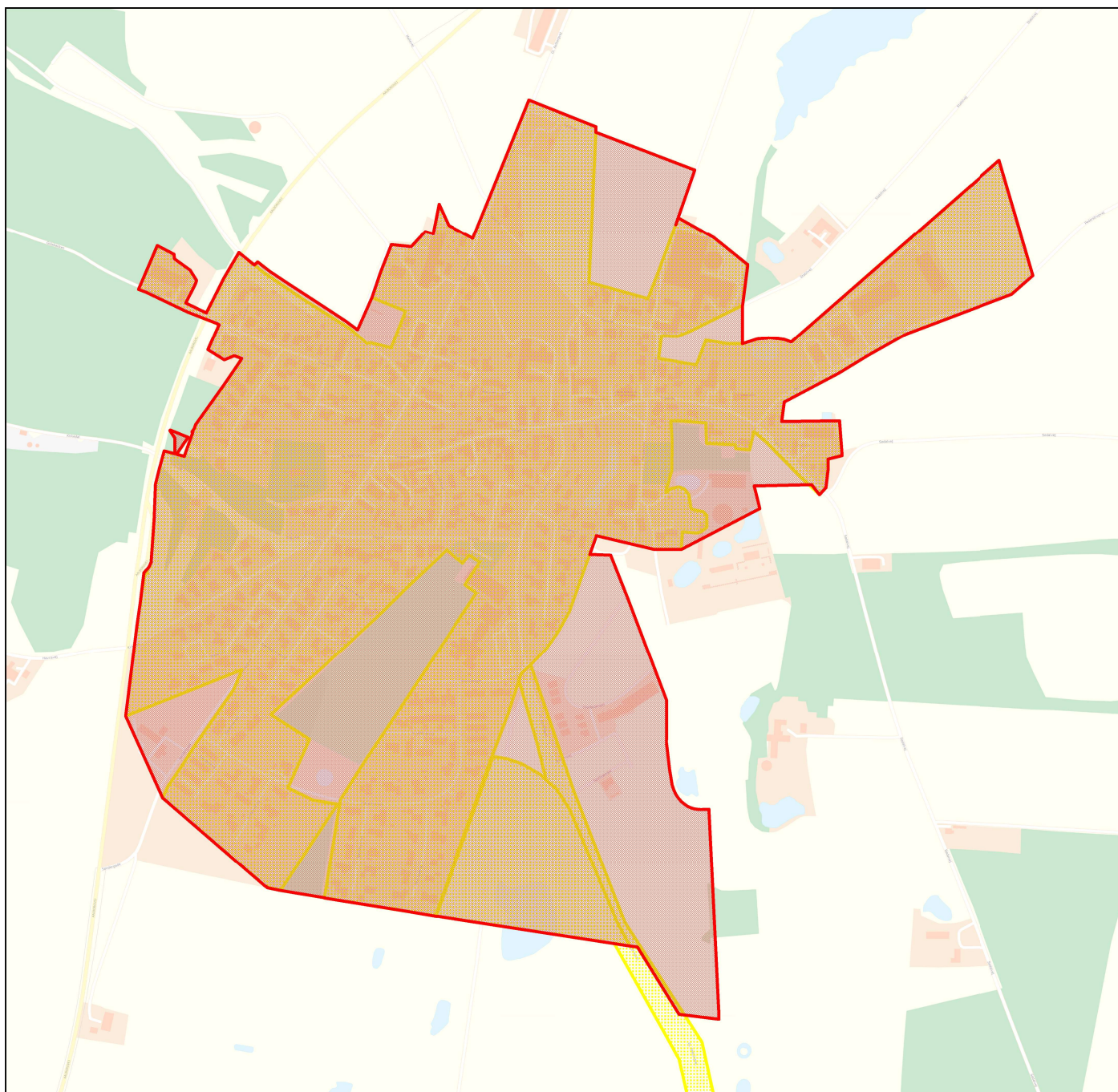
## Varmeplan for området ved Løgstrup



## Varmeplan for området ved Skals

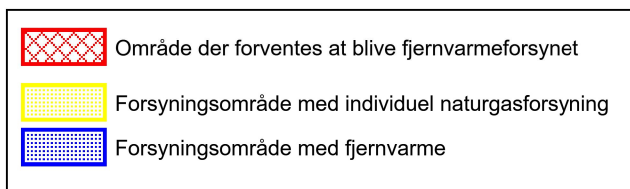
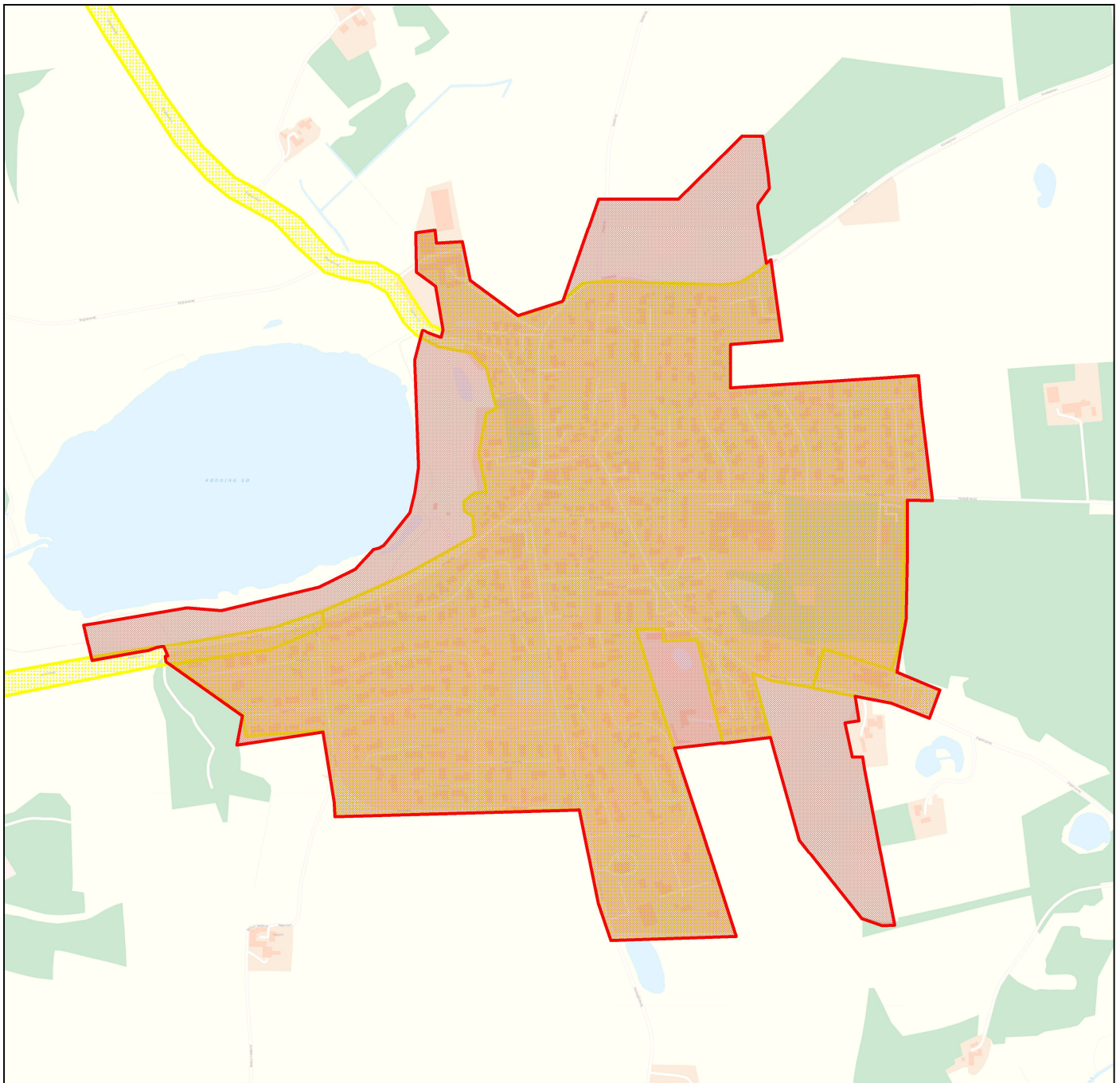


## Varmeplan for området ved Løvel

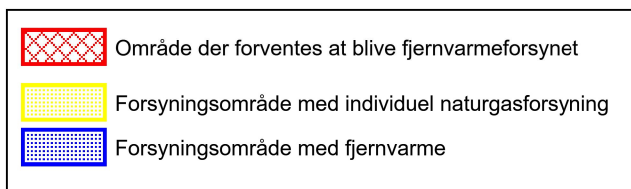
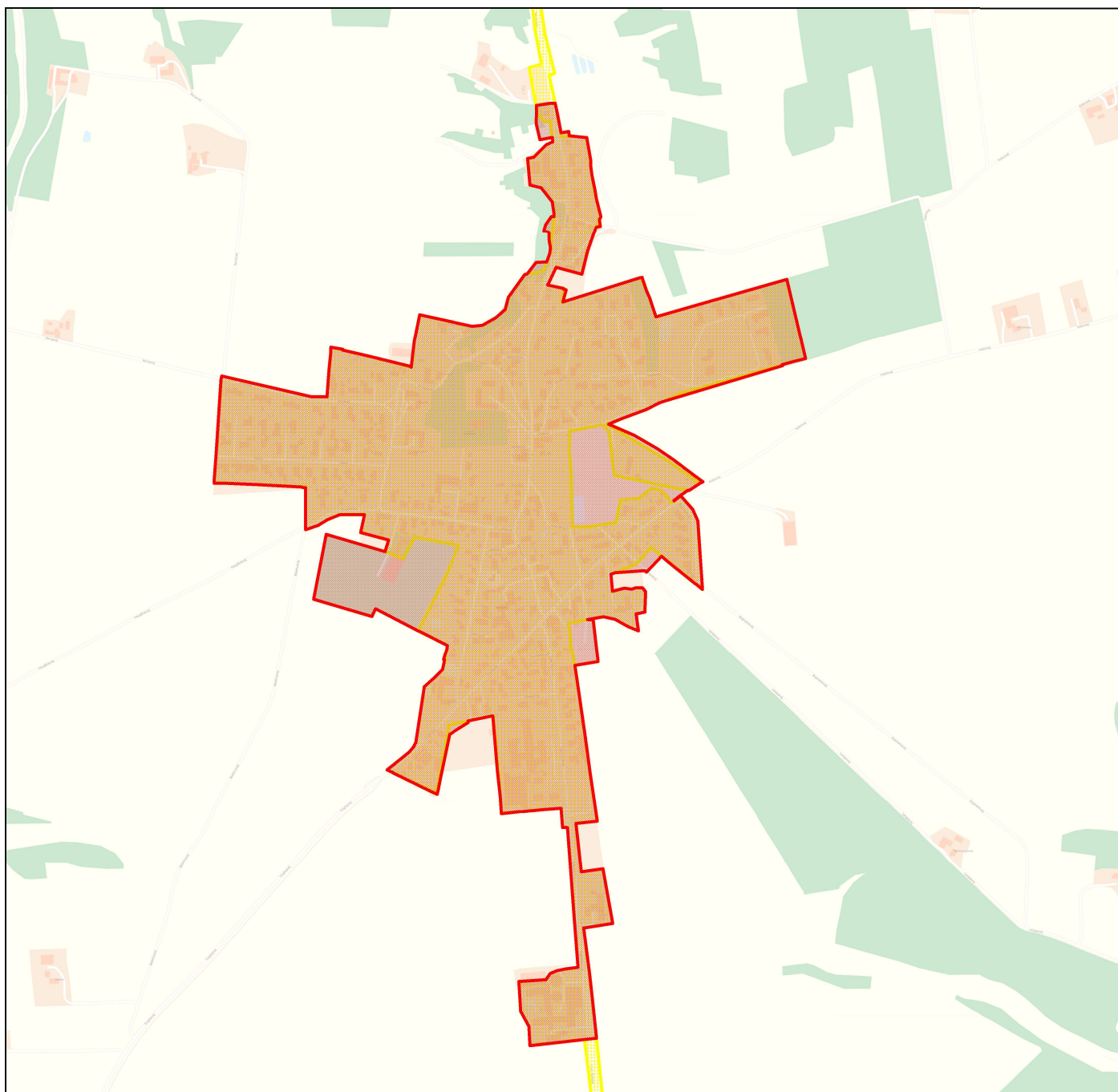




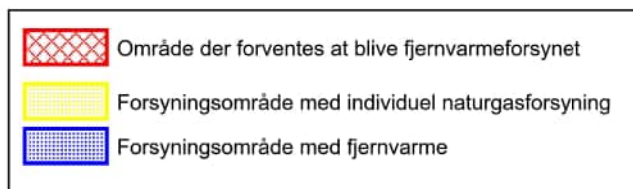
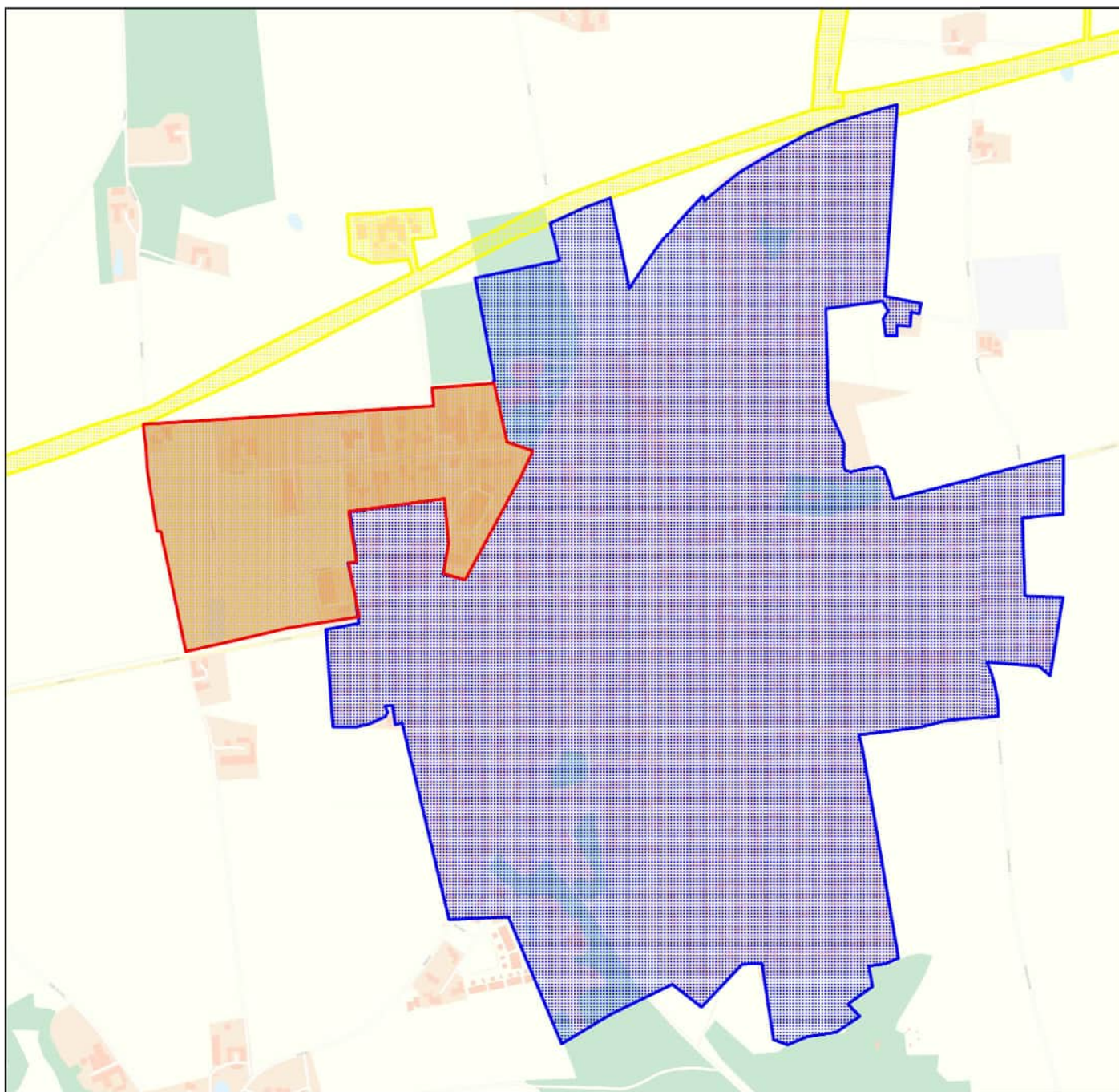
## Varmeplan for området ved Rødding



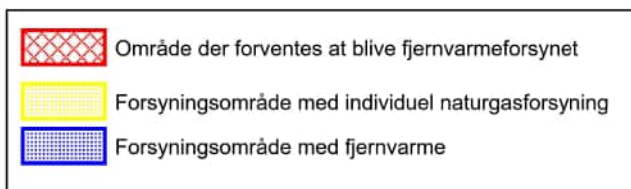
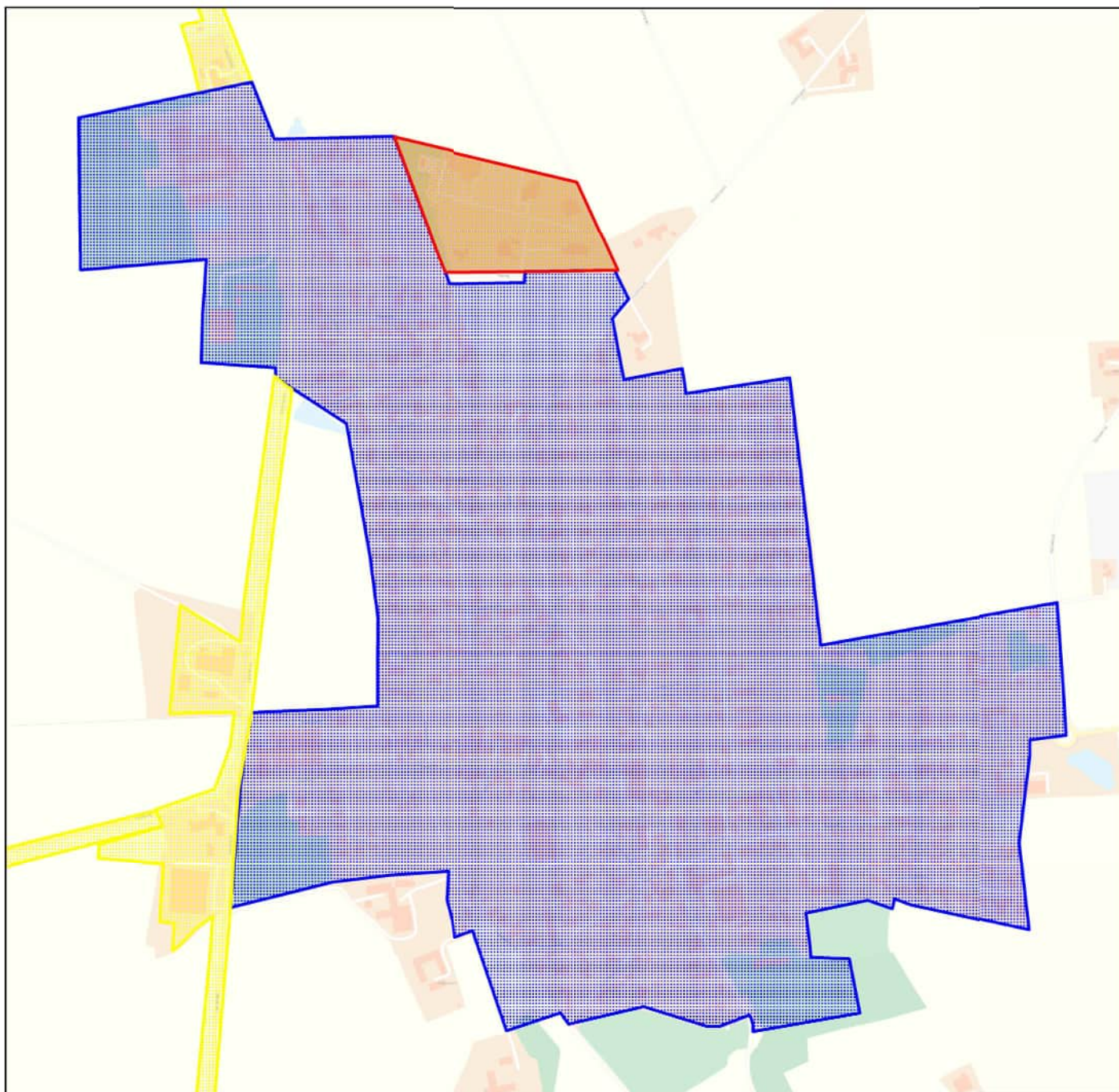
## Varmeplan for området ved Vammen



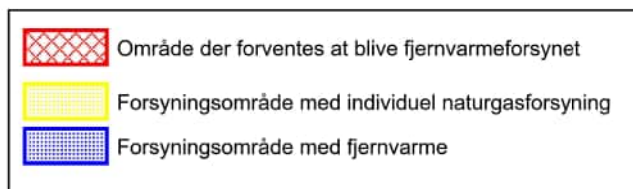
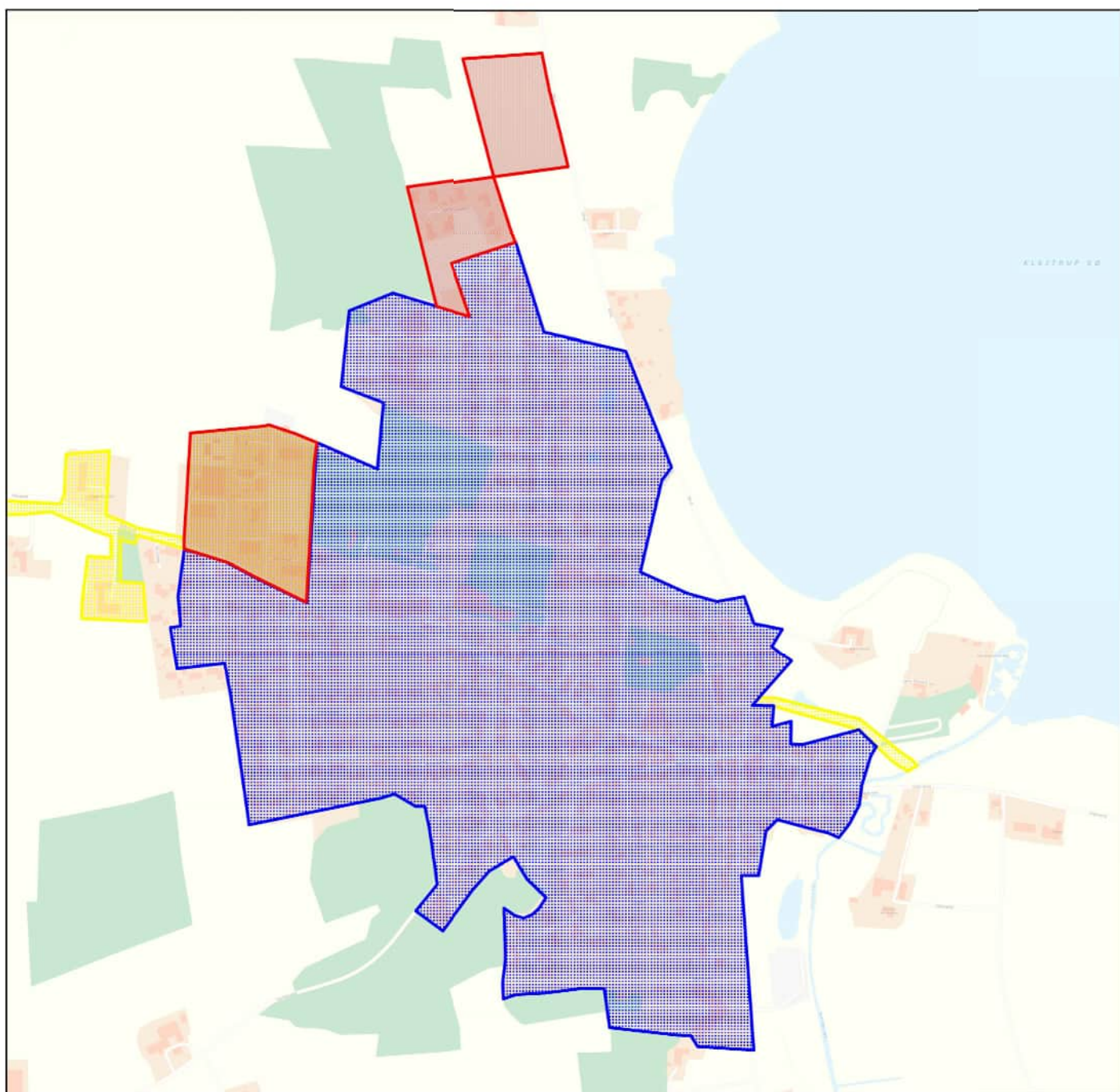
## Varmeplan for området ved Ørum



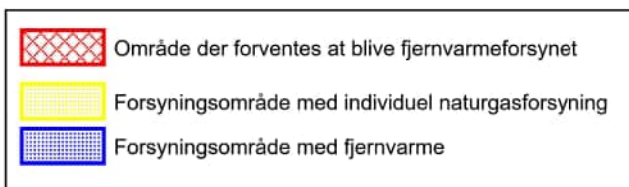
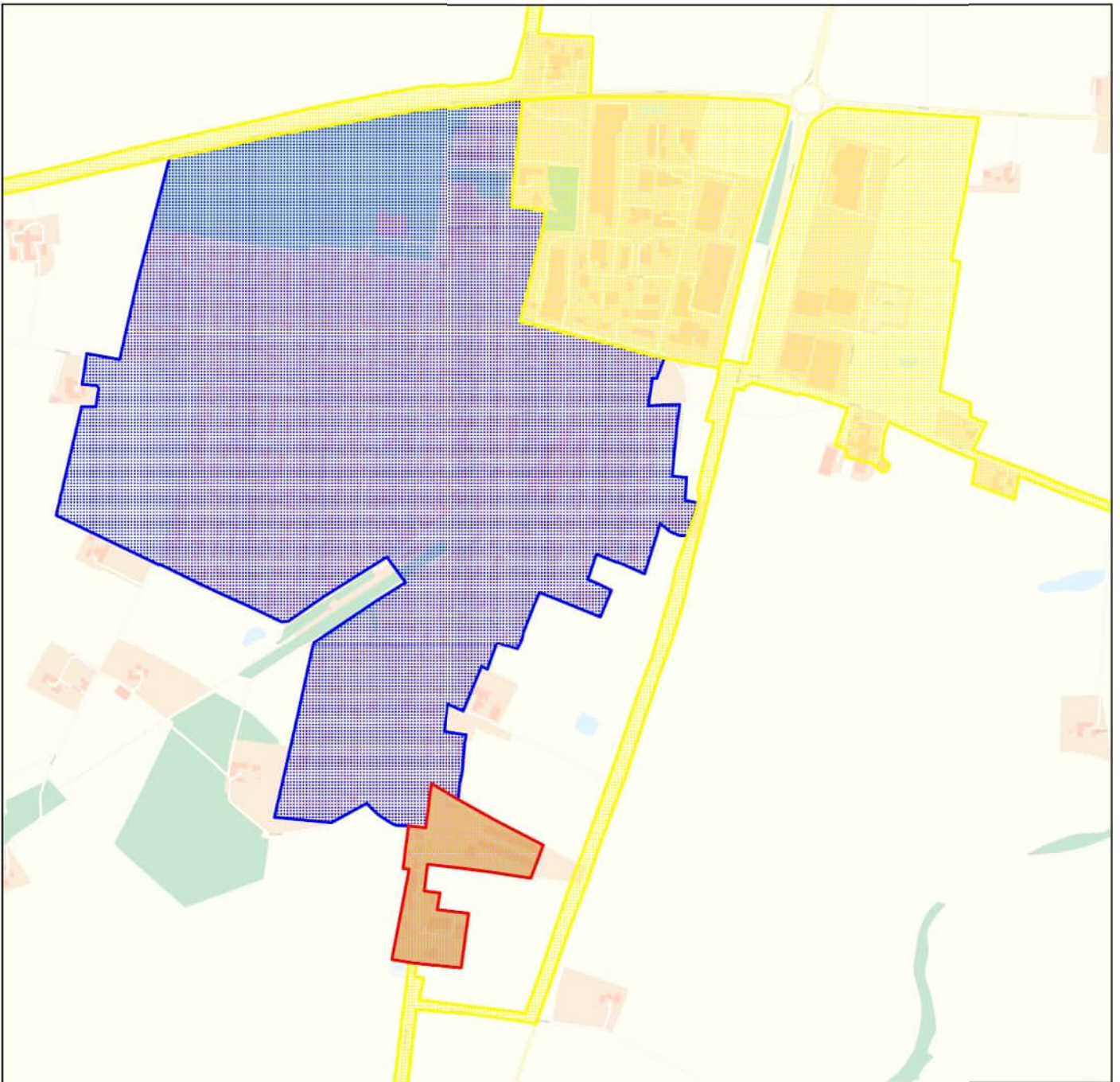
## Varmeplan for området ved Hammershøj



## Varmeplan for området ved Klejtrup



## Varmeplan for området ved Møldrup



## **Baggrund for varmeplanen**

På baggrund af Cirkulære - CIS nr. 10081 af 26/10/2022, Cirkulæreskrivelse om kommunal varmeplanlægning og projektkendelse, er Viborg Kommune blevet pålagt af staten at udarbejde en samlet varmeplan for kommunen, der skal:

1. medtage alle områder i kommunen, der har status som gasforsynede områder, herunder også ejendomme i gasforsynede områder, som har et oliefyr,
2. fastlægge områder, der forventes at blive fjernvarmeforsynet, herunder en forventet tidshorisont herfor, samt hvilke områder, der fremover forventes individuelt forsynet med vedvarende energi, og
3. udarbejdes og godkendes af kommunalbestyrelsen inden udgangen af 2022.

Kommunen kan løbende revidere varmeplanen og kan fjerne eller tilføje potentielle fjernvarmeområder, hvis der efterhånden viser sig et andet billede af, hvor det reelt er muligt at etablere fjernvarmeforsyning.

## **Screeningsafgørelse om miljøvurdering af Varmeplan for Viborg Kommune**

### **Screening**

Forslaget til Varmeplan for Viborg Kommune har gennemgået en screening efter reglerne i miljøvurderingslovens § 10. Varmeplanen er omfattet af miljøvurderingslovens bilag 2.b Industri anlæg til transport af gas, damp og varmt vand. Varmeplanen er en overordnet plan uden konkrete projekter, og er derfor screenet efter lovens §10. Varmeplanen har jf. cirkulæret ingen retlige forpligtigelser over for ejendomme og forsyningselskaber, og er alene byrådets langsigtede plan for udfasningen af olie og naturgasfyr.

### **Afgørelse**

Viborg Kommune har på baggrund af en screening vurderet, at varmeplanen ikke vil kunne påvirke miljøet væsentligt, og derfor ikke er omfattet af krav om miljøvurdering. Afgørelsen er truffet efter §10 i bekendtgørelse nr. 1976 af 27/10/2021 af lov om miljøvurdering af planer og programmer og af konkrete projekter (VVM). Det er samtidigt vurderet, at der ikke er andre berørte myndigheder, end kommunen selv. Screeningsafgørelsen er offentliggjort på Viborg Kommunes hjemmeside.

### **Begrundelse**

Planen afgrænser, hvor der er potentiale for i fremtiden at udrulle fjernvarme. Varmeplanen fastlægger rammerne for fremtidige anlægsstilladelser til de enkelte projekter, der er omfattet af miljøvurderingslovens bilag 2.b, men fastlægger ikke hvordan de enkelte løsninger bliver udført, og hvor de bliver etableret. De enkelte projekter vil som udgangspunkt omfatte etablering af fjernvarmeledninger som hovedsageligt placeres langs eksisterende veje. Varmeforsyning af områderne i varmeplanen kan kun realiseres gennem enkelte projekter som skal godkendes efter varmeforsyningsloven. Der vil i den forbindelse skulle foretages en screening af om det enkelte projekt skal miljøvurderes efter miljøvurderingslovens § 16.

Varmeplanen fastlægger ikke anlægstyper, etablering og driftsforhold, ej heller hvilke typer af brændsler der skal anvendes i fremtiden. Varmeplanen har ingen direkte indvirkning på kommuneplan og lokalplanforhold, da fjernvarmenet enten vil være placeret i jorden eller i tæt tilknytning til bygninger. Det er vurderet, at der ikke er kultur, arkæologi, natur, skov eller vandløb, som bliver væsentligt påvirket af planen, og der vil ikke være behov for arealkrævende forhold på baggrund af planen. Derudover vurderes der ikke at være indvirkninger på områder eller landskaber, som har en anerkendt beskyttelsesstatus på nationalt plan, fællesskabsplan eller internationalt plan.

Varmeplanen indeholder ikke irreversible forhold, indeholder ikke kumulative og grænseoverskridende forhold og indeholder ikke forhold af fare for menneskers sundhed eller miljøet generelt.

Samlet er det vurderet, at varmeplanen arbejder for bæredygtighed i hele samfundet, og at den ikke vil have væsentligt påvirkninger på miljøet eller menneskers sundhed, biologiske mangfoldighed, befolkningen, flora, fauna, jordbund, jordarealer, vand, luft, klimatiske faktorer, materielle goder, landskab, kulturarv, herunder kirker og deres omgivelser og arkitektonisk og arkæologisk arv, større menneske- og naturskabte katastroferisici og ulykker og ressourceeffektivitet og de indbyrdes forhold mellem disse faktorer.

Den samlede vurdering af ovenstående er, at Varmeplan for Viborg Kommune ikke kræver en miljøvurdering.