



Dette er det tredje nyhedsbrev, hvor vi fortæller om, hvad der rør' sig i Nørreådal. Første jordfordelingskendelse er netop gennemført og dermed er jordfordelingerne under

den såkaldte Multifunktionelle Jordfordeling (MUFJO) og realiseringen af Kvorning klima-lavbundsprojekt rigtig godt i gang.

Landskabsstrategi Nørreådal



Jørgen Primdahl, professor fra Københavns Universitet, fortæller de mange interesserede om den lokale landskabsstrategi. Billedet er fra Løvskalhus den 29. september 2021.

Questions & Answers med Hanne Døssing Hornum, Viborg Kommune

Landskabsstrategien er nu skrevet sammen efter et heftigt forår med workshops i Tjelecentret. I den anledning spørger vi projektleder Hanne Døssing Hornum om, hvad hun tænker om strategien.

Fakta

- Du kan læse den lokale landskabsstrategi for Nørreådalens fremtid på hjemmesiden viborg.dk/lokalstrategi
- Den 29. september mødtes 179 borgere i Løvskalhus. De hørte om indholdet, og om hvordan strategien er blevet til.
- Næste skridt er, at byrådet i Viborg skal drøfte indholdet. Det sker i foråret 2022.
- Der er også lavet en regional landskabsstrategi for hele Nørreådal. Den skal drøftes i de 3 byråd Randers, Favrskov og Viborg kommuner.

Nu er strategien skrevet. Sker der så ikke mere før til foråret?

"Jo, det gør der! For vi har gang i rigtig meget i Nørreådal lige nu. Kommunen og Naturstyrelsen er f.eks. ved at undersøge, om der kan laves et nyt lavbundsprojekt syd for Øby, og så er vi ved at miljøvurdere landskabsstrategierne. Herudover arbejder vi videre med naturprojekter, jordfordeling, stiprojekter, grundvandsprojekter, vådområder, vandløbsrestaurering mm."

Hvad synes, du arbejdet med landskabsstrategien har betydet?

"Jeg tænker, at landskabsstrategien kun er starten på et godt samarbejde mellem de mange interessenter, der er i Nørreådal. Vi er nu ved at lære hinanden godt at kende, og vi har lært at se på Nørreådal som en helhed - sammen. Det er vigtigt at finde en måde, at fortsætte dette samarbejde på"

Hvad håber du, at borgerne gør nu?

"Lige nu står det hele kun på papir, men det skal føres ud i livet. Det kræver, at vi arbejder sammen på tværs. For hverken kommune eller borgere kan få projekterne til at lykkes alene."

"Så jeg håber helt klart at borgerne selv tager initiativer, finder sammen i landsbyklynger og arbejder sammen på tværs af å og matrikelskel. Det er enormt vigtigt. For det batter mere, hvis man er flere, der står bag hinanden. Det gælder også når man søger fondsstøtte."

Hvad har landskabsstrategien betydet for debatten om Nørreådalens fremtid?

"Vi er vist alle blevet en del klogere på Nørreådal – på hvordan den bruges, på landskabet og på den spændende kulturhistorie. Debatten er blevet mere positiv og nuanceret. Jeg synes, der er kommet en større forståelse for, at de løsninger vi skal finde, skal opfylde flere behov end f.eks. kun at lede vand væk, dyrke landbrug, have et udsigtstårn eller pleje naturen."

Kender dine kolleger på rådhuset også landskabsstrategien?

"Ja, langt de fleste gør. Men jeg er også i gang med at udbrede kendskabet til andre på rådhuset. Vi har nemlig lavet en omvendt proces af, hvad kommunen gjorde før i tiden.

Tidligere kom vi tit med en skitseplan, og spurgte så borgerne, hvad der var godt og skidt ved den. Men med landskabsstrategien har kommunen ingen plan haft på forhånd. Vi har, sammen med Københavns Universitet, arrangeret workshops og borgermøder, hvor borgerne så er kommet med alle deres gode ideer og inputs. De er skrevet sammen i landskabsstrategien sammen med en vision.

Derfor skal vi, som kommune, også have tid til at tygge strategien igennem og få den udbredt internt, så vi kan se på, hvad der kan lykkes inden for rammerne af f.eks. kommuneplanen."

Hanne siger farvel til Viborg Kommune til årsskiftet, og den fremtidige kontaktperson bliver Jørgen Jørgensen fra Natur og Vand.

Ny kontaktperson fra Viborg Kommune:

Jørgen Jørgensen, jojo@viborg.dk, tlf. 87 87 55 69 / Læs mere: viborg.dk/lokalstrategi



Sårbar natur i Nørreådal



Gul stenbræk er en af de sjældne arter, som findes i Nørreådal ved f.eks. kildevæld. Den blomstrer sidst på sommeren (NatureEyes).



Græssende køer på en eng ved Rydalsvej i Nørreådal (NatureEyes).

Viborg Kommune arbejder fortsat videre med mulighederne for at etablere to store afgræsningshegn i områder ved Rydalsvej.

Se kortoversigt [på denne hjemmeside](#)

Jordfordeling i naturprojekt ved Rydalsvej

Projektet er koblet op på den multifunktionelle jordfordeling (MUFJO). Jordfordelingen er ved at være godt i gang i området og kan gøre det attraktivt for ejerne at indgå aftaler om store afgræsningshegn.

Jordfordeling giver lodsejerne flere muligheder, f.eks.:

- Ejer man flere matrikler, der ligger med afstand fra hinanden, kan man få hjælp til at samle dem.
- Ønsker man at afhænde eller bytte et areal i lavbund og evt. få et areal der bedre egner sig til ekstensiv drift, kan man få hjælp til det.
- Vil man gerne erhverve større sammenhængende arealer, hvor man kan udføre naturpleje med dyr, der er særligt egnede til naturpleje, så er jordfordeling også en mulighed.

Kompensationsmuligheder i jordfordelingen

Viborg Kommune har fået mulighed for at gennemføre jordfordeling på vilkår, der ligner vilkår i klima-lavbundsprojekter. Her vil der kunne opnås kompensation for at arealerne ekstensiveres. Kompensationerne ydes gennem LIFE IP Natureman, og der tinglyses nogle driftsvilkår på arealerne. Udgifterne til tinglysning afholdes af LIFE IP Natureman. De lodsejere, som får mulighed for at indgå i aftalerne, vil få et brev i deres e-boks i den nærmeste fremtid.

Når Viborg Kommune, sammen med jordfordelerne, har fået input fra ejerne i området og har styr på hvordan det fremtidige ejerskab kommer til at se ud, kan vi sammen arbejde videre med at udvikle arealerne.

Græsningsfællesskaber og netværksgrupper

Viborg Kommune vil, med hjælp fra landbrugskonsulenter, arbejde på at få lave græsningsfællesskaber, så hegningen kan blive en realitet. Vi vil i fællesskab etablere mindre netværksgrupper, så der bliver mulighed for at erfaringsudveksle med naboer.

Læs mere: viborg.dk/naturplejemoede

Kontaktperson i Viborg Kommune:

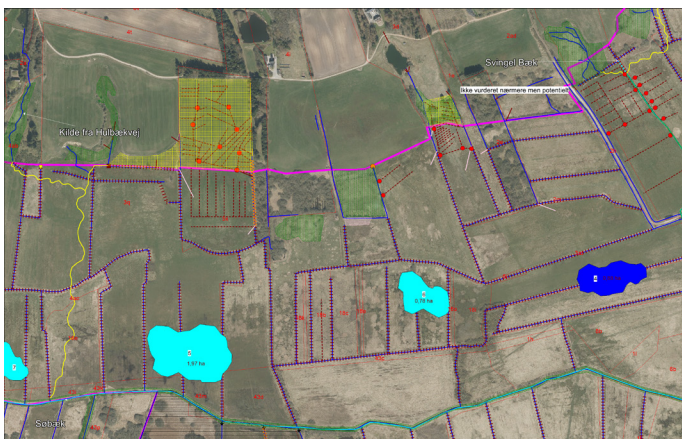
Eva Christensen, echr@viborg.dk, tlf. 87 87 55 71



Kvorning klima-lavbundsprojekt

I engene syd for Kvorning arbejdes der stadig på at lave et 430 ha stort lavbundsprojekt. Arbejdet skrider planmæssigt fremad - både med jordfordeling og detailprojektering.

Konsulentfirmaet Bangsgaard og Paludan er i fuld gang detailprojekteringen. Her graver de "et spadestik dybere" end i forundersøgelsen. Det betyder, at firmaet er i gang med at projektere projektudførelsen i detaljer. Dette skal bruges til myndighedsbehandling, indgåelse af aftaler med lodsejere og endelig udbudsmaterialet til de entreprenører, der skal afgive tilbud på anlægsarbejdet.



Kort over den nordlige side af projektområdet for Kvorning klima-lavbundsprojekt. Her er der fundet nogle arealer, hvor projektet med fordel kan udvides lidt. Dette er vist med gul skravering.

Læs mere:

nst.dk/lavbundsprojektkvorning

nst.dk/mufjo-noerreadalen

Kontaktperson i Naturstyrelsen:

Martin Nissen Nørgård, tlf. 93 56 41 00, marno@nst.dk



Landskabet omkring Nørreåen set fra Hulbækvej i september måned (NatureEyes).

Jordfordeling i Nørreådalen

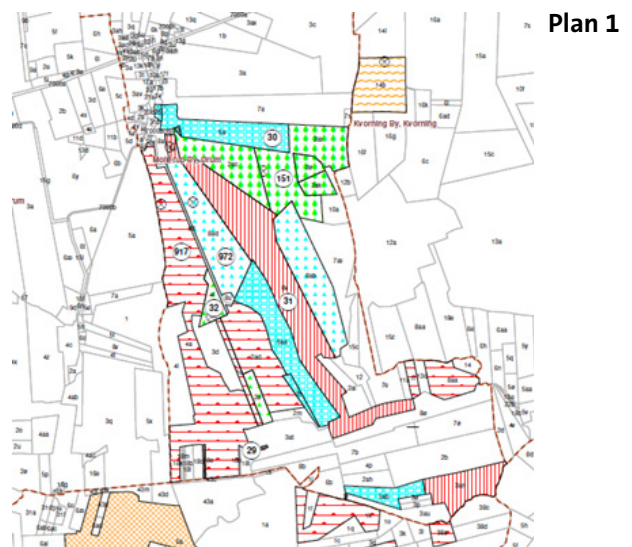


Landbrugsstyrelsen inviterede til den første delkendelse i jordfordelingen. Mange lodsejere og andre interesserede overværede at handlerne blev slået fast.

Første delkendelse er gennemført

Den 29. november gennemførte vi den første delkendelse i Nørreådalen. Jordfordelingen omfattede i alt 24 ejendomme, og det betyder, at 208 ha skiftede ejere den 1. december i år.

På kortene Plan 1 og 2, kan du se ejerforholdene før og efter jordfordelingen i et område syd for Mollerup.



Plan 1: Udsnit af jordfordelingsplan 1. Ejerforhold syd for Mollerup før delkendelse 29. November 2021. De forskellige signaturer viser, hvilke ejendomme som har indgået i jordfordelingen.



Plan 2

Plan 2: Udsnit af jordfordelingsplan 2. Ejerforhold syd for Mollerup efter delkendelse 29. November 2021. De forskellige signaturer viser hvilke ejendomme som har indgået i jordfordelingen. Ændringen i forhold til plan 1 viser et ejerskifte og/eller ændret skelsætning.

På Naturstyrelsens hjemmesider kan du finde jordfordelingsplanerne i deres helhed, og her har du mulighed for at zoome ind på arealerne.

Ved den første delkendelse har vi haft stort fokus på at kunne opkøbe 16,7 ha engarealer syd for Mollerup. Disse arealer indeholder særlig sårbar natur, som ønskes beskyttet.



Der er mange kildenvæld ved skrænterne i Nørreådal, og de betragtes som sårbar natur. Fotoet er taget en stemningsfyldt sensommeraften, i den smukke ådal (NatureEyes).

At vi samlet når op på, at 208 ha skifter ejer, skyldes flere ting. Dels at jordfordeling ofte kommer til at involvere berørte naboer og dels, at vi ved samme lejlighed opkøber jord for Naturstyrelsen i Kvorning klima-lavbundsprojekt. Desuden opkøber vi også erstatningsjord og anden jord til at forberede de kommende jordfordelinger.

Ønsker i jordfordelingen

Vi har igennem de sidste måneder besøgt alle 55 lodsejere i Kvorning klima-lavbundsprojekt. Vi har derfor et godt overblik over alle ønsker, herunder især hvor mange der ønsker erstatningsjord.

I de øvrige MUFJO-projekter er der også fortløbende kontakt med lodsejerne, således, at vi samlet har/får kontakt til mere end 100 lodsejere. Vores mål er at få afsluttet så mange handler som muligt ved næste delkendelse, som bliver umiddelbart før den 1. december 2022.

Tak til alle

Vi vil gerne rette en stor tak til alle lodsejerne, både til jer der allerede har indgået handler med os og til alle jer, der har taget godt imod os ude ved køkkenbordene.

Vi har jo kontakt med rigtig mange og i nogle projekter er der behov for mere afklaring. Derfor kan der godt gå lang tid inden vi kontakter jer hver især igen. Det betyder dog ikke at du er glemt, men blot at der ikke er noget nyt i forhold til netop dine ønsker.

I er altid velkomne til at ringe eller skrive, og vi ser frem mod et forsat konstruktivt og godt samarbejde.

Læs mere:

nst.dk/lavbundsprojektkvorning

nst.dk/mufjo-noerreaadalen

Kontaktpersoner i Landbrugsstyrelsen:

Kvorning klima-lavbundsprojekt:

Terese Fosen Kyed, terkye@lbst.dk, tlf.: 72 42 99 23

Multifunktionel Jordfordeling:

Erik Steen Kristensen, erikri@lbst.dk, tlf.: 24 81 29 53

Nørreåstien – det gamle banetracé

Nørreåstien, den nordlige del i Ørum fra Tjelevej og ca. 340 m mod øst er blevet færdigetableret i efteråret 2021 i forbindelse med kommunens byggemodning af boliggrunde ved Vingevej i Ørum. Nørreåstien er herefter blevet forbundet mellem Tjelevej og Vingevej.

Kontaktperson i Viborg Kommune:

Morten Gottlieb Bruntse, tlf.: 87 87 51 11,
mobru@viborg.dk



Nordlig del af Nørreåstien, som følger det gamle banetracé.

Efterlysning af jord til biomassehøst

Naturstyrelsen mangler i 2022 ca. 25 ha med permanent græs på lavbundsjord, hvor der med specialmaskiner kan udføres en høst af græs til brug i biogasanlæg.

Krav til arealet:

- Der skal være fugtig bund (vi udvikler specialmaskiner til formålet)
- De 25 ha skal ligge samlet eller inden for kort afstand
- En lastbil skal kunne køre ned til en plads rimelig tæt på arealet
- Arealet skal være høstet eller slået i 2021
- Arealet skal være Natura 2000 beliggende i Nørreådalene i Viborg Kommune

Det er ikke noget problem, at der er flere ejere, når bare arealet ligger samlet. Høsten gennemføres i august. Naturstyrelsen råder over høsten og betaler alle udgifter - dog er der en egenbetaling på 125 kr/ha.

Henvendelse til Ole Hyttel Naturstyrelsen Himmerland på e-mail ohy@nst.dk

Oplys arealstørrelse, beliggenhed og dit tlf. nr., så tager Ole Hyttel kontakt til dig.

Saml gerne arealer i forbindelse med henvendelsen.



Fra høsten 2021 i Nørreådalene syd for Møllerup

Biomassehøst

Høstet på enge og marker på lavbundsjord indgår ikke længere som en del af den almindelige landbrugsdrift. Enge gror til og levesteder for fugle, dyr og planter forsvinder. For at sikre en naturpleje på disse arealer ønsker Naturstyrelsen (i LIFE IP Natureman, Landmanden som naturforvalter) at stimulere en udvikling af nyt maskinel, der skånsomt kan høste enggræs og sælge det til biogasanlæg. Målet er at gøre det til et forretningsområde for landmænd, entreprenører og biogasanlæg. Siden 2018 er der i Nørreådalene og Skalsådalene gennemført høst af biomasse med specialmaskiner på godt 500 ha.