



Energi Viborg
bjt@energiviborg.dk

Landzonetilladelse til nedsivningsbassin/grøft på Jernbanegade 9B, 8840 Rødkærsbro

Dato: 27-04-2026

Sagsnr.: 26/3949
Sagsbehandler: bkb

Direkte tlf.: 87 87 55 64
Direkte e-mail: bkb@viborg.dk

Side 1 af 4

Viborg Kommune har behandlet Rambølls ansøgning af 27. februar 2025 om landzonetilladelse til at etablere et nedsivningsbassin udformet som en grønne på Viborg Kommunes ejendom matr.nr. 45a Brandstrup By, Vindum, Jernbanegade 9B, 8840 Rødkærsbro.

Grundarealet for nyt bassin er ca. 4500 m², bassinareal er ca. 750 m², der bliver en maksimal vanddybde på ca. 1,3 m, og skrån timer anlægges med ca. 1:2. Det ansøgte vises nedenfor. Der anlægges en grussti langs bassinet. Stien vises nederst.

Afgørelse

Kommunen meddeler landzonetilladelse til det ansøgte, jf. planlovens § 35, stk. 1. Landzonetilladelsen offentliggøres den 28. april 2026 på viborg.dk/Indflydelse

Begrundelse

Arealet er i landzone, og det ansøgte kræver tilladelse efter planlovens § 35. Bestemmelsen skal sikre, at byudvikling sker, hvor kommuneplanen åbner mulighed for det. Sigtet er at forbeholde landzonen til jordbrugserhverv og at tilgodese landskabelige, naturmæssige og kulturhistoriske værdier samt at undgå miljøkonflikter. Samtidig skal planloven bidrage til at gøre landdistrikterne levedygtige.

Arealet ligger i kanten af Rødkærsbro langs jernbanen i et område, der i kommuneplanen er udlagt til grønt område med mulighed for sti. Kommunen vurderer, at det ikke er i strid med kommuneplanen at meddele en landzonetilladelse. I forbindelse med projektering af bassinet har kommunen i overensstemmelse med kommuneplanen projekteret en offentlig tilgængelig stiforbindelse langs bassinet.

Yderligere oplysninger

Naboerne er ikke orienteret om ansøgningen, jævnfør § 35, stk. 5 i planloven. Kommunen vurderer, at naboerne har været orienteret om projektet i forbindelse med opstart af projektet, allerede idet kommunen som grundejer har gennemført opsigelse af lejeaftaler om arealet med de tilgrænsende naboer.

Kommunen vurderer, at det ansøgte ikke kan påvirke et internationalt naturbeskyttelsesområde væsentligt, jf. habitatbekendtgørelsen. Kommunen vurderer desuden, at det ansøgte ikke kan beskadige yngle- eller rasteområder for dyrearter på habitatdirektivets bilag IV eller plantearter på habitatdirektivets bilag IV.

Vi har med denne afgørelse ikke taget stilling til anden lovgivning. Afgørelsen tilsidesætter ikke eventuelle servitutter og privatretlige aftaler.

Kommunen har den 21. april 2026 meddelt, at det ansøgte ikke kræver miljøvurdering. Nedsivningstilladelse meddeles i særskilt afgørelse.

Klagevejledning

Ifølge planlovens § 58 kan landzoneafgørelser påklages til Planklagenævnet. Ifølge planlovens § 59 er ministeren med ansvar for planloven og enhver med retlig interesse i sagens udfald klageberettiget. Klageberettiget er desuden landsdækkende foreninger og organisationer, der som hovedformål har beskyttelse af natur og miljø eller varetagelse af væsentlige brugerinteresser inden for arealanvendelsen. Ifølge planlovens § 60 skal klage være indgivet skriftligt inden 4 uger efter, at afgørelsen er offentliggjort. Klage indgives via Klageportalen til kommunen, som overdrager klagen til Planklagenævnet. En landzonetilladelse må ikke udnyttes før klagefristens udløb. Rettidig klage har opsættende virkning, medmindre klagenævnet bestemmer andet, jf. planlovens § 60 a. Hvis der klages, får du besked.

Ifølge planlovens § 62 skal søgsmål til prøvelse af afgørelser være anlagt inden 6 måneder efter, at afgørelsen er offentliggjort.

Du klager via Klageportalen, som du finder et link til på Planklagenævnets hjemmeside naevneneshus.dk. Her kan du læse om klagenævnets sagsbehandling. Klage sendes via Klageportalen til kommunen. En klage er indgivet, når den er tilgængelig for kommunen i Klageportalen. Når du klager, skal du betale gebyr. Klagenævnet skal som udgangspunkt afvise en klage, der kommer uden om Klageportalen. Hvis du på grund af særlige forhold ønsker at blive fritaget for at bruge Klageportalen, skal du sende en begrundet anmodning til kommunen. Kommunen sender herefter anmodningen til klagenævnet, som afgør, om anmodningen kan imødekommes.

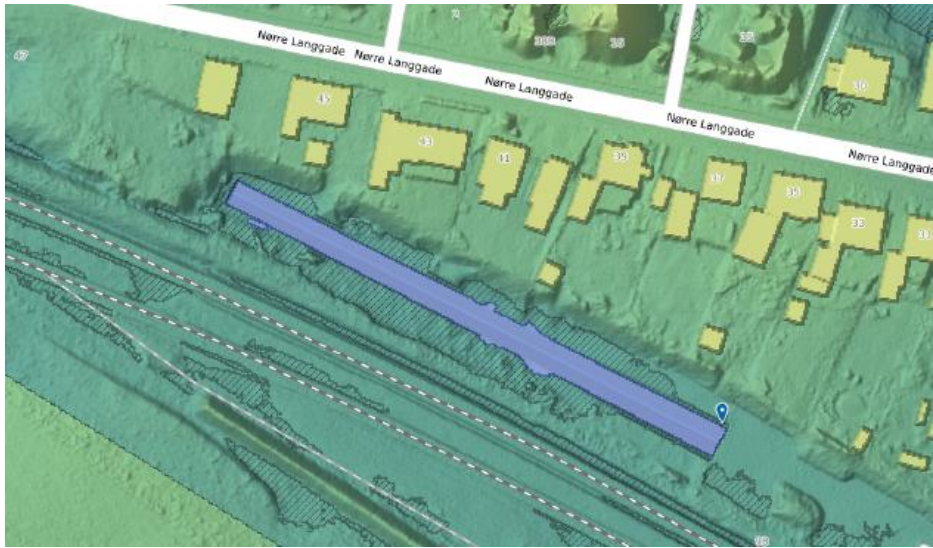
Har du spørgsmål, kan du kontakte mig på telefon eller e-mail.

Kopi af dette brev er sendt til:

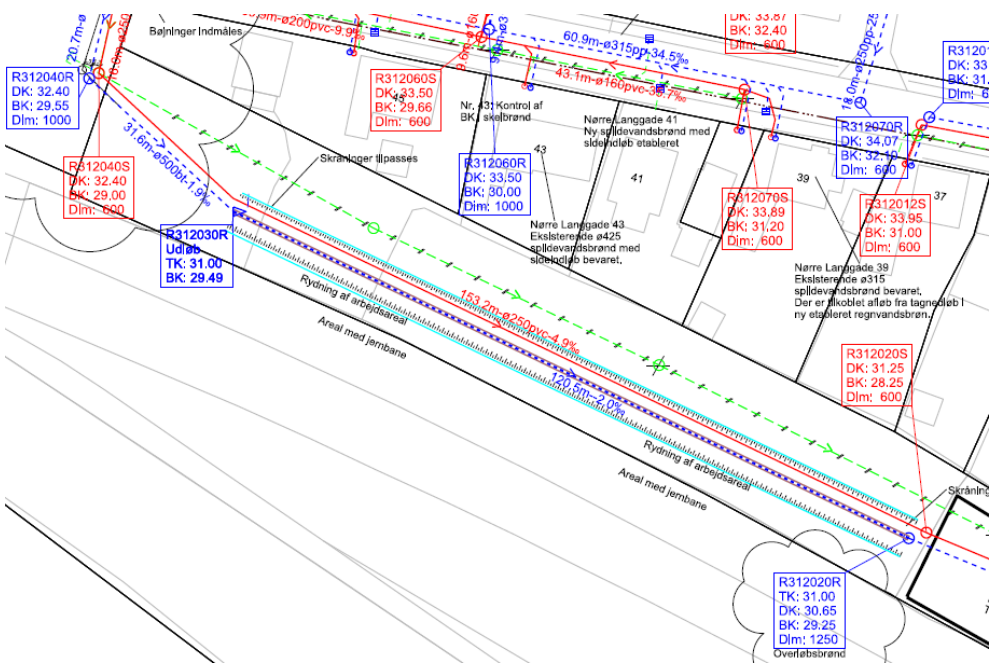
- Danmarks Naturfredningsforening, dnviborg-sager@dn.dk
- Friluftsrådet, viborg@friluftsradet.dk
- Dansk Ornitologisk Forening, natur@dof.dk og viborg@dof.dk

Med venlig hilsen

Birgit Balle
Landinspektør



Ansøgningens oversigtskort

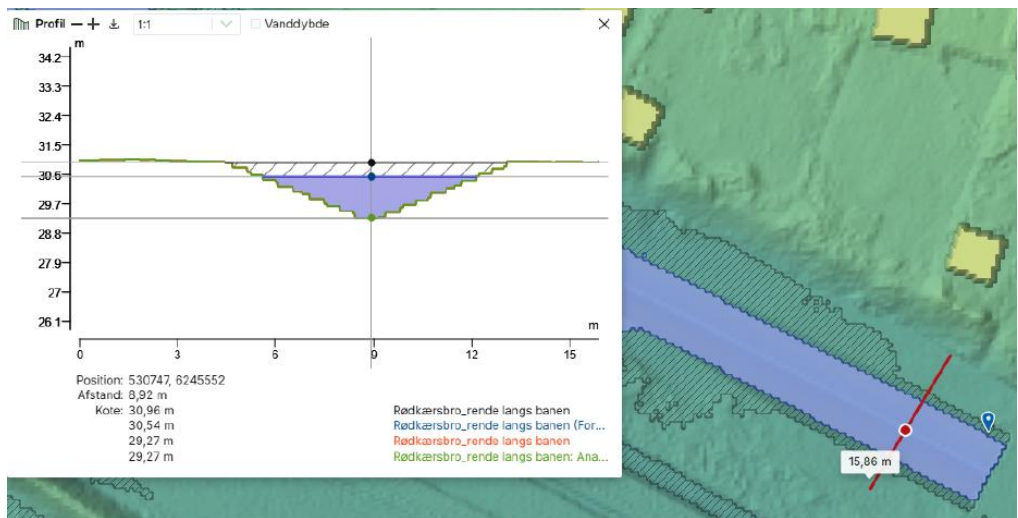


Udsnit af ansøgningens tegning

SIGNATURFORKLARING

- Eksisterende ledninger**
- Fællesledning (Energi Viborg)
 - Spildevandsledning (Energi Viborg)
 - Regnvandsledning (Energi Viborg)
 - Vandledning - nøjagtighedsklasse op til 2 m (Rødkærsbro Vandværk)
Frømgår ikke af LER
- Projekterede ledninger**
- Spildevandsledning
 - Regnvandsledning
 - Stikfunktion undersøges nærmere i/m, anlægsarbejdet
 - Fjernvarme - endelig placering aftales med varmeværket
 - Bund af nedslvningssassin
 - Kronekant af nedslvningssassin
- Grundkort**
- Grundkort
 - Matrikel

Signaturforklaring til ansøgningens tegning



Ansøgningens snittegning



(CC BY) GeoDanmark, (CC BY) Geodatastyrelsen
 Blå linje på luftfoto/matrikelkort viser ny stiforbindelse.