



Superdæk Service
Jegindøvej 30
8800 Viborg

Tilladelse til nedsivning af overfladevand fra parkeringsarealer, befæstede arealer samt tag.

Viborg Kommune meddeler tilladelse til nedsivning af overfladevand fra kloakopland 239. Nedsivningen sker i grøfter og regnbede på Jegindøvej 30, matr. nr. 449c og 705a, Viborg Markjorder.

Vilkårene for nedsivningstilladelsen fremgår af teksten herunder.

Tilladelsen til nedsivning er givet i henhold til miljøbeskyttelseslovens¹ §19 og spildevandsbekendtgørelsens² § 39.

Tilladelsen kan til enhver tid og uden erstatning tilbagekaldes af hensyn til (miljøbeskyttelseslovens §20):

- Fare for forurening af vandforsyningsanlæg
- Gennemførelse af en ændret spildevandsafledning i overensstemmelse med en spildevandsplan
- Miljøbeskyttelse i øvrigt

Tilladelsen bortfalder, hvis den ikke er udnyttet inden 3 år.

Vilkår

Tilladelsen meddeles på baggrund af sagens oplysninger og på følgende vilkår:

- Grøfter og regnbede skal dimensioneres for en gentagelsesperiode på 10 år³.
- Grøfter og regnbede skal udformes og dimensioneres således, at der ikke opstår overfladegener eller andre gener i øvrigt omkring anlægget.
- I tilfælde af akut forurening skal grøfter og regnbede straks tømmes, og bundmateriale opgraves til forureningen er helt fjernet. Forureningen skal indberettes til tilsynsmyndigheden.
- Opstår der risiko for afledning af forurennet vand (for eksempel i forbindelse med tagrensning), skal spildevandet opsamles og bortskaffes efter gældende regler.

¹ Lovbekendtgørelse nr. 928 af 28. juni 2024 om miljøbeskyttelse

² Bekendtgørelse nr. 532 af 27. maj 2024 om spildevandstilladelser m.v. efter miljøbeskyttelseslovens kapitel 3 og 4

³ Spildevandskomiteen – Skrift nr. 30, Opdaterede klimafaktorer og dimensionsgivende regnintensiteter

Dato: 19-02-2025

Sagsnr.: 24/27236
Sagsbehandler: vpmalsole

Direkte tlf.: 87 87 56 15
Direkte e-mail: malsole@viborg.dk

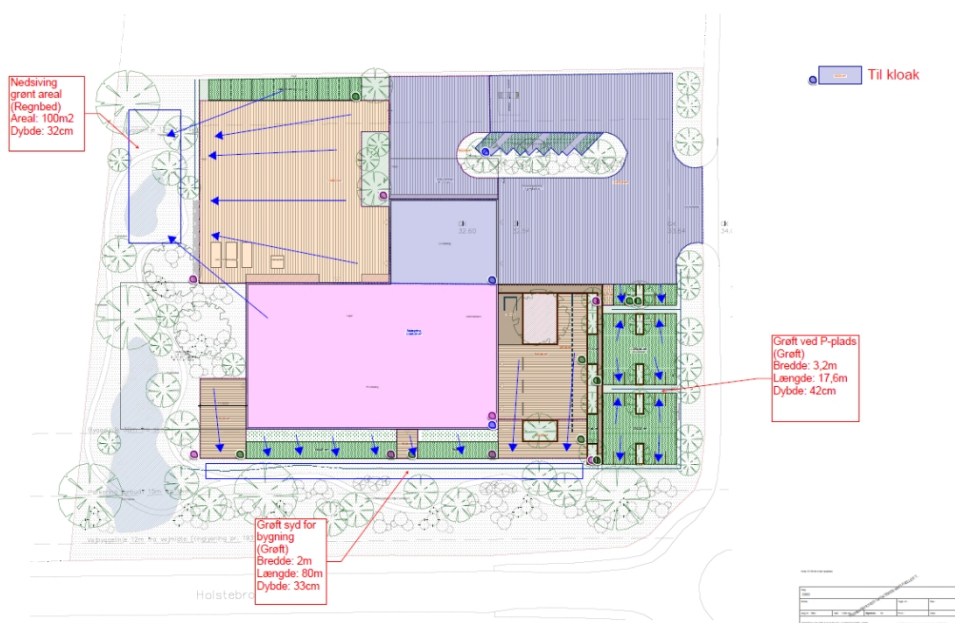
Side 1 af 6

- Hvis der benyttes salt (NaCl) som tømiddel på befæstede arealer, som ledes til anlægget, må der maksimalt tilføres 1,5 kg/m²/år.
- Container opstillet til opbevaring af affald på arealet hvorfra vand nedsives, skal være tætte, og der må ikke ledes vand eller andre væsker fra dem til nedsivningen.
- Grøfter og regnbede med tilhørende installationer skal vedligeholdes, så funktionen til stadighed opretholdes.
- Når grøfter og regnbede er etableret skal arbejdet færdigmeldes til Viborg Kommune.
- Superdæk Service er både driftsherre og ansvarlig for drift og vedligehold af grøfter og regnbede.

Sagens behandling

Viborg Kommune har d. 17-09-2024, modtaget ansøgning om etablering af nedsivningsgrøfter og regnbede til nedsivning af overfladevand fra befæstede arealer. Den 22-10-2024 er der fremsendt nyt sagsmateriale, hvor der er ændre på hvilke arealer der nedsives.

Der søges om at etablere et regnbed på 100 m² og en dybde på 32 cm i vestlige del af grunden, som nedsiver vand fra dele af taget, belagt areal og græsarmeret parkering på i alt 4145 m². En grøft syd for bygninger der modtager overfladevand fra diverse belægnings på i alt 1256 m² samt grøfter mellem parkeringsplads med græsarmering på i alt 625m². Tegningen herunder viser placering af nedsivningsanlæg samt arealer der afleder til de forskellige anlæg



Udkast til denne tilladelse har været forelagt ansøger til udtalelse. Der var ingen bemærkninger til udkastet.

Regler og krav

Ud over miljøbeskyttelseslovens kapitel 3 og spildevandsbekendtgørelsens kapitel 13, er der blandt andet taget hensyn til følgende regler og krav i forbindelse med udarbejdelse af tilladelsen:

- Krav om BAT jf. miljøbeskyttelseslovens § 3
- Hensyn til internationale naturbeskyttelsesområde jf. bekendtgørelse om udpegning og administration af internationale naturbeskyttelsesområder samt beskyttelse af visse arter⁴.
- Miljøkvalitetskrav for vandområder og krav til udledning af forurenende stoffer til vandløb, søer eller havet⁵.
- Bekendtgørelse om miljømål for overfladevand og grundvandsforekomster⁶
- Bekendtgørelse om indsatsprogram for vandområdedistrikter⁷

I forbindelse med fastsættelse af vilkår for dimensionering af grøfter og regnbede samt overløbshyppighed, er der blandt andet taget hensyn til Natur- og Miljøklagenævnets afgørelse NMK-10-00573, hvoraf det fremgår, at spildevandskomiteens skrifter bør benyttes til dimensionering af afløbssystemer.

Plangrundlag

Det gældende plangrundlag omfatter væsentligst:

- Lokalplan Nr. 81 For et område i Viborg til erhvervsformål ved Holstebrovej
- Spildevandsplan 2019 for Viborg Kommune

Eksisterende forhold

Området er optaget som kloakopland "239" i gældende spildevandsplan for Viborg Kommune. Kloakoplandet er udlagt som "separatkloakeret", og har en afløbskoefficient på 50 %.

Arealet er pt. ubebygget.

Planlagte forhold

Regnvand ledes til nedsivning i regnbed og grøfter med overløb til lavning i den sydvestlige del af grunden. Når lavningen er fyldt, løber vandet via grøft langs vejen og på overfladen mod regnvandsbassin

Arealet der skal nedsives fra er ca. 5800 m². Regnbed og grøfter får et samlet et volumen på 94 m³, og er dimensioneret på baggrund af oplandets størrelse, den hydrauliske ledningsevne, 10 års regnhændelse, samt klimafaktor på 1,3.

Geotekniske borer har fundet sand underlagt af moræneler på arealet. Der er målt en ledningsevne på mellem $7,2 \times 10^{-4}$ og $9,7 \times 10^{-6}$. Til dimensionering af nedsivningsanlæg er der brugt den k-værdi der er målt i det pågældende område.

⁴ Bekendtgørelse nr. 1098 af 21. august 2023 om udpegning og administration af internationale naturbeskyttelsesområder samt beskyttelse af visse arter

⁵ Bekendtgørelse nr. 1433 af 21. november 2017 om krav til udledning af forurenende stoffer til vandløb, søer, overgangsvande, kystvande og havområder

⁶ Bekendtgørelse nr. 819 af 15. juni 2023 om miljømål for overfladevandområder og grundvandsforekomster

⁷ Bekendtgørelse nr. 797 af 13. juni 2023 om indsatsprogrammer for vandområdedistrikter

Der udlægges filtermuld i nedsivningsanlæggene og der etableres beplantning.

Grundvand og vandløb

Nedsivningsarealet er beliggende i et område uden særlige drikkevandsinteresser og udenfor indvindingsoplande til almene vandværker.

Afstanden til nærmest drikkevandsboring er mere end 450 meter.

Afstanden til nærmest markvandingsboring er mere end 450 meter.

Nedsivningen vurderes ikke at udgøre en risiko for forurening af vandforsyningsanlæg eller grundvandet i øvrigt, hvilket begrundes med følgende:

- Regnvand nedsives via et vækstlag,
- Afstand til boringer.

Nedsivningen vurderes heller ikke at medføre en betydelig stigning af grundvandsstanden i området, hvilket begrundes med følgende:

- Lokale grundvandsforhold. Det er i Spildevandskomiteens notat om "Dimensionering af LAR-anlæg"⁸ anført, at: Det er en forudsætning for [dimensionering af] alle typer anlæg, at underkanten af anlægget ligger mindst 1-2 meter over højeste grundvandsspejl. Grundvandet står dybere end 4 meter i det meste er området, og ca. 2,3 m u.t. i den østligeste del

Afstanden til nærmeste recipient er ca. 750 meter (Gårdsdal Bæk). På grund af afstanden til vandløbet, vurderes nedsivningen ikke at påvirke vandløbet negativt.

Der er ikke registreret jordforurening i området.

Nedsivningen vurderes samlet set ikke at være til hinder for, at de miljømål for kvaliteten af grundvand, vandløb, søer og havet, der er fastsat i henhold til bekendtgørelse om miljømål kan opfyldes.

§3 områder og Natura 2000

Nedsivning af overfladevand kræver ikke dispensation fra naturbeskyttelseslovens⁹ §3, men er alene reguleret af miljøbeskyttelsesloven.

Afstanden til nærmeste §3-beskyttet natur er ca. 60 meter (Regnvandsbassin).

Der er ikke andre §3 beskyttede arealer eller Natura2000 områder i umiddelbar nærhed af nedsivningsarealet.

Nedsivningsanlægget vurderes samlet set ikke at påvirke beskyttet natur og Natura2000 områder negativt.

Øvrige bemærkninger

Hvis der i forbindelse med gravearbejde konstateres jordforurening, skal Viborg Kommune kontaktes.

⁸ Spildevandskomiteen – Notat om dimensionering af LAR, version 2,0 – april 2015

⁹ Lovbekendtgørelse nr. 1342 af 4. oktober 2022 om naturbeskyttelse

Orientering fra museerne

Hvis der findes spor af fortidsminder under jordarbejde, skal arbejdet standses. Fundet skal i henhold til museumsloven¹⁰ straks anmeldes til Viborg Museum, Sct. Mogens Gade 5, 8800 Viborg, oldtid@viborg.dk.

Eventuelle spørgsmål herom kan rettes til samme museum.

Færdigmelding

Det udførte arbejde færdigmeldes på erklæring fra autoriseret kloakmester. Færdigmelding sker på Viborg Kommunens hjemmeside under siden Ansøgninger og skemaer om spildevand og overfladevand, ved udfyldelse af digital blanket [Færdigmelding af autoriseret kloakarbejde](#). Husk at vedlægge oversigtskort med den endelige placering af nedsivningsanlægget.

Klageregler

Denne afgørelse kan påklages til Miljø- og Fødevareklagenævnet i henhold til miljøbeskyttelseslovens §91.

Klagen skal være indgivet inden 4 uger fra den dag, afgørelsen er meddelt. Klagefristen udløber således den 19. marts 2025.

Klagen skal sendes til Miljø- og Fødevareklagenævnet, og den skal indgives digitalt på Klageportalen.

Der opkræves klagegebyr i forbindelse med klage. Klagegebyrets størrelse og vilkår for eventuel tilbagebetaling fremgår af nævnets hjemmeside. Øvrige vilkår for klage fremgår ligeledes af nævnets hjemmeside: <https://naevneneshus.dk/>

Der er også mulighed for at indbringe afgørelsen for domstolene (søgsmål) eller efter omstændighederne for Folketingets Ombudsmand. Vær opmærksom på, at man ikke har krav på at få behandlet sin klage ved ombudsmanden.

Afgørelsen skal indbringes for domstolene inden 6 måneder fra den dag afgørelsen er meddelt jf. miljøbeskyttelseslovens § 101.

Spørgsmål

Hvis der skulle opstå spørgsmål til denne afgørelse, kan jeg kontaktes på telefon eller mail.

Med venlig hilsen

Malene Kjærsgaard Sørensen
Geolog

¹⁰ Lovbekendtgørelse nr. 358 af 8. april 2014 Museumslov

Kopi af afgørelsen er sendt til:

- Danmarks Fiskeriforening, mail@dkfisk.dk
- Danmarks Naturfredningsforening, afd. Viborg, dnviborg-sager@dn.dk
- Danmarks Sportsfiskerforbund, post@sportsfiskerforbundet.dk
- Dansk Fritidsfiskerforbund, teamstr@gmail.com
- Dansk Ornitologisk Forening, natur@dof.dk
- Dansk Ornitologisk Forening, lokalafd., viborg@dof.dk
- Ferskvandsfiskeriforeningen, nb@ferskvandsfiskeriforeningen.dk
- Viborg Museum, oldtid@viborg.dk
- Styrelsen for Patientsikkerhed, stps@stps.dk