



ENERGI VIBORG A/S
Industrivej 15
8800 Viborg
ehmm@energiviborg.dk

Landzonetilladelse til nedsivningsbassin på Tingshøjvej 23A, Vammen, 8830 Tjele

Dato: 19-04-2021

Viborg Kommune har behandlet Rambølls ansøgning af 18. januar 2021 om tilladelse til at etablere et nedsivningsbassin på landbrugsejendommen matr.nr. 8ax Vammen By, Vammen, på adressen Tingshøjvej 23A.

Sagsnr.: 21/2626

Sagsbehandler: bkb

Direkte tlf.: 87 87 55 64

Direkte e-mail: bkb@viborg.dk

Der søges om at anvende i alt ca. 4000 m² af et landbrugsareal til bassin med tilhørende kørevej og udenomsareal samt pumpebrønd og elskab. Energi Viborg erhverver arealet. Bassinet forventes at få et areal på ca. 2200 m². Skråninger anlægges med hældning ca. 1:5. Der lægges filterjord i bunden. Bassinet vil kun stå vandfyldt i forbindelse med regn indtil regnvandet er sivet ned i jorden. Arealet omkring bassinet tilsås med græs.

Side 1 af 5

Bassinet etableres og placeres i overensstemmelse med spildevandsplan for Vammen, ifølge hvilken Vammen skal separatkloakeres, og regnvand skal håndteres for sig.

Placering vises nederst. Det er ikke afgørende for udnyttelse af landzonetilladelsen, om bassin og kørevej detailplaceres som beskrevet i ansøgningen eller som beskrevet i den efterfølgende dialog med nabo.

Afgørelse

Kommunen meddeler hermed landzonetilladelse til det ansøgte, jf. planlovens § 35, stk. 1. Tilladelsen må ikke udnyttes, før klagefristen på 4 uger er udløbet.

En landzonetilladelse bortfalder, hvis den ikke er udnyttet inden 5 år efter at den er meddelt, eller ikke har været udnyttet i 5 år.

Landzonetilladelsen bliver offentliggjort den 20. april 2021 på hjemmesiden www.viborg.dk/Indflydelse

Begrundelse

Arealet ligger i landzone, og den ændrede anvendelse af arealet kræver derfor tilladelse efter planlovens § 35. Formålet med landzonebestemmelserne er bl.a. at sikre, at byggeri og anlæg sker i overensstemmelse med kommunens planlægning. Sigtet er at tilgodese landskabelige, naturmæssige og kulturhistoriske værdier samt at undgå miljøkonflikter. Samtidig skal planloven bidrage til at gøre landdistrikterne levedygtige.

Arealet ligger lige uden for kommuneplanens afgrænsning af Vammen i et område, der i kommuneplanen er beskrevet som et værdifuldt landbrugsområde.

Naboerne til ejendommen er i medfør af planlovens § 35, stk. 4 blevet orienteret om ansøgningen. Vi har modtaget bemærkninger fra ejer af den tilstødende ejendom mod nord, Tingshøjvej 21, der grundlæggende støtter et sådant bassin. Men det anføres, at placeringen reducerer muligheden for anvendelse af ejendommen, idet det oplyses, at grunden agtes bebygget, og indtil det sker, anvendes den til landbrug for at få en indtægt til ejendomsskat mv. Naboen vurderer, at den ansøgte placering fjerner muligheden for både bebyggelse og for landbrugsdrift, så grunden bliver værdiløs. Naboen vil derfor gerne inddrages i en dialog.

Der har herefter været en dialog mellem nabo og ansøger, hvor ansøger har foreslået en mindre ændring af den indbyrdes placering af bassin og tilhørende udenomsarealer for at komme naboen i møde.

Tingshøjvej 21 er en 1760 m² stor ubebygget grund i kanten af Vammen. Det er ikke en landbrugsejendom. Kommunen vurderer, at man ikke som ejer af en ubebygget grund i kanten af en by kan have en berettiget forventning om, at planmyndigheden sikrer, at der vil være fortsat let adgang til at dyrke grunden i sammenhæng med en tilgrænsende landbrugsejendom. Der er ikke noget til hinder for, at arealet fortsat dyrkes landbrugsmæssigt, og der er fortsat adgang til arealet. Der er heller ikke noget til hinder for, at grunden søges bebygget.

Kommunen vurderer, at det er væsentligt, at der etableres regnvandsbassin på denne placering i overensstemmelse med spildevandsplanen for Vammen, og at hensyn til de af naboen anførte forhold må vige for dette. Kommunen vurderer desuden, at det ikke er usædvanligt, at anlæg som det ansøgte etableres tæt på beboelsesejendomme. På den baggrund meddeles landzonetilladelse.

Yderligere oplysninger

Sagen har været forelagt Viborg Byråds Klima- og Miljøudvalg.

Kontakt venligst på Viborg Museum (tlf.: 8787 3814 eller e-mail: oldtid@viborg.dk) mindst en uge før gravearbejdet går i gang. Museet ønsker muligvis at være til stede under arbejdet.

Kommunen vurderer, at det ansøgte ikke kan påvirke et internationalt naturbeskyttelsesområde væsentligt, jf. bekendtgørelse om internationale naturbeskyttelsesområder samt beskyttelse af visse arter. Kommunen vurderer desuden, at det ansøgte ikke kan beskadige yngle- eller rasteområder for dyrearter på habitatdirektivets bilag IV eller plantearter optaget på habitatdirektivets bilag IV.

Vi har med denne afgørelse ikke taget stilling til anden lovgivning. Afgørelsen tilsidesætter ikke eventuelle servitutter og privatretlige aftaler.

Kommunen meddeler samtidigt hermed en særskilt afgørelse om miljøvurdering. Nedsivningstilladelse vil også blive meddelt i en særskilt afgørelse.

Klageregler

Ifølge planlovens § 58 kan landzoneafgørelser påklages til Planklagenævnet. Ifølge planlovens § 59 er ministeren med ansvar for planloven og enhver med retlig interesse i sagens udfald klageberettiget. Klageberettiget er desuden landsdækkende foreninger og organisationer, der som hovedformål har beskyttelse af natur og miljø eller varetagelse af væsentlige brugerinteresser inden for arealanvendelsen.

Ifølge § 2 i *bekendtgørelse om udnyttelse af tilladelser, frist for indgivelse af klage, indsendelse af klage til Planklagenævnet og opsættende virkning af klage for visse afgørelser truffet efter lov om planlægning og visse andre love* skal klage være indgivet skriftligt inden 4 uger efter, at afgørelsen er offentliggjort.

Klage indgives - via Klageportalen - til kommunen, som overdrager klagen til Planklagenævnet ledsaget af relevante sagsakter.

En landzonetilladelse må ikke udnyttes før klagefristens udløb. Rettidig klage har opsættende virkning, medmindre klagenævnet bestemmer andet. Hvis der klages, får du besked.

Ifølge planlovens § 62 skal søgsmål til prøvelse af afgørelser være anlagt inden 6 måneder efter, at afgørelsen er offentliggjort.

Planklagenævnets sagsbehandling

Du klager via Klageportalen, som der er et link til på Planklagenævnets hjemmeside www.naevneneshus.dk. Her kan du læse om klagenævnets sagsbehandling. Du logger på med NEM-ID. Klage sendes via Klageportalen til kommunen. En klage er indgivet, når den er tilgængelig for kommunen i Klageportalen. Når du klager, skal du betale gebyr med betalingskort i Klageportalen. Klagenævnet skal som udgangspunkt afvise en klage, der kommer uden om Klageportalen. Hvis du på grund af særlige forhold ønsker at blive fritaget for at bruge Klageportalen, skal du sende en begrundet anmodning til kommunen. Kommunen videresender herefter anmodningen til klagenævnet, som afgør, om anmodningen kan imødekommes.

Har du spørgsmål, kan du kontakte mig på telefon eller e-mail.

Kopi af dette brev er sendt til:

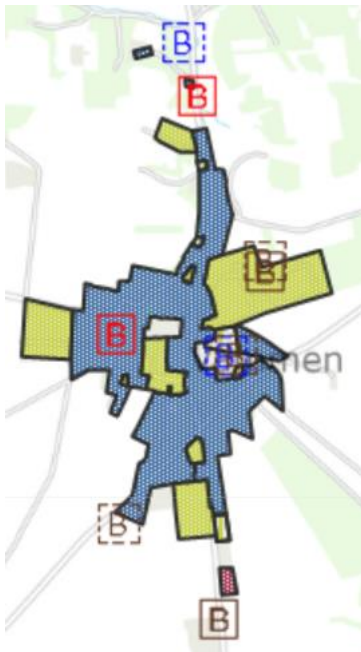
- Danmarks Naturfredningsforening, dnviborg-sager@dn.dk
- Friluftsrådet LimfjordSyd, limfjordsyd@friluftstraadet.dk
- Dansk Ornitologisk Forening, natur@dof.dk og viborg@dof.dk
- Viborg Museum, oldtid@viborg.dk
- Ulf Givskov Bender (ejer af Tinghøjvej 21)

Med venlig hilsen

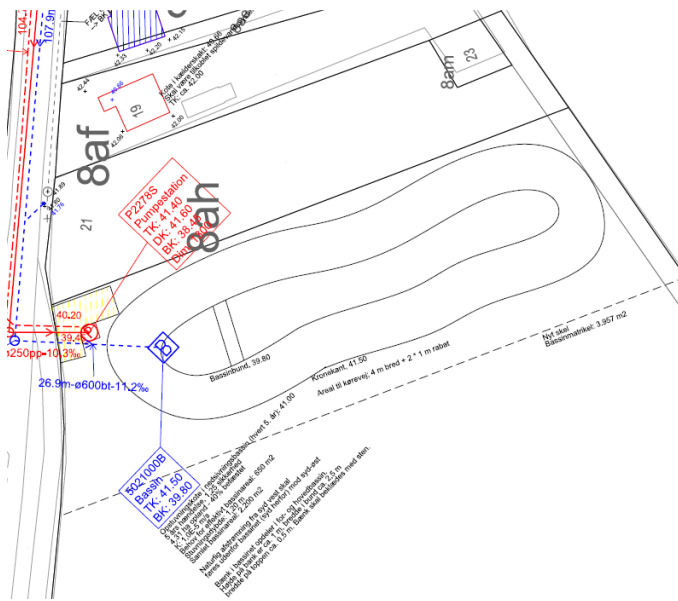
Birgit Balle
Landinspektør



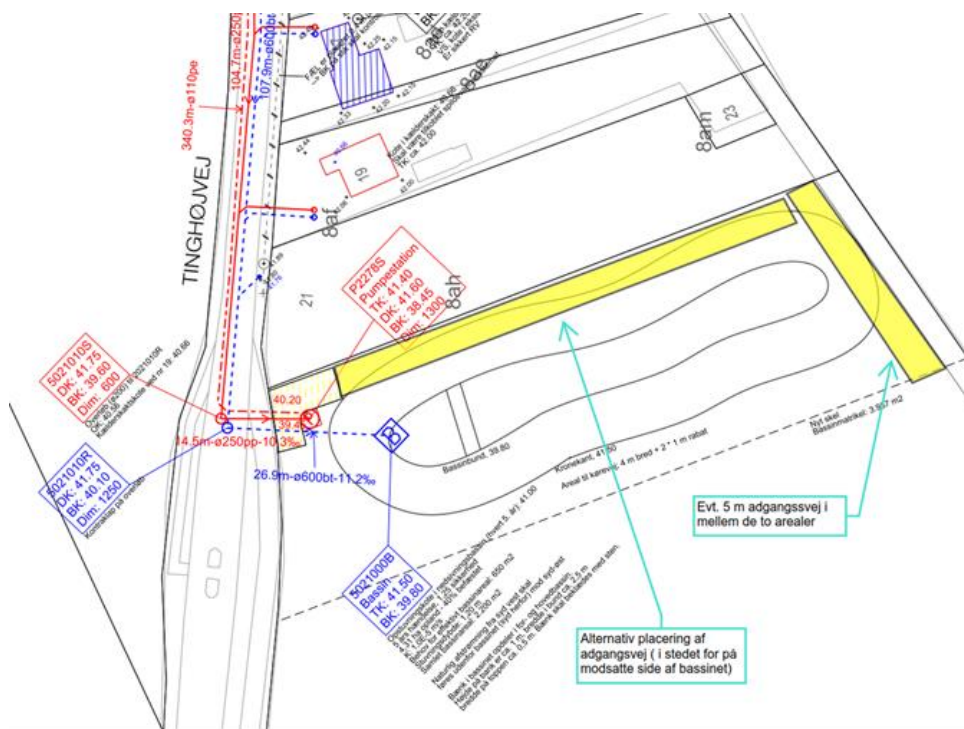
Stjerne viser placering af bassin



Kortbilag fra tillæg nr. 24 til spildevandsplan



Tegning fra ansøgning



Tegning fra dialog mellem ansøger og nabo