



VIBORG
KOMMUNE

§ 16a Miljøgodkendelse

af

svineproduktion

på

Herredsvejen 146

9500 Hobro

XXXXXX

INDHOLDSFORTEGNELSE

Indholdsfortegnelse	1
Datablad	3
1.1 Ansøgning om miljøgodkendelse.....	4
1.2 Afgørelse.....	4
1.3 Ikke teknisk resumé	5
1.4 Offentlighed.....	5
2 Vilkår i miljøgodkendelsen	6
3 Generelle forhold	10
3.1 Beskrivelse af husdyrbruget.....	10
3.2 Meddelelsespligt – anlæg, arealer, ejerforhold.....	10
3.3 Gyldighed.....	10
3.4 Retsbeskyttelse.....	10
3.5 Generelle Vilkår.....	11
4 Husdyrbrugets beliggenhed og planmæssige forhold	12
4.1 Bygge- og beskyttelseslinier, fredninger mv. – anlægsdelen.....	12
4.2 Placering i landskabet – anlægget.....	13
5 Husdyrhold, staldanlæg og drift	16
5.1 Husdyrhold og produktionsareal.....	16
5.2 Energi- og vandforbrug.....	19
5.3 Foder.....	21
5.4 Spildevand herunder regnvand	22
5.5 Affald.....	23
5.6 Råvarer og hjælpestoffer	26
5.7 Driftsforstyrrelser eller uheld	27
6 Gødningsproduktion og -håndtering	30
6.1 Gødningstyper og mængder.....	30
7 Forurening og gener fra husdyrbruget	32
7.1 Ammoniak og natur	32

7.2	Lugt	37
7.3	Fluer og skadedyr	38
7.4	Transport.....	38
7.5	Støj fra anlægget og maskiner	41
7.6	Støv fra anlæg og maskiner	42
7.7	Lys.....	43
8	Bedste tilgængelige teknik (BAT)	44
8.1	Egenkontrol	47
9	Miljøkonsekvensrapport	48
10	Alternativer.....	49
11	Miljøledelse og IE-særregler	49
12	Ophør	50
13	Samlet konklusion	52
14	Godkendelsens gyldighed, klagevejledning og underretning.....	53
14.1	Godkendelsens gyldighed	53
14.2	Klagevejledning og søgsmål	53
14.3	Underretning om godkendelsen.....	54

DATABLAD

Titel: § 16a Miljøgodkendelse af svineproduktion på Herredsvejen 146, 9500 Hobro

Husdyrbruget

Bedrift Cvr	19186946
Husdyrbrugets navn	Bjarne Bak
Beliggenhedsadresse	Herredsvejen 146
Postnummer	9500
By	Hobro

Ansøger

Ansøgers navn	Bjarne Bak
Ansøgeradresse	Horsens Østergårde 3
Ansøgerpostnummer	9520
Ansøgerby	Skørping
Ansøgertelefon	40529219
Ansøger-email	bjarne@horsensgaard.dk

Konsulent

Konsulent Cvr	25914562
Konsulent virksomhedsnavn	Miljø og Natur
Konsulentnavn	Jakob Altenborg
Konsulentadresse	Byrumvej 30
Konsulentpostnummer	9940
Konsulentby	Læsø
Konsulenttelefon	26259791
Konsulent-email	jakob@miljoeognatur.dk

Ejendom

Ejendomsnummer	7910212982
CHR numre	97744

Matrikler på ejendomsnummer

Matrikel: 1bo - Hersomgård, Hersom

Matrikel: 1f - Hersomgård, Hersom

Dato for godkendelse: xxxx

Godkendelsen er udarbejdet af:

Claus Pedersen

Viborg Kommune
Teknik og Miljø
Prinsens Alle 5
8800 Viborg

1.1 ANSØGNING OM MILJØGODKENDELSE

Ejendommen på Herredsvejen 146, 9500 Hobro har en kap. 5 miljøgodkendelse fra januar 1992. Denne godkendelse blev revurderet i 2005, 2016 og 2021. Herudover blev der i 2013 foretaget et skift i dyretype og i 2013 og 2017 blev der godkendt velfærdsmæssige udvidelser.

Ny ansøgning efter husdyrbruglovens § 16a.

Bjarne Bak ønsker godkendelse efter den gældende husdyrbruglov, hvor det er antal kvadratmeter dyrene færdes på og ikke antal dyr, der godkendes.

Der opføres ikke nye bygninger som følge af denne ansøgning om miljøgodkendelse, men der opsættes to klimacontainere til smågrise.

Ejendommen drives med et sohold på mere end 750 stipladser og er dermed et IE-brug. Dette udløser krav om miljøgodkendelse efter §16a stk. 2 i Husdyrbrugloven

Anlægget er hverken teknisk, forureningsmæssigt eller driftsmæssigt forbundet med andre husdyrbrug.

Der er på den samlede bedrift yderligere 10 ejendomme med opdræt af grise. Ejendommene drives særskilt og der er ingen teknisk, forureningsmæssig eller driftsmæssig forbindelse mellem ejendommene.

Ansøgningen om miljøgodkendelse er indsendt til Viborg Kommune første gang den 14. november 2022 gennem Miljøstyrelsens elektroniske ansøgningssystem i skema nr. 224519. Der er efterfølgende indsendt supplerende oplysninger den 8. 8. 2023, d.23. 1. 2024 og d. 1. 3. 2024.

1.2 AFGØRELSE

Viborg Kommune har vurderet, at der kan meddeles godkendelse til det ansøgte på Herredsvejen 146, 9500 Hobro i henhold til de gældende regler, Lovbekendtgørelse nr. 520 af 1. maj 2019 (Husdyrbrugloven) og bekendtgørelse nr. 443 af 26. april 2023 om godkendelse mv. af husdyrbrug (Husdyrgodkendelsesbekendtgørelsen). Miljøgodkendelsen efter lovens § 16a stk. 2 er baseret på oplysningerne i ansøgningen – herunder den fremsendte miljøkonsekvensrapport samt efterfølgende beregninger og betinget af de fastsatte vilkår.

Miljøgodkendelsen indeholder en miljøteknisk redegørelse samt Kommunens bemærkninger og vurdering af de miljømæssige virkninger på naturen, miljøet og naboer.

Viborg Kommune har stillet konkrete vilkår for husdyrbrugets drift og indretning for at sikre

- at husdyrbruget drives og indrettes i overensstemmelse med ansøgningsmaterialet og miljøredegørelsen
- at kravet om reduktion af ammoniaktab fra stald og lager overholdes
- at yderligere miljøkrav fastsat på grundlag af kommunalbestyrelsens vurdering af ansøgningsmaterialet overholdes
- at risikoen for, at der forekommer forurening eller gener ud over de forventede ifølge miljøvurderingen nedsættes

Miljøgodkendelsen meddeles under forudsætning af, at de til enhver tid generelle miljøregler overholdes herunder reglerne i den til enhver tid gældende Bekendtgørelse om miljøregulering af dyrehold og om opbevaring af gødning.

1.3 IKKE TEKNISK RESUMÉ

Produktion

Husdyrbruget har en gældende miljøgodkendelse til en produktion af 1.427 stk. søer og 46.000 stk. smågrise og 400 stk. slagtegrise.

Husdyrbruget søger om miljøgodkendelse til det eksisterende produktionsareal, samt opsætning af to klimacontainere. Det samlede produktionsareal bliver på 2.654 m².

Placering

Ejendommen er beliggende i landzonen, ca. 2,8 km øst for Bjerregrav som er den nærmeste byzone i området. Der er ca. 6,7 km til nærmeste samlede bebyggelse – Hvornum. Nærmeste nabo (Herredsvejen 148) ligger i en afstand af ca. 73 m målt til nærmeste staldhjørne.

Lugt

Lugtkravene til nærmeste nabo, samlet bebyggelse og byzone overholdes af projektet.

Transporter til og fra ejendommen

Antallet af transportere til og fra ejendommen øges ikke.

Ammoniakbelastning og særlig værdifuld natur

Bedriften ligger ca. 1,8 km fra Natura2000-området N30 "Lovns Bredning, Hjarbæk Fjord og Skals, Simsted og Nørre Ådal samt Skravad Bæk". Der er god afstand til ammoniakfølsomme naturtyper, hvilket betyder, at produktionen på Herredsvejen ikke vil påvirke naturarealerne i området.

Andre miljøpåvirkninger

Produktionen overholder alle gældende normer for opbevaring og udbringning af gylle, håndtering af spildevand og affald, støjbelastning af omgivelser m.v. Det betyder, at projektets virkninger på miljøet, hvad angår disse faktorer, må betragtes som tilfredsstillende.

BAT

Viborg Kommune vurderer, at husdyrbruget har truffet de nødvendige foranstaltninger til at forebygge og begrænse forureningen fra husdyrbrugets anlæg. Husdyrbruget overholder det vejledende BAT-krav til ammoniak. Ejendommen lever op til BAT i forhold til staldindretning, management, vand- og energiforbrug samt opbevaring af husdyrgødning mv.

1.4 OFFENTLIGHED

Ansøgningen blev offentliggjort den 22. november 2022 med frist til at fremsende bemærkninger til den 23. december 2022. Der indkom ingen bemærkninger til ansøgningen.

Naboer til Herredsvejen 146 er orienteret om ansøgningen den 22. november 2022 med en frist på 2 uger til at indsende bemærkninger. Der indkom ikke bemærkninger hertil.

Udkast til miljøgodkendelse blev den 3. april 2024 udsendt i høring hos naboer. Der var frist til afgivelse af bemærkninger på 30 dage.

Nedenfor gives en oversigt over samtlige vilkår, der er stillet i miljøgodkendelsen.

Generelle vilkår

- 1) Miljøgodkendelsen omfatter husdyrproduktionen på ejendommen Herredsvejen 146, 9500 Hobro, CVR nr. 19186946.
- 2) Husdyrproduktionen skal drives i overensstemmelse med de oplysninger, der ligger til grund for godkendelsen, samt med de ændringer der eventuelt måtte fremgå af godkendelsens vilkår.
- 3) Den der er ansvarlig for driften, skal underrette kommunen, hvis landbruget foretager følgende:
 - Ejerskifte af virksomhed
 - Hel eller delvis udskiftning af driftsherre
 - Indstilling af driften for en længere periode
- 4) Der skal til enhver tid være et eksemplar af miljøgodkendelsen på ejendommen. Den ansvarlige for driften og de øvrige ansatte skal være bekendt med vilkårene i miljøgodkendelsen.

Husdyrhold og produktionsareal

- 5) Dyretypen, gulvtypen og produktionsareal skal være i overensstemmelse med nedenstående skema. Ejendommens produktionsareal må ikke overstige 2.654 m².

Staldnavn	Staldstørrelse (m ²)	Ventilation	Kildehøjde	Produktion	Antal måneder udegående	Produktionsareal (m ²)
Ansøgt drift						
Drægtighedsstald 2	552	Mekanisk ventilation	6 m	(#377556) Søer, golde og drægtige. Løsgående, delvis spaltegulv	0	437
Farestald	1835	Mekanisk ventilation	6 m	(#377562) Søer, diegivende. Kassestier, fuldspaltegulv	0	1296
Drægtighedsstald	547	Mekanisk ventilation	6 m	(#377567) Søer, golde og drægtige. Individuel opstaldning, fuldspaltegulv	0	197
Drægtige 3	216	Mekanisk ventilation	6 m	(#377569) Søer, golde og drægtige. Løsgående, delvis spaltegulv	0	135
Drægtige 4	248	Mekanisk ventilation	6 m	(#377571) Søer, golde og drægtige. Løsgående, delvis spaltegulv	0	150
Drægtige 5	434	Mekanisk ventilation	6 m	(#651528) Søer, golde og drægtige. Løsgående, delvis spaltegulv	0	127
				(#377573) Søer, golde og drægtige. Individuel opstaldning, delvis spaltegulv	0	81
Farestald 2	244	Mekanisk ventilation	6 m	(#377575) Søer, diegivende. Kassestier, delvis spaltegulv	0	108
Aflastningsstald	117	Mekanisk ventilation	6 m	(#377576) Søer, golde og drægtige. Individuel opstaldning, delvis spaltegulv	0	63
klima	102	Blandet ventilation	3 m	(#651529) Smågrise. Toklimastald, delvis spaltegulv	0	60
Sum						2654

Energi- og vandforbrug

- 6) *Energi- og vandforbruget skal registreres mindst 1 gang årligt. Registreringerne skal kunne fremvises ved tilsyn på ejendommen.*

Spildevand

- 7) *Al vask af maskiner og redskaber, hvorfra der kan forekomme gødningsrester, samt transportvogn og sprøjte skal foregå på støbt tæt plads med bortledning af spildevandet til opsamlingsbeholder.*

Affald

- 8) *Arealerne omkring bygningerne og tilkørselsveje skal holdes ryddelige og fri for affald mv.*
- 9) *Olie- og kemikalier (gælder både råvarer og affald) skal til enhver tid opbevares i tæt emballage, afskærmet mod nedbør og uden mulighed for afløb til kloak, jord, overfladevand eller grundvand. Opbevaringen skal ske således, at der er opsamlingskapacitet til en mængde, svarende til rumindholdet af den størst benyttede beholder.*
- 10) *Ved tilsyn skal det kunne vises at affaldstyperne bliver sorterede. Der skal til enhver tid foreligge dokumentation for, at affald bortskaffes miljømæssigt forsvarligt. Det skal ligeledes kunne dokumenteres at affaldet aftages af godkendte virksomheder og transporteres af godkendte transportører, f.eks. ved hjælp af kvitteringer fra virksomhederne.*

Råvarer og hjælpestoffer

- 11) *Påfyldning af diesel skal til enhver tid ske under opsyn på en plads med fast og tæt bund, så spild kan opsamles, og der ikke er mulighed for afløb til jord, kloak, overfladevand eller grundvand.*

Driftsforstyrrelser eller uheld

- 12) *Der skal foreligge en beredskabsplan, som fortæller, hvornår og hvordan der skal reageres ved uheld, som kan medføre konsekvenser for det eksterne miljø.*

Beredskabsplanen skal som minimum indeholde:

- *Procedurer, som beskriver relevante tiltag med henblik på at "stoppe ulykken/uheldet" og begrænse udbredelsen*
- *Oplysninger om hvilke interne/eksterne personer og myndigheder, der skal alarmeres og hvordan*
- *Kort over bedriften med angivelse af miljøfarlige stoffer, afløbs- og drænsystemer og vandløb m.m.*
- *En opgørelse over materiel der er tilgængeligt på bedriften, eller som kan skaffes med kort varsel, der kan anvendes i forbindelse med afhjælpning, inddæmning og opsamling af spild/lækage, som kan medføre konsekvenser for det eksterne miljø.*

Beredskabsplanen skal opdateres, når der sker ændringer på bedriften og gennemgås mindst én gang om året. Beredskabsplanen skal have en fast tilgængelig plads på ejendommen.

Gødningstyper og mængder

13)

Der tillades anvendt følgende lagre til husdyrgødning:

- Gyllebeholder på 650 m³ med et overfladeareal på 144 m² og
- Gyllebeholder på 1.000 m³ med et overfladeareal på 240 m² og
- Gyllebeholder på 3.000 m³ med overfladeareal på 698 m²
i alt 1.082 m² overfladeareal.

14) *Håndtering af husdyrgødning skal foregå under opsyn, så spild undgås.*

15) *Beholdere til husdyrgødning skal mindst 1 gang om året tømmes helt, og der skal ske udvendig og om muligt indvendig inspektion med henblik på reparation og vedligeholdelse. Inspektionen og evt. tiltag noteres i logbogen.*

Lugt

16) *Hvis der efter Viborg Kommunes vurdering opstår væsentlige lugtgener, der vurderes at være væsentligt større end der kan forventes ifølge grundlaget for miljøvurderingen i denne godkendelse, kan Kommunen meddele påbud om, at der skal indgives og gennemføres et projekt for afhjælpende foranstaltninger.*

Skadedyr

17) *Der skal løbende foretages observationer, således angreb af skadedyr opdages. Ved angreb skal der igangsættes tiltag til bekæmpelse af skadedyr efter retningslinjer fra Aarhus Universitet, Institut for Agroøkologi.*

Transport

18) *Transport til og fra ejendommen skal altid tilrettelægges således, at der tages størst muligt hensyn til omgivelserne med hensyn til minimering af lugt-, støj- og støvgener mv.*

Støj

19) *Hvis der kommer klager over støj fra produktionsanlægget med tilknyttede aktiviteter, vil Kommunen indhente dokumentation for, at støjkravene i Miljøstyrelsens Vejledning overholdes.*

Vejledningens afskæringskriterier er følgende:

Den eksterne støjbelastning fra landbrugsdriften på ejendommens bygningsparcel må i intet punkt - målt på nærmeste naboejendom med tilhørende udendørs arealer i tilknytning til boligen - overstige nedenstående værdier. De angivne værdier for støjbelastningen er de ækvivalente,

korrigerede lydniveauer i dB(A).

	Kl.	Referencetidsrum	dB(A)
Mandag - fredag	07-18	8 timer	55
Lørdag	07-14	8 timer	55
Lørdag	14-18	8 timer	45
Søn- og helligdage	07-18	8 timer	45
Alle dage	18-22	1 timer	45
Alle dage	22-07	½ time	40
Maksimalværdi	22-07	-	55

Støv

- 20) *Landbrugsdriften må ikke uden for ejendommens areal give anledning til støvgener, som Viborg Kommune vurderer til at være væsentlige.*
- 21) *Opbevaring og håndtering af virksomhedens foder/råvarer, bygningers og siloers konstruktion samt virksomhedens drift i øvrigt må ikke give anledning til støvgener, der efter Viborg Kommunes vurdering medfører gener for omgivelserne.*

Bedst tilgængelige teknik

- 22) *Bedriften skal under tilsynet redegøre for foretagne tiltag vedrørende renere teknologi i form af ændrede råvarer, nye metoder eller besparelser på materialer og ressourcer, som kan nedsætte miljøbelastningen fra ejendommen.*
- 23) *Ved fremtidige ændringer i råvarer, hjælpestoffer og produkter skal der som udgangspunkt vælges råvarer, hjælpestoffer og produkter med mindst mulig miljøbelastning for øje.*

Ophør

- 24) *Ved ophør af dyreholdet skal alle anlæg tømmes og rengøres for husdyrgødning. Husdyrgødningen skal bortskaffes efter gældende regler. Restkemikalier, olieaffald, medicinaffald m.v. skal bortskaffes i henhold til kommunens affaldsregulativer.*

3.1 BESKRIVELSE AF HUSDYRBRUGET

Miljøgodkendelsen efter husdyrbruglovens § 16a, stk. 2 gælder for husdyrproduktionen på Herredsvejen 146, 9500 Hobro, der er ejet af Bjarne Bak, Horsens Østergårde 3, 9520, Skørping, CVR nr. 19186946. Bjarne Bak ønsker at fortsætte produktionen i det eksisterende staldanlæg samt opsætte to klimacontainere til smågrise. Det samlede produktionsareal udgør 2.654 m² i ansøgt drift.

3.2 MEDDELELSESPLIGT – ANLÆG, AREALER, EJERFORHOLD

Ændring af anlæg skal meddeles til Viborg Kommune, som afgør om ændringerne på ejendommen udløser krav om miljøgodkendelse. Skift i ejerforhold for ejendommen skal desuden meddeles til Viborg Kommune.

3.3 GYLDIGHED

En godkendelse skal udnyttes inden for 6 år. Hvis en godkendelse, der er udnyttet, efterfølgende ikke har været helt eller delvis udnyttet i 3 på hinanden følgende år, bortfalder den del af godkendelsen, der ikke har været udnyttet i de seneste 3 år. Udnyttelse anses her for at foreligge, når mindst 25 pct. af det tilladte produktionsareal udnyttes driftsmæssigt. Med driftsmæssig udnyttelse forstås, at der på det pågældende produktionsareal mindst produceres 50 pct. af det mulige inden for rammerne af dyrevelfærdskrav eller andre relevante krav. Herefter gælder fortsat, at der kan ske helt eller delvist bortfald af godkendelsen, hvis der ikke sker udnyttelse (jf. de 25 %) af produktionsretten i 3 på hinanden følgende år.

3.4 RETSBESKYTTELSE

Tilsynsmyndigheden skal, jævnfør godkendelsesbekendtgørelsen regelmæssigt og mindst hvert 10. år tage den samlede godkendelse efter husdyrbruglovens § 16a, stk. 2 op til revurdering og om nødvendigt ændre vilkårene heri. Den første regelmæssige revurdering skal foretages 8 år efter datoen for denne godkendelse, det vil sige i 2032.

Herudover skal en § 16a, stk. 2 godkendelse tages op til revurdering i tilfælde af, at forurening fra ejendommen medfører miljømæssige skadevirkninger, der ikke kunne forudsiges, eller der er skabt teknisk mulighed for at nedbringe emissionerne betydeligt eller andre forhold nævnt i husdyrbruglovens § 40.

Vilkår for revurdering af § 16a, stk. 2 godkendelser meddeles som påbud efter husdyrbruglovens §§ 39 og 40.

3.5 GENERELLE VILKÅR.

På baggrund af ovenstående fastsættes følgende generelle vilkår:

- 1) *Miljøgodkendelsen omfatter husdyrproduktionen på ejendommen Herredsvejen 146, 9500 Hobro, CVR nr. 19186946.*
- 2) *Husdyrproduktionen skal drives i overensstemmelse med de oplysninger, der ligger til grund for godkendelsen, samt med de ændringer der eventuelt måtte fremgå af godkendelsens vilkår.*
- 3) *Den der er ansvarlig for driften, skal underrette kommunen, hvis landbruget foretager følgende:*
 - *Ejerskifte af virksomhed*
 - *Hel eller delvis udskiftning af driftsherre*
 - *Indstilling af driften for en længere periode*
- 4) *Der skal til enhver tid være et eksemplar af miljøgodkendelsen på ejendommen. Den ansvarlige for driften og de øvrige ansatte skal være bekendt med vilkårene i miljøgodkendelsen.*

UDKAST

4 HUSDYRBRUGETS BELIGGENHED OG PLANMÆSSIGE FORHOLD

4.1 BYGGE- OG BESKYTTELSESLINIER, FREDNINGER MV. – ANLÆGSDELEN

MILJØTEKNISK REDEGØRELSE

Husdyrbruget er placeret i landzone. I Husdyrgodkendelse.dk er angivet afstande til naboer, skel, vej mm. jf. Husdyrlovens §§ 6, 7 og § 8, se nedenstående tabel 1 - 3.

Tabel 1. Afstande § 6

Område	Afstand	Beskrivelse	Afstandskrav
Eksisterende eller ifølge kommuneplanens fremtidige byzone eller sommerhusområde	2744 m	Bjerregrav	50 m
Område i landzone, der i lokalplan er udlagt til boligformål, blandet bolig og erhvervsformål eller med henblik på beboelse, institutioner, rekreative formål og lign.	1991 m	Lokalplan mod nordvest	50 m
Nabobeboelse	73 m	Herredsvejen 148	50 m

Tabel 2. Afstande § 8

Nærmeste...	Afstand meter	Afstandskrav	Afstandskrav overholdes
Enkelt vandindvindingsanlæg	435	25 m	Ja
Fælles vandindvindingsanlæg	4041	50 m	Ja
Vandløb	2512	15 m	Ja
Dræn	>15	15 m	Ja
Sø	167	15 m	Ja
Privat fælles vej/ offentlig vej	83	15 m	Ja
Levnedsmiddelvirksomhed	>15	25 m	Ja
Beboelse på samme ejendom	17	15 m	Ja
Naboskel	37	30 m	Ja

Afstandene i § 8 er kun gældende for nye anlæg eller i forbindelse med udvidelser/ændringer, som medfører en forøget forurening.

Nærmeste sårbare natur er ligeledes angivet i husdyrgodkendelse.dk.

Tabel 3. Afstande § 7

Naturkategori	Afstand meter	Beskrivelse	§7 afstand overholdt
Kategori 1 natur	2058	Sø	Ja (mindst 10 m)
Kategori 2 natur	1950	Overdrev	Ja (mindst 10 m)
Kategori 3 natur	493	Overdrev	Ja (mindst 10 m)

KOMMUNENS BEMÆRKNINGER OG VURDERING

Alle afstandskrav i henhold til §§ 6, 7 og 8 i Husdyrbrugsloven vurderes overholdt.

Husdyrbrugets anlæg ligger udenfor diverse fredninger og kirke-, skov-, sø-, å- og fortidsmindebeskyttelseslinjer mv.

4.2 PLACERING I LANDSKABET – ANLÆGGET

MILJØTEKNISK REDEGØRELSE

Ejendommen er beliggende i et landbrugsområde der i kommuneplanen er udlagt med nedenstående særlige retningslinjer, tabel 4. Der er i øvrigt ingen væsentlige planmæssige forhold.

Området er præget af landbrugsproduktion og naturområder, samt spredt bymæssig bebyggelse.

Tabel 4. Anlægget er placeret inden for følgende områder og zoner:

(Kommuneplan 2017-2028)	Ja	Nej
Bevaringsværdige landskaber		x
Uforstyrrede landskaber		x
Større sammenhængende landskaber		x
Værdifulde Geologiske områder		x
Kystnærhedszonen		x
Værdifulde kulturarvsområder		x
Kulturhistorisk bevaringsværdi		x
Værdifulde landbrugsområder	x	
Store husdyrbrug	x	
Økologiske forbindelser		x
Potentielle økologiske forbindelser		x
Naturbeskyttelsesområder		x
Potentielle naturbeskyttelsesområder		x

Natura2000		x
Skovrejsning		x
Lavbundsareal		x
Kirkebyggelinjer		x
Skovbyggelinjer		x
Strand-, Sø- og Å-beskyttelseslinjer		x
Beskyttede sten- og jorddiger		x
Klitfredning		x
Fund og fortidsminder (Totalliste med både fredede og ikke-fredede. Kun beskyttelseslinjerne indgår i KP. Selve fortidsminderne er en statslig opgave.		x

Anlæggets dimensioner og byggematerialer ses i tabel 5.

Tabel 5. Anlægget

	Grundplan ca.	Bygningshøjde ca.	Tag-hældning	Bygningsmateriale r/farver	Anvendelse
Drægtighedsstald	550 m ²	6 m	20	Røde sten, gråt tag	Søer
Drægtighedsstald 2	550 m ²	6 m	20	Røde sten, gråt tag	Søer
Drægtige 3	216 m ²	6 m	20	Røde sten, gråt tag	Søer
Drægtige 4	248 m ²	6 m	20	Røde sten, gråt tag	Søer
Drægtige 5	434 m ²	6 m	20	Røde sten, gråt tag	Søer
Farestald	1835 m ²	6 m	20	Røde sten, gråt tag	Søer
Farestald 2	331 m ²	6 m	20	Røde sten, gråt tag	Søer
Aflastning	117 m ²	6 m	20	Røde sten, gråt tag	Søer
Gylletank	144 m ²	3 m		Elementer	Gylle
Gylletank	240 m ²	3 m		Elementer	Gylle
Gylletank	700 m ²	3 m		Elementer	Gylle

Produktionen overholder alle afstandskrav, og etableringen af anlægget er i god overensstemmelse med Viborg Kommunes Kommuneplan, hvor området både er udlagt som område med store husdyrbrug og som særligt værdifuldt landbrugsområde.

KOMMUNENS BEMÆRKNINGER OG VURDERING

Viborg Kommune vurderer, at staldanlægget vil give en helhed og sammenhæng mellem moderne landbrugsproduktion og det omgivne landskab. Viborg Kommune vurderer, at miljøgodkendelsen ikke har indflydelse på landskabelige, kulturhistoriske, naturmæssige, geologiske eller rekreative værdier i området.

5.1 HUSDYRHOLD OG PRODUKTIONSAREAL

MILJØTEKNISK REDEGØRELSE

Produktionsarealet udgør samlet 2.654 m² nettoareal til grise. En del stalde er indrettet med delvise spaltegulve og den største farestald er indrettet med fuldspaltegulv.

De enkelte staldafsnit er opdelt og opmålt efter om afsnittet er adskilt forureningsmæssigt fra andre afsnit. Herefter er anvendt staldenes nettoareal. Nettoarealerne er beregnet ved at udregne størrelsen på en sti og derefter beregne det samlede stiareal. Denne metode vurderes at give det mest korrekte nettoareal.

Der opsættes to klimacontainere. De ankommer færdige og skal blot tilsluttes vand og afløb.

Overfladevandet fra tagflader nedsives.

Gulv- og dyretype fremgår af tabel 6, situationsplan figur 1.

Figur 1. Situationsplan



Table 6. Floor and animal type in sought operation and operation (8-year operation is identical to operation).

Stalde og produktioner						
Staldnavn	Staldstørrelse (m ²)	Ventilation	Kildehøjde	Produktion	Antal måneder udegående	Produktionsareal (m ²)
Ansøgt drift						
Drægtighedsstald 2	552	Mekanisk ventilation	6 m	(#377556) Søer, golde og drægtige. Løsgående, delvis spaltegulv	0	437
Farestald	1835	Mekanisk ventilation	6 m	(#377562) Søer, diegivende. Kassestier, fuldspaltegulv	0	1296
Drægtighedsstald	547	Mekanisk ventilation	6 m	(#377567) Søer, golde og drægtige. Individuel opstaldning, fuldspaltegulv	0	197
Drægtige 3	216	Mekanisk ventilation	6 m	(#377569) Søer, golde og drægtige. Løsgående, delvis spaltegulv	0	135
Drægtige 4	248	Mekanisk ventilation	6 m	(#377571) Søer, golde og drægtige. Løsgående, delvis spaltegulv	0	150
Drægtige 5	434	Mekanisk ventilation	6 m	(#651528) Søer, golde og drægtige. Løsgående, delvis spaltegulv	0	127
				(#377573) Søer, golde og drægtige. Individuel opstaldning, delvis spaltegulv	0	81
Farestald 2	244	Mekanisk ventilation	6 m	(#377575) Søer, diegivende. Kassestier, delvis spaltegulv	0	108
Aflastningsstald	117	Mekanisk ventilation	6 m	(#377576) Søer, golde og drægtige. Individuel opstaldning, delvis spaltegulv	0	63
klima	102	Blandet ventilation	3 m	(#651529) Smågrise. Toklimastald, delvis spaltegulv	0	60
Sum						2654

Nudrift						
Drægtighedsstald 2	552	Mekanisk ventilation	6 m	(#397006) Søer, golde og drægtige. Løsgående, delvis spaltegulv	0	437
Farestald	1835	Mekanisk ventilation	6 m	(#397007) Søer, diegivende. Kassestier, fuldspaltegulv	0	1296
Drægtighedsstald 547		Mekanisk ventilation	6 m	(#397008) Søer, golde og drægtige. Individuel opstaldning, fuldspaltegulv	0	197
Drægtige 3	216	Mekanisk ventilation	6 m	(#397009) Søer, golde og drægtige. Løsgående, delvis spaltegulv	0	135
Drægtige 4	248	Mekanisk ventilation	6 m	(#397010) Søer, golde og drægtige. Løsgående, delvis spaltegulv	0	150
Drægtige 5	434	Mekanisk ventilation	6 m	(#651527) Søer, golde og drægtige. Løsgående, delvis spaltegulv	0	254
Farestald 2	244	Mekanisk ventilation	6 m	(#584559) Søer, diegivende. Kassestier, delvis spaltegulv	0	108
Aflastningsstald	117	Mekanisk ventilation	6 m	(#397013) Søer, golde og drægtige. Individuel opstaldning, delvis spaltegulv	0	63
Sum						2640

KOMMUNENS BEMÆRKNINGER OG VURDERING

Det er størrelsen af produktionsarealet samt dyre- og gulvtype, der er afgørende for produktionens miljømæssige belastning, hvorfor der stilles vilkår om, at det angivne produktionsareal, gulv- og dyretype overholdes.

Knap halvdelen af produktionsarealet er med delvis spaltegulv. Dette giver en lavere emission af ammoniak og vurderes at være BAT.

VILKÅR

På baggrund af ovenstående er der stillet følgende vilkår for drift og egenkontrol:

- 5) *Dyretypen, gulvtypen og produktionsareal skal være i overensstemmelse med nedenstående skema. Ejendommens produktionsareal må ikke overstige 2.654 m².*

Stalde og produktioner						
Staldnavn	Staldstørrelse (m ²)	Ventilation	Kildehøjde	Produktion	Antal måneder udegående	Produktionsareal (m ²)
Ansøgt drift						
Drægtighedsstald 2	552	Mekanisk ventilation	6 m	(#377556) Søer, golde og drægtige. Løsgående, delvis spaltegulv	0	437
Farestald	1835	Mekanisk ventilation	6 m	(#377562) Søer, diegivende. Kassestier, fuldspaltegulv	0	1296
Drægtighedsstald	547	Mekanisk ventilation	6 m	(#377567) Søer, golde og drægtige. Individuel opstaldning, fuldspaltegulv	0	197
Drægtige 3	216	Mekanisk ventilation	6 m	(#377569) Søer, golde og drægtige. Løsgående, delvis spaltegulv	0	135
Drægtige 4	248	Mekanisk ventilation	6 m	(#377571) Søer, golde og drægtige. Løsgående, delvis spaltegulv	0	150
Drægtige 5	434	Mekanisk ventilation	6 m	(#651528) Søer, golde og drægtige. Løsgående, delvis spaltegulv	0	127
				(#377573) Søer, golde og drægtige. Individuel opstaldning, delvis spaltegulv	0	81
Farestald 2	244	Mekanisk ventilation	6 m	(#377575) Søer, diegivende. Kassestier, delvis spaltegulv	0	108
Aflastningsstald	117	Mekanisk ventilation	6 m	(#377576) Søer, golde og drægtige. Individuel opstaldning, delvis spaltegulv	0	63
klima	102	Blandet ventilation	3 m	(#651529) Smågrise. Toklimastald, delvis spaltegulv	0	60
Sum						2654

5.2 ENERGI- OG VANDFORBRUG

MILJØTEKNISK REDEGØRELSE

Energi

Elforbruget i svinestalden ses i tabel 7 og anvendes primært til belysning og drift af teknisk udstyr.

Tabel 7. Elforbrug

Type	Forbrug nudrift	Forbrug ansøgt
Elforbrug	260.000 kwh	260.000 kwh
Opvarmning	El	El

Energibesparende foranstaltninger

Når der i anlægget udskiftes lysarmaturer, sikres det, at der vælges mellem de mest energibesparende systemer. F.eks. LED-belysning.

Vurdering

Elforbruget ligger over normforbruget. Det vurderes dog, at det højere forbrug ligger indenfor den naturlige variation og bl.a. anvendes til genindvinding af varme fra gyllen.

Vandforbrug

Vandforbruget ses i tabel 8 og er vurderet ud fra forventet forbrug ud fra normtal og fratrukket forbruget af valle.

Bedriften forsynes med vand fra offentligt vandværk.

Tabel 8. Vandforbrug

Type	Forbrug nudrift	Forbrug ansøgt
Årligt forbrug af drikkevand	2.000 m ³	2.000 m ³
Årligt forbrug af vaskevand til vask af stalde	360 m ³	360m ³

Vandbesparende foranstaltninger

Drikkevandsinstallationerne på bedriften efterses og rengøres jævnligt med henblik på at undgå spild.

Eventuelle lækager i systemet identificeres straks og repareres hurtigst muligt.

Vurdering

Vandforbruget forventes at ligge under normforbruget, da der anvendes valle til foder.

KOMMUNENS BEMÆRKNINGER OG VURDERING

Miljøstyrelsen har ikke fastsat vejledende BAT-standardkrav vedr. energi- og vandforbrug.

Ifølge EU's referencedokument for bedste tilgængelige teknikker (BREF) der vedrører intensiv fjerkræ- og svineproduktion er følgende BAT:

- optimering af udformningen af ventilationssystemet i mekanisk ventilerede stalde for at tilvejebringe god temperaturkontrol samt opnå minimumsventilation om vinteren. Undgåelse af modstand i ventilationssystemer gennem hyppigt eftersyn og rengøring af luftkanaler og fans.
- anvende lavenergi-belysning.
- rengøring af dyrestald og udstyr med højtryksrensere efter hver produktionscyklus eller hver batch. Til svineopstaldning løber spulevand typisk ned i gyllesystemet, og det er derfor vigtigt at finde en balance mellem rengøring og brug af så lidt vand som muligt. I fjerkræstalder er det også vigtigt at finde balancen mellem rengøring og brug af så lidt vand som muligt.
- udførelse af regelmæssig kalibrering af drikkevandsanlægget for at undgå spild.
- registrering af vandbrug gennem måling af forbrug, og
- detektering og reparation af lækager.

Viborg Kommune vurderer ejendommen overholder gældende BAT regler (EU's referencedokument for bedste tilgængelige teknikker (BREF)) med hensyn til energi- og vandforbruget.

Kommunen vurderer, at vandforbruget er på et fornuftigt lege i forhold til bedriftens produktion. Energiforbruget ligger lidt højt, men der er fokus på at reducere energiforbruget, som det fremgår af den indsendte plan for Miljøledelsen 2023, hvor målet er at reducere energiforbruget med 10%. En hyppig registrering af energi- og vandforbruget er et vigtigt incitament med henblik på en minimering af det samlede forbrug.

VILKÅR

På baggrund af ovenstående er der stillet følgende vilkår for drift og egenkontrol:

- 6) *Energi- og vandforbruget skal registreres mindst 1 gang årligt. Registreringerne skal kunne fremvises ved tilsyn på ejendommen.*

5.3 FODER

Der anvendes færdigblandet tørfoder. Foderet leveres til ejendommens udendørs fodersiloer.

Der sikres effektiv fodring gennem foderets sammensætning og løbende foderkontroller således, at fodringen stemmer overens med dyrenes behov. Derudover er sundhedsstyring vigtig for en effektiv produktion med lavest muligt forbrug af foder- og hjælpestoffer. Der anvendes fasefodring på ejendommen, og der tilsættes fytase til foderet. Fytase medfører en bedre optagelse af fosfor fra foderet og dermed mindre fosfor i gyllen.

Der er på bedriften stor opmærksomhed på at minimere anvendelsen af råvarer i produktionen. Der laves således E-kontrol minimum en gang i kvartalet, for derigennem at kunne monitorere fodereffektivitet og produktionseffektivitet. Der er fokus på at minimere spild af foderstoffer og på at optimere og minimere indholdet af fosfor og protein i foderstoffer, dog altid med fokus på virksomhedens produktionsresultater og ikke mindst dyrenes velbefindende.

KOMMUNENS BEMÆRKNINGER OG VURDERING

Husdyrgodkendelsesbekendtgørelsens § 51 fastsætter følgende vedrørende fodring for IE-brug:

IE-husdyrbrug skal for at reducere den samlede mængde kvælstof, der udskilles, som minimum enten anvende fasefodring tilpasset dyrenes behov i produktionsperioden, reducere indholdet af råprotein ved hjælp af en god aminosyrebalance, eller ved at bruge et eller flere fodertilsetningsstoffer, som nedsætter den samlede mængde kvælstof, der udskilles og er tilladt i henhold til forordning (EF) nr. 1831/2003 om fodertilsetningsstoffer. En god aminosyrebalance og lavt indhold af råprotein kan opnås ved at kombinere fodermidler, hvor aminosyreprofilen supplerer hinanden og/eller ved at tilsætte frie essentielle aminosyrer til foder med et lavt indhold af råprotein. IE-husdyrbruget kan anvende en kombination af de nævnte teknikker.

Stk. 2. IE-husdyrbrug skal for at reducere den samlede mængde fosfor, der udskilles, som minimum anvende enten fasefodring tilpasset dyrenes behov i produktionsperioden, et eller flere fodertilsetningsstoffer som nedsætter den samlede mængde fosfor der udskilles (f.eks. fytase) og er tilladt i henhold til forordning (EF) nr. 1831/2003 om fodertilsetningsstoffer eller letfordøjeligt

uorganisk fosfat som f.eks. monocalciumfosfat i stedet for mindre fordøjelige fosforkilder. IE-husdyrbruget kan også anvende en kombination af de nævnte teknikker.

Stk. 3. IE-husdyrbruget skal kunne dokumentere anvendelse af fodring eller fodringsteknikker som nævnt i stk. 1 og stk. 2. Dokumentationen skal opbevares i 5 år og kunne forevises på forlangende i forbindelse med tilsyn.

Fodringsvilkår blev fjernet fra teknologilisten i sommeren 2017, og Viborg Kommune kan derfor ikke længere stille fodervilkår som virkemiddel i relation til BAT, men kan henholde sig til ovennævnte særregel for IE-brug.

5.4 SPILDEVAND HERUNDER REGNVAND

I tabel 9 ses det spildevand der produceres på husdyrbruget.

Tabel 9. Spildevand

Spildevandstyper	m ³ /år efter godkendelse	Afledes til	Renseforanstaltning
Rengøringsvand, drikkevandsspild mv.	360 m ³	Gyllebeholder	Ingen
Sanitært spildevand fra stald	150 m ³	Septiktank	Nedsivning

Figur 2. Spildevandsplan



Beskrivelse af spildevandstilledning

360 m³/år spildevand ledes til gyllebeholder med flydende husdyrgødning.

Beskrivelse af spildevandsafledning

Rengøringsvand ledes fra stald til gyllebeholder. Sanitært spildevand ledes til septiktank. Tagvandet afledes til nedsivning. I figur 2 ses en spildevandsplan.

KOMMUNENS BEMÆRKNINGER OG VURDERING

Ejendommens afledning af sanitært spildevand og tagvand vurderes ikke at give anledning til gener i lokalområdet.

Viborg Kommune vurderer, at kapaciteten i gyllebeholderene er tilstrækkelig til at rumme de givne mængder spildevand i ansøgt drift.

VILKÅR

På baggrund af ovenstående er der stillet følgende vilkår for drift og egenkontrol:

- 7) *Al vask af maskiner og redskaber, hvorfra der kan forekomme gødningsrester, samt transportvogn og sprøjte skal foregå på støbt tæt plads med bortledning af spildevandet til opsamlingsbeholder.*

5.5 AFFALD

MLJØTEKNISK REDEGØRELSE

Der forventes en affaldsproduktion der er proportionel med virksomhedens størrelse og type.

Affaldshierarkiet, jf. § 6 b i lov om miljøbeskyttelse, iagttages (fremgår af § 35 i husdyrgodkendelsesbekendtgørelsen). Det betyder, at beskrivelsen skal illustrere, hvordan affaldshåndteringen på husdyrbruget lever op til affaldshierarkiet jf. Miljøbeskyttelseslovens § 6 b. Heraf fremgår det at affaldsforebyggelse og -håndtering skal ske i overensstemmelse med følgende affaldshierarki:

- 1) Affaldsforebyggelse.
- 2) Forberedelse med henblik på genbrug.
- 3) Genanvendelse.
- 4) Anden nyttiggørelse.
- 5) Bortskaffelse.

Husdyrbruget skal sortere sit affald og sikre, at mest muligt affald bliver sorteret fra til genbrug, genanvendelse og anden endelig materialenyttiggørelse. Affald som ikke kan genanvendes skal håndteres som forbrændingseget, deponeringseget eller farligt affald i henhold til Viborg Kommunes regulativ for erhvervsaffald.

Husdyrbruget skal håndtere sit affald efter reglerne i affaldsbekendtgørelsen og affaldsaktørbekendtgørelsen. Det betyder, at husdyrbruget skal sortere deres erhvervsaffald og aflevere det til en godkendt affaldsmottager med henblik på genbrug, genanvendelse eller anvendelse til anden endelig materialenyttiggørelse.

Ifølge affaldsbekendtgørelsen defineres erhvervsaffald egnet til materialenyttiggørelse som værende:

- Glasaffald
- Metalaffald
- Plastaffald
- Papiraffald
- Papaffald
- Træaffald
- Genanvendeligt farligt affald, herunder batterier og elektronik
- Genanvendeligt PVC-affald
- Andet affald, der er egnet til materialenyttiggørelse, fx byggeaffald og have-/parkaffald.

Husdyrbruget skal sikre en høj reel genanvendelse af affaldet og skal på anmodning fra kommunen kunne dokumentere, at affaldet bliver leveret til et godkendt affaldshåndteringsanlæg, som sikrer, at de enkelte affaldsfraktioner reelt bliver forberedt med henblik på genbrug eller genanvendt. Dokumentationen kan være fra behandlingsanlægget.

Virksomheder kan aflevere affaldet til:

- Et genanvendelsesanlæg eller et anlæg, som forbereder affald til genbrug, der er registreret i Affaldsregistret.
- En indsamlingsvirksomhed, der er registreret i Affaldsregistret.
- En virksomhed, som kan undlade at lade sig registrere efter bekendtgørelse om Affaldsregistret og om godkendelse som indsamlingsvirksomhed.
- Et kommunalt behandlingsanlæg, der er registreret i Affaldsregistret.
- En kommunal genbrugsplads eller en kommunal ordning efter § 11.
- En frivillig tilbagetagningsordning, jf. bekendtgørelse om affald.

Det vurderes, at husdyrbruget kan producere farligt affald, herunder for eksempel:

- Oliefiltre
- Batterier
- Spildolie
- Spraydåser
- Kanyler
- Kemikalierester
- Rester af kunstgødning
- Giftrester (også rottegift)
- Medicinrester
- Lysstofrør

Opbevaring af farligt affald kan udgøre en miljørisiko.

Vurdering

Ejendommen er omfattet af § 16a i husdyrbrugloven og er derfor omfattet af miljøministeriets affaldsregulering og Viborg Kommunes til enhver tid gældende affaldsregulativ for erhvervsaffald. Husdyrbruget skal derfor også være tilknyttet kommunens ordning for håndtering af farligt affald eller have aftale med en anden godkendt indsamler eller behandlingsanlæg, hvis der opstår farligt affald på husdyrbruget.

Affaldsmængder

Nedenstående tabel 10 angiver anslåede og forventede mængder af affald årligt.

Tabel 10. Affald

Fast affald

Affaldstype	Opbevarings-sted	Transportør	Modtageanlæg	Mængder pr. år	EAK-kode	ISAG-kode
Olie- og kemikalieaffald:						
Spildolie			-	-	13.02.08	06.01
Olietromle			-	-	15.01.04	56.20
Blyakkumulatorer	-	-	Kommunal modtagestation	ingen	16.06.01	05.99
Tørbatterier – NiCd		-	Kommunal modtagestation	varierende	20.01.33	77.00
Tørbatterier – Kviksølv		-	Kommunal modtagestation	ingen	20.01.33	77.00
Fast affald:						
Tom emballage (papir/pap/plast)	Container	Marius Pedersen		500 kg	15.01.01	50.00
Bigbags af PE-plast	Container	Marius Pedersen		100 kg	15.01.02	52.00
Lysstofrør og elsparepærer		Marius Pedersen	Kommunal modtagestation	100	20.01.21	79.00
Jern og metal	Intet fast	Produkt handler	Produkt handler	500 kg	02.01.10	56.20
Diverse brændbart inkl. tomme medicinglas	Container	Marius Pedersen		Varierende mængder	Afhængig af indhold / 15.01.07	19.00
Glas	Intet fast	Egen	Kommunal modtagestation		20.01.02	51.00

Vurdering

Det vurderes at ejendommen lever op til affaldshierakiet og til affaldsregulativerne for Viborg Kommune.

Døde dyr

Døde dyr overdækkes med kadaverkappe indtil de afhentes af destruktionsanstalt, DAKA. Afhentning sker løbende. Animalsk affald opbevares så der ikke opstår uhygiejniske forhold, indtil afhentning til autoriseret destruktionsanstalt. Døde dyr opbevares på en plads ved gyllebeholder.

KOMMUNENS BEMÆRKNINGER OG VURDERING

Håndtering af døde dyr skal leve op til kravene i Bekendtgørelse om opbevaring af døde dyr, Bekendtgørelse nr. 558 af 1. juni 2011. Deraf følger, at animalsk affald, herunder selvdøde dyr, skal opbevares i lukket beholder. Opbevaring af døde dyr skal være placeret på et egnet sted, så der i

tidsrummet indtil afhentningen ikke opstår uhygiejniske forhold herunder adgang for omstrejfende dyr.

Bedriften er omfattet af reglerne i affaldsbekendtgørelsen. Derfor skal man på ejendommen føre registrering over affaldsproduktionen efter de gældende regler. Bortskaffelsen skal i øvrigt ske i overensstemmelse med kommunes affaldsregulativ for erhverv.

Det indebærer følgende:

- Ejendommens dagrenovation og erhvervsaffald må ikke sammenblandes.
- Der må ikke foretages afbrænding af affald på ejendommen.
- Rester af lægemidler og kanyler fra dyrehold betragtes som "farligt affald" og skal bortskaffes efter de til enhver tid gældende regler om bortskaffelse af farligt affald.

Kommunen vurderer, at der ikke vil være problemer med hensyn til affaldsbortskaffelsen fra husdyrbruget.

VILKÅR

På baggrund af ovenstående stilles følgende vilkår for drift og egenkontrol:

- 8) *Arealerne omkring bygningerne og tilkørselsveje skal holdes ryddelige og fri for affald mv.*
- 9) *Olie- og kemikalier (gælder både råvarer og affald) skal til enhver tid opbevares i tæt emballage, afskærmet mod nedbør og uden mulighed for afløb til kloak, jord, overfladevand eller grundvand. Opbevaringen skal ske således, at der er opsamlingskapacitet til en mængde, svarende til rumindholdet af den størst benyttede beholder.*
- 10) *Ved tilsyn skal det kunne vises at affaldstyperne bliver sorteret. Der skal til enhver tid foreligge dokumentation for, at affald bortskaffes miljømæssigt forsvarligt. Det skal ligeledes kunne dokumenteres at affaldet aftages af godkendte virksomheder og transporteres af godkendte transportører, f.eks. ved hjælp af kvitteringer fra virksomhederne.*

5.6 RÅVARER OG HJÆLPESTOFFER

MLJØTEKNISK REDEGØRELSE

Kemikalier

Forskellige hjælpemidler som rengørings- og desinfektionsmidler til staldrengøring, konserveringsmidler til foderbrug, medicin og andre hjælpestoffer, der kan udgøre en miljørisiko, håndteres og opbevares, så der ikke kan ske en utilsigtet udledning til miljøet.

Pesticider og sprøjteudstyr

Alt markdrift foregår fra anden ejendom og der opbevares ingen pesticider på ejendommen.

Oplag af olie og andre kemikalier

Der er to olietanke på ejendommen – en nedgravet tank og en tank i maskinhuset på fast gulv.

KOMMUNENS BEMÆRKNINGER OG VURDERING

Der stilles vilkår om (se afsnit 5.5.), at håndtering af olie, spildolie og brændstof skal foregå på en måde, så der ikke opstår risiko for forurening af jord og grundvand eller undergrund. Viborg Kommune vurderer med de stillede vilkår og ovenstående beskrevne drift, at der er minimal risiko for forurening med olie fra råstoftankene.

VILKÅR

På baggrund af ovenstående stilles følgende vilkår for drift af olietanke:

11) *Påfyldning af diesel skal til enhver tid ske under opsyn på en plads med fast og tæt bund, så spild kan opsamles, og der ikke er mulighed for afløb til jord, kloak, overfladevand eller grundvand.*

5.7 DRIFTSFORSTYRRELSER ELLER UHELD

MILJØTEKNISK REDEGØRELSE

Risici og håndtering

Brand

Kan opstå som følge af fejl i elinstallationer og medføre risiko for udslip af giftige stoffer. Dette søges undgået ved at vedligeholde el-udstyr og undgå adfærd, der kan beskadige ledninger og elektriske hjælpemidler.

Gylleudslip

Kan forekomme ved påkørsel af gyllebeholder, ved at en gyllebeholder, gyllekanaler eller pumpeledninger er utætte, eller ved at en gylletank kan sprænge.

Kan medføre nedsivning af gylle til grundvand, eller afstrømning af gylle til vandløb efter ekstrem nedbør. Kan desuden give spild i forbindelse med læsning af gyllevogne.

Risiko for gylleudslip forsøges minimeret ved at:

- Der er ryddet op, hvor der arbejdes.
- Medarbejdere får god instruktion.
- Bygninger og maskiner vedligeholdes.
- Der er gode adgangs- og transportveje.
- Gylleanlæg holdes i orden, og pumpning af gylle overvåges
- Børn og fremmede har ikke adgang til betjening af gyllepumper mm.
- Afløb er afblændet så gylle ikke kan løbe i dræn
- Der gennemføres de lovpligtige 10-årskontroller, hvor gylletankene kontrolleres af særligt uddannet personale.

Udslip af miljøskadelige stoffer

Hvor der opstår uheld med risiko for udslip af skadelige stoffer, kontaktes kommunens miljøberedskab. Hvor der er overhængende fare, alarmeres alarmcentralen på telefon 112.

Kemikalier

Forskellige hjælpemidler som rengørings- og desinfektionsmidler til staldrengøring, konserveringsmidler til foderbrug, medicin og andre hjælpestoffer, der kan udgøre en miljørisiko, håndteres og opbevares, så der ikke kan ske en utilsigtet udledning til miljøet.

Pesticider og sprøjteudstyr

Alt markdrift foregår fra anden ejendom og der opbevares ingen pesticider på ejendommen.

Oplag af olie og andre kemikalier

Der er to olietanke – en nedgravet tank og en tank i maskinhuset på fast gulv.

Samlet vurdering af risikoelementer vedrørende miljøforhold

Det vurderes, at håndteringen af husdyrgødning foregår på en tilfredsstillende måde, og at husdyrbruget samlet set håndterer risikoelementerne korrekt og derfor ikke vil have en negativ påvirkning på miljøet og omgivelserne.

Der er udarbejdet en beredskabsplan for husdyrbruget, der beskriver forholdsregler i forbindelse med uheld med kemikalier, udslip af gylle eller brand.

KOMMUNENS BEMÆRKNINGER OG VURDERING

Husdyrgodkendelsesbekendtgørelsens § 44 fastsætter følgende vedrørende beredskabsplaner:

Stk. 3. Beredskabsplanen, jf. stk. 1, skal omfatte:

- 1) En plan over husdyrbruget med angivelse af drænsystemer og vandkilder og spildevandskilder.*
- 2) Handlingsplaner for håndtering af visse potentielle hændelser (f.eks. brande, utætte eller kollapsede gyllebeholdere, ukontrolleret afstrømning fra møddinger og olieudslip).*
- 3) Tilgængeligt udstyr til håndtering af forureningsulykker (f.eks. udstyr til tilstopning af drænrør og opdæmning af grøfter samt oliesug, absorberingsmætter eller ruller til olieudslip).*

Stk. 4. Kontrol, reparation og vedligeholdelse, jf. stk. 1 og 2, skal ske regelmæssigt. Kontrol af gyllebeholdere, jf. stk. 2, nr. 1, skal som minimum gennemføres én gang årligt.

Stk. 5. IE-husdyrbruget skal kunne dokumentere, at planen følges ved at føre logbog over gennemførte kontroller. Dokumentationen skal opbevares i 5 år og kunne forevises på forlangende sammen med planen omfattet af stk. 1, i forbindelse med tilsyn.

Ud over at være BAT vurderer Viborg Kommune, at en beredskabsplan på tilfredsstillende vis beskriver, hvorledes man skal forholde sig ved kritiske situationer.

VILKÅR

På baggrund af ovenstående er der stillet vilkår for driftsforstyrrelser eller uheld:

- 12) Der skal foreligge en beredskabsplan, som fortæller, hvornår og hvordan der skal reageres ved uheld, som kan medføre konsekvenser for det eksterne miljø.*

Beredskabsplanen skal som minimum indeholde:

- *Procedurer, som beskriver relevante tiltag med henblik på at "stoppe ulykken/uheldet" og begrænse udbredelsen*
- *Oplysninger om hvilke interne/eksterne personer og myndigheder, der skal alarmeres og hvordan*
- *Kortbilag over bedriften med angivelse af miljøfarlige stoffer, afløbs- og drænsystemer og vandløb m.m.*
- *En opgørelse over materiel der er tilgængeligt på bedriften, eller som kan skaffes med kort varsel, der kan anvendes i forbindelse med afhjælpning, inddæmning og opsamling af spild/lækage, som kan medføre konsekvenser for det eksterne miljø.*

Beredskabsplanen skal opdateres, når der sker ændringer på bedriften og gennemgås mindst én gang om året. Beredskabsplanen skal have en fast tilgængelig plads på ejendommen.

UDKAST

6.1 GØDNINGSTYPER OG MÆNGDER

MILJØTEKNISK REDEGØRELSE

Tabel 11. Opbevaringskapacitet

Navn	Lagertype	Yderligere oplysninger	Bedste tilgængelige opbevaringsteknik	Dimension	Areal (m ²)
Ansøgt drift					
Gylletank	Flydende				144
Gylletank	Flydende				240
Gylletank	Flydende				698

Der er en samlet opbevaringskapacitet på ejendommen på 4.650 m³, som udgøres af 3 gyllebeholdere på hhv. 3.000 m³, 1.000 m³ og 650 m³, se tabel 11. Det vurderes ud fra normtal 2021, at der under normale forhold produceres ca. 6000 m³ husdyrgødning på ejendommen. Ved 9 mdr's opbevaring kræves en opbevaringskapacitet på 4.500 m³, og der er således tilstrækkelig opbevaringskapacitet på bedriften. Beregningen er foretaget med udgangspunkt i ca. 900 søer.

Opbevaring og håndtering af husdyrgødning

Gyllebeholderne etableres og er etableret således at bund og vægge er tætte, og de kan modstå mekaniske, termiske og kemiske påvirkninger. Gyllebeholdere tømmes regelmæssigt af hensyn til vedligeholdelse og inspektion.

Gyllevognene vil fyldes med sugestuds. Herved elimineres mulighederne for gyllespild i forbindelse med pumpefejl og påfyldning af gyllevogn. Anvendelse af sugestuds betragtes som den mest miljøforsvarlige måde at fylde gyllevognen.

Vurdering

Samlet vurderes gylleopbevaringen og håndteringen af gylle at leve op til BAT, herunder følges generel lovgivning på området.

KOMMUNENS BEMÆRKNINGER OG VURDERING

Viborg Kommune vurderer, at kravet til opbevaringskapacitet for gylle er overholdt. Opbevaring af gylle på ejendommen lever op til gældende lovgivning og betragtes som BAT.

VILKÅR

Der er stillet følgende vilkår for drift og egenkontrol:

13) Der tillades anvendt følgende lagre til husdyrgødning:

- Gyllebeholder på 650 m³ med et overfladeareal på 144 m² og
 - Gyllebeholder på 1.000 m³ med et overfladeareal på 240 m² og
 - Gyllebeholder på 3.000 m³ med overfladeareal på 698 m²
- i alt 1.082 m² overfladeareal

14) Håndtering af husdyrgødning skal foregå under opsyn, så spild undgås.

- 15) *Beholdere til husdyrgødning skal mindst 1 gang om året tømmes helt, og der skal ske udvendig og om muligt indvendig inspektion med henblik på reparation og vedligeholdelse. Inspektionen og evt. tiltag noteres i logbogen.*

UDKAST

7.1 AMMONIAK OG NATUR

MILJØTEKNISK REDEGØRELSE OG VURDERING

Emissionen af ammoniak fra det ansøgte projekt fremgår af beregninger i Husdyrgodkendelse.dk, se nedenstående tabel 12.

Tabel 12. Ammoniakemission:

Driftstype:	Ammoniakemission fra staldafsnit (kg NH ₃ -N/år)	Ammoniakemission fra lagre (kg NH ₃ -N/år)	Ammoniakemission fra husdyrbruget (kg NH ₃ -N/år)
Ansøgt drift	3389,7	433,2	3822,9
Nudrift	3403,2	433,2	3836,4
8 års-drift	3403,2	433,2	3836,4

Ammoniakemissionen fra det ansøgte projekt udgør 3.823 kg N/ha/år fra staldanlægget og 433 kg N/ha/år fra lageret.

I Husdyrgodkendelse.dk regnes der på, hvor stor en del af husdyrbrugets ammoniakemission der afsættes på omkringliggende natur. Naturområder er udpeget i henhold til naturbeskyttelseslovens §3. Udpegningerne er vejledende for alle naturtyper.

Naturområder er opdelt i fire kategorier. Kategori 1, 2 og 3 natur samt øvrige vejledende udpegede naturtyper, der ikke hører under de tre kategorier.

Der regnes på totaldepositioner til kategori 1- og 2-natur. Der regnes på merdeposition til kategori 3-natur, dog således, at der både regnes på merdeposition fra nu-drift til ansøgt drift og fra 8-års drift til ansøgt drift.

Afskæringskriterier i forhold til natur

Der gælder følgende fastlagte krav til, hvor meget kvælstof der må afsættes på forskellige kategorier af omkringliggende natur, se tabel 13:

Tabel 13. Afskæringskriterier i forhold til natur.

Naturtyper	Fastsat beskyttelsesniveau
Kategori 1. § 7 stk. 1, nr. 1 Kategori 1 natur omfatter nærmere bestemte ammoniakfølsomme naturtyper beliggende inden for internationale naturbeskyttelsesområder (Natura 2000 områder), som indgår i udpegningsgrundlaget for området og er kortlagt af Naturstyrelsen i forbindelse med Natura 2000 planlægningen.	Max. totaldeposition afhængig af antal husdyrbrug i nærheden*): 0,2 kg N/ha/år ved > 1 husdyrbrug 0,4 kg N/ha/år ved 1 husdyrbrug 0,7 kg N/ha ved 0 husdyrbrug.

<p>Kategori 2. § 7 stk. 1, nr. 2 Kategori 2 natur omfatter nærmere bestemte ammoniakfølsomme naturtyper, der er beliggende uden for internationale naturbeskyttelsesområder. Det drejer sig om naturtyperne: Højmoser, lobeliesøer samt heder større end 10 ha, som er omfattet af naturbeskyttelseslovens § 3, og overdrev større end 2,5 ha, som er omfattet af naturbeskyttelseslovens § 3.</p>	<p>Max. totaldeposition på 1,0 kg N/ha pr. år.</p>
<p>Kategori 3. Kategori 3 natur omfatter; Heder, moser og overdrev udenfor Natura 2000 områderne, som er beskyttet af naturbeskyttelseslovens § 3, samt ammoniakfølsomme skove.</p>	<p>Max. merdeposition på 1,0 kg N/ha pr. år. Kommunen kan tillade en merdeposition, der er større end 1,0 kg N/ha pr. år, men ikke stille krav om mindre merdeposition end 1,0 kg N/ha pr. år.</p>

*Antallet af husdyrbrug i nærheden for kategori 1-natur, opgøres som en summering af:

- 1) antallet af husdyrbrug med en emission på mere end 150 kg NH₃-N pr. år inden for 200 m,
- 2) antallet af husdyrbrug med en emission på mere end 450 kg NH₃-N pr. år inden for 200-300 m,
- 3) antallet af husdyrbrug med en emission på mere end 750 kg NH₃-N pr. år inden for 300-500 m,
- 4) antallet af husdyrbrug med en emission på mere end 1.500 kg NH₃-N pr. år inden for 500-1.000 m, og
- 5) antallet af husdyrbrug med en emission på mere end 5.000 kg NH₃-N pr. år inden for 1.000-2.500 m.

Nedenstående tabel 14 og figur 3 viser de udpegede naturpunkter omkring husdyrbruget

Tabel 14. Udpegede naturpunkter

Samlet emission: 3822,9 (kg NH ₃ -N/år)		Meremission (8 års-drift): -13,5 (kg NH ₃ -N/år)		Meremission (nudrift): -13,5 (kg NH ₃ -N/år)			
Oversigt af naturpunkter ? i							
Navn:	Kategori:	Opretter:	Kumulation:	Ruhed natur:	Merdeposition (kg N/ha/år):		Totaldeposition (kg N/ha/år):
					8-års drift	Nudrift:	
Sø 2	Kategori 3	Ansøger	0	V	0,0	0,0	1,3
Mose	Kategori 3	Ansøger	0	Bn	0,0	0,0	0,2
Hede	Kategori 3	Ansøger	0	Bn	0,0	0,0	0,1
Overdrev 4	Kategori 3	Ansøger	0	Mk	0,0	0,0	0,1
Overdrev 3	Kategori 3	Ansøger	0	Mk	0,0	0,0	0,2
Overdrev 2	Kategori 2	Ansøger	0	S	0,0	0,0	0,1
Overdrev	Kategori 2	Ansøger	0	S	0,0	0,0	0,1
Sø	Kategori 1	Ansøger	1	V	0,0	0,0	0,0
Habitat natur	Kategori 1	Ansøger	2	Bn	0,0	0,0	0,1

Figur 3. Udpegede naturpunkter – ejendommen er markeret med sort i midten af figuren



Nedenstående tabel 15 viser depositionen til de forskellige naturkategorier som totaldeposition (kategori 1 og 2 natur) og som merdeposition (kategori 3 natur). Hvis bekendtgørelsens afskæringskriterier som angivet i skemaet ovenfor ikke er overholdt vil det enkelte punkt efterfølgende blive beskrevet yderligere og vurderet. Er kriterierne overholdt vil der ikke blive foretaget yderligere vurderinger.

Tabel 15. Ammoniakdeposition

Naturkategori	Kumulation	Totaldeposition Kg N/ha/år	Merdeposition Kg N/ha/år	Vurdering
Kategori 1 natur	2	0,1	-	Nærmeste kategori 1 natur ligger over 1,8 km væk. Produktionen medfører deposition i området på 0,1 kg N/ha/år og bekendtgørelsens krav til totaldeposition til kategori 1 natur overholdes. Det vurderes at produktionen ikke medfører en væsentlig påvirkning af området. Kumulation er ligeledes vurderet.
Kategori 2 natur		0,1	-	Nærmeste kategori 2 natur ligger ca. 1,9 km væk. Bekendtgørelsens krav til totaldeposition til kategori 2 natur overholdes. Det vurderes at produktionen ikke medfører en væsentlig påvirkning af området.
Kategori 3 natur		Op til 0,2	0,0	Nærmeste kategori 3 natur ligger vest for ejendommen i form af et overdrev. Merdepositionen set i forhold til 8 års driften udgør op til 0,0 kg N/ha/år, og bekendtgørelsens afskæringskriterier for kategori 3 natur er dermed overholdt.
Øvrig § 3 natur		Op til 1,3	0,0	Nærmeste § 3 natur ligger nord for ejendommen i form af en sø. Merdepositionen set i forhold til 8 års driften udgør op til 0,0 kg N/ha/år.

Beskyttede arter

Dyr og planter omfattet af bilag IV kan have levested, fødesøgningsområde eller sporadisk opholdssted på eller omkring bedriften og bedriftens arealer. På baggrund af Faglig Rapport nr. 635, 2007 "Håndbog om dyrearter på habitatdirektivets bilag IV" fra Danmarks Miljøundersøgelser, samt Videnskabelig Rapport nr. 50, 2013 "Overvågning af arter 2004-2011" fra Nationalt Center for Miljø og Energi, vurderes det at følgende bilag IV-arter kan have levested (tabel 17), fødesøgningsområde eller sporadisk opholdssted på eller omkring bedriften og udbringningsarealerne.

Tabel 17. Arter der kan have levested, fødesøgningsområde eller sporadisk opholdssted omkring anlægget.

Navn	Registreret forekomst	Udbredelsesområde
Odder		X
Markfirben		X
Stor vandsalamander		X
Spidssnudet frø		X
Arter af flagermus		X
Ulv		X

Den nærmeste sø hvor der er potentiale for bilag IV-arter (spidssnudet frø og stor vandsalamander) ligger i en afstand af ca. 200 m nord for anlægget. Produktionen påvirker området totalt med 1,2 kg N/ha/år. Merdepositionen er beregnet til 0,0 kg N/ha/år.

For de øvrige arter gælder, at der ikke er registreringer i området, jf. oplysninger på Naturdata gennem Danmarks miljøportal. Danmark har jf. Biodiversitetskonventionen forpligtet sig til at standse tabet af biologisk mangfoldighed. Arter, som er forsvundet fra Danmark eller truet af udryddelse, er registreret som sådan på Den danske Rødliste.

Vurdering

Ejendommen overholder alle afskæringskriterier i bekendtgørelsen i forhold til kategori 1, 2 og 3 natur og det vurderes, jf. forarbejderne til udarbejdelse af afskæringskriterier, at produktionen ikke medfører en påvirkning af den omkringliggende kategori 1, 2 og 3 natur.

Ligeledes gælder, at det er vurderet at produktionen ikke vil medføre en påvirkning af beskyttede arter. Der er ingen eller minimal påvirkning af de registrerede leveområder for bilag IV arter. Derfor vurderes eventuel tilstedeværelsen af bilag IV arter omkring ejendommen at være foreneligt med den produktion der er på ejendommen og det forhold at der gives en tilladelse til ændringer på ejendommen vil ikke medføre en øget påvirkning af arterne.

KOMMUNENS BEMÆRKNINGER OG VURDERING

Ovenstående vedr. ammoniak og natur er udarbejdet af ansøges konsulent. Oplysninger om placering af naturarealer, og beregningspunkter er kontrolleret og har ikke givet anledning til bemærkninger. Kommunen er derfor enig i konsulentens vurdering af ejendommens påvirkning af de omkringliggende naturarealer.

VILKÅR

På baggrund af ovenstående stilles der ikke særlige vilkår vedrørende ammoniakemission.





7.2 LUGT

MILJØTEKNISK REDEGØRELSE

Enhver husdyrproduktion giver anledning til lugt inden for de nærmeste omgivelser. Hvor stort et område der påvirkes af lugt, afhænger af hvor stort produktionsareal der er på ejendommen og hvilken type dyr der er tale om. Desuden spiller vindretning, terræn- og beplantningsforhold ind. Lugt stammer primært fra stalden. Desuden kan lugt forekomme i forbindelse med arbejde med husdyrgødning og udbringning heraf.

Der er foretaget beregninger af lugtpåvirkningen til husdyrbrugets nærmeste naboer i www.husdyrgodkendelse.dk. Den beregnede geneafstand for områdetyperne nabobeboelse, byzone og samlet bebyggelse fremgår af nedenstående tabel 19:

Tabel 19. Lugtberegning

Bebyggelse	Kumulation	Model	Ukorrigeret geneafstand	Korrigeret geneafstand	Vægtet gennemsnits- afstand	Genekriterie overholdt
Herredsvejen 144 	0	FMK	114,8	114,8	219,5	Ja
Herredsvejen 148 	0	FMK	114,8	114,8	116,3	Ja
Klejtrupvej 95 	0	NY	242,9	242,9	6737,3	Ja
Bjerregrav By, V. Bjerregrav 	0	NY	367	367	2820	Ja

Kumulation

I forhold til naboer gælder ligeledes et kumulationsprincip, hvor kravene skærpes hvis der ligger andre produktioner med en ammoniakemission over 750 kg indenfor en afstand af 100 meter fra enkeltliggende naboer eller 300 meter fra samlet bebyggelse eller byzone.

Der ligger ikke andre produktioner indenfor kumulationsafstandene.

Boligerne på ejendomme med landbrugspligt er ikke omfattet af det generelle beskyttelsesniveau. Dette samme gælder boliger ejet af ansøger.

Vurdering

Produktionen overholder bekendtgørelsens lugtgenekrav, og dermed vil der ikke være en belastning af området udover hvad der kan accepteres og udover hvad der er i dag.

KOMMUNENS BEMÆRKNINGER OG VURDERINGER

Den primære kilde til lugt fra dyrehold er fra stalden, mens udbringning og opbevaring af husdyrgødning kun i perioder kan give anledning til lugtgener, selvom reglerne vedrørende håndtering og opbevaring af husdyrgødning efterleves.

Lugtgeneafstanden til samlet bebyggelse (Hvornum) og byzone (Bjerregrav) er overholdt med stor margen. Lugtgeneafstanden til nærmeste nabo uden landbrugspligt (Herredsvejen 148) er ligeledes overholdt.

Der forventes en minimal lugtafgivelse fra gyllebeholderne grundet tæt flydelag, og det er derfor kommunens vurdering, at lugt fra gyllebeholderen ikke vil være til gene for naboerne.

VILKÅR

På baggrund af ovenstående stilles der følgende vilkår vedrørende lugt.

- 16) Hvis der efter Viborg Kommunes vurdering opstår væsentlige lugtgener, der vurderes at være væsentligt større end der kan forventes ifølge grundlaget for miljøvurderingen i denne godkendelse, kan Kommunen meddele påbud om, at der skal indgives og gennemføres et projekt for afhjælpende foranstaltninger.

7.3 FLUER OG SKADEDYR

MILJØTEKNISK REDEGØRELSE

Skadedyr

Generel bekæmpelse af skadedyr

Bekæmpelse af skadedyr foretages efter Aarhus Universitet, Institut for Agroøkologi fastsatte retningslinjer.

Fluegener

Der anvendes rovfluer og evt. smøremidler.

Rottebekæmpelse

Der følges de forbyggende foranstaltninger, som er fastlagt i Bekendtgørelse om bekæmpelse af rotter mv. Der er fast aftale med privat bekæmpelsesfirma.

Vurdering

Det vurderes, at der med ovenstående udføres en effektiv og tilfredsstillende flue- og skadedyrsbekæmpelse.

KOMMUNENS BEMÆRKNINGER OG VURDERING

I forbindelse med dyreholdet kan der forekomme gener fra skadedyr (rotter m.v.), som skal afhjælpes, samt gener fra fluer, som skal bekæmpes effektivt. Det vurderes, at ejendommens skadedyrsbekæmpelse er tilfredsstillende.

VILKÅR

På baggrund af ovenstående er der stillet følgende vilkår for drift og egenkontrol:

- 17) Der skal løbende foretages observationer, således angreb af skadedyr opdages. Ved angreb skal der igangsættes tiltag til bekæmpelse af skadedyr.

7.4 TRANSPORT

MILJØTEKNISK REDEGØRELSE

Vurdering af transportveje til og fra ejendommen

Ejendommen har etableret en selvstændig ind-/udkørsel mod nordøst til Herredsvejen for specifikt at undgå gener hos naboerne langs med den private fællesvej vest for ejendommen, se figur 4. Alt transport til og fra ejendommen sker med adgang fra den offentlige vej Herredsvejen.

Der kan forekomme gyllekørsel mm. langs andre veje, hvor der ligger beboelser, og her vil der være opmærksomhed omkring transporten, hvilket omfatter henstillinger til maskinstation om at reducere fart og om at udvise generelt hensyn til naboer.

Størstedelen af transporterne er af gylle, foder og afhentning af dyr. Samlet set forventes der ingen ændring i antallet af transporter med det ansøgte projekt, se tabel 20.

Transporterne forventes hovedsageligt at foregå på hverdage inden for normal arbejdstid, dvs. kl. 7-18, men kan til tider foregå i aften- og nattetimerne. Transport til og fra husdyrbruget vil altid foregå ved hensynsfuld kørsel. Derudover tilstræbes, at al tung transport gennemføres på hverdage inden for normal arbejdstid.

I højsæsonen for gyllekørsel kan der køres uden for normal arbejdstid, men dette vil foregå under hensyntagen til naboernes nattesøvn, så kørsel tæt på naboerne så vidt muligt ikke foregår senere end kl. 22 eller tidligere end kl. 6 på hverdage og ikke senere end kl. 23 og tidligere end kl. 8 i weekender og på helligdage.

Vurdering

Ved miljøgodkendelse af husdyrbrug er det muligt at regulere trafik internt på bedriften og ved ind- og udkørsel. Det gælder hvis trafikken giver anledning til gener for naboer tæt på ejendommen, eller f.eks. hvis oversigtsforholdene ved udkørsel til offentlig vej vurderes, at kunne give anledning til farlige situationer for trafikken.

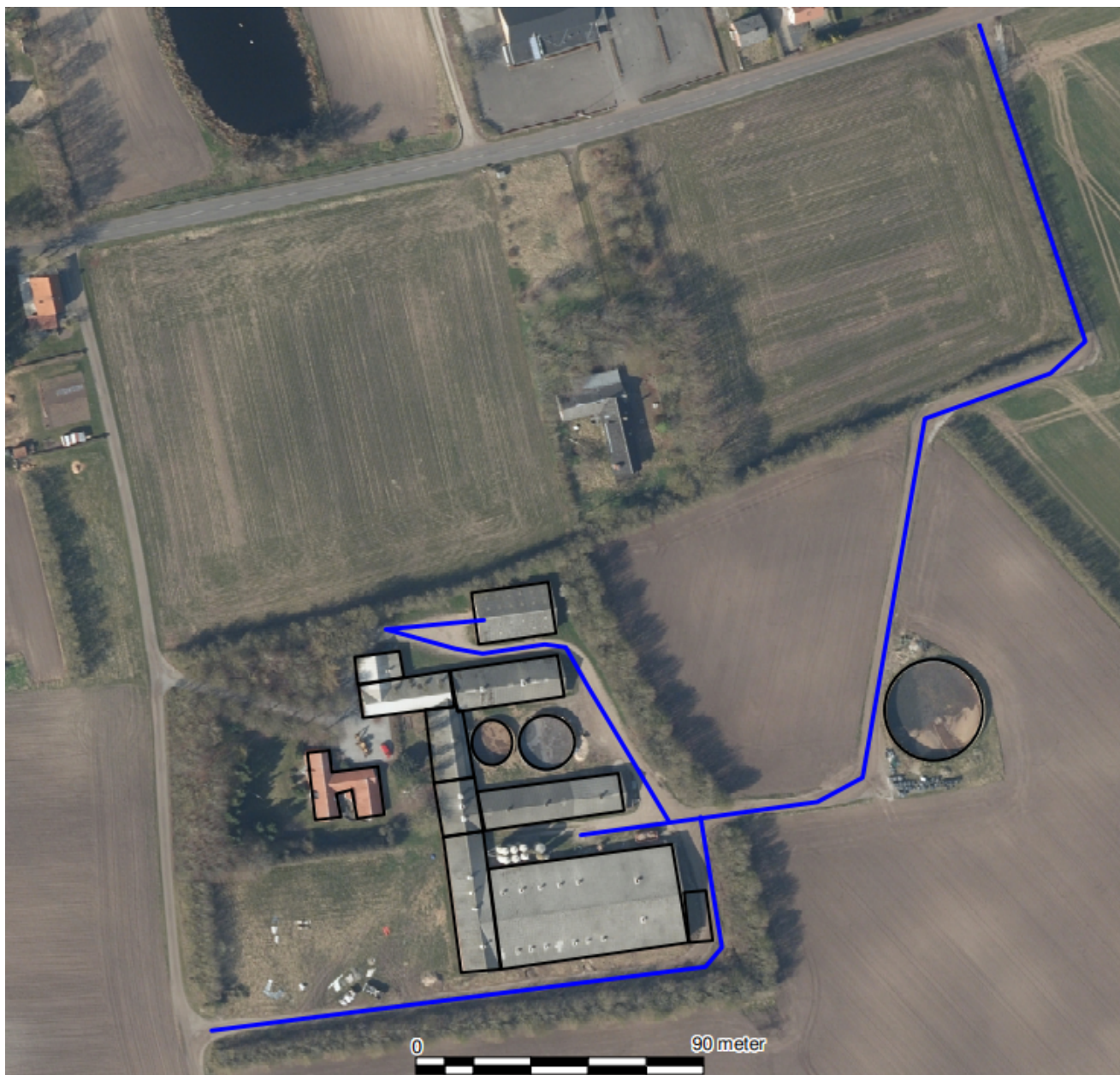
Der kan ikke stilles vilkår til trafik på offentlig vej, som lovligt kan anvendes til kørsel med den type køretøjer, der anvendes til drift af husdyrbrug. Her er det vejmyndighedernes vurdering om der er et generelt problem, som skal tages hånd om. Det kunne f.eks. være vejens bæreevne, der ikke kan holde til særligt tunge køretøjer. Natur- og Miljøklagenævnet har i en tidligere klagesag fastslået: ”*Spørgsmål om f.eks. belastning af det lokale vejnet reguleres ikke ved husdyrbrugloven, men af den relevante vejlovgivning, og afgøres af relevante vejmyndigheder. Færdsel på offentlig vej reguleres i øvrigt af færdselsloven og håndhæves af politiet.*”

Der er tale om gode til- og frakørselsforhold til ejendommen og det vurderes på den baggrund, at transporter til og fra ejendommen ikke medfører væsentligt gener for de omkringboende.

Tabel 20. Transporter

Transporter	Før godkendelse	Efter godkendelse
	Antal/år	Antal/År
Transport af foder	52	52
Valle	130	130
Levering af søer	12	12
Afhentning slagtesøer	52	52
Afhentning af grise	52	52
Afhentning af døde dyr	52	52
Udbringning husdyrgødning - gylle	240	240
Affald	26	26
Transporter i alt	616	616

Figur 4. Transportveje



KOMMUNENS BEMÆRKNINGER OG VURDERING

Det er Kommunens vurdering, at hvis transport til og fra ejendommen foregår ved hensynsfuld kørsel, og hovedparten af transporterne primært foregår indenfor normal arbejdstid, kan dette foregå uden væsentlige miljømæssige gener for de omkringboende.

VILKÅR

På baggrund af ovenstående er der stillet følgende vilkår for transport til og fra ejendommen:

- 18) *Transport til og fra ejendommen skal altid tilrettelægges således, at der tages størst muligt hensyn til omgivelserne med hensyn til minimering af lugt-, støj- og støvgener mv.*

7.5 STØJ FRA ANLÆGGET OG MASKINER

MILJØTEKNISK REDEGØRELSE

Beskrivelse af støjkilder

Der kan forekomme støjkilder fra:

- Foderanlæg
- Ventilation
- Transport til og fra ejendommen
- Periodevis støj i forbindelse med markdrift

Driftsperiode for støjkilder

Det tilstræbes, at støjende aktiviteter afholdes i tidsrummet 7-18. Dog med undtagelse af den periodevise markdrift, hvor virksomhedens aktiviteter er afhængig af vejret.

Ventilationen er stort set altid i drift, da det er nødvendigt i forhold til indeklimaet i staldene. Ventilationen renholdes for både at reducere elforbruget og for at reducere støj.

For så vidt angår støj fra landbrugsmaskiner vil der dagligt forekomme kørsel, samt jævnlig transporter med lastbil. Herudover vil der forekomme sæsonbetonet kørsel ved gylleudbringning og markarbejde.

Tiltag mod støjkilder

Støj søges generelt dæmpet ved valg af støjsvag teknologi og afskærmning. Desuden søges al unødigt tomgangskørsel undgået.

Vurdering

Det vurderes at ejendommens samlede støjbidrag, ikke overskrider Miljøstyrelsens vejledende grænseværdier for støj, og den ansøgte drift af ejendommen kan ske uden væsentlig gene for omkringboende.

Rystelser

Virksomhedens bidrag til niveauet for vibrationsniveauet (dB re 10⁻⁶ m/s²) målt som det maksimale KB-vægtede accelerationsniveau med tidsvægtning S må ikke overstige værdierne i Lavfrekvent støj, infralyd og vibrationer i eksternt miljø Orientering fra Miljøstyrelsen, nr. 9 1997.

Vurdering

I forbindelse med transporter kan der muligvis være vibrationer fra køretøjerne. Dette vil dog ikke være i et omfang der overstiger, hvad der almindeligvis må forventes fra kørsler på landets veje. Ejendommen har etableret selvstændig indkørsel for at undgå trafik af privat fællesvej. Rystelser fra ejendommen eller transporter i forbindelse med driften af denne forventes derfor ikke at give gener for omgivelserne, og det vurderes at grænseværdierne overholdes.

KOMMUNENS BEMÆRKNINGER OG VURDERING

Viborg Kommune vurderer, at der ikke vil være støjgener eller rystelser i forhold til de omkringboende. Der er ikke foretaget støjberegninger, men hvis der skulle opstå et problem med støj, træder nedenstående støjvilkår i kraft.

VILKÅR

På baggrund af ovenstående er der stillet følgende vilkår for drift og egenkontrol:

- 19) Hvis der kommer klager over støj fra produktionsanlægget med tilknyttede aktiviteter, vil Kommunen indhente dokumentation for, at støjkrafterne i Miljøstyrelsens Vejledning overholdes.

Vejledningens afskæringskriterier er følgende:

Den eksterne støjbelastning fra landbrugsdriften på ejendommens bygningsparcel må i intet punkt - målt på nærmeste naboejendom med tilhørende udendørs arealer i tilknytning til boligen - overstige nedenstående værdier. De angivne værdier for støjbelastningen er de ækvivalente, korrigerede lydniveauer i dB(A).

	Kl.	Referencetidsrum	dB(A)
Mandag - fredag	07-18	8 timer	55
Lørdag	07-14	8 timer	55
Lørdag	14-18	8 timer	45
Søn- og helligdage	07-18	8 timer	45
Alle dage	18-22	1 timer	45
Alle dage	22-07	½ time	40
Maksimalværdi	22-07	-	55

7.6 STØV FRA ANLÆG OG MASKINER

MILJØTEKNISK REDEGØRELSE

Ejendommens primære støvkilde er støj fra ventilationsanlæg. Der er overbrusning i alle stalde, som reducerer støvproduktionen.

Der kan forekomme støj fra kørsel på de omkringliggende arealer og veje ved staldanlæggene, der vil desuden være en mindre støvgene ved indlæsning af tilskudsfoeder. Der leveres færdigblandet foder til ejendommens udendørs fodersiloer. Alle siloer er monteret med støv cykloner.

Forurenings- og genebegrænsende foranstaltninger

Der vil i det daglige være fokus på at minimere støvgener udenfor husdyrbruget. I forbindelse med færdsel på ikke befæstede veje, vil der være særligt fokus omkring ejendomme beliggende nær ved vejene.

Vurdering

På baggrund af afstanden til de umiddelbare naboer og det faktum, at der ikke ligger naboer op ad ikke befæstede veje omkring anlægget, samt husdyrbrugets fokus på minimering af støvgener i forbindelse med foderopbevaring og håndtering samt transporter, vurderes det, at det ansøgte ikke vil medføre væsentlige gener for omgivelserne som følge af støj.

KOMMUNENS BEMÆRKNINGER OG VURDERING

Med hensyn til støvgener fra anlægget forventes der ikke væsentlige problemer. Det bemærkes, at god landmandspraksis indebærer, at al transport til og fra bedriften skal foregå ved hensynsfuld kørsel, samt at alle aktiviteter på bedriften planlægges, herunder også levering og udkørsel, så omgivelserne påvirkes mindst muligt.

VILKÅR

På baggrund af ovenstående er der stillet følgende vilkår for drift og egenkontrol:

- 20) *Landbrugsdriften må ikke uden for ejendommens areal give anledning til støvgener, som Viborg Kommune vurderer til at være væsentlige.*
- 21) *Opbevaring og håndtering af virksomhedens foder/råvarer, bygningers og siloers konstruktion samt landbrugets drift i øvrigt må ikke give anledning til støvgener, der efter Viborg Kommunes vurdering medfører gener for omgivelserne.*

7.7 LYS

MILJØTEKNISK REDEGØRELSE

Lysforhold

Belysning i anlæg: Der vil være vinduer i bygningerne hvorfra der vil være lysudslip. Lyset i staldene er tændt i forbindelse med fodring af grisene og ophold i staldene.

Forurenings- og genebegrænsende foranstaltninger

Lyset vil udelukkende være tændt på det niveau som enten er foreskrevet af anden lovgivning eller i det omfang det er nødvendigt i forbindelse med ophold i staldene.

Evt. udendørsbelysning vil være tilkoblet bevægelsessensorer eller automatisk slukning.

Vurdering

Det ansøgte projekt vil medføre mere belysning end i nudriften. Det forventes dog ikke, at ejendommens belysning vil påvirke omgivelserne i negativ retning.

KOMMUNENS BEMÆRKNINGER OG VURDERING

Viborg Kommune vurderer, at der ikke er udendørs lys, som kan virke generende for naboer eller passerende trafik.

VILKÅR

På baggrund af ovenstående er der ikke stillet vilkår for lys

I tabel 21 ses en samlet BAT beregning for husdyrbruget

Tabel 21. Samlet BAT beregning

	Stalde	Lagre	Total
Samlet BAT krav (kg NH ₃ -N /år)	3391	433	3824
Faktisk emission (kg NH ₃ -N /år)	3390	433	3823
Forskel (kg NH ₃ -N /år)	-	-	1
Vejledende BAT Overholdt?	-	-	Ja

En del af staldene er med delvise spaltegulve. Ejendommen lever op til BAT kravet.

Management

Medarbejdere

De ansatte deltager løbende i relevante kurser. Der bliver udarbejdet APV for arbejdspladsen, opsat førstehjælpkasser og øjenskylleudstyr, og der er konstant værnemidler i form af beskyttelsesbriller, handsker, åndedræts- samt høreværn til rådighed for medarbejderne.

Oplæring

Der er oplæringsprogrammer for ansatte i relation til relevant lovgivning, herunder miljøgodkendelsen, beredskabsplanen, vedligeholdelse af udstyr.

Beredskabsplan

Der er udarbejdet en beredskabsplan, hvori telefonnumrene til kontaktpersoner og offentlige kontaktinstanser i forbindelse med eventuelle uheld er nedskrevet. Beredskabsplanen indeholder forholdsregler i forbindelse med uheld med kemikalier, driftsmateriel, gylle, brand m.v., og er tilgængelig for alle på arbejdspladsen.

Dagligt tilsyn

Ansøger eller dennes ansatte tilser dyr og produktionsanlæg flere gange hver dag. Der udføres små reparationer når det er nødvendigt. Hvis der er behov for det, bliver der tilkaldt service til driftsanlægget som udføres af kompetent personale.

Mark- gødningsplan

Der bliver hvert år udarbejdet gødningsregnskab af en planteavlskonsulent.

Sprøjtejournal

Der føres sprøjtejournal.

Gødningsbeholderne følger reglerne for kontrol min. hvert 10 år.

Renoveringsplan for driftsudstyr og staldbygninger

De eksisterende stalde er i god stand og det forventes ikke at der skal foretages gennemgribende renovering før om 20-25 år.

Samlet BAT indenfor management

Det vurderes, at ejendommen anvender bedst tilgængelig teknik, indenfor følgende

managementpunkter:

- Alle medarbejdere deltager løbende i relevante kurser.
- Der er udarbejdet en beredskabsplan som hænger tilgængelig for alle medarbejdere.
- Der foretages daglige tilsyn og løbende service og vedligehold på driftsanlæggene.
- Kvalitetskontrol
- Vurdering af tidshorizonten for større renovering af driftsinventar og driftsbygninger.
- Der er indført miljøledelse på ejendommen

Godt landmandskab

- Bedriftens medarbejdere uddannes løbende gennem kurser og efteruddannelse
- Medarbejdere er orienteret om, at ejendommen er miljøgodkendt, og hvilket ansvar der dermed følger. I bedriftens driftsregnskab registreres forbrug af indkøbt foder.
- Affald bortskaffes så vidt muligt til genbrug.
- Der udarbejdes gødningsregnskab på bedriften.
- Rengøring i og omkring siloer og bygninger foretages jævnligt med henblik på at minimere risikoen for lugt, skadedyr samt mindske risikoen for at der opstår uhygiejniske forhold.
- Sætte særlig fokus på dyrevelfærd og fortsat gøre en ekstraordinær indsats over for infektioner, som kan overføres fra dyr til mennesker.
- Tage hensyn til grund- og overfladevand, når driften tilrettelægges.

Rengøring og desinficering

Der er på bedriften stor opmærksomhed på at renholde stalde og de omkringliggende arealer. En sideeffekt af godt indeklima er, at staldene lugter mindre end gennemsnittet, samt at ammoniakfordampningen ligeledes er lavere.

Overbrusning i svinestalde

Følger de lovmæssige krav om overbrusningsanlæg eller tilsvarende anordning til regulering af svins kropstemperatur.

BAT energi

Energibesparende foranstaltninger

Belysning:

- Der anvendes så vidt muligt energibesparende belysning.
- Lamper rengøres jævnligt
- Lyset er tændt i forbindelse med fodring og ophold i staldene. Fodring og ophold i staldene sker typisk i perioden 6-20 og i den periode vil lyset være tændt.

Det skal understreges, at tidspunkterne for lys er vejledende og der vil kunne være daglige og sæsonmæssige udsving i varigheden af tændt lys.

Korntørring:

Ingen opbevaring af korn.

Transport:

Køretøjer vedligeholdes og tomgangskørsel undgås. Ansøger har fokus på at minimere antal transporter.

Ventilation:

Staldene er med undertryksventilation eller ligetryksventilation. De eksisterende stalde er med

vægventiler. Der er separat frekvensstyring i hver sektion som styrer varme/ventilation. Herved sikres de mest optimale forhold for grisene, og samtidig sikres også at der bruges mindst mulig energi. Desuden bliver udsugningsenhederne vasket for hvert hold nye grise. Herved reduceres vindmodstanden i aftrækskanalen og der spares store mængder energi.

Styring af ventilationen i staldene er med til at sikre et godt indeklima og samtidigt med til at reducere forbruget af energi til et absolut minimum.

BAT vand

Vandbesparende foranstaltninger

- Anlæggets drikkevandsinstallationer rengøres og efterses jævnligt med henblik på at undgå spild.
- Ansøger bestræber sig på at minimere forbruget af vaskevand.
- Vandforbruget minimeres ved at der bruges drikkenipler over fodertruget. Dermed opsamles det vand, der spildes og der anvendes kun præcist det drikkevand, grisene tapper.
- For ikke at bruge mere vand end nødvendigt og samtidig få en effektiv rengøring, anvendes højtryksrensere og iblødsætning, når staldene rengøres.
- Stophaner på vandslanger.
- Der udføres regelmæssig kalibrering af drikkevandsanlægget for at undgå spild.

BAT – råvarer

Der er på bedriften stor opmærksomhed mod at minimere anvendelsen af råvarer i produktionen. Der laves således E-kontrol minimum en gang i kvartalet, for derigennem at kunne overvåge fodereffektivitet og produktionseffektivitet.

Der er fokus på at minimere spild af foderstoffer og på at optimere og minimere indholdet af fosfor og protein i foderstoffer, dog altid med fokus på virksomhedens produktionsresultater og ikke mindst dyrenes velbefindende.

- Indkøb af foder sker på grundlag af foderplanlægning.
- Døglig regulering af fodertildeling.
- Der udarbejdes foderplaner, evt. i samarbejde med konsulent, og med anvendelse af nyeste viden indenfor svinefodring. Herved optimeres fodringen så unødigt forbrug af råvarer undgås.
- Godt management og sunde dyr.
- Foderanlæg justeres jævnligt, så udfodret mængde svarer til dyregruppen og unødigt foderspild minimeres.
- Grisene fasefodres, dvs. at der fodres med forskellige foderblandinger afhængigt af dyrenes alder/levende vægt. Kravet til næringsstoffer er forskelligt, og ved at fasefodre indenfor normerne, undgås en generel overforsyning med råprotein og fosfor, som ellers vil udskilles via husdyrgødningen og belaste miljøet.

Samlet BAT-vurdering

Samlet vurderes det at projektet lever op til BAT indenfor punkterne, ammoniak, miljøledelse, management, fodringsstrategi, vand, energi, spildevand, støj, støv, lugt, opbevaring af husdyrgødning, forarbejdning af husdyrgødning og udbringning af husdyrgødning, blandt andet baseret på punkterne i BREF-dokumentet og lovgivningskravene.

Risikoen ved MRSA eller antibiotikaresistens håndteres af generelle veterinærregler i

fødevarerstyrelsens regi.

I lovgivningen er der faste krav til BAT på ammoniakudledning, som sikrer, at husdyrbrug vælger et staldsystem eller en teknologi blandt de bedste tilgængelige, for at begrænse ammoniakudledningen fra husdyrbruget.

De BAT-krav, der stilles til husdyrbrugene, bidrager til, at målet for fald i ammoniakemissionen i DK nås og at den sundhedspåvirkning ammoniak afstedkommer dermed imødegås. Når ammoniakudledningen begrænses, bidrager det også til en generel bedre beskyttelse af ammoniakfølsom natur, da baggrundsbelastninger hertil begrænses.

For at reducere ammoniakemissionen mest muligt er følgende alternativer undersøgt:

- gylleforsuring
- luftrensning
- gyllekøling
- overdækning af gyllebeholdere

BAT niveauet er overholdt på husdyrbruget og overopfyldt med 1 kg og det er vurderet at øvrige alternativer medfører en væsentlig og ikke proportional belastning af bedriftens økonomiske produktionsresultat, og alternativerne er derfor fravalgt.

8.1 EGENKONTROL

Ansøger har redegjort for følgende egenkontrol:

- Gødningsbeholderne følger reglerne for kontrol minimum hvert 10. år
- Logbog for flydelag på gyllebeholderne
- En gang årligt udarbejdes ”Gødnings- og husdyrindberetning”,
- Overvågning af vand og strømforbrug
- Dokumentation for fasefodring og anvendelse af fytase
- Miljøledelsessystem
- E-kontrol 4 gange om året

Med ovenstående er der redegjort for, at der er fokus på management og egenkontrol på ejendommen. Ved at registrere og iagttage daglige rutiner og forbrug, kan eventuelle u hensigtsmæssige forhold identificeres og afhjælpes. Det vurderes samlet set at driften af husdyrbruget på adressen inkl. egenkontrol og management lever op til lovens krav. Driften af husdyrbruget forventes derfor samlet set ikke at medføre en væsentlig negativ virkning på miljøet.

KOMMUNENS BEMÆRKNINGER OG VURDERING

Viborg Kommune vurderer, at virksomheden overholder kravene til brug af BAT i tilstrækkeligt omfang indenfor management, staldindretning og gødningshåndtering m.v. ved de beskrevne tiltag samt ved overholdelse af miljøgodkendelsens vilkår.

VILKÅR

Der stilles følgende vilkår for bedst tilgængelige teknik

- 22) *Bedriften skal under tilsynet redegøre for foretagne tiltag vedrørende renere teknologi i form af ændrede råvarer, nye metoder eller besparelser på materialer og ressourcer, som kan nedsætte miljøbelastningen fra ejendommen.*
- 23) *Ved fremtidige ændringer i råvarer, hjælpestoffer og produkter skal der som udgangspunkt vælges råvarer, hjælpestoffer og produkter med mindst mulig miljøbelastning for øje.*

MILJØTEKNISK REDEGØRELSE

Ansøger har fremsendt en miljøkonsekvensrapport, hvis oplysninger er medtaget under de relevante afsnit.

Miljøkonsekvensrapporten belyser de væsentligste miljøkonsekvenser ved husdyrbruget. Det betyder, at rapporten beskriver, hvordan, husdyrbruget kan påvirke:

- 1) befolkning og menneskers sundhed.
- 2) biologiske mangfoldighed med særlig vægt på kategori 1- og 2-natur samt bilag IV-arter
- 3) jordarealer, jordbund, vand, luft og klima
- 4) materielle goder, kulturarv og landskabet
- 5) samspillet mellem to eller flere af ovenstående faktorer
- 6) sårbarhed i forhold til risici for større ulykker eller katastrofer som følge af ovenstående

På baggrund af rapporten har Viborg Kommune stillet vilkår til projektet, så negative miljøkonsekvenser undgås.

Viborg Kommune vurderer herefter, at miljøkonsekvensrapporten er udarbejdet efter husdyrbrugloven. Beskrivelser og vurderinger er fyldestgørende, og med de stillede vilkår vil der ikke være væsentlige negative konsekvenser fra husdyrbruget.

MILJØTEKNISK REDEGØRELSE

Husdyrbruget har i forbindelse med godkendelsen vurderet på alternativer indenfor ammoniakreduktion og lugtreduktion. Produktionen lever op til Miljøstyrelsens fastsatte afskæringskriterier for lugt og ammoniak, herunder det vejledende BAT niveau for ammoniak. Det er derfor vurderet, at investering i yderligere emissionsreducerende teknologi som luftrensning eller forsuring ikke vil være et proportionalt tiltag, og disse er derfor udeladt.

KOMMUNENS BEMÆRKNINGER OG VURDERING

Det ansøgte lever op til kravet om BAT ved valg af teknologi. Det ansøgte lever også op til øvrige krav. Viborg Kommune har derfor ikke fundet det nødvendigt at forlange andre alternativer undersøgt.

MILJØTEKNISK REDEGØRELSE

Herredsvejen 146, 9500 Hobro er et IE-brug.

For IE-husdyrbrug gælder, at de skal have et miljøledelsessystem, der opfylder følgende betingelser:

Den, der er ansvarlig for driften af husdyrbruget, skal gennemføre og overholde et miljøledelsessystem, herunder

- 1) formulere en miljøpolitik med afsæt i husdyrbrugets miljøforhold,
- 2) fastsætte miljømål,
- 3) udarbejde handlingsplan for det eller de fastsatte miljømål,
- 4) minimum 1 gang årligt evaluere miljøarbejdet og om nødvendigt foretage justeringer af mål og handlingsplaner og
- 5) minimum 1 gang årligt gennemgå miljøledelsessystemet.

De krav, der er nævnt ovenfor skal kunne dokumenteres enten i form af opbevaring af dokumenter eller ved anden dokumentation, herunder f.eks. i digital form.

Kravet om et miljøledelsessystem skal opfyldes fra det tidspunkt, hvor IE-husdyrbruget får en godkendelse efter § 16 a, stk. 2, i Husdyrbrugloven.

Husdyrgodkendelsesbekendtgørelsen fastsætter i øvrigt krav om, at følgende krav skal overholdes:

- IE-husdyrbrug skal udarbejde oplæringsmateriale til personale. Oplæringsmateriale skal kunne fremvises på forlangende til tilsynsmyndigheden.
- IE-husdyrbrug skal udarbejde og følge en ret omfattende plan for kontrol, reparation og vedligeholdelse af husdyrbruget inkl. materiel, herunder med henblik på at forebygge uheld, og beredskab for håndtering af uventede emissioner og hændelser. IE-husdyrbruget skal kunne

dokumentere, at planen følges ved at føre logbog over gennemførte kontroller. Dokumentation skal opbevares i 5 år og kunne forevises på forlangende.

- IE-husdyrbrug skal kunne dokumentere anvendelse af fodring eller fodringsteknikker som er beskrevet i EU-forordninger. Dokumentation skal kunne forevises på forlangende i forbindelse med tilsyn.
- IE-husdyrbrug er forpligtet til at anvende energieffektiv belysning i overensstemmelse med reglerne i det til enhver tid gældende bygningsreglement.
- IE-husdyrbrug skal for at reducere støvemissioner fra staldanlæg enten reducere støvproduktionen fra foder og strøelse, anvende en metode til at binde støv i staldanlæggene eller behandle afgangsluft fra staldanlæggene ved hjælp af et luftrensningssystem.
- IE-husdyrbrug skal en gang årligt indsende følgende informationer til kommunalbestyrelsen (dog ikke hvis man har haft tilsyn i det pågældende år):
 - 1) Logbøger for eventuel miljøteknologi
 - 2) Dokumentation for miljøledelsessystem
 - 3) Logbog over gennemførte kontroller
 - 4) Dokumentation for overholdelse af fodringskrav

Der er udarbejdet en plan for miljøledelse på Herredsvejen 146. Fokuspunktet i 2023 vil være at nedbringe strømforbruget.

12

OPHØR

MILJØTEKNISK REDEGØRELSE

I forbindelse med ophør vil der blive truffet de nødvendige foranstaltninger med henblik på at overlevere anlægget i forsvarlig miljømæssig tilstand.

- Den resterende husdyrgødning i kummer og tanke vil blive fjernet
- Fodersiloer/foderrum tømmes og rengøres
- Staldene vil blive rengjort og spildevandet kørt ud på dyrkede arealer i henhold til lovgivningen
- Udtjent inventar og andet metal vil blive leveret til produkthandleren
- Udtjent elektronisk udstyr vil blive leveret til genbrug
- Andet affald vil blive afhændet efter miljølovens forskrifter
- Olietanke tømmes
- Døde dyr fjernes
- Gylletankene vil blive fjernet, når de ikke længere er brugbare for denne eller anden bedrift

Den generelle praksis ved produktionsophør på et husdyrbrug er, at stalde, anlæg for opbevaring af foder, husdyrgødning, kemikalier og lignende vil blive tømt og rengjort.

Herredsvejen 146 er et IE-husdyrbrug og derfor omfattet af bestemmelserne i jordforureningsloven (LBK nr. 282 af 27/03/2017) om afhjælpning af jord- og grundvandsforurening ved ophør af driften af bestemte aktiviteter på listevirksomheder og husdyrbrug. Bestemmelserne fremgår af lovens kapitel 4b og indebærer bl.a., at driftsherren ved driftsophør skal vurdere jordens og grundvandets forureningstilstand som følge af aktiviteterne på husdyrbruget. Driftsherren skal i første omgang indsende et oplæg til miljømyndigheden (kommunen) om, hvordan den forestående vurdering kan foretages. På baggrund af driftsherrens oplæg vil miljømyndigheden give driftsherren påbud om, hvordan vurderingen skal foretages og en frist herfor.

KOMMUNENS BEMÆRKNINGER OG VURDERING

Viborg Kommune vurderer, at ovenstående er tilstrækkeligt til at undgå forureningsfare ved et eventuelt ophør af husdyrproduktionen på Herredsvejen 146, 9500 Hobro. Desuden vil de til enhver tid gældende regler i bl.a. jordforureningsloven også sikre, at der træffes de nødvendige foranstaltninger ved produktionsophør på husdyrbruget.

VILKÅR

Der stilles følgende vilkår:

- 24) *Ved ophør af dyreholdet skal alle anlæg tømmes og rengøres for husdyrgødning. Husdyrgødningen skal bortskaffes efter gældende regler. Restkemikalier, olieaffald, medicinaffald m.v. skal bortskaffes i henhold til kommunens affaldsregulativer.*

Viborg Kommune vurderer:

- at ansøger har truffet de nødvendige foranstaltninger til at forebygge og begrænse forureningen fra husdyrbruget og til at modvirke eventuelle skadelige virkninger på miljøet
- at husdyrbruget i øvrigt kan drives på stedet uden at påvirke omgivelserne på en måde, som er uforenelig med hensynet til omgivelserne
- at de kort- og langsigtede miljøpåvirkninger og den samlede miljøpåvirkning fra husdyrbrugets produktion bliver begrænset til et acceptabelt niveau, når de til enhver tid gældende generelle miljøregler for den pågældende type husdyrbrug og vilkårene i miljøgodkendelsen overholdes
- at udvidelsen af husdyrbrugets produktion overordnet betragtet ikke medfører en øget husdyrproduktion og en øget miljøpåvirkning i kommunen, idet strukturudviklingen går mod færre men større bedrifter
- at produktionen ikke vil medføre en væsentlig påvirkning af:
 - nabobeboelser
 - Natura 2000-områder og natur i øvrigt
 - landskabelige værdier og værdifulde kulturmiljøer

UDKAST

14 GODKENDELSENS GYLDIGHED, KLAGEVEJLEDNING OG UNDERRETNING

14.1 GODKENDELSENS GYLDIGHED

Virksomheden må i henhold til Husdyrbrugloven ikke udvides eller ændres bygnings- eller driftsmæssigt, herunder med hensyn til affaldsfrembringelsen, på en måde, der indebærer forøget forurening i forhold til det hermed tilladte, før udvidelsen eller ændringerne er godkendt af Viborg Kommune.

Opmærksomheden henledes på, at denne miljøgodkendelse ikke fritager virksomheden for de nødvendige godkendelser/anmeldelser i henhold til anden lovgivning.

Viborg Kommune skal som tilsynsmyndighed påse, at denne miljøgodkendelse og den øvrige miljølovgivning overholdes.

14.2 KLAGEVEJLEDNING OG SØGSMÅL

Miljøgodkendelsen kan påklages til Miljø- og Fødevareklagenævnet af ansøgeren, klageberettigede myndigheder og organisationer samt enhver, der har en væsentlig, individuel interesse i sagens udfald, jf. Lov om miljøgodkendelse af husdyrbrug § 84 - 87.

Indgivelse af klage

Hvis du ønsker at klage over denne afgørelse, kan du klage til Miljø- og Fødevareklagenævnet. Du klager via Klageportalen, som du finder et link til på forsiden af www.naevneneshus.dk.

Klagen sendes gennem Klageportalen til den myndighed, der har truffet afgørelsen. En klage er indgivet, når den er tilgængelig for myndigheden i Klageportalen.

Miljø- og Fødevareklagenævnet skal som udgangspunkt afvise en klage, der kommer uden om Klageportalen, hvis der ikke er særlige grunde til det.

Hvis du ønsker at blive fritaget for at bruge Klageportalen, skal du sende en begrundet anmodning til den myndighed, der har truffet afgørelse i sagen. Myndigheden videresender herefter anmodningen til Miljø- og Fødevareklagenævnet, som træffer afgørelse om, hvorvidt din anmodning kan imødekommes.

Klagefristen er 4 uger fra offentliggørelsen. Offentliggørelsen finder sted den xxx 2024. En eventuel klage skal være tilgængelig for Viborg Kommune i Klageportalen senest den xxx 2024.

Gebyr

Når du klager, skal du betale et gebyr på 900 kr. Du betaler gebyret med betalingskort i Klageportalen. Virksomheder og organisationer skal dog betale det dobbelte beløb på i alt 1.800 kr. for behandling af eller genoptagelse af en klage.

Virkning af klage

En klage over afgørelser efter Husdyrbrugsloven har ikke opsættende virkning på retten til at udnytte afgørelsen, medmindre Miljø- og Fødevareklagenævnet bestemmer andet, jf. § 81 i Husdyrbrugsloven.

Domstolene

Søgsmål kan anlægges for domstolene i henhold til § 90 i Lov om miljøgodkendelse af husdyrbrug. Fristen er 6 måneder fra godkendelsen er meddelt.

14.3 UNDERRETNING OM GODKENDELSEN

Kopi af afgørelsen er sendt til:

- Embedslægeinstitutionen Nord, Langelandsvej 8, 8940 Randers SV. (TRvest@stps.dk) alternativt til hovedpostkassen: stps@stps.dk (Styrelsen for Patientsikkerhed)
- Danmarks Fiskeriforening, Nordensvej 3, 7000 Fredericia. (mail@dkfisk.dk)
- Ferskvandsfiskeriforeningen for Danmark, Wormstrupvej 2, 7540 Haderup. (nb@ferskvandsfiskeriforeningen.dk)
- Arbejderbevægelsens Erhvervsråd, Reventlowsgade 14, 1. sal, 1611 København V. (ae@ae.dk)
- Forbrugerrådet, Fiolstræde 17, Postboks 2188, 1017 København K. (fbr@fbr.dk)
- Danmarks Naturfredningsforening, Masnedøgade 20, 2100 København Ø. (dnviborg-sager@dn.dk)
- Danmarks Sportsfiskerforbund, Skyttevej 5, 7182 Bredsten (himmerland@sportsfiskerforbundet.dk)
- Friluftsrådet Limfjord Syd, (viborg@friluftsradet.dk)
- Dansk Ornitologisk Forening, Vesterbrogade 140. København V, (natur@dof.dk, viborg@dof.dk)
- Foreningen Greenpeace Danmark, (info.dk@greenpeace.org)
- naboer